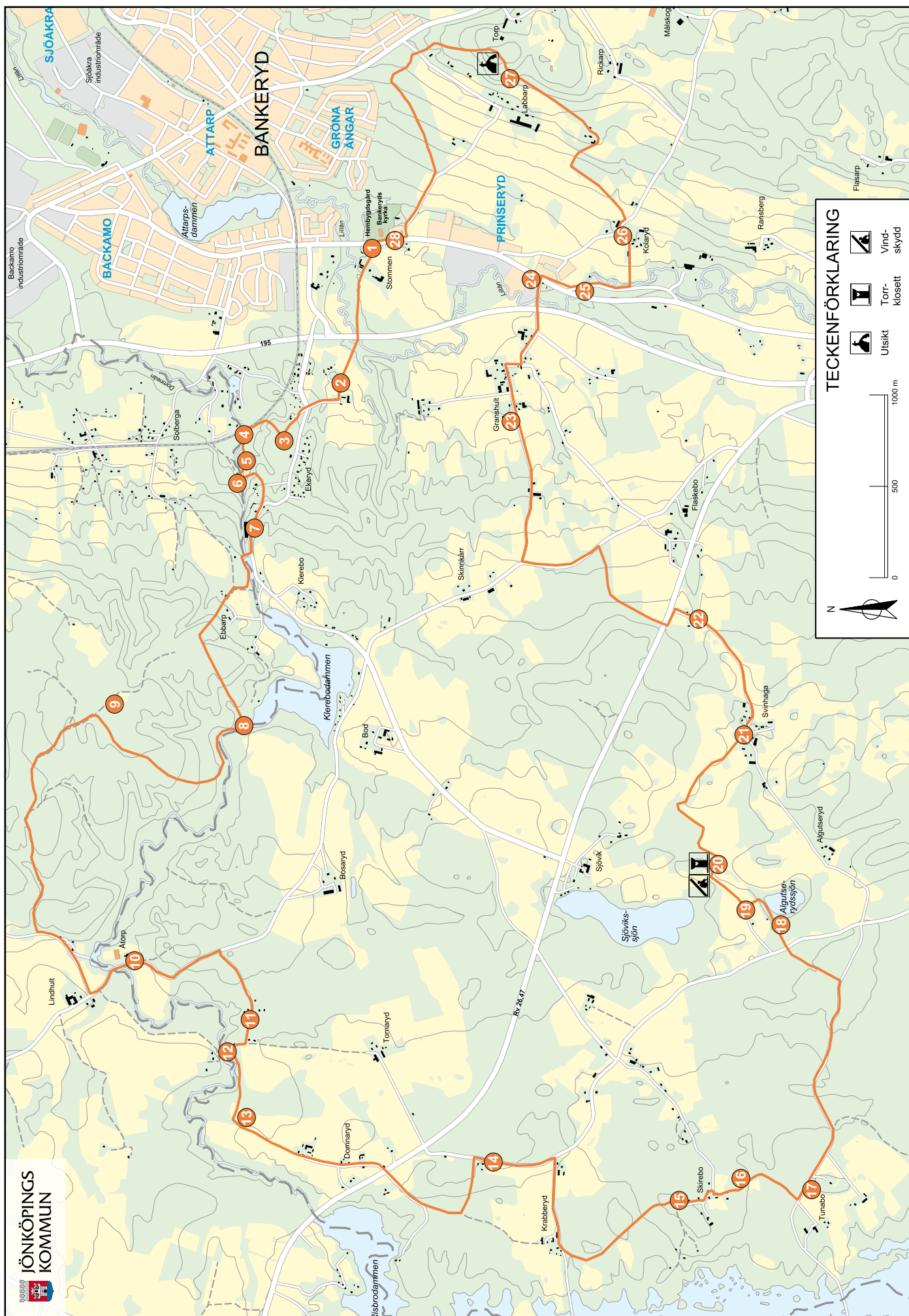




Bankerydsleden

Vandringsled • Rundslöja väster om Bankeryd (24,5 km)



TECKENFÖRKLARING

- Utsikt
- Torr-kiosett
- Vind-skydd

0 500 1000 m

N



Bankerydsleden

Sträckning: Rundslinga väster om Bankeryd.

Vandringsled • Rundslinga väster om Bankeryd (24,5 km)

Mer information om natur och friluftsliv finns på www.jonkoping.se

Bankerydsleden är en 24,5 km lång vandringsled som tar dig genom vackra och omväxlande naturområden med spår från äldre bostättningar, tidig industriell verksamhet och fornlämningar från sten- och järnåldern. Den här kartan visar de mest lämpliga och lättgångna vägarna och stigarna. God tur!

Ortnamnet Bankeryd härrör sig förmodligen till det förkristna namnet Banke med tillägget – ryd för röjning. I socknens norra delar finns den rikligaste förekomsten av fornninnen, troligen beroende av invandring till bygden via Nissan, Dumme mosse och Domneån, gräns mot Västergötland. Ytterligare en å rinner genom bygden, Lillån. Båda åarna har haft betydelse genom tiderna med ett rikligt laxfiske och de

har även gett kraft åt kvarnar och industri.

Utmed Vätterns västra sida har man tidigt färdats till fots och på häst, om detta minner hålvägar. Genom socknen löper sedan urminnes tid två vägar från Jönköping till Västergötland, dessa leder finns fortfarande kvar i form av gamla Falköpings-, Björnebergs- och Domsandsvägen.

Bankeryds nuvarande kyrka stod klar 1865, platsen för tidigare kyrka(or), var strax norr om nuvarande, platsen är utmärkt med plattor på kyrkogården. Cirka 60 meter från den nuvarande kyrkas torn var den äldsta kända sockenstugan belägen utmed vägen till Granshult som gick från Björnebergsvägen.

Sevärdheter utmed leden

1 Bankeryds Hembygdsgård, här börjar och slutar Bankerydsleden.

2 Ekeryd, tidigare Ekestugan. På sträckan hit har vi vandrat längs den urgamla kyrkvägen och passerat Lillån. När vi lämnar Ekeryd går vi på den förr livligt trafikerade leden mellan Granshult och Aledal/Alefors och Borrebruket. Vägen användes främst av factorismederna i Granshult. Intill vägen finns rester efter så kallade hålvägar.

3 Spökeslätta, gammal begravningsplats med borttagen domarring och gravar som förstördes vid vägbygge. På planen byggdes 1925 socknens första dansbana.

4 Här viker vandringsleden av ner mot **Domneån** där ån rinner under järnvägen genom en vacker tunnel.

5 Kraftstation, byggd 1920, är fortfarande i drift. Mellan leden och ån finns rester av Hulebo kvarn och dess dammanläggning kvar.

6 Knallafallen med namn efter de starka knallar som kunde uppstå vid till exempel vårfloöde och som hördes ända ner till Bankeryds samhälle. Gamla Saxfabriken, 1882, med platsen för Granbergsstugan ovanför fabriken. Ytterligare längre upp byggdes Gustafssons Sax- och Sporrfabrik år 1916.

7 Byggnaden med plastindustri var tidigare möbelfabrik och dessförinnan spinneri, bakom denna byggnad i ravinen fanns från slutet av 1600-talet och fram till 1720 ett Borrebruk som tillverkade vapen.

8 Kleinafallet har fått sitt namn efter soldaten Klein på soldattorpet Hällefors, Bosaryd.

9 Torpet **Mohemmet** på Högamon, sommardag bär- och svampmark, vintern fin skidterräng.

10 Efter att ha passerat Lindhults gård och Domneån är vi vid **Åtorp**, även kallat Duvekullen, torp under Bosaryd. Nedanför bron låg backstugan Stampen med vadmals- och benstamp.

11 Fröjden, förr torp under Tornaryd, nu flera stugor, även bebodda året runt.

12 Rödjekvarn vid Domneån, dammen var hälftenägd av Tornaryd och Lindhult, själva mjöl- och sågkvarnen tillhörde Lindhult men Tornaryd hade vissa rättigheter till användning.

13 Domnaryds gamla gårdstomt där byns alla gårdar låg innan laga skiftet. Redan år 1387 fanns Dompnaryd omnämnt i skrift och år 1389 donerades Domba Qvarn till Alvastra kloster. Vi följer nu den gamla kvarnvägen och passerar först Domnaryd Södergård och därefter de andra gårdarna i byn. Framme vid Falköpingsvägen ligger missionshuset Betania, byggt år 1903, numera i byalagets verksamhet.

14 Efter en skogsvandring kommer vi fram till gamla Falköpingsvägen vid backstugan **Förelund** eller Tallsäter. Längre fram när vi tar av mot Krabberydsgårdarna står en milsten som markerar en gammal svensk mil fågelvägen från Jönköpings slott. Allt som producerades inom denna mil skulle i första hand tillfalla slottet och dess försörjning.

15 Alldeles före Skirebo i stormfällningsområdet som tillhör Göransberg kan man finna ett stort antal små odlingsrösen. Här fanns en gång hundratals odlade små arealer, Skirebo var avsatt till soldaternas försörjning och detta kan ha ett samband. Skirebo är en gård med mycket gamla byggnader och en vacker jordkällare.

16 Socknens största flyttblock.

17 Tunabo två gårdar, överfördes till Bankeryds socken från Järstorp 1950. Du kan här göra en avstickare till västra sidan av Risbrodammen där du går cirka 500 m söderut och finner ett fågeltorn med utsikt över socknens bästa fågelområde, Dumme mosse naturreservat. Rätt tid på året kan du se och höra tranorna förbereda sin flyttning mot söder.

18 Från Tunabo vandrar vi vidare på en av socknens få kvarvarande grusvägar genom ett skogsområde.

19 Rydala är ett torp under Sjövik som fortfarande är bebott året runt.

20 Rastplats med grillmöjligheter och vindskydd, därefter passerar vi Björnmossen. Namnet syftar

förmodligen på att där växer Björnmossa som förr användes som tätning vid husbyggnad, mossan hade den egenskapen att den var svårantänd.

21 Svinhaga som förr hette Lilla Svinhaga till skillnad från Stora Svinhaga, numera Sjövik.

22 Alldeles innan Flaskebo passerar Björnabäcken, 15 m öster om bron har det funnits en skvaltkvarn. Längre ner i bäcken, som har en fallhöjd av 80 meter har det funnits ett mindre kraftverk för elektricitet. Leden passerar nya Falköpingsvägen genom en skotunnel och kommer ut på den mycket gamla vägen från Månseryd till Habo kyrka. Under vandringsleden på denna väg passerar platsen för två soldattorpar.

23 Granshults by har varit bebodd under cirka 5000 år, här har gjorts åtskilliga fynd från stenåldern. Byn har genom åren bestått av ett antal brukningsenheter samt många backstugor. Ett flertal faktorismeder har verkat i byn.

24 Prinseryd finns nämnd som skattetorp under 1500-talet, under slutet av 1600-talet ägdes gården en tid av Guvenörens Johan Printz, gården kallades då Printzeryd. Söder om mangårdsbyggnaden byggdes år 1840 socknens första skolinrättning, tidigare hade funnits privatskola. I en smedja och verkstad nere vid ån startade Fritz och Justus Miller år 1892 en metallindustri som utvecklades till Prinsfors Metallfabrik och Bröderna Miller.

25 Milsten vid den riktigt gamla vägen från Jönköping mot östra delarna av Västergötland.

26 Kolaryds by har en tid bestått av fem brukningsenheter. År 1559 förvärvades Kolaryd av Gustav Vasa som sin egen. I byn har funnits en nysilverfabrik.

27 Labbarps by består av fyra gårdar. Leden går ytterligare uppför på Labbarpsberget eller Kalva-berget som det benämns på äldre kartor.

28 Före ledens slut passerar vi **Bankeryds Östra folkskola** från 1915 och närmast kyrkan, Kyrkskolan uppförd 1874.