

JÖNKÖPINGS  
KOMMUN

# Budgetuppföljningsrapport nr 1

2012

Stadskontoret  
Ekonomiavdelningen

2012-04-17

## Innehållsförteckning

|   |    |
|---|----|
| Sammanfattning .....                                  | 3  |
| Resultat och budgetavvikelser.....                    | 3  |
| Balanskrav och god ekonomisk hushållning.....         | 3  |
| Skatteintäkter och kommunalekonomisk utjämning .....  | 3  |
| Investeringar .....                                   | 3  |
| Sammandrag verksamhetsbudget 2012.....                | 4  |
| Resultaträkning 2012 .....                            | 4  |
| Verksamhetsbudget.....                                | 5  |
| Kommunfullmäktige, kommunstyrelse m.m. ....           | 5  |
| Stadsbyggnadsnämnd.....                               | 5  |
| Miljönämnd.....                                       | 6  |
| Teknisk nämnd (exkl. affärsdrivande verksamhet) ..... | 7  |
| Barn- och utbildningsnämnd .....                      | 8  |
| Utbildnings- och arbetsmarknadsnämnd.....             | 10 |
| Kulturnämnd .....                                     | 12 |
| Fritidsnämnd .....                                    | 13 |
| Äldrenämnd.....                                       | 14 |
| Socialnämnd.....                                      | 14 |
| Resultatfonder.....                                   | 17 |
| Kommungemensamma kostnader och intäkter .....         | 17 |
| Skatter och kommunalekonomisk utjämning.....          | 18 |
| Kassaflödesplan .....                                 | 18 |
| Lånesituation.....                                    | 19 |
| Kundfordringar.....                                   | 19 |
| Investeringsbudget .....                              | 20 |
| Sammandrag nettoinvesteringar.....                    | 20 |
| Tekniska nämndens affärsdrivande verksamheter .....   | 21 |
| Resultaträkning, VA-verksamhet .....                  | 21 |
| Nettoinvesteringar, VA .....                          | 21 |
| Resultaträkning, avfallshantering.....                | 22 |
| Nettoinvesteringar, avfall.....                       | 22 |
| Resultaträkning, Miljöhantering i Jönköping.....      | 23 |
| Nettoinvesteringar, Miljöhantering i Jönköping .....  | 23 |

## Sammanfattning

Detta är den första budgetuppföljningsrapporten för 2012. Rapporten grundas på redovisningen efter tre månader. Prognosen för resultatet visar +107,6 mnkr att jämföra med det budgeterade resultatet på +81,2 mnkr. När intäkter i form av reavinster och realiserad värdeökning vid tomtförsäljning frånräknas, visar prognosen ett positivt resultat med +48,2 mnkr. Som framgår är balanskravsresultatet i nuläget på nivå som har en för låg nivå i förhållande till de marginaler en kommun behöver ha för att upprätthålla en god och långsiktigt hållbar ekonomi. Det är således viktigt att de nämnder som befarar negativa budgetavvikelser vidtar åtgärder för att klara verksamheten inom beslutade budgetramar. De affärsdrivande verksamheterna VA samt Miljöhantering i Jönköping beräknar att de kommer att nå ett resultat som medger att de kan börja återställa de tidigare årens negativa resultat.

### **Resultat och budgetavvikelser**

Resultatet enligt fastställd budget uppgår till +85 mnkr för skattefinansierad verksamhet. Dispositioner ur nämndernas resultatfonder och övrig ombudgetering under året har försämrat det budgeterade resultatet med 3,8 mnkr till 81,2 mnkr.

Utbildnings- och arbetsmarknadsnämnd, kulturnämnd, fritidsnämnd, äldrenämnd samt socialnämnd redovisar negativa budgetavvikelser. Stadsbyggnadsnämnd samt miljönämnd redovisar ingen budgetavvikelse, övriga nämnder redovisar positiva budgetavvikelser. Förvaltningarnas bedömning av nämndernas ordinarie verksamhet innebär en negativ budgetavvikelse med ca 39 mnkr exkl. reavinster och realiserad värdeökning vid fastighetsförsäljning. Till detta kommer prognosen för reavinster och realiserad värdeökning med ca 59 mnkr utöver budget. De kommungemensamma kostnaderna/intäkterna visar en negativ avvikelse med ca 1,5 mnkr. Denna avvikelse kommer i sin helhet från pensionskostnaderna. Prognosen för verksamhetens nettokostnad visar därmed en positiv budgetavvikelse med ca 18 mnkr. Beroende på det ekonomiska läget i omvärlden samt en del kända osäkerhetsfaktorer i prognosen, har stadskontoret i denna budgetuppföljning inte redovisat någon ospecificerad budgetavvikelse.

### **Balanskrav och god ekonomisk hushållning**

Kommunens finansiella målsättning är att resultatet för den skattefinansierade verksamheten (exklusive reavinster och realiserad värdeökning vid exploatering av tomter) ska uppgå till minst 1,5 % av summa intäkter av skatt och kommunalekonomisk utjämning. Prognosen indikerar att denna målsättning inte kommer att uppnås, resultatet motsvarar 0,8 % av skatt och kommunalekonomisk utjämning.

### **Skatteintäkter och kommunalekonomisk utjämning**

Prognosen för intäkter av skatt och kommunalekonomisk utjämning m.m. visar ca 12 mnkr högre intäkter än budgeterat.

### **Investeringar**

Budgeterade nettoinvesteringar uppgår till 1 046 mnkr för den skattefinansierade verksamheten samt 234 mnkr för den affärsdrivande verksamheten. I nämndernas prognoser bedöms investeringsvolymen till 1 066 mnkr (879 mnkr för skattefinansierade verksamheter och 187 mnkr för affärsdrivande verksamheter). Det motsvarar 82 % av budgeten. Stadskontorets bedömning är att nämndernas prognos för investeringsvolymen för den skattefinansierade verksamheten är hög och tar därför med en ospecificerad positiv budgetavvikelse på 278 mnkr. Detta med ledning av förbrukningen hittills under året, erfarenheter från tidigare år samt kända tidplaner för investeringar. Investeringsvolymen hamnar då på 600 mnkr för den skattefinansierade verksamheten. För mer utförlig information om pågående investeringsprojekt hänvisas till nämndernas budgetuppföljningsprognoser.

## Sammandrag verksamhetsbudget 2012

Kommunen exkl. affärsdrivande verksamheter

| mnkr  | Bokslut        | Budget         | Prognos        | Avvikelse   | Avvikelse   |
|---|----------------|----------------|----------------|-------------|-------------|
|   | 2011           | 2012           | 2012           | mnkr        | procent     |
| <b>NÄMND/verksamhet</b>                         |                |                |                |             |             |
| Kommunfullmäktige, kommunstyrelse m.m.          | 302,5          | 235,2          | 228,6          | 6,6         | 2,8%        |
| Stadsbyggnadsnämnd                              | 117,3          | 126,3          | 126,3          |             |             |
| Miljönämnd                                      | 11,6           | 13,4           | 13,4           |             |             |
| Teknisk nämnd                                   | 207,9          | 205,9          | 205,4          | 0,5         | 0,2%        |
| Curlinghall, intrångsersättning                 | 7,3            | 0,0            | 0,0            |             |             |
| Visingsötrafiken nedskrivning o realisationsvin | 9,5            | 0,0            | 0,0            |             |             |
| Reavinster mm vid fastighetsförsäljning         | -86,9          | 0,0            | -59,4          | 59,4        |             |
| Nedskrivningar                                  | 14,9           | 0,0            | 0,3            | -0,3        |             |
| Barn- och utbildningsnämnd                      | 2 138,4        | 2 123,5        | 2 122,8        | 0,7         |             |
| Utbildnings- och arbetsmarknadsnämnd            | 645,1          | 618,4          | 628,0          | -9,6        | -1,6%       |
| Kulturnämnd                                     | 91,4           | 87,1           | 87,2           | -0,1        | -0,1%       |
| Fritidsnämnd                                    | 135,1          | 147,5          | 148,0          | -0,5        | -0,3%       |
| Äldrenämnd                                      | 1 173,6        | 1 170,6        | 1 175,9        | -5,3        | -0,5%       |
| Socialnämnd                                     | 1 137,8        | 1 119,8        | 1 151,7        | -31,9       | -2,8%       |
| <b>SUMMA NÄMNDNETTO</b>                         | <b>5 905,4</b> | <b>5 847,7</b> | <b>5 828,2</b> | <b>19,5</b> | <b>0,3%</b> |
| Kommungemensamma kostnader/intäkter             | -186,7         | -104,8         | -103,3         | -1,5        | 1,4%        |
| <b>VERKSAMHETENS NETTOKOSTNAD</b>               | <b>5 718,7</b> | <b>5 742,8</b> | <b>5 724,9</b> | <b>18,0</b> | <b>0,3%</b> |

## Resultaträkning 2012

Kommunen exkl. affärsdrivande verksamheter

| mnkr  | Bokslut         | Budget          | Prognos         | Avvikelse   |
|---|-----------------|-----------------|-----------------|-------------|
|   | 2011            | 2012            | 2012            | mnkr        |
| <b>VERKSAMHETENS NETTOKOSTNAD</b>   | <b>-5 718,7</b> | <b>-5 742,8</b> | <b>-5 724,9</b> | <b>18,0</b> |
| Skatteintäkter  | 4 804,4         | 4 873,8         | 4 885,3         | 11,5        |
| Kommunalekonomisk utjämning   | 836,3           | 720,2           | 719,6           | -0,6        |
| Kommunal fastighetsavgift   | 186,8           | 200,7           | 201,8           | 1,1         |
| Länskommunal utjämning kollektivtrafik  |                 | 6,2             | 6,2             |             |
| Finansnetto   | -3,3            | 23,1            | 19,6            | -3,5        |
| <b>ÅRETS RESULTAT</b>   |                 |                 |                 |             |
| skattefinansierad verksamhet  | <b>105,5</b>    | <b>81,2</b>     | <b>107,6</b>    | <b>26,5</b> |
| <b>ÅRETS RESULTAT</b>   |                 |                 |                 |             |
| affärsdrivande verksamhet   | <b>-3,9</b>     | <b>0,0</b>      | <b>0,0</b>      | <b>0,0</b>  |
| <b>TOTALT RESULTAT</b>  | <b>101,6</b>    | <b>81,2</b>     | <b>107,6</b>    | <b>26,5</b> |
| <b>Avgår</b>  |                 |                 |                 |             |
| Effekt förändr diskonteringsränta pensioner   | 28,4            |                 |                 |             |
| Realisationsvinster och realiserad värdeökning vid exploatering av tomter   | -92,6           |                 | -59,4           |             |
| <b>RESULTAT FÖR AVSTÄMNING</b>  |                 |                 |                 |             |
| MOT BALANSKRAV  | 37,4            | 81,2            | 48,2            |             |
| <b>Skattefinansierat resultat (exkl effekt förändr diskonteringsränta pensioner reavinster) i procent av skatteintäkter</b> |                 |                 |                 |             |
| kommunalekonomisk utjämning   | 0,7%            | 1,4%            | 0,8%            |             |

## Verksamhetsbudget

### Kommunfullmäktige, kommunstyrelse m.m.

| tkr   | Bokslut<br>2011 | Budget<br>2012 | Prognos<br>2012 | Avvikelse<br>2012 |
|---|-----------------|----------------|-----------------|-------------------|
| Kommunledning                                   | 29 611          | 30 190         | 30 890          | -700              |
| Kommungemensam administration                   | 137 946         | 147 861        | 144 861         | 3 000             |
| Övrig kommungemensam verksamhet                 | 14 264          | 10 221         | 10 021          | 200               |
| Näringslivsåtgärder och besöksnäring            | 22 237          | 21 391         | 21 391          |                   |
| Kollektivtrafik                                 | 75 295          | 1 800          | -1 500          | 3 300             |
| Utveckling infrastruktur                        | 9 702           | 9 069          | 8 769           | 300               |
| Miljömålsarbete                                 | 2 242           | 2 295          | 2 295           |                   |
| Äldreomsorg                                     | 567             | 1 394          | 1 394           |                   |
| Kommunrevision                                  | 3 108           | 3 199          | 2 699           | 500               |
| Valnämnd  | 35              | 40             | 40              |                   |
| Överförmyndarnämnd                              | 7 449           | 7 745          | 7 745           |                   |
| <b>Kommunfullmäktige, kommunstyrelse totalt</b> | <b>302 456</b>  | <b>235 205</b> | <b>228 605</b>  | <b>6 600</b>      |

Prognosen för kommunfullmäktige och kommunstyrelsens verksamheter samt kommunrevision innebär en positiv budgetavvikelse med 6,6 mnkr.

**Kommunledningen** prognostiserar en budgetavvikelse med -0,7 mnkr, där 0,5 mnkr beror på ökade kostnader för Junemedaljen på grund av fler medaljörer. Resterande avvikelse beror på bl.a. på ökade kostnader för kommunfullmäktiges sammanträden.

Den **kommungemensamma administrationen** väntas få 3 mnkr lägre kostnader än budget. IS/IT-avdelningen står för 1,8 mnkr av den positiva budgetavvikelsen som är en kombination av ökade intäkter och lägre personalkostnader. Ytterligare vakanta tjänster inom förvaltningen innebär en avvikelse med +1,4 mnkr, lägre kostnader för ekonomisystemet +0,1 mnkr, högre intäkter för kundfordringar +0,4 mnkr, medan projektet Medvind har högre personalkostnader och ger en avvikelse med -0,7 mnkr.

I **övrig kommungemensam verksamhet** ingår ett bidrag till Högskolan i Jönköping på 0,2 mnkr för kursen Urban Management. Högskolan erbjuder inte längre denna kurs varför bidraget inte kommer betalas ut. **Näringslivsåtgärder och besöksnäring** redovisar ingen avvikelse mot budget. Däremot visar Turistbyråerna ett budgetunderskott på 0,4 mnkr som täcks upp av motsvarande överskott inom verksamheten. Anslaget för **kollektivtrafiken** väntas ge en positiv budgetavvikelse med 3,3 mnkr som är en följd av avräkning av 2011 års verksamhet 2,4 mnkr samt mellanskillnaden mellan bokfört värde och faktisk ersättning vid landstingets förvärv av kommunens aktieinnehav i Jönköpings Länstrafik AB, 0,9 mnkr. **Miljömålsarbetet** väntas få kostnader för undersökning och utredning angående risker med föroreningarna i Munksjön med 0,5 mnkr som kommer att regleras mot resultatfonden och därför redovisas ingen avvikelse. **Utveckling infrastruktur** redovisar ett överskott på 0,3 mnkr.

**Kommunrevisionen** väntas få en positiv budgetavvikelsen med 0,5 mnkr med anledning av den upphandling som genomförts.

### Stadsbyggnadsnämnd

| tkr                               | Bokslut<br>2011 | Budget<br>2012 | Prognos<br>2012 | Avvikelse<br>2012 |
|-----------------------------------|-----------------|----------------|-----------------|-------------------|
| Stadsbyggnadsnämnd                | 1 440           | 1 183          | 1 183           |                   |
| Stadsbyggnadskontor               | 45 393          | 51 203         | 51 203          |                   |
| Räddningstjänst                   | 70 488          | 73 882         | 73 882          |                   |
| <b>Stadsbyggnadsnämnd, totalt</b> | <b>117 321</b>  | <b>126 268</b> | <b>126 268</b>  | <b>0</b>          |

**Stadsbyggnadskontorets** verksamheter visar inga budgetavvikelser. En positiv budgetavvikelse med ca 0,8 mnkr, redovisas för personalkostnader, beroende på oplanerad frånvaro. Övriga kostnader samt lokalkostna-

der redovisar negativa budgetavvikelser med tillsammans 0,8 mnkr. Första kvartalet 2012 visar på en minskning av antalet bygglovansökningar jämfört med första kvartalet 2011, men ligger i nivå med första kvartalet 2010. Det är ännu för tidigt att bedöma om det är en nedgång i konjunkturen eller inte. Även antalet ansökningar av nybyggnadskartor har minskat vid jämförelse med tidigare år. Antalet inkomna ansökningar för fastighetsbildning har dock ökat stort jämfört med första kvartalet 2010, även antalet slutförda förrättningar ligger på en fortsatt hög nivå vid jämförelse med tidigare år.

Verksamheten **bostadsanpassning** redovisade en negativ avvikelse mot budget 2011. Fler stora ombyggnadsprojekt slutfördes under sista kvartalet 2011. Även ett större antal hissar som inte var godkända enligt nya EU-direktiv byttes ut löpande under 2011. I dagsläget så bedöms kostnaden för bostadsanpassning att överensstämma med angiven budget. Antalet ansökningar gällande större ombyggnationer har inte ökat under första kvartalet 2012 och ansökningar för hissar och bostadsanpassning ligger på en jämn nivå sett över en längre period.

Arbetet med kartläggning av omgivningsbuller i kommunen fortsätter under 2012. Förvaltningen planerar att göra en disposition ur fonden för bulleråtgärder för att täcka de kostnader för eventuella fortsatta konsultinsatser samt kostnader för åtgärder som förväntas starta under hösten 2012.

Nuvarande **kompletteringstrafik** som utförs i form av områdestrafik samt efterfrågestyrd linjetrafik upphör från och med 15 juni 2012. Från och med 1 maj införs närtrafik i kommunen. Förvaltningen har, för att täcka de förväntade ökade kostnaderna för den nya trafiken, fått en utökad budget med 630 tkr 2012.

Verksamheten inom **räddningstjänstens** verksamhetsområde har under perioden jan - mars 2012 bedrivits inom tilldelade ekonomiska ramar. Omfattningen av verksamheten har i stort varit som ett normalår.

Externutbildning har under årets tre första månader varit på fortsatt relativt hög nivå. För 2012 kommer det preliminärt att utbildas ca 12 000 personer. Under 2011 utbildades totalt 10 639 personer i samband med 690 kurser vid utbildning i räddningstjänstens regi. Härutöver utbildades 7 460 elever vid 309 tillfällen.

## Miljönämnd

| tkr                       | Bokslut<br>2011 | Budget<br>2012 | Prognos<br>2012 | Avvikelse<br>2012 |
|---------------------------|-----------------|----------------|-----------------|-------------------|
| Miljö- och hälsoskydd     | 11 626          | 13 408         | 13 408          |                   |
| Kalkningsprojekt          | -18             |                |                 |                   |
| <b>Miljönämnd, totalt</b> | <b>11 608</b>   | <b>13 408</b>  | <b>13 408</b>   | <b>0</b>          |

Miljönämnden redovisar ingen budgetavvikelse. Lägre kostnader än budgeterat redovisas för arbetskostnad, vilket beror på sjukskrivningar och föräldraledigheter. Återbesättning har varit svår, men ny personal på kansliet och miljöenheten börjar inom kort. Rekryteringar för tjänsterna på livsmedelsenheten fortsätter.

Miljönämnden har beviljats extra resurser till: att åtgärda vandringshinder i Lillån – Huskvarna med 150 tkr, ett internationellt seminarium som underlag för framtida åtgärder i Barnarpsjön om 50 tkr, att förbättra uppväxtförhållanden för öring i Lillån Bankeryd om 200 tkr, samt 300 tkr för att restaurera eller nyskapa dammar och småvatten.

**Teknisk nämnd (exkl. affärsdrivande verksamhet)**

| <b>tkr</b>   | <b>Bokslut<br/>2011</b> | <b>Budget<br/>2012</b> | <b>Prognos<br/>2012</b> | <b>Avvikelse<br/>2012</b> |
|--|-------------------------|------------------------|-------------------------|---------------------------|
| Teknisk nämnd och centralt stöd  | -475                    | 1 573                  | 1 573                   |                           |
| Visingsötrafik   | 11 692                  | 1 271                  | 1 271                   |                           |
| <b>FÖRVALTNING</b>   |                         |                        |                         |                           |
| Fastighet inkl avdelningschef  | 11 879                  | 2 754                  | 1 754                   | 1 000                     |
| Gata*  | 204 960                 | 174 652                | 174 652                 |                           |
| Park och skog*   |                         | 36 423                 | 36 923                  | -500                      |
| Parkering  | -24 884                 | -22 267                | -22 267                 |                           |
| Bygg   | 30                      | 343                    | 343                     |                           |
| <b>PRODUKTION</b>  |                         |                        |                         |                           |
| Fastighets- och byggservice inkl avdelningschef  | 2 484                   |                        | 0                       |                           |
| Mark- och parkservic   | -1 483                  | -234                   | -234                    |                           |
| Teknisk service  | -2 172                  |                        | 0                       |                           |
| Städ och konferens   | 1 112                   | 1 895                  | 1 895                   |                           |
| <b>MARK OCH EXPLOATERING</b>   | <b>4 732</b>            | <b>9 459</b>           | <b>9 459</b>            |                           |
| <b>Teknisk nämnd exkl. reavinster fastighetsförs.</b>  | <b>207 875</b>          | <b>205 869</b>         | <b>205 369</b>          | <b>500</b>                |
| Curlinghall  | 7 331                   |                        |                         |                           |
| Visingsötrafiken nedskrivning o realisationsvinst  | 9 479                   |                        |                         |                           |
| Realisationsvinster vid fastighetsförsäljning och realiserad värdeökning vid försäljning av tomter | -86 852                 |                        | -59 400                 | 59 400                    |
| Nedskrivning av fastighetsvärden   | 14 850                  |                        | 345                     | -345                      |

\* omorganisation från 2012

I årets första budgetuppföljning redovisar tekniska nämndens skattefinansierade verksamheter en positiv budgetavvikelse på 0,5 mnkr exklusive realisationsvinster och realiserade värdeökning vid försäljning av tomter.

**Visingsötrafiken** har ca 1 mnkr högre personalkostnader än budgeterat vilket beror på att kostnader för komptid och övertid tillhörande 2011 har bokförts på 2012. För dessa kostnader kommer kommunen att söka bidrag hos Trafikverket. Vid nästa prognostillfälle bör verksamheten ha fått besked om ev. utökat bidrag. Eftersom verksamheten är säsongsbetonad är det svårt att göra en prognos på intäkterna innan sommarsäsongen har kommit igång.

Om miljödomstolen avslår kommunens ansökan om att få dumpa muddermassor i Vättern kommer detta troligtvis medföra en fördröjning av projektet Gränna och Visingsö hamn som Trafikverket ansvarar för. Ny färja är beställd och beräknas kosta 7 mnkr mer än beräknat och uppgår nu till 143 mnkr. Detta beroende på att Transportstyrelsen ställer ökade krav på färjan. Om förutsättningarna i avsiktsförklaringen uppfylls ska kommunen och Trafikverket dela på vissa överskjutande kostnader.

Verksamheten **fastighet** prognostiserar ett mindre nettoöverskott på både intäcks- och kostnadssidan. Under resten av året bedöms hyresintäkterna behålla sin stadiga utveckling med en positiv budgetavvikelse som följd. På kostnadssidan är det främst energikostnaderna, som kan bli något lägre än budgeterat, om hänsyn tas till en normalårsförbrukning. Denna utveckling är ett resultat av hittills genomförda energieffektiviserings/energiomvandlingar.

Priserna för el har ökat vilket påverkar energikostnaderna på **gatubelysningen**. Eftersom utbyte av kvicksilverarmaturer precis påbörjats kommer effekten att märkas först tredje kvartalet. Verksamheten planerar att minska underhållet för att täcka de höjda energikostnaderna.

Prognosen för 2012 pekar på att verksamheten **skog** inte kommer att nå sina budgeterade intäkter beroende på att virkesavtalet inte är klart. Då det i princip inte gjorts några åtgärder i skogen vid första budgetuppföljningstillfället är prognosen mycket osäker, men verksamheten beräknar ett intäktsbortfall på ca 0,5 mnkr.

Vid årets första budgetuppföljningstillfälle är **parkeringsverksamhetens** intäkter högre än budgeterat, men prognosen är att också verksamhetens kostnader kommer att överskrida budget. Vid nästa budgetuppföljning kan en säkrare prognos göras.

Den vikande trenden för intäkten på **Västra torget** har stannat upp. Verksamheten har vidtagit en hel del åtgärder dels att öka intäkten genom bland annat marknadsföring samt besparingar av kostnader.

Regler och riktlinjer för kö och användningen av **småbåtsplatser** i Huskvarna och Jönköpings hamnar är antagna av kommunfullmäktige. Införandet av regler och avgift för att stå i kö har visat resultat då kön har sjunkit från 110 till 30 sökande. Anledningen till införandet av regler och avgift var att få en mer verklighetsförankrad kö.

Verksamheten för **bostadsportalen** visar en fortsatt avvikelse mot budget. Avvikelsen beror bland annat på en tillkommande overheadkostnad som inte ingår i den ursprungliga överenskommelsen med Högskolan. Diskussion pågår mellan avdelningen, stadskontoret och Högskolan om hur överenskommelsen angående en delad tjänst ska se ut och därför redovisas ingen avvikelse i nuläget.

**Försäljning av tomträtter samt andra försäljningar** vid exploateringsområden har fram till sista mars resulterat i en reavinst på ca 9 mnkr. Flertalet fastigheter är ute för försäljning utöver småhustomter. Erbjudandet till tomträttsinnehavare att friköpa sin tomt är förlängt tills vidare. En försiktig bedömning är att reavinsten för 2012 uppgår till ca 20 mnkr.

Försäljning av industrimark i Hedenstorp har genomförts (cirka 10 000 m<sup>2</sup>). Ett flertal förhandlingar pågår och en försiktig bedömning är att ytterligare 50 000 m<sup>2</sup> säljs under året. Torsvik och Logpointområdet visar fortfarande låga försäljningssiffror. Under första kvartalet har endast ett avtal tecknats, försäljning på Momarken om knappt 5 000 m<sup>2</sup>.

Exploateringen av Östra Kajen, Kv. Atollen och Kv. Järnbäraren går vidare och arbetet inför exploateringen av Södra Munksjö industriområde har inletts med fastighetsägaren på området. Vidare har avdelningen tillsammans med stadsbyggnadskontoret tagit fram strukturförslag inför exploateringen av Kv. Kungsängen som under våren ska bearbetas. Målsättningen är att arbetet ska leda till att fördela markanvisningar under slutet av året. Förhandlingar om förvärv samt arbetet med exploateringssamverkan runt Södra Munksjön pågår. Målsättningen för området Skeppsbrokajen är att en avsiktsförklaring mellan fastighetsägarna på området och kommunen ska tecknas under andra kvartalet 2012.

## Barn- och utbildningsnämnd

| tkr                                       | Bokslut<br>2011  | Budget<br>2012   | Prognos<br>2012  | Avvikelse<br>2012 |
|---|------------------|------------------|------------------|-------------------|
| Förvaltningsövergripande verksamhet       | 202 628          | 200 673          | 200 673          |                   |
| Förskola/pedagogisk omsorg                | 716 109          | 709 299          | 711 599          | -2 300            |
| Fritidshem                                | 147 056          | 148 792          | 148 792          |                   |
| Grundskola                                | 1 001 213        | 991 678          | 988 678          | 3 000             |
| Grundsärskola                             | 47 411           | 48 603           | 48 603           |                   |
| Kulturskola                               | 23 985           | 24 457           | 24 457           |                   |
| <b>Barn- och utbildningsnämnd, totalt</b> | <b>2 138 402</b> | <b>2 123 502</b> | <b>2 122 802</b> | <b>700</b>        |

Barn- och utbildningsnämnden redovisar totalt en positiv budgetavvikelse på 0,7 mnkr. Kostnaden för kommunalt vårdnadsbidrag väntas överskrida budget med 2,3 mnkr medan skolskjutsarna väntas bli 3,0 mnkr lägre efter bland annat en ny upphandling och effektivare planering.

Sjukfrånvaron bland personalen inom barn- och utbildningsnämndens ansvarsområde har fortsatt att minska och är fortfarande lägre jämfört med kommunen totalt för samma period.

Kostnader för den **förvaltningsövergripande verksamheten** väntas överensstämma med budget. Förvaltningen kommer att ha ett omfattande arbete för att klara den lokala över- och undertalighet som förväntas uppstå till följd av elevernas val av skola samt de demografiska förändringarna inför läsåret 2012/2013. I likhet med tidigare år kommer förvaltningen att arbeta intensivt med att hitta alternativa lösningar inom den totala organisationen för att begränsa omställningskostnaderna.

Efterfrågan på platser inom **förskolan** är fortsatt stor på grund av högt födelsetal och positiv befolkningsutveckling inom kommunen. För att möta den stora efterfrågan öppnas under året ett antal nya avdelningar. I mars



fanns 6 954 barn inskrivna inom förskolan. Prognosen för april-december indikerar att den årsgenomsnittliga servicenivån på 89 % för åldersgruppen 1-5 år kommer att överskridas något. Förvaltningen kommer att följa utvecklingen och vid behov föreslå en ökning av behovsgraden i förskolan i samband med arbetet inför VIP 2013-15. Anslaget för **kommunalt vårdnadsbidrag** väntas överskrida budget med 2,3 mnkr. I mars månad 2012 uppfyllde 181 barn i 167 familjer kravet för att beviljas bidrag.

Den **pedagogiska omsorgen** bedrivs vid ca 70 familjedaghem samt vid två fristående familjedaghem. I mars fanns 343 barn mellan 1-5 år inskrivna i verksamheten samt 35 skolbarn. Antal budgeterade platser, 354 barn uppgår till 5 % av barnomsorgen. Eftersom trenden är att föräldrar väljer förskola framför pedagogisk omsorg i större utsträckning än tidigare, har resurser för 70 barn förts över från den pedagogiska omsorgen till förskolans budget. Servicenivån avseende antalet inskrivna barn i **fritidshemsverksamheten** beräknas i budgeten uppgå till ca 61 % av samtliga barn i åldern 6-12 år. Bedömningen av antalet barn under 2012 visar i februari på ett högt årsgenomsnitt.

Genomförd elevavstämning per den 15 februari visar att det totala elevantalet i **grundskolan** endast är fem elever färre än vad som budgeterats för år 2012. Däremot är det en större skillnad om redovisning sker årskursvis, se tabellen nedan. Förvaltningen har sedan läsåret 2010/2011 infört sju avstämningstillfällen av antalet inskrivna elever i grundskola och förskoleklass. Efter genomförda avstämningar kan man konstateras att rörligheten av antalet elever i grundskola och förskoleklass är mycket begränsad.

#### *Budgeterat elevantal för 2012 samt faktiskt antal 2012*

|                      | <b>Budget</b> | <b>Utfall</b> | <b>Diff</b> |
|----------------------|---------------|---------------|-------------|
| År 1-3               | 4 228         | 4 173         | -55         |
| År 4-6               | 3 917         | 3 889         | -28         |
| År 7-9               | 4 004         | 4 082         | +78         |
| <b>Totalt</b>        | <b>12 149</b> | <b>12 144</b> | <b>-5</b>   |
| Varav:               |               |               |             |
| Kommunens skolor     | 10 649        | 10 842        | +193        |
| Friskolor m.m.       | 1 500         | 1 302         | -198        |
| <b>Förskoleklass</b> | <b>1 480</b>  | <b>1 429</b>  | <b>-51</b>  |

Inom den kommunala skolan har i nuläget ett 80-tal elever ansökt om att få byta skola från sin normala skoltillhörighet. Antalet elever i fristående skolor läsåret 2011/2012 uppgår till 1 302 elever (10,7 % av elevantalet). Inför kommande läsår är svårt att bedöma antal elever som kommer att välja en fristående skola, men antalet förväntas docka att öka med ca 60-70 elever ytterligare.

Till följd av demografiska förändringar, ökad konkurrens från fristående skolor samt beslutat effektiviseringskrav i budget står grundskolan inför betydande utmaningar de närmaste åren. Flera rektorer uttrycker svårigheter att ligga i fas med kraven på att anpassa verksamheten till de ekonomiska ramarna samtidigt som elevunderlaget minskar. Det är framför allt de utbildningsenheter som är belägna i områden där det finns fristående grundskolor som är utsatta för ett starkt förändringstryck.

Skolområdet kommer att påverkas av beslut som fattats av riksdag, regering och skolverket samt andra pågående projekt. Dessa är bland andra behörighetskrav för lärare, lärarlegitimation, lärarlyftet II, sommarskola, lära-skriva-räkna-satsning, matematiksatsning samt kommunens projekt i samverkan med högskolan om modellskola vid Ribbaskolans utbildningsenhet.

Ett omfattande utvecklingsarbete har gjorts inom verksamheten för **skolskjutsar** tillsammans med extern konsult. Efter genomförd upphandling av en ny skolskjutsorganisation för hela kommunen inför läsåret 2012/13, bedömer förvaltningen att det kommer att kunna redovisas en positiv avvikelse i bokslutet med ca 3 mnkr jämfört med budget.

Antalet elever i **grundsärskolan** uppgick till 111 elever i februari vilket överensstämmer med budget.

En utredning gällande utveckling och förnyelse av **Kulturskolans** verksamhet har genomförts, där en ny lokalösning för Kulturskolans verksamheter i Jönköping föreslås till SMOT:s f d lokaler. Kostnaderna för de nya lokalerna ökar med 1,6 mnkr. Dessa kostnader föreslås täckas genom att inte återbesätta vakanta tjänster som uppstår i samband med pensioneringar samt organisationsanpassningar. Verksamheten beräknas rymmas inom givna ekonomiska ramar under 2012.

## Utbildnings- och arbetsmarknadsnämnd

| tkr   | Bokslut<br>2011 | Budget<br>2012 | Prognos<br>2012 | Avvikelse<br>2012 |
|---|-----------------|----------------|-----------------|-------------------|
| Förvaltningsövergripande verksamhet                 | 22 008          | 21 783         | 26 783          | -5 000            |
| Gymnasieskola                                       | 452 141         | 436 767        | 441 767         | -5 000            |
| Vuxenutbildning                                     | 73 260          | 67 539         | 67 539          |                   |
| Gymnasiesärskola                                    | 33 208          | 25 593         | 25 193          | 400               |
| Arbetsmarknadspolitiska åtgärder                    | 64 433          | 66 757         | 66 757          |                   |
| <b>Utbildnings- och arbetsmarknadsnämnd, totalt</b> | <b>645 050</b>  | <b>618 439</b> | <b>628 039</b>  | <b>-9 600</b>     |

Gymnasienämnden prognostiserar en negativ budgetavvikelse med 9,6 mnkr. Övertalighet inom förvaltningen bedöms innebära högre kostnader med 5,0 mnkr samt att anpassa verksamheten efter en lägre efterfrågan tillsammans med effektivisering gör ett budgetöverskridande på ytterligare 5,0 mnkr. Grundsärskolan väntas få något lägre kostnader än budget, 0,4 mnkr, men har samtidigt färre elever än budgeterat.

Med hänvisning till redovisat underskott i nämndens bokslut 2011, beslutade effektiviseringskrav i 2012 års budget samt kommunens ekonomiska läge inför VIP 2013-15, med betydande obalanser i de ekonomiska ramarna under både 2013 och 2014, har utbildningsförvaltningen vidtagit ett antal åtgärder för att möta ett försämrat ekonomiskt läge. Utbildningsförvaltningen har på olika sätt informerat samtliga budgetansvariga om det ekonomiska läget. Samtliga gymnasieskolor och enheter är ålagda att lägga en budget i ekonomisk balans samt att man löpande stämmer av antalet inskrivna elever jämfört med budget. Enligt gällande styrprinciper i kommunen är ekonomin överordnad övriga delar i verksamheten. Vid målkonflikt mellan olika verksamheter gäller ekonomin. Tvingande lagstiftning kan innebära att avsteg från denna princip måste göras. Vidare råder stor restriktivitet för uttag av medel ur enheternas resultatfonder under året.

Den reviderade förvaltningsorganisationen inom utbildningsförvaltningen är nu fullt ut genomförd i enlighet med fattade beslut. Förvaltningen räknar med att verksamheten kommer att kunna bedrivas inom budgeterade anslag. Sjukfrånvaron inom hela utbildnings- och arbetsmarknadsnämndens ansvarsområde ökar något jämfört med tidigare prognos men är fortfarande lägre än kommunen totalt enligt statistik från mars.

Inom förvaltningen kommer ett omfattande arbete att genomföras tillsammans med rektorerna för att klara ut den lokala över- och undertaligheten bland personal som förväntas uppstå inom de olika gymnasieskolorna till följd av elevernas val av utbildning i den reformerade gymnasieskolan (Gy 2011), demografiska förändringar bland eleverna inför läsåret 2012/13, minskat elevunderlag inom gymnasiesärskolan samt avveckling av grundläggande vuxenutbildning i kommunal regi fr.o.m. 2012-06-30. I enlighet med fattade beslut ska kostnaderna på gymnasieskolorna anpassas till de ändrade förutsättningarna. Förväntad övertalighet för gymnasieskolorna inför läsåret 2012/13 avseende tillsvidareanställd personal är av betydande omfattning och beräknas förekomma inom de flesta yrken, men främst yrkeslärare. Det tillkommande behovet av ny personal ute på gymnasieskolorna beräknas bli begränsat. Detta innebär bl.a. att ett antal visstidsanställda personer inte kommer att kunna beredas fortsatt anställning inom förvaltningen. Inom gymnasiesärskolan minskar elevunderlaget vilket beräknas innebära övertalighet bland både pedagogisk personal och elevassistenter.

I samband med att verksamheten inom den grundläggande vuxenutbildningen avvecklas beräknas övertalighet uppstå, då endast ett begränsat antal anställda förväntas avsluta sin anställning i kommunen för att istället övergå till ny utbildningsanordnare. Förvaltningen kommer i likhet med tidigare år att arbeta intensivt med att hitta alternativa lösningar inom den totala organisationen för att begränsa omställningskostnaderna för den tillsvidareanställda personalen. Satsningen inom läraryftet har tidigare varit en viktig del i detta arbete. En annan viktig resurs och förutsättning i sammanhanget är kommunens insatser för olika personalstrategiska åtgärder, bl.a. möjlighet till partiellt särskild avtalspension (PSAP), SAP samt avgångsersättning. Dessa insatser gäller under förutsättning att övertalighet har konstaterats. Sammantaget gör utbildningsförvaltningen bedömningen att det kommer att uppstå en övertalighet inför läsåret 2012/13 där kostnader under året beräknas överstiga budget för omställning av personal med ca 5 mnkr (10 mnkr på helår) och redovisas som en budgetavvikelse inom den **förvaltningsövergripande verksamheten**.

Vid avstämningen 15 september 2011 bedrev 5 005 elever sina studier i kommunens **gymnasieskolor**. 1 025 av dessa elever kom från andra kommuner. Vid avstämningen den 15 februari 2012 fanns det 4 951 elever. Av dessa var 1 007 interkommunala elever.

Eleverna fördelar sig på de olika gymnasieskolorna enligt nedan

|                         | Avst<br>15 sept 2011 | Avst<br>15 feb 2012 |
|-------------------------|----------------------|---------------------|
| Bäckadalsgymnasiet      | 1 401                | 1 374               |
| Erik Dahlbergsgymnasiet | 1 362                | 1 339               |
| Per Brahegymnasiet      | 1 382                | 1 379               |
| Sandagymnasiet          | 860                  | 859                 |
| <b>Totalt</b>           | <b>5 005</b>         | <b>4 951</b>        |

Antalet elever från Jönköpings kommun som genomgår gymnasieutbildning hos annan huvudman

|                          | Avst<br>15 sept 2011 | Avst<br>15 feb 2012 |
|--------------------------|----------------------|---------------------|
| Andra kommuner           | 82                   | 82                  |
| Landstinget i Jkpg:s län | 96                   | 96                  |
| Friskolor i Jönköping    | 842                  | 833                 |
| Folkhögskolor            | 38                   | 38                  |
| Övriga gymnasieskolor    | 43                   | 43                  |
| <b>Totalt</b>            | <b>1 101</b>         | <b>1 092</b>        |

Totalt antal budgeterade årselever under 2012 uppgår till 5 970.

Efter genomförd ansökan till den nya gymnasieskolan (GY 2011) inför läsåret 2012/2013 kan konstateras att antalet som är förstahandssökande till högskoleförberedande programmen har ökat medan intresset för yrkesprogrammen har minskat. Förskjutningen är likartad i stora delar av landet. De kommunala gymnasieskolorna står sig väl i konkurrensen om eleverna. Under vecka 15 görs den preliminära antagningen utifrån de val som eleverna gjort. Med hänvisning till inriktningar i de nationella programmen åk 2 ser förvaltningen problem med det låga sökandeunderlaget till vissa utbildningar och inom yrkesprogram.

Till följd av elevernas val av program och inriktningar, demografiska förändringar, konkurrens från fristående gymnasieskolorna, låg fyllnadsgrad i grupper samt två parallella utbildningssystem står verksamheten inför stora förändringskostnader under de närmaste åren både ute i verksamheten och centralt på förvaltningen för övertalig personal och omställning av lokaler. Vid ett möte med SKL 2012-03-27 redovisades en likartad situation i ett 40-tal kommuner i landet. Skolledningen vid Bäckadalsgymnasiet har redovisat en stor övertalighet bland personalen inför läsåret 2012/13 och uttrycker stora svårigheter att ligga i fas med kraven att anpassa verksamheten, så att man uppnår en budget i balans under året. Vidare har utbildnings- och arbetsmarknadsnämnden redan fattat beslut om att inte starta vissa yrkesutbildningar med få sökande elever. Trots dessa åtgärder bedömer förvaltningen att gymnasieskolorna, främst inom Bäckadalsgymnasiet, kommer att redovisa en negativ budgetavvikelse i bokslutet med ca 5 mnkr.

Ex. på reformer och lagkrav som påverkar förvaltningens verksamhet är behörighetskrav för lärare, lärarlegitimation och lärarlyftet. För **sommarskolan** finns inga statsbidrag avsatta men den kommer att bedrivas genom att varje gymnasieskola finansierar denna.

De **interkommunala eleverna** är en viktig del i den totala finansieringen i gymnasieskolan. Volymmässigt motsvarar dessa elever ca 1 020 eller 21 % av det totala elevantalet i kommunen 2012.

Av fastställd målsättning för **vuxenutbildningen** framgår att verksamheten bl.a. ska präglas av individualisering, flexibilitet, behovsriktning och efterfrågestyrning för att nå de prioriterade grupperna och ett effektivt resursutnyttjande. Detta innebär att organisationen löpande måste anpassas till dessa förutsättningar.

Under de två senaste åren har vuxenutbildningen tillförts betydande resurstillskott för att kunna möta det höga sökandetrycket. Tilldelade medel för 2012 har minskat jämfört med 2011 och ger en sämre möjligheter att ligga kvar på tidigare antagningsnivå, utifrån rådande arbetsmarknadsläge. Sökande till den kommunala vuxenutbildningen är stort under första kvartalet 2012. En avstämning av perioden januari tom mars visar producerade helårsplatser jämfört med budget.

| Skolform   | Budget 2012 antal<br>årsstudieplatser | Utfall jan - mars antal<br>årsstudieplatser |
|--|---------------------------------------|---|
| Grundläggande vux. utb.                                | 250                                   | 62  |
| Gymnasial vux. utb.                                    | 860                                   | 388   |
| Sfi – svenskundervisning för invandrare                | 800                                   | 200   |
| <b>Totalt antal helårsplatser</b>                      | <b>1 910</b>                          | <b>650</b>                                  |
| Särvux- särskild utbildning för vuxna (antal personer) | 100                                   | 100   |

För 2012 har kommunen beviljats 3,6 mnkr i den statliga satsningen, Yrkesvux vilket är en minskning med 10 mnkr jämfört med 2011. Dessa medel kommer att användas enligt de riktlinjer som finns. Den övergripande bedömningen är att vuxenutbildningen kommer att redovisa ett nollresultat i bokslutet 2012.

Antalet studerande är fortfarande högt inom **svenska för invandrare, Sfi**. Vuxenutbildningsenheten gör bedömningen att antalet studerande på årsbasis blir 800-900. För 2012 har vuxenutbildningen budgeterat intäkter på 2 mnkr till Sfi från kommunens invandrar- och flyktingsektion vilket är en anpassning till förväntad utfall på grund av en kraftigt minskad flyktingtillströmning.

Elevantalet inom **gymnasiesärskola** beräknas inför läsåret 2012/13 minska med 13 elever i den kommunala verksamheten och 9 hos externa anordnare (Naturbruksgymnasiet). Det totala elevantalet beräknas därmed bli 13 färre än budgeterat elevantal som är 113 för år 2012. Eleverna har ett ökat resursbehov, vilket gör att kostnaden per elev kommer att öka. I enlighet med gällande styrprinciper ska volymförändringar jämfört med budget regleras i bokslutet. Enligt bedömning kommer antalet att minska med 13 elever, vilket innebär en reglering med ca 2,0 mnkr. Med beaktande av dessa förändringar kommer budgeten att överskridas med 1,6 mnkr.

Planerad verksamhet på **trafikövningsplatsen** beräknas kunna bedrivas inom givna ekonomiska ramar.

**Arbetsmarknadsavdelningen** beräknar att genomföra verksamheten inom budget. Läget på arbetsmarknaden i kommunen är marginellt något sämre under februari 2012 än februari 2011. Den totala arbetslösheten för Jönköpings kommun är 6,4 % och ungdomsarbetslösheten är 11,2 %. Det är framförallt ungdomsarbetslösheten som bör uppmärksammas. Jönköpings kommun har dock fortfarande förhållandevis låg arbetslöshet i åldrarna 18-24 år i jämförelse med riket som ligger på 17,8 %. Försörjningsstödet t.o.m. februari visar inte på någon minskning. Inflödet av nya ärenden har ökat med 13 % i jämförelse med samma månad 2011. Det är framförallt unga vuxna och de långvariga försörjningsstöden som ökar. Man ser också en ökning av personer som inte längre får sjukpenning.

Arbetsförmedlingens siffror pekar på en svagare utveckling av arbetsmarknaden och en högre arbetslöshet under 2012. Det är särskilt svårt för personer i utsatta grupper att klara sin egenförsörjning.

## Kulturnämnd

|                            | Bokslut<br>2011 | Budget<br>2012 | Prognos<br>2012 | Avvikelse<br>2012 |
|----------------------------|-----------------|----------------|-----------------|-------------------|
| <b>tkr</b>                 |                 |                |                 |                   |
| Nämnd och administration   | 5 128           | 4 978          | 4 978           |                   |
| Biblioteksverksamhet       | 39 375          | 38 551         | 38 651          | -100              |
| Allmänkulturell verksamhet | 46 876          | 43 565         | 43 565          |                   |
| <b>Kulturnämnd, totalt</b> | <b>91 379</b>   | <b>87 094</b>  | <b>87 194</b>   | <b>-100</b>       |

Kulturnämndens verksamhet väntas ha en budgetavvikelse på ca 100 tkr som avser lokalkostnader, 50 tkr till följd av en omförhandling och en hyreshöjning av Tabergs bibliotek med 30 tkr.

Förslag till ny kultur- och biblioteksplan föreligger för beslut under april. Under året förväntas även framtagning av en treårig handlingsplan samt en översyn av kulturnämndens reglemente. Kulturnämndens mål för god ekonomisk hushållning mäts i antal besökare på bibliotek. Det finns fördröjningar i sammanställningen av detta mål. En annan verksamhetsindikator för biblioteksverksamheten är antal utlån av medier, Målet är en miljon utlån under 2012. Måluppfyllelsen till och med mars är 99 procent vid en linjär framskrivning av målet för hela året.

| Utlån         | Jan-mar<br>2012 | Förändring<br>mot 2011 | Andel<br>(%) |
|---------------|-----------------|------------------------|--------------|
| Kvinnor       | 131 573         | 1 254                  | 53           |
| Män           | 47 927          | -183                   | 19           |
| Institutioner | 68 374          | 218                    | 28           |
| <b>Totalt</b> | <b>247 874</b>  | <b>1 289</b>           |              |

## Fritidsnämnd

| tkr                              | Bokslut        | Budget         | Prognos        | Avvikelse   |
|----------------------------------|----------------|----------------|----------------|-------------|
|                                  | 2011           | 2012           | 2012           | 2012        |
| Nämnd och administration         | 9 378          | 7 698          | 7 698          |             |
| Idrotts- och fritidsanläggningar | 70 980         | 82 433         | 82 733         | -300        |
| Verksamhet för barn och ungdom   | 23 281         | 24 667         | 24 867         | -200        |
| Föreningsverksamhet              | 31 455         | 32 657         | 32 657         |             |
| <b>Fritidsnämnd, totalt</b>      | <b>135 094</b> | <b>147 455</b> | <b>147 955</b> | <b>-500</b> |

Fritidsnämnden bedömer en negativ budgetavvikelse med 0,5 mnkr jämfört med budget 2012, vilket främst beror på intäktsbortfall men också på att personalkostnaderna kan bli något högre än budgeterat. För Rosenlundsbadet väntas ett intäktsbortfallet i samband med underhållsarbetet på 1,0 mnkr men där kommer förvaltningen att begära hos fritidsnämnden att få ta i anspråk 1,0 mnkr ur nämndens resultatfond och därför redovisas inte denna post som en budgetavvikelse.

För verksamheten inom **idrotts- och fritidsanläggningar** har en bättre vinter utifrån snösituationen gjort att uteanläggningarna har kunnat serva föreningar och kommuninvånare på en hög nivå. Den nya konstgräsplanen på Rosenlund är ett välkommet tillskott. Ökade kostnader men samtidigt en ökning av intäkterna för uthyrningar totalt gör att verksamheten håller sig inom tilldelad ram. Antalet besökare vid våra badanläggningar har sammantaget minskat något men intäktsbortfallet, främst på Rosenlundsbadet, gör att verksamheten kommer att få göra förändringar för att inte gå med ett underskott i år.

Verksamheten för **barn- och ungdom** genomförde under föregående år vissa organisationsförändringar och viss förändring av verksamheten beroende på ändrade uppdrag vad gäller verksamheten för funktionsnedsatta. I år har anpassning skett till dessa nya förutsättningar och verksamheten förväntas hålla sig inom tilldelad ram.

Utbetalning av **föreningsbidragen** följer planerna och kommer under året att hålla sig inom tilldelad ram, liksom övriga verksamheter inom avdelningen.

Under 2012 gör förvaltningen en satsning på friluftsliv och arbetar med att samordna kommunens insatser inom friluftsliv. Uppgiften är att ta fram riktlinjer för kommunens arbete inom detta område.

|   | Bokslut<br>2011 | Budget<br>2012 | Utfall<br>jan-mar<br>2012 | Utfall<br>jan-mar<br>2011 | Prognos/<br>Avvikelse |
|---|-----------------|----------------|---------------------------|---------------------------|-----------------------|
| <b>Fritidsanläggningar, antal bokade timmar</b>                                 | <b>106 213</b>  | <b>116 000</b> | <b>28 963</b>             | <b>30 432</b>             | <b>116 000</b>        |
| sporthallar   | 28 266          | 27 000         | 9 876                     | 9 766                     | 28 500                |
| gymnastiksal  | 29 210          | 34 000         | 9 906                     | 10 675                    | 34 000                |
| fotbollsplaner  | 21 112          | 17 000         | 2 885                     | 2 204                     | 22 000                |
| isbanor   | 8 193           | 9 000          | 2 803                     | 3 727                     | 11 500                |
| övriga lokaler  | 19 432          | 20 000         | 2 493                     | 4 060                     | 20 000                |
| <b>Bassängbad, antal besökare</b>   | <b>564 877</b>  | <b>570 000</b> | <b>150 987</b>            | <b>154 389</b>            | <b>572 000</b>        |
| Rosenlundsbadet**)  | 427 302         | 430 000        | 118 497                   | 121 626                   | 400 000               |
| Stadsgårdsbadet   | 48 415          | 49 000         | 18 216                    | 20 115                    | 49 000                |
| Norrahammars Sportcenter  | 34 112          | 33 000         | 14 274                    | 12 648                    | 35 000                |
| Brunstorpsbadet   | 20 105          | 22 000         |                           |                           | 22 000                |
| Attarpsbadet  | 29 282          | 30 000         |                           |                           | 30 000                |
| Kumlabybadet  | 5 661           | 6 000          |                           |                           | 6 000                 |
| Elever i obligatorisk simundervisning som uppnår läroplanens nationella mål *)  | 80 %            | 80 %           |                           |                           | 80 %                  |
| <b>Fritidsgårdar, genomsnittligt antal besökare per öppetillfälle –tonår *)</b> | <b>35</b>       | <b>37</b>      |                           |                           | <b>37</b>             |
| <b>Föreningsbidrag: *)</b>  |                 |                |                           |                           |                       |
| Antal bidragsberättigade föreningar   | 318             | 326            |                           |                           | 326                   |
| Antal bidragsberättigade medlemmar  | 46 125          | 47 000         |                           |                           | 47 000                |

\*) uppgifter för hela året

\*\*\*) underhållsarbete Rosenlundsbadet 5 veckor

## Äldrenämnd

| tkr                       | Bokslut          | Budget           | Prognos          | Avvikelse     |
|---------------------------|------------------|------------------|------------------|---------------|
|                           | 2011             | 2012             | 2012             | 2012          |
| Nämnd                     | 2 526            | 2 498            | 2 498            |               |
| Äldreomsorg               | 1 117 736        | 1 115 616        | 1 118 916        | -3 300        |
| Färdtjänst                | 53 330           | 52 522           | 54 522           | -2 000        |
| <b>Äldrenämnd, totalt</b> | <b>1 173 592</b> | <b>1 170 636</b> | <b>1 175 936</b> | <b>-5 300</b> |

Prognosen för äldrenämnden redovisar en negativ budgetavvikelse med 5,3 mnkr. Av resultatenheterna visar 89 % eller 79 av 89 enheter ett positivt eller nollresultat t.o.m. mars.

För **gemensam verksamhet** inkl. myndighetsenheten beräknas en positiv budgetavvikelse på 0,7 mnkr främst beroende på överskott av gemensamma medel som finansieringen av kontaktcenter, hyresmedel för ombyggnation för sopsortering som inte kommer att nyttjas fullt ut i år. Att överskottet kommer att bli lägre i år beror på att 2 mnkr av centrala utbildnings/utvecklingsmedlen som förra året visades som ett överskott i år används för att täcka del av besparingskraven inom socialnämnd och äldrenämnd. Antalet dagar med betalningsansvar till landstinget var under 2011 i genomsnitt 78 dagar per månad. För 2012 är budgeten sänkt från 77 dagar jan-mars till 55 dagar april-december. Hittills under året har antalet dagar varit i genomsnitt 89 dagar. Från en topp i januari med 176 till 27 dagar i mars så beräknas ingen avvikelse mot budget.

Ett intensifierat arbete startade under hösten 2011 för att få balans på resultatenheterna inom **äldreomsorgen**. Under januari-mars visar flertalet ett positivt eller nollresultat. Med den generella besparing som äldrenämnden beslutade om i mars så måste ett nytt arbete starta för att anpassa enheternas kostnader. Effektiviseringen inom äldreomsorgen motsvarar ca 31 årsarbetare samt minskade övriga kostnader med ca 2 mnkr.

Av den budget för volymutveckling enligt Jönköpingsmodellen på 11 mnkr som tillförts verksamheten kommer ca 5 mnkr att användas för de 18 tillkommande platserna på Maskinens nya äldreboende i huvudsak för äldre med demenssjukdom. Övrigt tillskott i Jönköpingsmodellen om 6 mnkr ska täcka de volymökningar och vårdtyngdsökningar som sker i verksamheten. Inom hemtjänsten har antalet beviljade timmar stigit kraftigt under året till 54 300 timmar, en ökning med 3 % eller 1 600 timmar i genomsnitt jämfört med december 2011.

För **färdtjänsten** som redovisade ett underskott på 2,9 mnkr år 2011 har budgeten förstärkts med 1,3 mnkr 2012. Kostnadsökning till följd av ett ökat antal resor samt en ökad kostnad per resa beräknas ge ett underskott på -2 mnkr i år.

**Investeringsbudgeten** som uppgår till 4,7 mnkr beräknas ingen avvikelse mot budget. När det gäller utbyte av larmanläggningar sker detta i år på Öxnebacka, Gjutaren och Tornets äldreboende. Viss omdisposition har skett mellan investeringsanlagen för att möjliggöra det utbyte av lyftmotorer som startar i år.

Beträffande **personalekonomi** uppgick äldreomsorgens sjukfrånvaro till 23,6 dagar/anställd under 2011. I kommunen finns en målsättning att antalet sjukdagar ska minska med 3 % per år fram till år 2012. Sjukfrånvaron t.o.m. mars är 7,22 dagar/anställd, en ökning med 5,6 % jämfört med samma period 2011. I verksamhetsplan 2012 finns målsättningen att andelen timavlönade ska minska jämfört med 2011. Hittills under året har kostnadsandelen för timvikarier minskat men andelen timvikarier är oförändrat. Verksamheten är medveten om att aktiva insatser måste göras och en genomgång pågår hur timanställda används i verksamheten för att se om fler kan månadsanställas.

## Socialnämnd

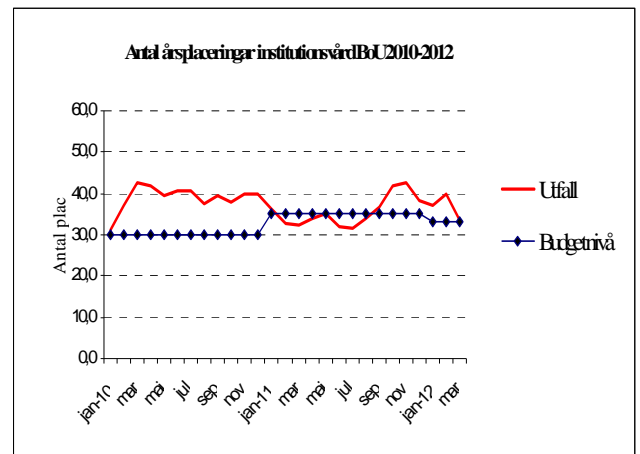
| tkr                                    | Bokslut          | Budget           | Prognos          | Avvikelse      |
|--|------------------|------------------|------------------|----------------|
|  | 2011             | 2012             | 2012             | 2012           |
| Gemensam verksamhet                    | 47 996           | 51 782           | 51 382           | 400            |
| Övrig individ- o familjeomsorg         | 286 268          | 295 024          | 295 024          |                |
| Försörjningsstöd inkl sysselsättn.åtg. | 171 568          | 154 012          | 171 012          | -17 000        |
| Funktionshinderomsorgen                | 631 943          | 618 956          | 634 256          | -15 300        |
| <b>Socialnämnd, totalt</b>             | <b>1 137 775</b> | <b>1 119 774</b> | <b>1 151 674</b> | <b>-31 900</b> |

Socialnämndens prognostiserar en negativ budgetavvikelse med 31,9 mnkr.

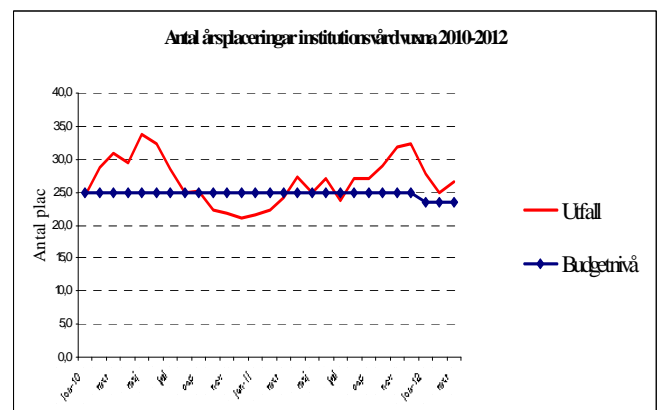
För **gemensam verksamhet** inkl myndighetsenheten beräknas ett överskott på 0,4 mnkr främst beroende på överskott av gemensamma medel som finansieringen av kontaktcenter, hyresmedel för ombyggnation för sopsortering som inte kommer att nyttjas fullt ut i år. Att överskottet kommer att bli lägre i år beror på att 2 mnkr av centrala utbildnings-/utvecklingsmedlen som förra året visades som ett överskott i år används för att täcka del av besparingskraven inom socialnämnd och äldrenämnd.

Inom **individ- och familjeomsorgen** exkl. försörjningsstöd beräknas ett nollresultat för 2012.

Inom **barn- och ungdomsvården** som visade ett underskott på -5,2 mnkr år 2011 har budgeten förstärkts med 9 mnkr i år. Prognosen för 2012 är ett nollresultat. Antalet ansökningar och anmälningar angående barn- och ungdomar som far illa ökade kraftigt mellan 2010 och 2011, 18 %. Budgetnivån för institutionsvård är 2012 sänkt från i genomsnitt 35 till 33 årsplaceringar. För perioden januari-mars motsvarar antalet institutionsvårdsdagar 36,8 årsplaceringar. För motsvarande period 2011 var antalet 33,9 årsplaceringar. Antalet för familjehemsvård beräknas kunna hålla budgetnivån. Ett arbete pågår för att stärka upp ärendehantering inom barn- och ungdomsvården för att klara de lagstadgade kraven vad gäller utredningar och förhandsbedömningar.



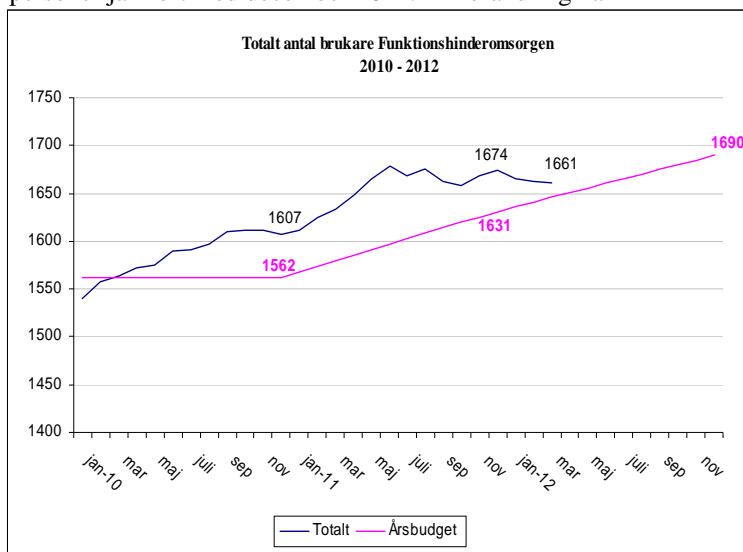
För **missbrukarvården** redovisades ett överskott 2011 på 4,5 mnkr. De överskott som redovisades 2011 för utbyggnad av Bruksborg, sjuksköterskor Junepolikliniken och Returs överskott vid försäljning av elektronikskrot är beaktade i budgeten och motsvarande överskott kommer inte att uppstå i år. Budgeten för institutionsvård är sänkt från 25 till 23,5 årsplaceringar. Antalet institutionsvårdsdagar har hittills under året legat högre än budget, 26,1. För motsvarande period 2011 var antalet institutionsvårdsdagar omräknat till årsplaceringar 23,3. För året beräknas ett nollresultat.



I budgetförutsättningarna för VIP 2012-2014 ingick att kostnaderna för **försörjningsstödet** skulle minska med anledning av det förbättrade konjunkturläget under 2011. Socialnämndens budgetförslag i juni 2011 grundade sig på den positiva prognos som regeringen presenterade i vårpropositionen 2011. Med den skuldskris som kom upp under sommaren för delar av Europa förändrade regeringen kraftigt tillväxtprognosen för arbetsmarknadsutvecklingen. Kommunfullmäktige beslutade om budget för 2012 utifrån socialnämndens förslag som grundade sig på den positivare ekonomiska utvecklingen. Budgeten för 2012 är minskad med 15,5 mnkr jämfört med 2011. Någon kompensation i form av prisökningar för ökad riksnorm, hyreshöjningar mm fick inte nämnden i budgeten. Kostnadsökningen till följd av detta beräknas till 5 mnkr. Utvecklingen av försörjningsstödet t.o.m. mars visar att hushåll och kostnader kvarstår på en hög nivå. Förvaltningen ser inga tecken på någon nära förestående förändring. Inflödet av nya ärenden har ökat med 7 % jämfört med samma period 2011. Utbetalningarna hittills i år är 37,7 mnkr jämfört med 37,2 mnkr under samma period 2011. Antalet hushåll har minskat något men andelen med ett långvarigt beroende av försörjningsstöd har ökat ytterligare från 55,7 % 2011 till 57,5 % i år. Ett underskott på 17 mnkr beräknas för 2012.

För **invandrar- och flyktingverksamheten** finns en överenskommelse med migrationsverket att Jönköping ska ta emot 250 flyktingar under året. Hittills i år har 21 flyktingar blivit kommunplacerade här och 4 sekundärflyktingar har flyttat till kommunen. Året resultat påverkas inte eftersom reglering sker mot en särskild fond.

Inom **funktionshinderomsorgen** redovisades för 2011 ett sammantaget underskott om -16,5 mnkr, där område intellektuellt funktionshinder visade +0,4 mnkr, personlig assistans -7,2 mnkr och område psykiskt funktionshinder - 11,6 mnkr. För år 2012 finns en förstärkning av budgeten med 13,1 mnkr främst för volymökning samt effektiviseringar/besparingar på -7,8 mnkr. För 2012 prognostiseras med ett befarat underskott på -15,3 mnkr. Trenden med den kraftiga volymökningen under 2011 tycks ha avtagit, i mars var 1 661 personer aktuella inom funktionshinderomsorgen, en nettominusning med 13 personer jämfört med december 2011. En förändring har skett under 2011 och 2012 genom att de mer resurskrävande insatsformerna t.ex. boende och korttidsplatser har ökat vilket innebär att den genomsnittliga kostnaden per person som får olika insatser har ökat. Funktionshinderomsorgen som utförare har ingen påverkan på antalet inkommande beslut eller innehåll utan har att verkställa fattade beslut. Den åtgärd som har störst påverkan för att få en successiv budgetbalans är den genomlysning av beslut som sker inom myndighetsenheten med syfte att rättssäkra handläggningen så att brukaren får den hjälp/stöd som lagstiftningen medger men inte mer. Genomlysningen bedöms för 2012 innebära en reducerad kostnad om ca 5 mnkr. Att de verksamheter som finns bedrivs så kostnadseffektivt som möjligt är dock funktionshinderomsorgens ansvar.



Område **intellektuellt funktionshinder** har fortfarande en obalans mellan befintliga boendeformer och efterfrågade boendeformer. För närvarande finns lediga gruppboendepplatser samtidigt som det finns en efterfrågan och icke verkställda beslut på lägenheter för serviceboende. Arbete med att få balans i detta fortsätter men bristen på lägenheter för att skapa serviceboende gör att tidsperspektivet förskjuts. Gruppboendestruktur i Tenhult är framflyttad till augusti i år vilket minskar besparingen inom området. Området behöver därför se över ytterligare insatser för att klara budgetmålen. Ca hälften av resultatenheterna (boenden, daglig verksamhet och boendestöd) inom området redovisar ett underskott t.o.m. mars, ett arbete med budgetanpassning behöver genomföras under året då målsättningen i verksamhetsplanen är att minst 90 % av enheterna ska visa minst ett nollresultat vid årets slut. För 2012 beräknas ett positivt resultat på +0,7 mnkr.

Antalet personer som har beviljat **personlig assistans** enligt SFB (socialförsäkringsbalken tidigare LASS) är högre i Jönköping än för jämförbar kommungrupp. Förvaltningen ser med oro på att Försäkringskassan i allt högre grad beslutar om personlig assistans som avgränsade antal timmar vid flera tillfällen under dygnet istället för en sammanhållen insats. Denna tendens har även uppmärksammats nationellt och är en konsekvens av en mer restriktiv behovsbedömning från Försäkringskassans sida. För utföraren försämrar detta möjligheten till en effektiv personalbemanning och leder till en kostnadsökning per timma. En striktare hållning från Försäkringskassan kan också innebära att flera personer inte beviljas LASS-ersättning utan hela kostnadsansvaret hamnar hos kommunen. En sådan utveckling skulle innebära ökade kostnader om många miljoner för kommunen. För 2012 är prognosen -3,8 mnkr.

Inom område **psykiskt funktionshinder** har trenden de senaste två åren med en ständig ökning av ärenden/brukare brutits det första kvartalet i år och är på samma nivå som vid årsskiftet. Den återkommande inventeringen av personer med varaktigt psykiskt funktionshinder har genomförts. Den visar på en 50 % ökning av antalet personer sedan senaste inventeringen 2006. Vidare visar den på ett ökat antal unga vuxna, framför allt kvinnor samt ett ökat antal personer med neuropsykiatriska tillstånd. För 2012 är prognosen - 12 mnkr, till stor del beroende på obalansen från 2011. I år beräknas underskott för köp av externa platser och ADV (arbetsinriktad daglig verksamhet). Behovet av externt köpta platser minskar då PRV har omvandlats till korttidsplatser i april och när det nya gruppboendet startar i maj om inte antalet boendebeslut ökar igen. ADV's finansiering kan förbättras om den planerade femte träffpunkten inte startas.

För **investeringsbudgeten** som uppgår till 2,6 mnkr beräknas ett överskott på 0,3 mnkr som avser inventarier träffpunkten för den femte integrerade enheten som inte kommer att starta under året.

Beträffande **personalekonomi** har sjukfrånvaron ökat något hittills under året jämfört med föregående år. Sjukfrånvaron har ökat för alla de större personalkategorierna, förutom gruppen personliga assistenter där förvalt-



ningen tillsammans med företagshälsovården att skapa en särskild rutin i samband med sjukanmälan under förra året. T.o.m. mars är sjukfrånvaron 5,78 dagar/anställd vilket är 0,5 dagar högre än motsvarande period 2011.

Oönskad deltidstjänstgöring ska inte förekomma inom förvaltningen. Alla tillsvidaranställda medarbetare som önskar högre sysselsättningsgrad erbjudas detta inom 6 månader. Detta har resulterat i att den genomsnittliga sysselsättningsgraden fortsätter att öka och var i mars 92,15 %. En ökning av sysselsättningsgraden får också till följd att fyllnadstiden minskar och att övertiden ökat något. Andelen timavlönade har ökat något under året men kostnadsandelen har minskat. Åtgärder genomförs för att minska andelen timanställda, exempelvis utökning av funktionshinderomsorgens resuspool.

## Resultatfonder

| tkr                                    | Ingående fond  | Förändring fond | Planerad disposition | Aktuell behållning |
|--|----------------|-----------------|----------------------|--------------------|
| Kommunfullmäktige, kommunstyrelse m.m. | 24 431         | -2 510          | -500                 | 21 421             |
| Stadsbyggnadsnämnd                     | 63 316         |                 |                      | 63 316             |
| Miljönämnd                             | 8 933          |                 |                      | 8 933              |
| Teknisk nämnd                          | 4 564          | -2 000          | -136                 | 2 428              |
| Barn- och utbildningsnämnd             | 85 322         |                 |                      | 85 322             |
| Utbildnings-och arbetsmarknadsnämnd    | 29 021         | -2 500          |                      | 26 521             |
| Kulturnämnd                            | 9 719          |                 |                      | 9 719              |
| Fritidsnämnd                           | 7 804          | -600            | -1 000               | 6 204              |
| Äldrenämnd                             | 22 460         |                 |                      | 22 460             |
| Socialnämnd                            | 19 934         | -280            |                      | 19 654             |
| <b>Totalt</b>                          | <b>275 504</b> | <b>-7 890</b>   | <b>-1 636</b>        | <b>265 978</b>     |

Resultatfonderna uppgick vid årets början till 275,5 mnkr. Under året har det disponerats ca 7,9 mnkr. I kommunstyrelsens verksamhet miljömålsarbete pågår arbetet med undersökning och utredning angående risker med föroreningarna av Munksjön. Detta arbete har inga budgeterade medel utan de förväntade kostnaderna på 0,5 mnkr kommer att regleras mot resultatfonden. Fritidsförvaltningen kommer att föreslå fritidsnämnden att disponera 1 mnkr ur nämndens resultatfond på grund av att Rosenlundsbadet kommer att vara stängt under fem sommarveckor för underhållsarbete. Under dessa fem veckor beräknas inkomstbortfallet närma sig 1 mnkr.

## Kommungemensamma kostnader och intäkter

| tkr  | Bokslut 2011    | Budget 2012     | Prognos 2012    | Avvikelse 2012 |
|--|-----------------|-----------------|-----------------|----------------|
| <b>Pensioner</b>                                 |                 |                 |                 |                |
| Pensionsutbetalningar                            | 152 135         | 155 000         | 157 000         | -2 000         |
| Intern ersättning avtalspension                  | -205 527        | -211 000        | -211 000        |                |
| Intern ersättning särskild avtalspension         | -9 148          | -8 000          | -8 500          | 500            |
| Avsättning pensionsmedel                         | 40 766          | 13 000          | 13 000          |                |
| Avgiftsbestämd ålderspension                     | 178 190         | 187 000         | 187 000         |                |
| <b>Arbetsgivaravgifter o semesterlöneskuld</b>   |                 |                 |                 |                |
| Reglering arbetsgivaravgifter                    | -63 634         | -44 400         | -44 400         |                |
| Reglering semesterlöneskuld                      | 26              | 12 000          | 12 000          |                |
| <b>Försäkringar</b>                              |                 |                 |                 |                |
| Försäkringspremier o självrisker                 | 18 086          | 11 348          | 11 348          |                |
| Interna ersättningar försäkringspremier          | -11 280         | -11 348         | -11 348         |                |
| <b>Övrigt</b>                                    |                 |                 |                 |                |
| Intern ränta och reglering fastighetsförvaltning | -286 273        | -299 462        | -299 462        |                |
| Anslag för personalkostnadsökning                |                 | 89 365          | 91 054          | -1 689         |
| Disposition personalkostnadsökning               |                 | 1 689           |                 | 1 689          |
| <b>Totalt</b>                                    | <b>-186 659</b> | <b>-104 808</b> | <b>-103 308</b> | <b>-1 500</b>  |

Utbetalningarna avseende pensioner inklusive förvaltningskostnader beräknas till 155 mnkr. En negativ budgetavvikelse med 2 mnkr. Den interna ersättningen avseende avtalspension, som är en del av det kalkylerade personalomkostnadspåslaget har i denna prognos förutsatts nå budgeterad nivå. Avsättning pensionsförpliktelser beräknas till 13 mnkr. Prognosen bygger dels på KPA:s uppgifter från bokslut 2011 samt prognos över tillkommande beslut om ÖK-SAP (särskild avtalspension enligt överenskommelse) under året. Avgiftsbestämd ålderspension beräknas till 187 mnkr enligt budget.

## Skatter och kommunalekonomisk utjämning

| mnkr                                   | Bokslut<br>2011 | Budget<br>2012 | Prognos<br>2012 | Avvikelse<br>2012 |
|--|-----------------|----------------|-----------------|-------------------|
| Skatteintäkter, preliminära            | 4 693,6         | 4 850,0        | 4 852,0         | 2,0               |
| Prognos slutavräkning skatt för 2010   | 18,2            |                |                 |                   |
| Prognos slutavräkning skatt för 2011   | 92,6            |                | 4,7             | 4,7               |
| Prognos slutavräkning skatt för 2012   |                 | 23,8           | 28,6            | 4,8               |
| Bidrag inkomstutjämning                | 803,5           | 814,0          | 820,0           | 6,0               |
| Avgift kostnadsutjämning               | -59,0           | -111,9         | -116,5          | -4,6              |
| Regleringsavgift/bidrag                | 130,3           | 64,5           | 63,1            | -1,4              |
| Avgift för LSS-utjämning               | -38,5           | -46,4          | -47,0           | -0,6              |
| Intäkt av kommunal fastighetsavgift    | 186,8           | 200,7          | 201,8           | 1,1               |
| Länskommunal utjämning kollektivtrafik |                 | 6,2            | 6,2             |                   |
| <b>Summa nettointäkter</b>             | <b>5 827,5</b>  | <b>5 800,9</b> | <b>5 812,9</b>  | <b>12,0</b>       |

Uppgifterna grundas på den skatteunderlagsprognos som Sveriges Kommuner och Landsting, SKL, presenterade i februari 2012. Prognos slutavräkning för 2011 och 2010 visar på högre skatteintäkter medan de preliminära är något högre än budgeterat. Totalt visar denna prognos 12 mnkr högre intäkter än budget.

## Kassaflödesplan

| mnkr  | Bokslut<br>2011 | Budget<br>2012  | Prognos<br>2012 | Avvikelse<br>2012 |
|---|-----------------|-----------------|-----------------|-------------------|
| Årets resultat  | 101,6           | 81,2            | 106,6           | 25,4              |
| Justering för ej likviditetspåverkande poster:        |                 |                 |                 |                   |
| avskrivningar och nedskrivningar                      | 356,6           | 361,5           | 360,6           | -0,9              |
| avsättningar  | 60,3            | 24,5            | 29,7            | 5,2               |
| realisationsvinster/förluster mm                      | -24,6           |                 | -59,0           | -59,0             |
| Minskning av avsättning pga utbetalning curlinghall   | -26,2           |                 | -9,2            | -9,2              |
| Kortfristiga fordringar (ökn -, minskn +)             | -57,5           | 122,1           | 122,1           | 0,0               |
| Förråd och exploatering (ökn -, minskning +)          | -21,5           |                 |                 |                   |
| Kortfristiga skulder (ökn +, minskn -)                | 116,8           |                 |                 | 0,0               |
| <b>Den löpande verksamheten</b>                       | <b>505,5</b>    | <b>589,3</b>    | <b>550,8</b>    | <b>-38,5</b>      |
| Nettoinvesteringar i materiella anläggningstillgångar | -750,8          | -1 187,5        | -787,4          | 400,1             |
| Försäljning av materiella anläggningstillgångar       | 23,2            | 10,0            | 10,0            | 0,0               |
| Investering i finansiella anläggningstillgångar       | -1,3            | -10,0           | -10,0           |                   |
| <b>Investeringsverksamhet</b>                         | <b>-728,9</b>   | <b>-1 187,5</b> | <b>-787,4</b>   | <b>400,1</b>      |
| Förändring långfristiga skulder (ökn +, minskn -)     | 280,0           | 592,0           | 258,4           | -333,6            |
| Förändring långfristiga fordringar (ökn -, minskn +)  | -49,3           |                 |                 |                   |
| Minskning av avsättning p.g.a utbetalning             | -13,5           | -9,2            | -21,8           | -12,6             |
| <b>Finansieringsverksamhet</b>                        | <b>217,2</b>    | <b>582,8</b>    | <b>236,6</b>    | <b>-346,2</b>     |
| <b>FÖRÄNDRING AV LIKVIDA MEDEL</b>                    | <b>-6,2</b>     | <b>-15,4</b>    | <b>0,0</b>      | <b>15,4</b>       |

Prognosen för kassaflödesplanen visar att lånebehovet beräknas till 258 mnkr jämfört med budgeterat ca 592 mnkr. Detta beror framför allt på en lägre investeringsvolym än budget.

## Lånesituation

| mnkr                                      | 2011-12-31      | 2012-03-31      |
|---|-----------------|-----------------|
| <b>Extern upplåning:</b>                  |                 |                 |
| Långfr. upplåning, bunden ränta           | -570,0          | -570,0          |
| Reverslån med rörl. ränta                 | -300,0          | -350,0          |
| Koncernkonto + krediter                   |                 |                 |
| skattefinansierad verksamhet              | -126,9          | -196,1          |
| affärsdrivande verksamhet                 | -57,3           | -98,6           |
|   | <b>-1 054,2</b> | <b>-1 214,7</b> |
| <b>Intern upplåning:</b>                  |                 |                 |
| Jönköpings Rådhus AB                      | <b>0,0</b>      | <b>0,0</b>      |
| <b>Utlämnade lån</b>                      |                 |                 |
| Kommuninvest, förlagslån                  | 21,0            | 21,0            |
| <b>Nettolåneskuld</b>                     | <b>-1 033,2</b> | <b>-1 193,7</b> |
| <b>varav skattefinansierad verksamhet</b> | <b>-405,9</b>   | <b>-525,1</b>   |
| <b>varav affärsdrivande verksamhet</b>    | <b>-627,3</b>   | <b>-668,6</b>   |

Nettolåneskulden för den skattefinansierade verksamheten var vid årets ingång 405,9 mnkr. Under året har den ökat till drygt 525 mnkr. Den affärsdrivande verksamheten har ökat sin nettolåneskuld med ca 41 mnkr. För kommunen i sin helhet har nettolåneskulden ökat med cirka 160 mnkr.

På extern upplåning med rörlig ränta och räntebindning kortare än 3 mån. är genomsnittsräntan för närvarande 2,5 %. (2012-01-01 var den 2,8 %). Andelen lån med rörlig ränta och räntebindning vid upptagandet kortare än tre mån. är 25 %. I kommunens och kommunkoncernens gemensamma finanspolicy anges här högst 40 %. Den totala upplåningen har en genomsnittsränta på 2,8 %.

Den genomsnittliga räntebindningstiden på reverslån uppgick 2012-03-31 till 1 år och 10 mån.

## Kundfordringar

Kommunen betraktar kundfordringar som inte betalats efter sex månader som osäkra och redovisar därmed fordringen som en kundförlust under kommunstyrelsen.

### Utvecklingen av osäkra fordringar:

| Förvaltning, tkr                 | 2011-03-31     | 2011-05-31     | 2011-09-30     | 2011-12-31     | 2012-03-31     |
|----------------------------------|----------------|----------------|----------------|----------------|----------------|
| Fritid Jönköping                 | 638,0          | 758,2          | 698,6          | 677,3          | 619,2          |
| Socialtjänsten                   | 456,7          | 471,2          | 508,4          | 480,0          | 494,6          |
| Tekniska kontoret hyror          | 689,4          | 721,1          | 734,5          | 609,2          | 664,3          |
| Utbildningsförvaltningen         | 296,4          | 296,0          | 347,2          | 311,4          | 308,6          |
| Övrigt                           | 113,0          | 125,7          | 67,9           | 533,3          | 695,4          |
| <b>Summa</b>                     | <b>2 193,5</b> | <b>2 372,2</b> | <b>2 356,6</b> | <b>2 611,2</b> | <b>2 782,1</b> |
| <b>VA- och avfallsverksamhet</b> | <b>245,8</b>   | <b>208,6</b>   | <b>292,3</b>   | <b>352,3</b>   | <b>152,4</b>   |

I posten osäkra fordringar avseende hyror, ingår obetalda hyror på äldreboenden, lokalhyror samt arrenden. I beloppen för utbildningsförvaltningen ingår hyra av lokal i skola på 256 tkr avseende en idrottsförening som har avbetalningsplan. Fritidsförvaltningens osäkra fordringar avser fem idrottsföreningar med avbetalningsplaner. Avbetalningsplanerna omfattar ett totalbelopp på 619 tkr.

Avskrivning av kundfordringar har t.o.m. 2012-03-31 gjorts med 208,2 tkr för kommunens verksamheter samt med 313,5 tkr för affärsdrivande verksamhet. Avskrivning av fordran görs först efter att varje ärende prövats och bedömning gjorts att fordran inte kommer att kunna betalas av kunden inom en överskådlig tid. En avskriven fordran långtidsbevakas.

Obetalda fakturor från kommunen, affärsdrivande verksamhet samt JEAB och JENAB, som långtidsbevakas uppgick 2012-03-31 till 18,7 mnkr. Under året har kommunen fått inbetalningar på 94 tkr för kommunens fakturor.

ror, 35 tkr för VA- och avfallsverksamhetens fakturor samt 140 tkr för JEAB.s och JENAB.s fakturor genom långtidsbevakning.

## Investeringsbudget

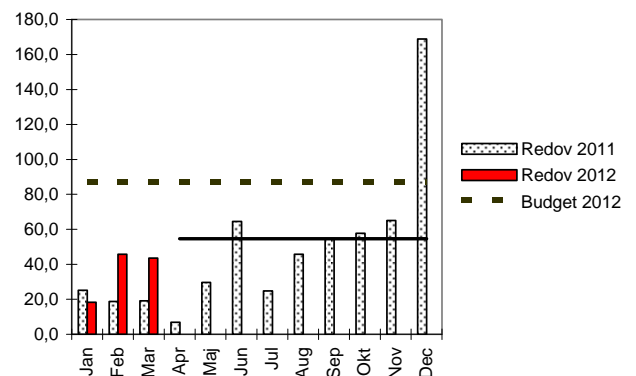
### Sammandrag nettoinvesteringar

| tkr                              | Bokslut<br>2011 | Budget<br>2012   | Prognos<br>2012 | Avvikelse<br>2012 |
|----------------------------------|-----------------|------------------|-----------------|-------------------|
| Fastighetsförvärv                | 21 237          | 37 426           | 37 426          |                   |
| Exploateringsbudget              | 31 780          | 24 904           | 30 131          | -5 227            |
| Gator och vägar                  | 86 173          | 120 044          | 117 044         | 3 000             |
| Projekt utveckling infrastruktur | 24 712          | 72 762           | 59 717          | 13 045            |
| Fastigheter                      | 55 399          | 101 682          | 89 951          | 11 731            |
| Förskola                         | 108 328         | 146 083          | 134 650         | 11 433            |
| Grundskola                       | 37 742          | 131 055          | 90 876          | 40 179            |
| Gymnasieskola                    | 52 071          | 49 057           | 34 503          | 14 554            |
| Fritid                           | 26 420          | 80 691           | 73 821          | 6 870             |
| Vård- och omsorgsverksamhet      | 69 546          | 91 173           | 85 813          | 5 360             |
| IS/IT                            | 54 725          | 81 222           | 80 222          | 1 000             |
| Övriga investeringar             | 12 711          | 109 694          | 44 282          | 65 412            |
| Ospecificerad budgetavvikelse    |                 |                  | -278 436        |                   |
| <b>SUMMA NETTOINVESTERINGAR</b>  | <b>580 844</b>  | <b>1 045 793</b> | <b>600 000</b>  | <b>167 357</b>    |

Enligt nämndernas prognoser beräknas knappt 880 mnkr av budgeterade 1 046 mnkr investeras under året. Under jan - mars 2012 har ca 108 mnkr eller 10,3 % av budget redovisats. Investeringsnivån under årets tre första månader har varit högre än motsvarande period 2011 (108 mnkr att jämföra med ca 63 mnkr). Stadskontorets bedömning är trots detta att investeringsnivån 2012 stannar vid 600 mnkr. För att nå upp till denna investeringsvolym krävs 55 mnkr i nettoinvesteringar per månad under april – december. 2011 var nettoinvesteringens volym under motsvarande period 57 mnkr/månad. För mer utförlig information om pågående investeringsprojekt hänvisas till nämndernas budgetuppföljningsprognoser.

### Sammanfattning investeringsbudget 2012

|                                |                  |
|--------------------------------|------------------|
| exkl affärsdrivande verksamhet | tkr              |
| Årsbudget enl VIP 2012-2014    | 671 109          |
| Överföring av anslag från 2011 | 370 684          |
| Övriga ombudgeteringar         | 4 000            |
| <b>Justerad budget</b>         | <b>1 045 793</b> |



I diagrammet visas bokförda nettoinvesteringarna (mnkr) per månad. Den streckade linjen visar justerad budget/månad och det heldragna strecket visar vilken nivå investeringarna måste ligga på per månad för att hamna på en total investeringsvolym om 600 mnkr.

## Tekniska nämndens affärsdrivande verksamheter

### Resultaträkning, VA-verksamhet

| tkr                               | Bokslut<br>2011 | Budget<br>2012 | Prognos<br>2012 | Avvikelse<br>2012 |
|-----------------------------------|-----------------|----------------|-----------------|-------------------|
| Brukningssavgifter                | 136 782         | 153 864        | 153 025         | -839              |
| Anläggningsavgifter               | 3 409           | 4 185          | 4 153           | -32               |
| Övriga intäkter                   | 16 801          | 13 947         | 13 622          | -325              |
| <b>Summa intäkter</b>             | <b>156 992</b>  | <b>171 996</b> | <b>170 800</b>  | <b>-1 196</b>     |
| Drift- och underhållskostnader    | -118 823        | -115 469       | -116 101        | -632              |
| Avskrivningar enligt plan         | -25 197         | -28 965        | -29 404         | -439              |
| Avsättning till pensioner         | -500            | -100           | -100            |                   |
| Finansnetto                       | -14 212         | -20 953        | -15 523         | 5 430             |
| <b>ÅRETS RESULTAT</b>             | <b>-1 740</b>   | <b>6 509</b>   | <b>9 672</b>    | <b>3 163</b>      |
| <b>Återställning eget kapital</b> |                 | <b>-6 509</b>  | <b>-9 672</b>   | <b>7 522</b>      |
|                                   | <b>-1 740</b>   | <b>0</b>       | <b>0</b>        | <b>10 685</b>     |

Totalt bedöms VA-verksamheten ge ett positivt resultat på ca 9,7 mnkr. I budgeten för 2012 planerades för att återställning av tidigare års negativa resultat skulle påbörjas med ca 6,5 mnkr. Om prognosen blir verklighet innebär det att årets resultat med 9,7 mnkr används för att återställa tidigare års negativa resultat som har resulterat i ett negativt eget kapital på -13 mnkr.

Vattenförbrukningen har minskat, vilket innebär att intäkterna förväntas bli lägre än budgeterat ca 1,2 mnkr.

För drift- och underhållskostnader beräknas kostnaderna bli totalt ca 0,6 mnkr högre än budgeterat. Vattenverkens kostnader ökar, främst beroende på problem med höga zinkhalter i slam från Simsholmen. Avskrivningarna beräknas bli ca 0,4 mnkr högre än budgeterat.

De finansiella kostnaderna för VA står för den största avvikelsen. När budgeten lades förra året såg prognosen för räntorna helt annorlunda ut än vad den gör idag. De förväntade ränteökningarna har uteblivit och de finansiella kostnaderna ser ut att bli ca 5,4 mnkr lägre än budgeterat. En osäkerhetsfaktor är utvecklingen av räntor för de rörliga lånen samt eventuellt behov av nyupplåning.

### Nettoinvesteringar, VA

| tkr | Bokslut<br>2011 | Budget<br>2012 | Prognos<br>2012 | Avvikelse<br>2012 |
|-----|-----------------|----------------|-----------------|-------------------|
|     | 119 164         | 151 967        | 140 688         | 11 279            |

Av budgeterade 152 mnkr beräknas ca 141 mnkr förbrukas under 2012, dvs. ca 93 %.

## Resultaträkning, avfallshantering

| tkr                                       | Bokslut<br>2011 | Budget<br>2012 | Prognos<br>2012 | Avvikelse<br>2012 |
|---|-----------------|----------------|-----------------|-------------------|
| Avgifter för hämtning av avfall           | 92 662          | 90 682         | 92 236          | 1 554             |
| Avgifter sortering av avfall              | 2 138           | 2 100          | 1 770           | -330              |
| Externa intäkter från Hult                | 985             | 1 500          | 900             | -600              |
| Övriga intäkter                           | 15 215          | 10 790         | 14 997          | 4 207             |
| Realisationsvinst                         | 158             |                |                 |                   |
| Avgår förtida avgiftsuttag                | -14 588         |                | -8 557          | -8 557            |
| <b>Summa intäkter</b>                     | <b>96 570</b>   | <b>105 072</b> | <b>101 346</b>  | <b>-3 726</b>     |
| Drift- och underhållskostnader            | -88 912         | -94 047        | -92 055         | 1 992             |
| Avskrivningar enligt plan                 | -7 218          | -9 512         | -8 751          | 761               |
| Kostnader återställning deponi            | -13 445         | -9 240         | -21 850         | -12 610           |
| Disposition av avsättning                 | 11 256          | 2 256          |                 | -2 256            |
| Intäkt fr Jönköpings kommun återst deponi | 2 190           | 6 984          | 21 850          | 14 866            |
| Avsättning till pensioner                 | 10              |                |                 |                   |
| Realisationsförlust                       | -78             |                |                 |                   |
| Finansnetto                               | -373            | -1 513         | -540            | 973               |
| <b>ÅRETS RESULTAT</b>                     | <b>0</b>        | <b>0</b>       | <b>0</b>        | <b>0</b>          |

Prognosen för avfallshantering redovisar ingen avvikelse. I och med ändrade redovisningsprincipen redovisas eventuellt överskott som förtida avgiftsuttag. I denna prognos beräknas detta till 8,6 mnkr. De förtida avgiftsuttagen ska beaktas i framtida taxesättning.

För intäktssidan beräknas en positiv budgetavvikelse med 1,6 mnkr för avgifter för hämtning. De som fortfarande inte anslutit sig till matavfallsinsamlingen får fr.o.m. 2011-07-01 betala den taxa som gäller för restavfall, dvs. den dyraste taxan, vilket innebär att taxeintäkterna ökar något mot vad som är budgeterat. Intäkter för containerhämtningen ser ut att minska med ca 0,3 mnkr. Intäkterna för sortering av avfall eller sortergårdskort är något lägre än budgeterat, 0,3 mnkr, p.g.a. sortergården i Huskvarna är stängd för ombyggnation. Intäkter för deponigas kommer antagligen inte att uppnå budget då gasbrunnar kommer att stängas av och ses över i samband med sluttäckning. En säkrare prognos kan ges i nästa uppföljning när mätningar av gasleverans gjorts. Priserna på metall och skrot ökar med 2,5 mnkr. Nytt avtal med Elkretsen för hantering av elektronik och vitvaror medför att intäkterna ökar med 1,2 mnkr.

Personalkostnaderna kommer att bli ca 2,5 mnkr lägre än budget. Hyreskostnader för ett kärllager har tillkommit, 0,4 mnkr. Reparationskostnader för sopbilar ökar med 0,2 mnkr. Större mängder avfall kommer att samlas in, både brännbart och matavfall, det innebär ökade kostnader med ca 0,4 mnkr. transportkostnaderna kommer att öka med ca 0,5 mnkr pga. ny upphandling från 1 april. Konsultkostnader på 0,5 mnkr, kommer inte att förbrukas.

Avskrivningarna blir ca 0,8 mnkr lägre då det var budgeterat för införandet av FNI och därmed inköp av nya sopbilar med fyrfack samt nya kärll. Beslutet om införandet ser ut att dröja till efter sommaren vilket innebär att dessa investeringar inte kommer att ske i år.

De finansiella intäkterna ökar i förhållande till budget då lånet till Miljön fortfarande finns kvar. Detta var inte beräknat i budgeten. De finansiella kostnaderna för lån och factoring minskar då räntorna är lägre än beräknat.

## Nettoinvesteringar, avfall

| tkr | Bokslut<br>2011 | Budget<br>2012 | Prognos<br>2012 | Avvikelse<br>2012 |
|-----|-----------------|----------------|-----------------|-------------------|
|     | <b>16 082</b>   | <b>46 550</b>  | <b>29 944</b>   | <b>16 606</b>     |

Av budgeterade 47 mnkr beräknas ca 30 mnkr förbrukas under 2012, dvs. ca 64 %. TN har beslutat 2012-04-10 om en ombudgetering från fordon till en spolplatta som ska byggas på vägporten för 2 mnkr. Detta då behovet av tillgång till invändig tvätt av sopfordon är stort.

Nybyggnation av sortergård i Jönköping, som är budgeterad till 5 mnkr i år, kommer troligen inte att starta. En del utgifter för detaljplan och utredningar kommer dock i år. Ombyggnaden av Huskvarna sortergård beräknas bli klar till hösten. Den totala utgiften ser ut att bli ca 1,1 mnkr högre än.

### Resultaträkning, Miljöhantering i Jönköping

| tkr                                | Bokslut       | Budget        | Prognos       | Avvikelse     |
|------------------------------------|---------------|---------------|---------------|---------------|
|                                    | 2011          | 2012          | 2012          | 2012          |
| Avgifter mottagande och deponering | 25 758        | 33 864        | 31 671        | -2 193        |
| Realisationsvinst                  | 60            |               |               |               |
| <b>Summa intäkter</b>              | <b>25 818</b> | <b>33 864</b> | <b>31 671</b> | <b>-2 193</b> |
| Drift- och underhållskostnader     | -17 254       | -20 840       | -18 610       | 2 230         |
| Avskrivningar enligt plan          | -6 401        | -8 365        | -7 679        | 686           |
| Nedskrivning                       | -421          |               |               |               |
| Avsättning återställande deponi    |               | -414          | -140          | 274           |
| Finansnetto                        | -3 924        | -3 795        | -4 430        | -635          |
| <b>ÅRETS RESULTAT</b>              | <b>-2 182</b> | <b>450</b>    | <b>812</b>    | <b>362</b>    |
| <b>Återställning eget kapital</b>  | <b>-2 182</b> | <b>-450</b>   | <b>-812</b>   | <b>2 917</b>  |
|                                    | <b>-2 182</b> | <b>0</b>      | <b>0</b>      | <b>3 279</b>  |

Anläggningen för miljöhantering bygger på en kretsloppsbaseerad avfallshantering med inriktning på behandling, sortering, återvinning samt deponering av avfall. Den är av stor betydelse för förverkligandet av stora exploateringsobjekt inom kommunen och regionalt.

Totalt bedöms Miljöhantering i Jönköping ge ett positivt resultat på ca 0,8 mnkr. I budgeten för 2012 planerades för att återställning av tidigare års negativa resultat skulle påbörjas med ca 0,5 mnkr. Om prognosen blir verklighet innebär det att årets resultat med 0,8 mnkr används för att återställa tidigare års negativa resultat som har resulterat i ett negativt eget kapital på -5,5 mnkr.

Intäkterna varierar stort under året vilket gör intäktsprognoisen osäker så här tidigt på året. Personalkostnaderna beräknas att bli 0,1 mnkr lägre. Mindre mängd avfall till deponi gör att både deponiskatt samt avsättning till återställning av nuvarande deponier kommer att minska med storleksordningen 2 mnkr.

Avskrivningarna beräknas bli ca 0,7 mnkr lägre än budgeterat. Detta beror främst på att både en sorteringshall och en maskinhall beräknades stå klara i juni men har blivit försenade. Anläggningsarbeten för maskinhallen kommer att starta i år men hallen kommer att stå klar först 2013. Sorteringshallen har dragit ut på tiden då upphandlingen blivit överklagad vilket innebär att dess avskrivningskostnader inte kommer att påverka 2012 i så stor utsträckning.

Trots minskad investeringsvolym beräknas de finansiella kostnaderna att överstiga budget. Detta beror på att vid budgettillfället antogs att lånet från avfallsverksamheten skulle kunna lösas, så har inte skett.

### Nettoinvesteringar, Miljöhantering i Jönköping

| tkr | Bokslut | Budget | Prognos | Avvikelse |
|-----|---------|--------|---------|-----------|
|     | 2011    | 2012   | 2012    | 2012      |
|     | 36 042  | 35 200 | 16 756  | 18 444    |

Av budgeterade ca 36 mnkr beräknas ca 17 mnkr förbrukas under 2012, dvs. ca 48 %.