



- kommunfullmäktige
- kommunstyrelsen
- övriga nämnder
- förvaltning

Riktlinjer för systematiskt säkerhetsarbete för Jönköpings kommun

Fastställt av kommunstyrelsens ledningsutskott 2005-02-21 § 39

4
Ärende 4

Ledningsutskottet

Riktlinjer för internt systematiskt säkerhetsarbete för Jönköpings kommun

Bakgrund

Från och med 2004-01-01 har Lag om skydd mot olyckor (2003:778), LSO, bl.a. ersatt den tidigare Räddningstjänstlagen från 1986. Till lagen har det även kommit en förordning och föreskrifter.

Lagen om skydd mot olyckor innebär bl.a. förändringar i hur det förebyggande arbetet mot brand skall bedrivas. Intensionen med lagen är bl.a. att tydliggöra den enskildes ansvar för brandskyddet. Det är alltid ägare eller nyttjanderättshavare (den som bedriver verksamhet) som är ansvarig för brandskyddet i en byggnad eller anläggning. LSO ställer inte högre krav på nivån på brandskyddet än den tidigare lagstiftningen, men det tydliggjorda ansvaret för ägare och nyttjanderättshavare skall göra att kraven efterlevs bättre.

Avgränsningar

Detta dokument reglerar kommunens arbete utifrån de krav som ställs bl.a. i LSO där kommunen är ägare och nyttjanderättshavare till olika lokaler och verksamheter. Målsättningen bör vara att samma krav ställs på de förhyrda lokaler som finns. Detta kan dock vara svårt vid befintliga kontrakt men bör gå att lösa vid nytecknande av hyreskontrakt.

Kravet på kommunens samordningsansvar för skydd mot olyckor regleras inte i detta dokument.

Dokumentet avser att tjäna som vägledning för uppbygganden av hela det kommuninterna säkerhetsarbetet (benämnt internt skydd), men inriktar sig primärt mot den del som är föremål för ny lagstiftning dvs systematiskt brandskyddsarbete.

Mål

Kommunen ska bedriva ett systematiskt säkerhetsarbete som

- Uppfyller kraven i de förändrade lagstiftningarna inom området.
- Eliminurerar eller reducerar risker för avbrott eller störningar i kommunens verksamheter.
- Minskar kostnaderna för skador.
- Motsvarar de krav som försäkringsbolagen ställer för att kunna erhålla försäkring.

Förutsättningar

Skyldigheter för vissa av kommunens verksamheter

För att uppfylla kravet på ett tillräckligt brandskydd samt att kunna redogöra för detta förutsätts att flertalet av kommunens verksamheter bedriver ett systematiskt brandskyddsarbete. Systematiskt brandskyddsarbete innebär att man på ett strukturerat sätt planerar, utbildar, övar, dokumenterar, kontrollerar och följer upp brandskyddsarbetet i en organisation. Det systematiska brandskyddsarbetet liknar i många avseende det systematiska arbetsmiljöarbetet som också skall bedrivas på alla arbetsplatser.

Systematiskt brandskyddsarbete (SBA)

Det systematiska brandskyddsarbetet ska bedrivas utifrån Räddningsverkets allmänna råd SRV 2004:3. Se mer information i förslag till arbetssätt.

Brandsyn blir tillsyn

Tidigare har räddningstjänsten gjort regelbunden brandsyn på många av kommunens fastigheter och verksamheter. Intervallet har varierat mellan ett och sex år. Vilka objekt som skulle brandsynas och med vilket intervall var fastslaget i Räddningstjänstförordningen respektive en särskild föreskrift om frister. I och med nya lagen försvinner brandsynebegreppet.

Enligt LSO skall Räddningstjänsten istället utöva tillsyn. Hur denna tillsyn skall bedrivas regleras inte i lagen eller i de författningar som är kopplade till denna. Detta skall kommunerna själv besluta om i den handlingsplan som skall tas fram för det förebyggande arbetet i skydd mot olyckor. En del i tillsynen kommer att omfatta kontroll hur man jobbar med det systematiska brandskyddsarbetet (SBA).

Försäkringsbranschens krav

De senaste åren har försäkringsmarknaden för kommuner blivit allt hårdare. Antalet bolag har blivit färre på grund av både fusioner och konkurser. Det finns även ett antal bolag som slutat att teckna försäkringar åt kommuner.

En av de stora anledningarna till detta är att försäkringsbolagen har upplevt att det varit för mycket skador hos kommunerna. Affären har helt enkelt inte gått ihop.

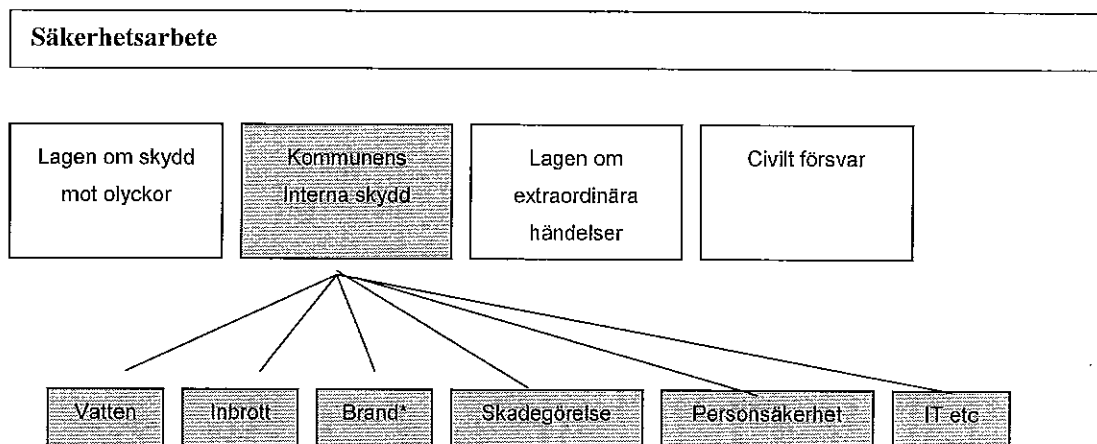
Detta har lett till att de bolag som finns kvar har ökat sina krav på kommunerna gällande säkerhets och riskhanteringsarbete.

Kraven gäller bland annat ett aktivt och dokumenterat säkerhetsarbete där det finns en fungerande skade- och incidentrapportering.

Organisation

För att få ett fungerande och aktivt säkerhetsarbete är det viktigt att klargöra var detta arbete sker i kommunen samt vem som är ansvarig för vad. Bilden nedan visar på hur kommunens interna säkerhetsarbete samordnas med de lagstiftningar som finns inom området säkerhet.

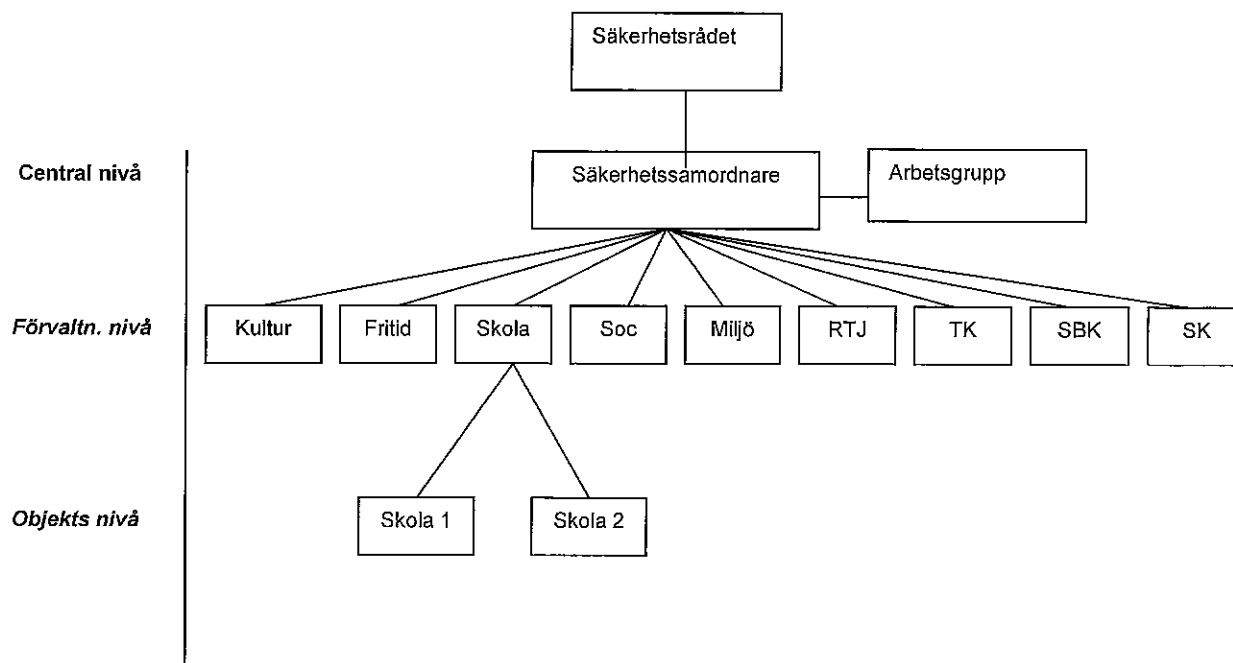
Bilden ska illustrera att det finns en gränsdragning mellan krav från olika lagstiftningar. Lagstiftningarna har dock i stora drag gemensamma mål vilket gör att det är viktigt att de arbeten som bedrivs inom de olika lagstiftningarna samordnas.



* Det är här som det systematiska brandskyddsarbetet kommer in.

Den nya lagen "Lagen om skydd mot olyckor" ställer krav på att man arbetar systematiskt med sitt brandskydd och att man kontinuerligt genomför internkontroller av att brandskyddet upprätthålls. Brand är dock bara ett av de områden där det sker skador inom. De flesta frekvensskadorna som drabbar kommunen med kostnader är inte brand utan skadegörelse, inbrott m.m. För att få med även dessa områden bör man istället arbeta med internt säkerhetsarbete istället för internt brandskyddsarbete.

Detta gör att man bygger upp en organisation som arbetar med kommunens totala säkerhet och inte bara brand. En organisation för detta arbete ser förslagsvis ut enligt nedan.



Centralnivå: Säkerhetsrådet och säkerhetssamordnaren.

Arbetsgrupp: Säkerhetssamordnaren leder och följer upp arbetet med stöd av en arbetsgrupp. Arbetsgruppen består av representanter från Stadskontoret, Tekniska kontoret, Räddningstjänsten och kommunens försäkringskonsult. Till gruppen knyts vid behov erforderlig expertkompetens.

Förvaltningsnivå: På varje förvaltning finns minst en säkerhetshandläggare. Säkerhetshandläggarna samordnar arbetet inom respektive förvaltning. Säkerhetshandläggaren är dessutom kontaktperson mot kommuncentral säkerhetssamordnare.

Objektsnivå: På varje objekt finns en säkerhetsansvarig (tillika brandskyddsansvarig) samt minst ett säkerhetskontrollant (tillika brandskyddsombud) från verksamheten (I vissa fall kan ansvarig och kontrollant för verksamheten vara samma person).
Ex. På en skola är rektorn säkerhetsansvarig medan skolans vaktmästare kan vara säkerhetskontrollant.

I förslaget ovan är det kontrollanterna som utför arbetet med internkontroll och rapporterar resultatet till den ansvarige. Ansvaret följer helt kommunens linjeorganisation.

För att tillgodose kraven enligt "Lagen om skydd mot olyckor" är den som är säkerhetsansvarig tillika brandskyddsansvarig.

Det är även viktigt att konstatera de dubbla roller som tekniska kontoret har. I sin roll är förvaltningen både fastighetsförvaltare emot andra förvaltningar samt har egen verksamhet det vill säga är hyresgäst med sin egen verksamhet.

För att få organisationen på plats föreslås att kommunens säkerhetssamordnare som ansvarig för projektet får hjälp av Räddningstjänsten med kunskap gällande brand för att driva arbetet. Personen från Räddningstjänsten blir den som i praktiken kommer att arbeta med att få organisationen att fungera via utbildning och organisation.

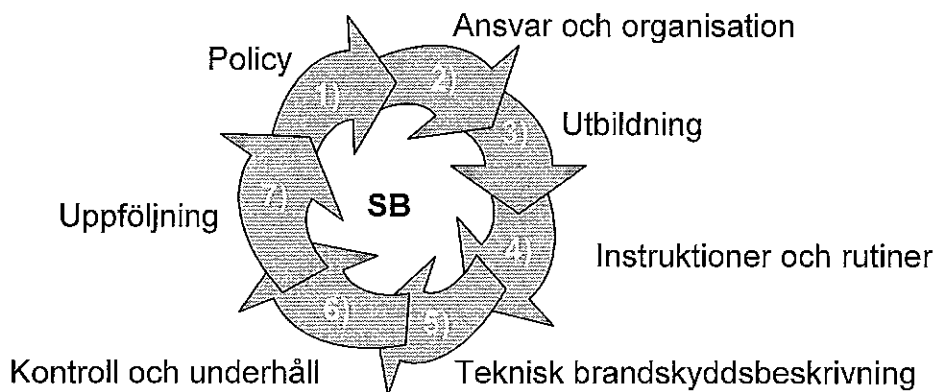
Förslag till beslut

Säkerhetsrådet beslutar föreslå ledningsutskottet att anta detta dokument att utgöra riktlinjer för arbetet med kommunens systematiska säkerhetsarbete. Det inledande arbetet med systematiskt brandskyddsarbete har planerats och kan påbörjas i januari 2005. Under 2005 kommer säkerhetsrådet att återkomma med ytterligare förslag inom skydds- och säkerhetsområdet som då kommer att utgöra ett samlat förslag till kommunens arbete med skydds- och säkerhetsfrågor.

BILAGA

Arbetsätt

För att uppnå ett fungerande arbete i praktiken är det viktigt att nedanstående punkter utgör en generell arbetsmodell för samtliga kommunala verksamheter:



Kommentarer:

Organisation; Det måste finnas en klar och tydlig organisation för hela säkerhetsarbetet allt från säkerhetsombudet till de politiska beslutsfattarna. Organisationen måste vara känd i hela kommunen. Det är även viktigt att organisationen är rätt dimensionerad. I största möjliga utsträckning bör redan existerande organisation och arbetsfördelning följas, dvs linjeorganisation och arbetsmiljöorganisation.

Ansvarsfördelning; Detta kan ses som en del av organisationen men en bit som ofta upplevs som otydlig ute i verksamheter när man diskuterar säkerhet.

Dokumentation; Det måste finnas klara och tydliga policydokument och/eller riktlinjer. Vilken beslutsnivå krävs för att arbeta fram olika typer av dokument. Utnyttjandet av redan befintliga stödsystem som exempelvis Fast 3K bör kunna utnyttjas.

Gränsdragning; Det måste finnas en klar gränsdragning för vad som hanteras inom säkerhetsarbetet. Det måste även gå att utläsa gränsdragningen utifrån de olika lagstiftningarna enligt bild 1 i början av grunddokumentet. En tydlig gränsdragning är också viktig när man diskuterar internkontrollen mellan verksamhetens säkerhetsombud och fastighetsägarens säkerhetsombud.

Utbildning; Vikten av initialt utbildningsbehov och kontinuerlig utbildning/information understryks.

Skaderapportering; En viktig del är att få ett bra system för skaderapportering och incidentrapportering. Detta så att man tidigt kan se tendenser och vidta åtgärder. Det är viktigt att rapporteringen utgår från 0 kr så att man hela tiden

får med alla frekvensskador. Ofta är det ju dessa som under ett år kostar dom stora pengarna. Detta är en fråga som blir allt viktigare i diskussioner med försäkringsbolagen. Försäkringsbolagen vill idag se en rapportering även på skador under självrisknivån. På detta sättet får bolagen en bild av hur kommunen hanterar de problem som uppstår och kanske framförallt att man hanterar dem.

Kontrollsystem; Det måste finnas ett internkontrollsystem som är enkelt och som kan enkelt byggas på i framtiden. Systemet ska kunna ge den statistik och de jämförelsetal man vill kunna ta fram. Redan befintliga stödsystem som exempelvis Fast 3K bör kunna utnyttjas.

Uppföljning; Resultatet av gjorda kontroller måste följas upp både på objektsnivå av den säkerhetsansvarige och på central nivå. Detta för att kunna göra en prioritering av de åtgärder som krävs. En enkel och tydlig uppföljning är viktigt för den säkerhetsansvarige på objektet för att denne ska ha full kontroll på alla delar oavsett om det är verksamheten eller fastighetsansvarig som genomför kontroller.

Samordning

Genom samutnyttjande av resurser i form av personal och stödsystem i en etablerad organisationslösning erhålls ett enhetligt och rationellt arbetssätt och förutsättningar att mäta resultat, göra erforderliga kontroller och följa säkerhetsutvecklingen.

Vilka omfattas av arbetet?

Det är viktigt att poängtera att ett fungerande säkerhetsarbete kräver en insats från alla förvaltningar. Både på central förvaltningsnivå och ute på varje arbetsplats.

Kommunens säkerhetssamordnare och de extra resurser som Räddningstjänsten tillskjutit är de som ska hjälpa alla inblandade att få den kunskap som krävs för att kunna utföra arbetet.

Projektet omfattar i nuläget endast kommunens förvaltningar och dess verksamheter. Kommunala bolag och liknande bör anslutas i framtiden.