

# Befolkning *Population*



### 3:1 Folkmängden i Jönköpings f.d. stad, nuvarande Jönköpings kommun samt riket 1910–2011

*Population in Jönköping Municipality and the whole country*

År	Jönköpings f.d. stad			Jönköpings kommun	Riket	Jönköpings folkmängd i % av riket
	Kvinnor	Män	Totalt			
1910	..	..	26 969	59 158	5 522 403	1,07
1920	15 540	13 744	29 284	63 587	5 904 489	1,08
1930	16 390	14 528	30 918	63 552	6 142 191	1,03
1940	19 353	17 182	36 535	73 286	6 371 432	1,15
1950	23 404	21 281	44 685	87 696	7 041 829	1,25
1960	26 303	24 349	50 652	95 927	7 497 967	1,28
1970	29 083	26 860	55 943	107 768	8 091 782	1,33
1980	25 363	22 718	48 081	107 561	8 317 937	1,29
1990	25 386	22 687	48 073	111 486	8 590 630	1,30
1991	25 545	22 877	48 422	112 277	8 644 119	1,30
1992	25 815	23 134	48 949	112 802	8 692 013	1,30
1993	26 155	23 480	49 635	113 557	8 745 109	1,30
1994	26 797	24 004	50 801	114 811	8 816 381	1,30
1995	27 074	24 228	51 302	115 429	8 837 496	1,31
1996	27 155	24 400	51 555	115 636	8 844 499	1,31
1997	27 211	24 454	51 665	115 510	8 847 625	1,31
1998	27 282	24 620	51 902	115 897	8 854 322	1,31
1999	27 359	24 776	52 135	116 344	8 861 426	1,31
2000	27 490	24 990	52 480	117 095	8 882 792	1,32
2001	27 686	25 250	52 936	117 896	8 909 128	1,32
2002	28 003	25 605	53 608	118 581	8 940 788	1,33
2003	28 202	25 768	53 970	119 340	8 975 670	1,33
2004	28 480	26 085	54 565	119 927	9 011 392	1,33
2005	28 838	26 465	55 303	120 965	9 047 752	1,34
2006	29 234	27 017	56 251	122 194	9 113 257	1,34
2007	29 654	27 550	57 204	123 709	9 182 927	1,35
2008	30 032	27 928	57 960	125 154	9 256 347	1,35
2009	30 253	28 350	58 603	126 331	9 340 682	1,35
2010	30 514	28 649	59 163	127 382	9 415 570	1,35
2011	30 791	28 990	59 781	128 305	9 482 855	1,35
Medelåldern 2011	Kvinnor			41,4	42,2	
	Män			38,9	40,1	
	Båda könen			40,2	41,1	

### 3:2 Folkmängden i kommunelar och församlingar 1985–2011

Population by municipalities and parishes

Kommundel Församling	Folkmängd den 31 december						
	1985	1990	1995	2000	2005	2010	2011
<b>Jönköping</b>	<b>48 181</b>	<b>48 073</b>	<b>51 302</b>	<b>52 480</b>	<b>55 303</b>	<b>59 163</b>	<b>59 781</b>
Sofia/Järstorp <sup>1</sup>	..	..	..	..	..	29 457	29 692
Sofia <sup>1</sup>	21 396	22 521	25 332	25 766	27 008	..	..
Järstorp <sup>1</sup>	370	406	455	474	534	..	..
Kristina/Ljungarum <sup>1</sup>	..	..	..	..	..	29 706	30 089
Kristina <sup>1</sup>	8 793	9 229	9 837	17 307	18 620	..	..
Ljungarum <sup>1</sup>	17 622	15 917	15 678	8 933	9 141	..	..
<b>Huskvarna</b>	<b>20 053</b>	<b>20 504</b>	<b>20 872</b>	<b>21 310</b>	<b>21 454</b>	<b>22 558</b>	<b>22 677</b>
Huskvarna	15 463	16 013	16 073	16 526	16 346	17 158	17 218
Hakarp	4 590	4 491	4 799	4 784	5 108	5 400	5 459
<b>Gränna</b>	<b>3 630</b>	<b>3 771</b>	<b>3 808</b>	<b>3 907</b>	<b>3 959</b>	<b>4 007</b>	<b>4 039</b>
<b>Visingsö</b>	<b>744</b>	<b>771</b>	<b>801</b>	<b>820</b>	<b>764</b>	<b>738</b>	<b>736</b>
<b>Skärstad-Ölmstad</b>	<b>4 300</b>	<b>4 327</b>	<b>4 320</b>	<b>4 360</b>	<b>4 539</b>	<b>4 755</b>	<b>4 775</b>
Skärstad-Ölmstad <sup>1</sup>	..	..	..	..	..	..	..
Skärstad <sup>1</sup>	3 044	3 047	3 029	3 072	3 189	..	..
Ölmstad <sup>1</sup>	1 256	1 280	1 291	1 288	1 350	..	..
<b>Lekeryd</b>	<b>2 571</b>	<b>2 586</b>	<b>2 594</b>	<b>2 638</b>	<b>2 662</b>	<b>2 798</b>	<b>2 818</b>
Svarttorp <sup>1</sup>	551	559	551	552	539	..	..
Järnsås <sup>1</sup>	533	517	532	544	551	..	..
Lekeryd <sup>1</sup>	1 487	1 510	1 511	1 542	1 572	..	..
<b>Tenhult-Barnarp</b>	<b>7 002</b>	<b>7 538</b>	<b>7 804</b>	<b>7 897</b>	<b>7 981</b>	<b>8 329</b>	<b>8 366</b>
Rogberga/Öggestorp <sup>1</sup>	..	..	..	..	..	4 372	4 391
Rogberga <sup>1</sup>	3 102	3 255	3 407	3 476	3 533	..	..
Barnarp	2 862	3 189	3 259	3 228	3 240	3 438	3 461
Ödestugu	378	441	438	460	485	519	514
Öggestorp <sup>1</sup>	660	653	700	733	723	..	..
<b>Norrahammar-Hovslätt <sup>1</sup></b>	<b>6 086</b>	<b>8 827</b>	<b>8 736</b>	<b>8 698</b>	<b>8 867</b>	<b>9 100</b>	<b>9 126</b>
<b>Månsarp-Taberg</b>	<b>4 087</b>	<b>4 191</b>	<b>4 423</b>	<b>4 394</b>	<b>4 550</b>	<b>4 739</b>	<b>4 754</b>
<b>Norra Mo</b>	<b>2 022</b>	<b>2 075</b>	<b>2 094</b>	<b>2 073</b>	<b>2 052</b>	<b>2 303</b>	<b>2 275</b>
Bottnaryd <sup>1</sup>	1 218	1 240	1 232	1 198	..	..	..
Mulseryd <sup>1</sup>	442	456	473	474	..	..	..
Angerdshestra <sup>1</sup>	362	379	389	401	..	..	..
<b>Bankeryd</b>	<b>8 315</b>	<b>8 472</b>	<b>8 310</b>	<b>8 163</b>	<b>8 492</b>	<b>8 892</b>	<b>8 958</b>
<b>Södra Mo (del av)</b>							
Norra Unnaryd <sup>1</sup>	371	351	365	355	342	..	..
<b>TOTALT</b>	<b>107 362</b>	<b>111 486</b>	<b>115 429</b>	<b>117 095</b>	<b>120 965</b>	<b>127 382</b>	<b>128 305</b>

<sup>1</sup> Förändringar i församlingsindelning (se vidare i tabell 1:1 kapitlet "Indelningar").

### 3:3 Folkmängden i statistikområden 2007–2011

*Population by statistic districts*

Område	Folkmängd den 31 december					
	2007	2008	2009	2010	2011	
111	Centrum Öster	4 558	4 753	4 868	4 898	5 054
112	Liljeholmen	3 237	3 241	3 212	3 257	3 285
113	A6-Ryhov	25	27	23	20	21
114	Rosenlund	2 659	2 707	2 704	2 709	2 703
115	Ekhagen	4 578	4 619	4 685	4 733	4 873
116	Österängen	3 053	3 118	3 154	3 254	3 319
117	Vättersnäs	1 566	1 555	1 585	1 589	1 626
121	Huskvarna Centrum	3 135	3 160	3 184	3 196	3 198
122	Norrängen	1 723	1 776	1 785	1 785	1 787
123	Brunstorp	124	118	123	120	157
124	Gråbo-Tormenäs	3 332	3 435	3 405	3 484	3 502
125	Huskvarna Söder	2 490	2 570	2 586	2 579	2 574
126	Öxnehaga	5 291	5 305	5 337	5 358	5 362
127	Bråneryd	379	386	395	413	416
131	Egna Hem	1 476	1 488	1 585	1 666	1 721
132	Jutaholm	573	576	580	578	581
133	Stensholm-Jöransberg	2 733	2 755	2 761	2 766	2 747
134	Hakarps landsbygd	364	375	376	377	395
211	Centrum Väster	3 522	3 611	3 613	3 609	3 612
212	Jönköping Söder	5 617	5 631	5 746	5 800	5 815
213	Bäckalyckan	1 751	1 745	1 751	1 751	1 742
214	Torpa	2 948	3 008	3 029	2 994	3 004
215	Mariebo	1 686	1 721	1 738	1 752	1 802
216	Gråshagen	1 537	1 627	1 633	1 646	1 630
217	Tokarp	939	932	918	917	886
221	Bymarken	5 815	5 939	6 091	6 222	6 315
222	Dalvik	1 707	1 714	1 719	1 719	1 708
223	Skånkeberg	1 032	1 009	1 012	1 009	1 006
224	Järstorp	806	806	843	847	867
225	Kortebo	981	1 004	986	1 006	999
226	Samset	..	34	133	170	285
231	Attarp-Backamo	2 984	3 064	3 081	3 071	3 112
232	Nyarp-Torp	3 671	3 668	3 704	3 721	3 744
233	Trånghalla	1 265	1 263	1 266	1 291	1 300
234	Bankeryds landsbygd	791	804	807	807	799
311	Gamla flygfältet	2	1	3	3	3
312	Fridhem	13	20	23	23	18
313	Ljungarums kyrkby	2 120	2 139	2 145	2 141	2 125
314	Ljungarums industriomr.	5	7	7	6	6
315	Haga	530	521	516	529	517

### 3:3 Folkmängden i statistikområden 2007–2011, forts

*Population by statistic districts*

Område	Folkmängd den 31 december					
	2007	2008	2009	2010	2011	
316	Gamla Räslätt	865	847	824	830	838
317	Kettilstorp	768	759	755	744	743
321	Räslätt	4 816	4 801	4 870	4 973	4 966
322	Grästorp	1 097	1 081	1 061	1 070	1 074
324	Lockebo	372	389	381	388	382
325	Hovslätt Norr	1 013	1 005	1 012	1 025	1 008
326	Hovslätt Söder	1 993	2 017	2 030	2 024	2 029
331	Barnarp-Odensjö	2 464	2 486	2 493	2 495	2 526
332	Barnarps landsbygd	613	636	670	697	692
341	Norrahammar Norr	2 057	2 099	2 105	2 129	2 128
342	Norrahammar Söder	1 691	1 720	1 710	1 752	1 757
343	Flahult	685	734	786	807	838
344	Norrahammars landsb.	276	280	279	270	269
351	Taberg	2 985	2 997	3 063	3 101	3 093
352	Månsarp	1 277	1 271	1 267	1 278	1 280
353	Månsarps landsbygd	342	346	352	360	380
411	Bottnaryd	712	713	702	705	708
412	Bottnaryds landsbygd	439	433	441	441	432
421	Mulseryd	455	456	446	451	444
431	Angerdshestra	405	396	404	399	394
441	Norra Unnaryd	330	329	314	304	295
511	Tenhult	2 985	3 009	3 015	2 997	2 995
512	Tenhults landsbygd	1 357	1 366	1 372	1 375	1 395
521	Ödestugu	495	495	501	519	514
611	Lekeryd	760	766	782	807	799
612	Lekeryds landsbygd	837	851	854	861	891
621	Svarttorp	528	536	542	551	545
631	Järsnäs	550	565	568	577	580
711	Kaxholmen	1 534	1 538	1 549	1 552	1 531
712	Skärstad	1 739	1 763	1 785	1 779	1 825
811	Gränna	2 559	2 548	2 586	2 545	2 619
812	Gränna landsbygd	1 387	1 390	1 402	1 457	1 415
821	Visingsö	742	741	731	738	736
831	Ömstad	1 383	1 386	1 415	1 429	1 420
Restförda		180	173	152	136	148
<b>TOTALT</b>		<b>123 709</b>	<b>125 154</b>	<b>126 331</b>	<b>127 382</b>	<b>128 305</b>

### 3:4 Folkmängden efter ålder och kön 2011, ettårsklasser

*Population by sex and age, in one-year groups*

Alder	Föd år	Kvinnor	Män	Summa	Alder	Föd år	Kvinnor	Män	Summa
0	2011	788	889	<b>1 677</b>	50	1961	762	718	<b>1 480</b>
1	2010	852	829	<b>1 681</b>	51	1960	727	740	<b>1 467</b>
2	2009	759	846	<b>1 605</b>	52	1959	758	745	<b>1 503</b>
3	2008	770	799	<b>1 569</b>	53	1958	709	737	<b>1 446</b>
4	2007	721	780	<b>1 501</b>	54	1957	708	697	<b>1 405</b>
5	2006	750	760	<b>1 510</b>	55	1956	724	715	<b>1 439</b>
6	2005	671	761	<b>1 432</b>	56	1955	698	726	<b>1 424</b>
7	2004	738	738	<b>1 476</b>	57	1954	676	723	<b>1 399</b>
8	2003	678	698	<b>1 376</b>	58	1953	697	711	<b>1 408</b>
9	2002	655	687	<b>1 342</b>	59	1952	704	697	<b>1 401</b>
10	2001	672	637	<b>1 309</b>	60	1951	697	681	<b>1 378</b>
11	2000	638	685	<b>1 323</b>	61	1950	739	650	<b>1 389</b>
12	1999	625	652	<b>1 277</b>	62	1949	804	726	<b>1 530</b>
13	1998	686	675	<b>1 361</b>	63	1948	814	756	<b>1 570</b>
14	1997	627	704	<b>1 331</b>	64	1947	814	795	<b>1 609</b>
15	1996	687	726	<b>1 413</b>	65	1946	777	744	<b>1 521</b>
16	1995	760	778	<b>1 538</b>	66	1945	788	778	<b>1 566</b>
17	1994	808	813	<b>1 621</b>	67	1944	732	729	<b>1 461</b>
18	1993	832	907	<b>1 739</b>	68	1943	749	664	<b>1 413</b>
19	1992	1 007	952	<b>1 959</b>	69	1942	651	614	<b>1 265</b>
20	1991	1 113	1 123	<b>2 236</b>	70	1941	571	502	<b>1 073</b>
21	1990	1 147	1 129	<b>2 276</b>	71	1940	571	530	<b>1 101</b>
22	1989	1 038	1 110	<b>2 148</b>	72	1939	523	473	<b>996</b>
23	1988	1 142	1 097	<b>2 239</b>	73	1938	542	465	<b>1 007</b>
24	1987	960	1 012	<b>1 972</b>	74	1937	556	402	<b>958</b>
25	1986	899	980	<b>1 879</b>	75	1936	519	423	<b>942</b>
26	1985	942	1 011	<b>1 953</b>	76	1935	481	356	<b>837</b>
27	1984	871	940	<b>1 811</b>	77	1934	464	313	<b>777</b>
28	1983	843	862	<b>1 705</b>	78	1933	434	381	<b>815</b>
29	1982	781	861	<b>1 642</b>	79	1932	472	341	<b>813</b>
30	1981	742	827	<b>1 569</b>	80	1931	433	298	<b>731</b>
31	1980	811	844	<b>1 655</b>	81	1930	453	321	<b>774</b>
32	1979	856	821	<b>1 677</b>	82	1929	398	252	<b>650</b>
33	1978	724	828	<b>1 552</b>	83	1928	384	280	<b>664</b>
34	1977	752	828	<b>1 580</b>	84	1927	381	222	<b>603</b>
35	1976	755	841	<b>1 596</b>	85	1926	340	198	<b>538</b>
36	1975	796	851	<b>1 647</b>	86	1925	317	172	<b>489</b>
37	1974	776	833	<b>1 609</b>	87	1924	307	150	<b>457</b>
38	1973	813	862	<b>1 675</b>	88	1923	291	129	<b>420</b>
39	1972	800	852	<b>1 652</b>	89	1922	241	99	<b>340</b>
40	1971	822	815	<b>1 637</b>	90	1921	205	99	<b>304</b>
41	1970	773	805	<b>1 578</b>	91	1920	193	94	<b>287</b>
42	1969	804	856	<b>1 660</b>	92	1919	146	61	<b>207</b>
43	1968	868	866	<b>1 734</b>	93	1918	110	51	<b>161</b>
44	1967	881	891	<b>1 772</b>	94	1917	76	27	<b>103</b>
45	1966	864	901	<b>1 765</b>	95	1916	50	22	<b>72</b>
46	1965	855	939	<b>1 794</b>	96	1915	55	6	<b>61</b>
47	1964	828	877	<b>1 705</b>	97	1914	44	3	<b>47</b>
48	1963	774	867	<b>1 641</b>	98	1913	23	7	<b>30</b>
49	1962	734	800	<b>1 534</b>	99	1912	15	5	<b>20</b>
					100-	1911	17	4	<b>21</b>

eller tidigare

### 3:5 Folkmängd efter kön och ålder 2011, 5-årsklasser

*Population by sex and age, in five-year groups*

Ålders- klass	Folkmängd i 5-årsklasser			I procent (%)		
	Kvinnor	Män	Summa	Kvinnor	Män	Summa
0- 4	3 890	4 143	8 033	3,0	3,2	6,3
5- 9	3 492	3 644	7 136	2,7	2,8	5,6
10-14	3 248	3 353	6 601	2,5	2,6	5,1
15-19	4 094	4 176	8 270	3,2	3,3	6,4
20-24	5 400	5 471	10 871	4,2	4,3	8,5
25-29	4 336	4 654	8 990	3,4	3,6	7,0
30-34	3 885	4 148	8 033	3,0	3,2	6,3
35-39	3 940	4 239	8 179	3,1	3,3	6,4
40-44	4 148	4 233	8 381	3,2	3,3	6,5
45-49	4 055	4 384	8 439	3,2	3,4	6,6
50-54	3 664	3 637	7 301	2,9	2,8	5,7
55-59	3 499	3 572	7 071	2,7	2,8	5,5
60-64	3 868	3 608	7 476	3,0	2,8	5,8
65-69	3 697	3 529	7 226	2,9	2,8	5,6
70-74	2 763	2 372	5 135	2,2	1,8	4,0
75-79	2 370	1 814	4 184	1,8	1,4	3,3
80-84	2 049	1 373	3 422	1,6	1,1	2,7
85-89	1 496	748	2 244	1,2	0,6	1,7
90-94	730	332	1 062	0,6	0,3	0,8
95-w	204	47	251	0,2	0,0	0,2
<b>TOTALT</b>	<b>64 828</b>	<b>63 477</b>	<b>128 305</b>	<b>50,5</b>	<b>49,5</b>	<b>100</b>

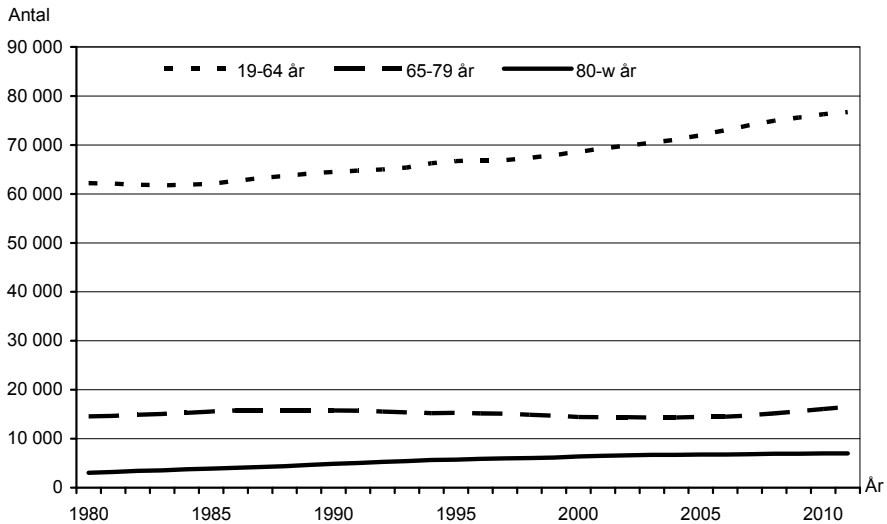
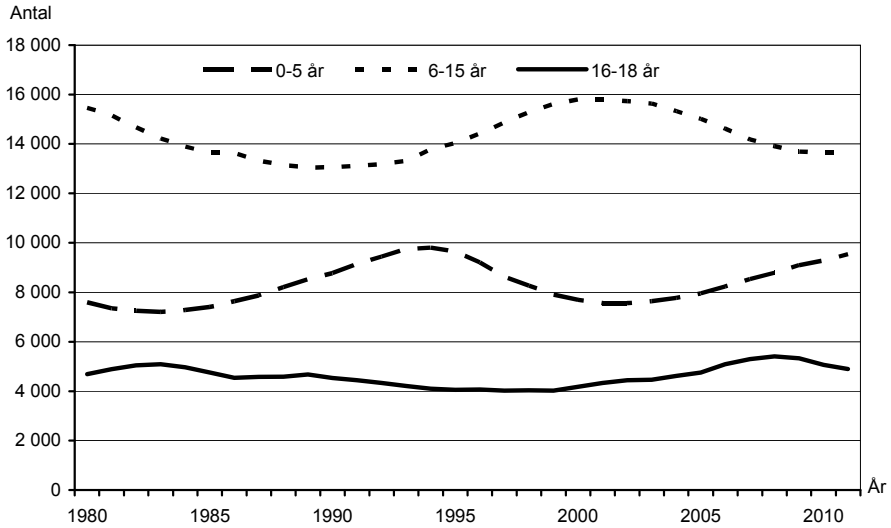
### 3:6 Folkmängd efter kön 2011, speciella åldersklasser

*Population by sex and age. In special age categories*

Ålders- klass	Folkmängd i vissa åldersklasser			I procent (%)		
	Kvinnor	Män	Summa	Kvinnor	Män	Summa
0- 3	3 169	3 363	6 532	2,5	2,6	5,1
4- 5	1 471	1 540	3 011	1,1	1,2	2,3
6- 9	2 742	2 884	5 626	2,1	2,2	4,4
10-12	1 935	1 974	3 909	1,5	1,5	3,0
13-15	2 000	2 105	4 105	1,6	1,6	3,2
16-18	2 400	2 498	4 898	1,9	1,9	3,8
19-20	2 120	2 075	4 195	1,7	1,6	3,3
21-24	4 287	4 348	8 635	3,3	3,4	6,7
25-44	16 309	17 274	33 583	12,7	13,5	26,2
45-64	15 086	15 201	30 287	11,8	11,8	23,6
65-74	6 460	5 901	12 361	5,0	4,6	9,6
75-w	6 849	4 314	11 163	5,3	3,4	8,7
<b>TOTALT</b>	<b>64 828</b>	<b>63 477</b>	<b>128 305</b>	<b>50,5</b>	<b>49,5</b>	<b>100</b>

### 3:7 Folkmängden i speciella åldersklasser 1980–2011

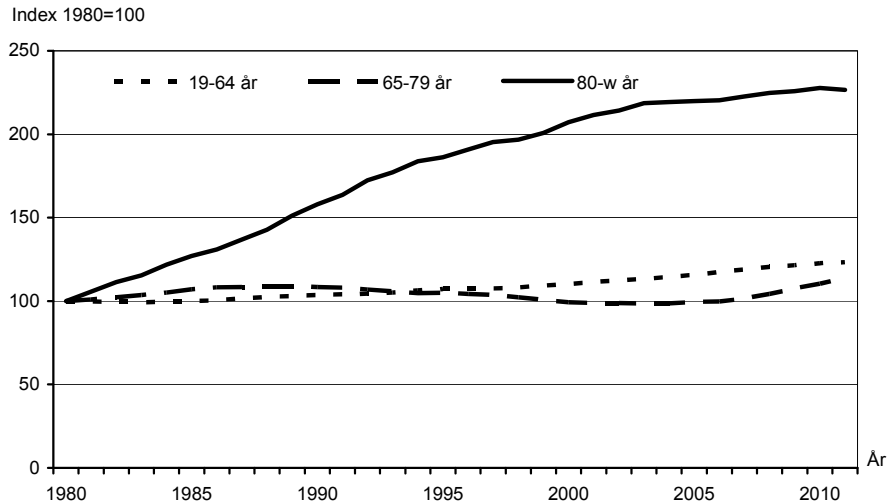
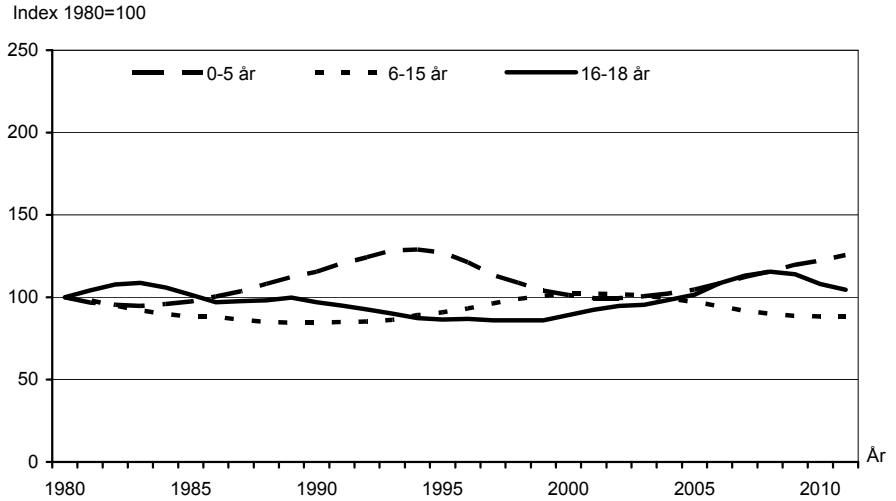
Population in special age categories





### 3:8 Folkmängden i speciella åldersklasser 1980–2011

*Population in special age categories*



### 3:9 Civilståndsfördelning 1985–2011

*Marital status*

Civilstånd Aldersklasser	År						
	1985	1990	1995	2000	2005	2010	2011
<b>Ogifta kvinnor</b>							
15-19	99,5	99,5	99,4	99,6	99,6	99,7	99,7
20-24	85,7	85,4	88,9	91,1	91,6	92,6	93,2
25-34	39,1	43,3	49,6	56,1	59,5	59,2	59,6
35-64	9,2	10,4	12,7	15,9	19,3	21,9	22,3
65-w	13,1	10,2	8,4	7,3	6,7	6,6	6,5
<b>Totalt</b>	<b>40,8</b>	<b>41,1</b>	<b>42,9</b>	<b>44,3</b>	<b>45,8</b>	<b>47,2</b>	<b>47,3</b>
<b>Gifta kvinnor</b>							
15-19	0,6	0,5	0,6	0,4	0,4	0,3	0,3
20-24	13,6	14,1	10,6	8,3	8,0	6,9	6,4
25-34	55,5	52,8	45,7	39,4	36,6	37,2	37,0
35-64	73,9	72,4	69,2	65,7	62,0	60,2	59,9
65-w	39,7	40,5	40,7	40,9	42,3	44,5	44,9
<b>Totalt</b>	<b>42,8</b>	<b>41,9</b>	<b>39,5</b>	<b>37,8</b>	<b>36,6</b>	<b>36,0</b>	<b>35,8</b>
<b>Förut gifta kvinnor</b>							
15-19	0,0	0,0	0,1	0,0	0,0	0,0	0,0
20-24	0,7	0,5	0,5	0,6	0,4	0,5	0,4
25-34	5,4	3,9	4,7	4,5	3,9	3,6	3,4
35-64	16,9	17,4	18,0	18,5	18,6	17,9	17,7
65-w	47,2	49,4	50,9	52,0	51,0	48,9	48,6
<b>Totalt</b>	<b>16,4</b>	<b>17,1</b>	<b>17,6</b>	<b>18,0</b>	<b>17,6</b>	<b>16,9</b>	<b>16,8</b>
<b>Ogifta män</b>							
15-19	99,9	99,8	100,0	100,0	100,0	99,9	100,0
20-24	94,5	94,2	96,3	97,2	97,3	97,0	97,2
25-34	57,3	59,1	64,2	69,6	72,2	71,9	72,2
35-64	13,1	14,5	17,6	22,0	26,0	28,9	29,3
65-w	9,4	8,3	7,7	7,3	6,4	6,7	6,8
<b>Totalt</b>	<b>47,9</b>	<b>48,7</b>	<b>50,6</b>	<b>52,0</b>	<b>53,4</b>	<b>54,4</b>	<b>54,5</b>
<b>Gifta män</b>							
15-19	0,1	0,2	0,0	0,0	0,0	0,1	0,0
20-24	5,2	5,6	3,6	2,6	2,7	2,8	2,6
25-34	39,6	38,6	32,9	28,3	25,9	25,9	25,6
35-64	76,2	73,7	69,6	64,4	60,7	58,3	57,9
65-w	71,8	72,2	71,7	70,8	70,3	69,6	69,5
<b>Totalt</b>	<b>44,5</b>	<b>43,7</b>	<b>41,1</b>	<b>39,2</b>	<b>37,7</b>	<b>36,7</b>	<b>36,6</b>
<b>Förut gifta män</b>							
15-19	0,0	0,0	0,0	0,0	0,0	0,0	0,0
20-24	0,3	0,1	0,1	0,2	0,0	0,2	0,2
25-34	3,5	2,4	2,9	2,4	1,9	2,2	2,2
35-64	11,1	11,8	12,9	13,7	13,3	12,8	12,8
65-w	19,0	19,5	20,6	22,0	23,3	23,7	23,7
<b>Totalt</b>	<b>7,6</b>	<b>7,6</b>	<b>8,2</b>	<b>8,8</b>	<b>8,9</b>	<b>8,9</b>	<b>8,9</b>

### 3:10 Utländska medborgare efter ålder och nationalitet 2011

*Foreign citizens by age and nationality*

Medborgarskapsland	Totalt	Ålder						
		0-5	6-15	16-18	19-29	30-64	65-74	75-w
Irak	1 125	113	150	44	314	475	22	7
Somalia	484	70	87	12	159	149	7	0
Finland	366	10	7	6	58	198	59	28
Tyskland	273	12	34	4	58	139	16	10
Danmark	226	9	13	8	54	106	22	14
Polen	205	16	28	3	39	110	4	5
Norge	183	2	11	4	33	101	14	18
Kina	182	2	3	2	131	43	1	0
Syrien	169	16	15	4	54	78	1	1
Thailand	164	3	20	8	34	99	0	0
Iran.	153	3	8	2	55	83	0	2
Storbritannien o Nordirl.	148	4	3	2	22	100	14	3
Bosnien/Hercegovina	133	8	6	2	34	57	12	14
Turkiet	110	4	6	6	51	39	1	3
USA	102	3	3	1	24	59	8	4
Pakistan	97	5	0	0	58	34	0	0
Afghanistan	88	7	6	29	29	16	1	0
Nederländerna	81	6	3	3	30	33	6	0
Indien	80	0	0	1	62	17	0	0
Rumänien	80	3	4	3	26	41	3	0
Ungern	79	3	4	3	19	48	1	1
Serbien	65	1	4	4	31	24	0	1
Bulgarien	61	2	4	1	36	17	1	0
Ryssland	60	1	4	0	32	23	0	0
Vietnam	51	2	4	2	29	14	0	0
Litauen	48	1	5	1	23	18	0	0
Italien	47	0	1	0	18	21	6	1
Grekland	44	2	3	0	13	25	1	0
Kamerun	41	2	0	0	19	20	0	0
Kroatien	38	0	1	0	2	23	6	6
Libanon	38	3	1	0	13	19	2	0
Kanada	37	2	0	0	16	18	1	0
Chile	36	1	3	0	9	22	0	1
Frankrike	31	0	1	2	8	19	1	0
Övriga länder	794	30	40	23	316	355	20	10
Statslösa	40	19	3	1	10	7	0	0
Okänt	146	22	10	2	16	64	17	15
<b>TOTALT</b>	<b>6 105</b>	<b>387</b>	<b>495</b>	<b>183</b>	<b>1 935</b>	<b>2 714</b>	<b>247</b>	<b>144</b>
Andel i %	100	6,3	8,1	3,0	31,7	44,5	4,0	2,4

### 3:11 Utrikes födda efter ålder och födelseland 2011

*Foreign-born by age and country of birth*

Ursprungsland	Totalt	Ålder						
		0-5	6-15	16-18	19-29	30-64	65-74	75-w
Irak	2 966	14	232	117	760	1 662	110	71
Jugoslavien	1 513	0	10	2	210	928	241	122
Bosnien/Hercegovina	1 185	0	9	9	327	721	69	50
Finland	1 106	7	3	1	53	569	278	195
Syrien	664	11	22	5	139	448	26	13
Iran	651	5	10	7	135	445	39	10
Turkiet	609	1	5	5	85	421	44	48
Tyskland	573	6	49	10	73	233	104	98
Somalia	554	5	85	19	198	235	10	2
Libanon	543	0	7	1	98	393	28	16
Polen	458	3	38	5	82	279	26	25
Indien	364	2	17	11	122	185	16	11
Danmark	324	4	9	3	38	143	59	68
Kina	311	26	61	3	133	73	11	4
Norge	308	8	36	5	36	122	33	68
Rumänien	300	0	8	8	54	205	17	8
Thailand	295	5	37	14	44	193	1	1
Vietnam	256	4	13	10	58	162	4	5
Ungern	200	1	3	2	24	107	32	31
Etiopien	189	3	12	4	16	147	4	3
Chile	185	1	1	2	32	143	4	2
USA	183	4	16	5	33	81	13	31
Storbritannien o Nordirl.	167	3	8	5	28	99	17	7
Sydkorea	161	3	26	5	36	89	2	0
Kroatien	157	0	1	1	27	82	31	15
Colombia	142	6	15	8	65	47	0	1
Afghanistan	130	0	10	30	47	37	6	0
Pakistan	127	2	2	0	63	59	1	0
Ryssland	126	0	20	0	43	62	1	0
Bulgarien	119	1	4	1	47	55	6	5
Tjeckoslovakien	111	0	0	0	2	51	30	28
Sri Lanka	101	0	0	2	37	59	3	0
Filippinerna	97	5	15	1	24	52	0	0
Nederländerna	85	6	6	3	23	37	9	1
Uganda	82	0	1	1	13	56	6	5
Grekland	80	0	1	1	15	51	6	6
Eritrea	75	1	1	1	13	55	2	2
Övriga länder	2 144	54	148	66	620	1 048	115	93
Okänt	4	1	0	0	0	3	0	0
<b>TOTALT</b>	<b>17 645</b>	<b>192</b>	<b>941</b>	<b>373</b>	<b>3 853</b>	<b>9 837</b>	<b>1 404</b>	<b>1 045</b>
Andel i %	100	1,1	5,3	2,1	21,8	55,8	8,0	5,9

**3:12 Personer med utländsk bakgrund efter ålder och ursprungsland 2011**  
*Foreign-born persons and persons born in Sweden with both parents born abroad by age and country of origin*

Ursprungsland	Totalt	Ålder						
		0-5	6-15	16-18	19-29	30-64	65-74	75-w
Irak	4 090	557	661	192	827	1 672	110	71
Jugoslavien	2 354	139	205	83	386	1 178	241	122
Finland	1 697	14	13	8	166	1 022	279	195
Bosnien/Hercegovina	1 595	149	183	75	340	729	69	50
Syrien	1 285	185	282	78	242	459	26	13
Turkiet	1 278	63	151	78	376	518	44	48
Libanon	1 187	149	256	93	233	412	28	16
Iran	872	52	106	38	182	445	39	10
Somalia	838	148	189	45	209	235	10	2
Tyskland	735	34	83	12	89	313	106	98
Polen	563	19	47	16	107	321	28	25
Indien	455	12	48	23	153	192	16	11
Danmark	427	16	17	5	50	212	59	68
Rumänien	404	29	45	25	73	207	17	8
Vietnam	384	31	46	24	108	166	4	5
Etiopien	369	36	114	30	35	147	4	3
Norge	355	9	51	6	40	148	33	68
Kina	348	35	77	5	140	76	11	4
Thailand	301	8	38	15	45	193	1	1
Ungern	287	5	7	5	40	167	32	31
Chile	266	11	32	7	63	147	4	2
Kroatien	243	20	18	11	39	109	31	15
Storbritannien o Nordirl.	204	7	21	9	37	106	17	7
USA	201	7	19	6	39	86	13	31
Sydkorea	169	6	30	5	37	89	2	0
Pakistan	158	12	8	4	73	60	1	0
Colombia	156	15	18	8	67	47	0	1
Tjeckoslovakien	154	2	8	1	4	81	30	28
Afghanistan	153	15	17	31	47	37	6	0
Bulgarien	144	11	11	5	50	56	6	5
Eritrea	136	14	30	11	21	56	2	2
Ryssland	136	3	26	0	43	63	1	0
Sri Lanka	136	16	14	5	39	59	3	0
Uganda	130	4	14	3	36	62	6	5
Grekland	121	2	6	3	27	71	6	6
Serbien o Montenegro	121	37	22	3	26	32	1	0
Övriga länder	2 787	255	301	98	700	1 208	132	93
Okänt	7	1	2	1	0	3	0	0
<b>TOTALT</b> <sup>1</sup>	<b>23 876</b>	<b>1 740</b>	<b>2 733</b>	<b>935</b>	<b>4 987</b>	<b>11 015</b>	<b>1 420</b>	<b>1 046</b>
Andel i %	100	7,3	11,5	3,9	20,9	46,1	5,9	4,4

Här innefattas utrikes födda eller personer födda i Sverige med båda föräldrarna födda utomlands.

<sup>1</sup> Summering av talen ovan avviker från TOTALT då födda i Sverige med föräldrar från två olika länder redovisas under både moderns och faderns ursprungsland.

### 3:13 Folkmängdens förändringar 1990–2011

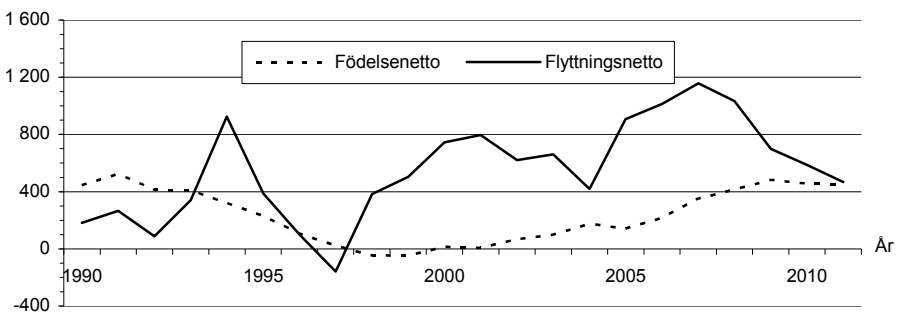
Population changes

Ar	Folk- ökning totalt	Därav					Därav	
		Födda	Döda	Födelse- netto	Flytt- netto	Inrikes	Utrikes	
1990	626	1 640	1 195	445	182	- 131	313	
1991	791	1 707	1 184	523	266	- 145	411	
1992	525	1 631	1 218	413	89	- 322	411	
1993	755	1 654	1 247	407	341	- 180	521	
1994	1 254	1 514	1 194	320	926	371	555	
1995	618	1 439	1 209	230	387	332	55	
1996	207	1 300	1 195	105	99	- 5	104	
1997	- 126	1 203	1 182	21	- 158	- 214	56	
1998	387	1 269	1 314	- 45	384	448	- 64	
1999	447	1 196	1 244	- 48	504	348	156	
2000	751	1 233	1 217	16	746	465	281	
2001	801	1 224	1 218	6	796	520	276	
2002	685	1 297	1 229	68	621	365	256	
2003	759	1 325	1 226	99	662	371	291	
2004	587	1 423	1 247	176	419	181	238	
2005	1 038	1 370	1 229	141	907	664	243	
2006	1 229	1 468	1 250	218	1 013	538	475	
2007	1 515	1 502	1 150	352	1 158	481	677	
2008	1 445	1 573	1 159	414	1 033	243	790	
2009	1 177	1 631	1 148	483	699	54	645	
2010	1 051	1 677	1 220	457	588	54	534	
2011	923	1 664	1 216	448	469	172	297	

### 3:14 Folkmängdens förändringar 1990–2011

Population changes

Antal personer



### 3:15 Folkmängdens förändringar kommundelsvis 2005–2011

*Population changes by municipalities*

Kommundel	2005	2006	2007	2008	2009	2010	2011
<b>Födelsenetto</b>	<b>141</b>	<b>218</b>	<b>352</b>	<b>414</b>	<b>483</b>	<b>457</b>	<b>448</b>
Jönköping	0	23	91	117	162	212	172
Huskvarna	- 1	46	32	76	67	37	49
Gränna	- 4	- 15	- 12	- 16	4	- 7	- 10
Visingsö	- 14	- 8	- 4	- 3	4	- 12	- 7
Skärstad-Ölmstad	22	18	22	37	20	15	30
Lekeryd	10	12	19	18	22	19	26
Tenhult-Barnarp	42	62	89	71	86	88	66
Norrahammar-Hovslätt	44	8	32	44	41	34	56
Månsarp-Taberg	16	16	43	25	27	35	34
Norra Mo	6	6	3	13	11	4	- 1
Bankeryd	23	50	37	32	39	32	33
Norra Unnaryd <sup>1</sup>	- 3	..	..	..	..	..	..
<b>Flyttningsnetto</b>	<b>907</b>	<b>1 013</b>	<b>1 158</b>	<b>1 033</b>	<b>699</b>	<b>588</b>	<b>469</b>
Jönköping	739	933	863	644	488	344	425
Huskvarna	53	211	88	255	133	154	77
Gränna	11	7	11	9	45	23	44
Visingsö	13	- 7	- 2	1	- 14	19	3
Skärstad-Ölmstad	38	- 39	106	- 4	41	- 3	- 10
Lekeryd	4	- 32	13	26	6	32	- 7
Tenhult-Barnarp	67	36	- 12	13	- 34	- 50	- 25
Norrahammar-Hovslätt	- 10	- 42	- 35	77	6	59	- 26
Månsarp-Taberg	13	- 35	32	- 15	40	22	- 18
Norra Mo	- 1	- 39	- 19	- 28	- 32	- 11	- 26
Bankeryd	- 16	20	113	55	20	- 1	32
Norra Unnaryd <sup>1</sup>	- 4	..	..	..	..	..	..

<sup>1</sup> Fr.o.m. 2006 har församlingen Norra Unnaryd gått upp i Norra Mo.

### 3:16 Folkmängdens förändringar kommundels- och församlingsvis 2005–2011

*Population changes by municipalities and by parishes*

Kommundel Församling	År						
	2005	2006	2007	2008	2009	2010	2011
<b>Jönköping</b>	<b>738</b>	<b>948</b>	<b>953</b>	<b>756</b>	<b>643</b>	<b>560</b>	<b>618</b>
Sofia/Järstorp <sup>1</sup>	..	..	..	..	..	229	235
Sofia <sup>1</sup>	343	367	470	421	414	..	..
Järstorp <sup>1</sup>	13	11	-1	-12	13	14	..
Kristina/Ljungarum <sup>1</sup>	..	582	495	322	215	331	383
Kristina <sup>1</sup>	543	..	..	..	..	..	..
Ljungarum <sup>1</sup>	-159	..	..	..	..	..	..
<b>Huskvarna</b>	<b>47</b>	<b>253</b>	<b>121</b>	<b>333</b>	<b>204</b>	<b>193</b>	<b>119</b>
Huskvarna	11	219	100	286	95	112	60
Hakarp	36	34	21	47	109	81	59
<b>Gränna</b>	<b>7</b>	<b>-8</b>	<b>-1</b>	<b>-7</b>	<b>49</b>	<b>15</b>	<b>32</b>
<b>Visingsö</b>	<b>-1</b>	<b>-15</b>	<b>-6</b>	<b>-2</b>	<b>-10</b>	<b>7</b>	<b>-2</b>
<b>Skärstad-Ölmstad</b>	<b>60</b>	<b>-17</b>	<b>129</b>	<b>31</b>	<b>61</b>	<b>12</b>	<b>20</b>
Skärstad-Ölmstad <sup>1</sup>	..	..	..	..	..	12	20
Skärstad <sup>1</sup>	41	-15	107	28	32	..	..
Ölmstad <sup>1</sup>	19	-2	22	3	29	..	..
<b>Lekeryd</b>	<b>14</b>	<b>-19</b>	<b>32</b>	<b>44</b>	<b>28</b>	<b>51</b>	<b>20</b>
Svarttorp <sup>1</sup>	4	..	..	..	..	..	..
Järsnäs <sup>1</sup>	0	..	..	..	..	..	..
Lekeryd <sup>1</sup>	10	..	..	..	..	..	..
<b>Tenhult-Barnarp</b>	<b>107</b>	<b>98</b>	<b>78</b>	<b>91</b>	<b>46</b>	<b>39</b>	<b>37</b>
Rogberga/Öggestorp <sup>1</sup>	..	64	24	31	13	-16	19
Rogberga <sup>1</sup>	29	..	..	..	..	..	..
Barnarp	78	35	43	60	27	37	23
Ödestugu	5	-1	11	0	6	18	-5
Öggestorp <sup>1</sup>	-5	..	..	..	..	..	..
<b>Norrahammar-Hovslätt</b>	<b>33</b>	<b>-31</b>	<b>-1</b>	<b>117</b>	<b>52</b>	<b>92</b>	<b>26</b>
<b>Månsarp-Taberg</b>	<b>29</b>	<b>-19</b>	<b>75</b>	<b>10</b>	<b>66</b>	<b>57</b>	<b>15</b>
<b>Norra Mo</b>	<b>6</b>	<b>-32</b>	<b>-16</b>	<b>-15</b>	<b>-21</b>	<b>-7</b>	<b>-28</b>
Norra Unnaryd <sup>1</sup>	-7	..	..	..	..	..	..
<b>Bankeryd</b>	<b>5</b>	<b>71</b>	<b>151</b>	<b>87</b>	<b>59</b>	<b>32</b>	<b>66</b>
<b>TOTALT</b>	<b>1 038</b>	<b>1 229</b>	<b>1 515</b>	<b>1 445</b>	<b>1 177</b>	<b>1 051</b>	<b>923</b>

<sup>1</sup> Förändringar i församlingsindelning (se vidare i tabell 1:1 kapitlet "Indelningar").



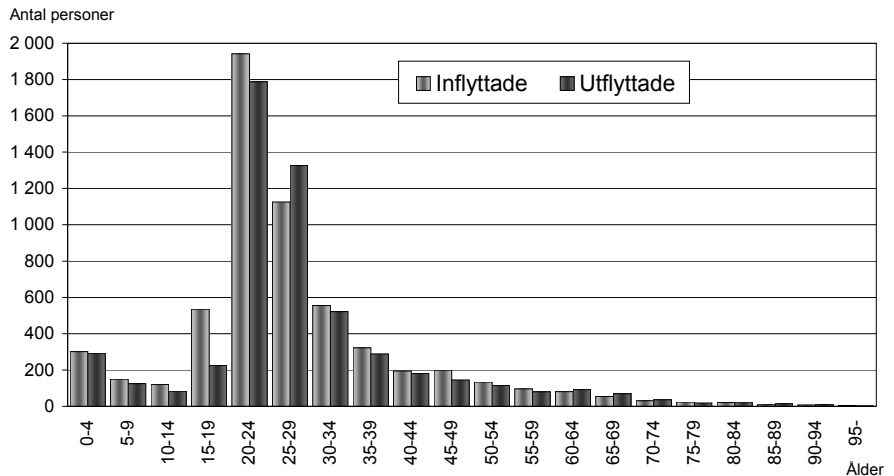
### 3:17 Flyttare efter kön och ålder 2011

*Migration by sex and age*

Ålder	Inflyttade			Utflyttade			Flyttningsnetto		
	Kvinnor	Män	S:a	Kvinnor	Män	S:a	Kvinnor	Män	S:a
0-4	138	163	301	146	147	293	-8	16	8
5-9	72	78	150	58	67	125	14	11	25
10-14	67	54	121	45	38	83	22	16	38
15-19	306	228	534	142	84	226	164	144	308
20-24	1 038	904	1 942	1 016	771	1 787	22	133	155
25-29	533	593	1 126	643	684	1 327	-110	-91	-201
30-34	244	311	555	233	289	522	11	22	33
35-39	140	183	323	118	171	289	22	12	34
40-44	97	98	195	91	91	182	6	7	13
45-49	91	108	199	54	91	145	37	17	54
50-54	66	68	134	57	58	115	9	10	19
55-59	49	47	96	45	35	80	4	12	16
60-64	34	47	81	48	45	93	-14	2	-12
65-69	27	28	55	29	40	69	-2	-12	-14
70-74	21	10	31	22	14	36	-1	-4	-5
75-79	14	10	24	10	8	18	4	2	6
80-84	11	10	21	14	10	24	-3	0	-3
85-89	8	1	9	10	4	14	-2	-3	-5
90-94	4	3	7	6	3	9	-2	0	-2
95-w	4	0	4	2	0	2	2	0	2
<b>TOTALT</b>	<b>2 964</b>	<b>2 944</b>	<b>5 908</b>	<b>2 789</b>	<b>2 650</b>	<b>5 439</b>	<b>175</b>	<b>294</b>	<b>469</b>

### 3:18 Flyttares åldersfördelning 2011

*Migration by age*



### 3:19 Flyttningar efter destination 2010–2011

*Migration by district*

	Inflyttade		Utflyttade		Flyttningsnetto	
	2010	2011	2010	2011	2010	2011
<b>Kommuner i Jönköpings län</b>						
Aneby	57	70	73	86	- 16	- 16
Eksjö	68	89	42	55	26	34
Gislaved	61	79	48	48	13	31
Gnosjö	33	29	25	13	8	16
Habo	263	239	265	275	- 2	- 36
Mullsjö	171	159	137	133	34	26
Nässjö	302	293	216	258	86	35
Sävsjö	62	57	26	43	36	14
Tranås	57	70	56	48	1	22
Vaggeryd	178	181	218	203	- 40	- 22
Vetlanda	75	75	55	54	20	21
Värnamo	86	82	66	63	20	19
<b>Kommuner i andra län</b> (De med största flyttströmmarna)						
Borås	64	83	71	85	- 7	- 2
Göteborg	315	351	460	513	- 145	- 162
Halmstad	68	54	67	69	1	- 15
Helsingborg	36	52	60	39	- 24	13
Kalmar	59	40	52	46	7	- 6
Linköping	156	196	151	165	5	31
Lund	62	59	82	88	- 20	- 29
Malmö	89	90	181	106	- 92	- 16
Norrköping	80	88	58	61	22	27
Skövde	83	73	55	53	28	20
Stockholm	230	241	348	367	- 118	- 126
Ulricehamn	30	57	34	44	- 4	13
Uppsala	78	73	111	76	- 33	- 3
Växjö	93	96	60	72	33	24
Örebro	78	66	62	46	16	20
<b>Sverige i övrigt</b>	<b>2 057</b>	<b>2 041</b>	<b>1 858</b>	<b>1 802</b>	<b>199</b>	<b>239</b>
<b>Utlandet</b>	<b>1 005</b>	<b>825</b>	<b>471</b>	<b>528</b>	<b>534</b>	<b>297</b>
<b>TOTALT</b>	<b>5 996</b>	<b>5 908</b>	<b>5 408</b>	<b>5 439</b>	<b>588</b>	<b>469</b>