

Befolkning

Population



En av faktorerna som påverkar antalet invånare

3:1 Folkmängden i Jönköpings f.d. stad, nuvarande Jönköpings kommun samt riket 1910-2006

Population in Jönköping Municipality and the whole country

År	Jönköpings f.d. stad			Jönköpings kommun	Riket	Jönköpings folk-mängd i % av riket
	Kvinnor	Män	Totalt			
1910	26 969	59 158	5 522 403	10,7
1920	15 540	13 744	29 284	63 587	5 904 489	10,8
1930	16 390	14 528	30 918	63 552	6 142 191	10,3
1940	19 353	17 182	36 535	73 286	6 371 432	11,5
1950	23 404	21 281	44 685	87 696	7 041 829	12,5
1960	26 303	24 349	50 652	95 927	7 497 967	12,8
1970	29 083	26 860	55 943	107 768	8 091 782	13,3
1980	25 363	22 718	48 081	107 561	8 317 937	12,9
1981	25 204	22 457	47 661	107 413	8 323 033	12,9
1982	25 146	22 322	47 468	107 134	8 327 484	12,9
1983	25 217	22 358	47 575	106 899	8 330 573	12,8
1984	25 361	22 474	47 835	107 031	8 342 621	12,8
1985	25 474	22 707	48 181	107 362	8 358 139	12,8
1986	25 775	22 973	48 748	108 235	8 381 515	12,9
1987	25 966	23 118	49 084	108 962	8 414 083	12,9
1988	25 008	22 167	47 175	109 890	8 458 888	13,0
1989	25 144	22 416	47 560	110 860	8 527 036	13,0
1990	25 386	22 687	48 073	111 486	8 590 630	13,0
1991	25 545	22 877	48 422	112 277	8 644 119	13,0
1992	25 815	23 134	48 949	112 802	8 692 013	13,0
1993	26 155	23 480	49 635	113 557	8 745 109	13,0
1994	26 797	24 004	50 801	114 811	8 816 381	13,0
1995	27 074	24 228	51 302	115 429	8 837 496	13,1
1996	27 155	24 400	51 555	115 636	8 844 499	13,1
1997	27 211	24 454	51 665	115 510	8 847 625	13,1
1998	27 282	24 620	51 902	115 897	8 854 322	13,1
1999	27 359	24 776	52 135	116 344	8 861 426	13,1
2000	27 490	24 990	52 480	117 095	8 882 792	13,2
2001	27 686	25 250	52 936	117 896	8 909 128	13,2
2002	28 003	25 605	53 608	118 581	8 940 788	13,3
2003	28 202	25 768	53 970	119 340	8 975 670	13,3
2004	28 480	26 085	54 565	119 927	9 011 392	13,3
2005	28 838	26 465	55 303	120 965	9 047 752	13,4
2006	29 234	27 017	56 251	122 194	9 113 257	13,4
Medelåldern 2006	Kvinnor			41,6	42,1	
	Män			38,9	39,7	
	Båda könen			40,3	40,9	

3:2 Folkmängden i kommunelar och församlingar 1980-2006

Population by municipalities and parishes

Kommundel	Folkmängd den 31 december							
	Församling	1980	1985	1990	1995	2000	2005	2006
Jönköping		48 081	48 181	48 073	51 302	52 480	55 303	56 251
Sofia		20 401	21 396	22 521	25 332	25 766	27 008	27 375
Kristina/Ljungarum		28 343
Kristina		9 034	8 793	9 229	9 837	17 307 ¹	18 620	³
Ljungarum		18 269	17 622	15 917	15 678	8 933 ¹	9 141	³
Järstorp		377	370	406	455	474	534	533
Huskvarna		21 719	20 053	20 504	20 872	21 310	21 454	21 707
Huskvarna		17 018	15 463	16 013	16 073	16 526	16 346	16 565
Hakarp		4 701	4 590	4 491	4 799	4 784	5 108	5 142
Gränna		3 434	3 630	3 771	3 808	3 907	3 959	3 951
Visingsö		755	744	771	801	820	764	749
Skärstad		4 126	4 300	4 327	4 320	4 360	4 539	4 522
Skärstad		2 948	3 044	3 047	3 029	3 072	3 189	3 161
Ölmstad		1 178	1 256	1 280	1 291	1 288	1 350	1 361
Lekeryd		2 542	2 571	2 586	2 594	2 638	2 662	2 643
Svarttorp		505	551	559	551	552	539	⁴
Järsnäs		527	533	517	532	544	551	⁴
Lekeryd		1 510	1 487	1 510	1 511	1 542	1 572	⁴
Tenhult		6 017	7 002	7 538	7 804	7 897	7 981	8 079
Rogberga/Öggestorp		4 320
Rogberga		2 875	3 102	3 255	3 407	3 476	3 533	⁵
Barnarp		2 142	2 862	3 189	3 259	3 228	3 240	3 275
Ödestugu		382	378	441	438	460	485	484
Öggestorp		618	660	653	700	733	723	⁵
Norrahammar		6 728	6 086	8 827	8 736	8 698	8 867	8 836
Månsarp		4 115	4 087	4 191	4 423	4 394	4 550	4 531
Norra Mo		2 097	2 022	2 075	2 094	2 073	2 052	2 362
Bottnaryd		1 283	1 218	1 240	1 232	1 198	²	²
Mulseryd		466	442	456	473	474	²	²
Angerdshestra		348	362	379	389	401	²	²
Norra Unnaryd		⁶
Bankeryd		7 559	8 315	8 472	8 310	8 163	8 492	8 563
Södra Mo (del av)								
Norra Unnaryd		388	371	351	365	355	342	⁶
TOTALT		107 561	107 362	111 486	115 429	117 095	120 965	122 194

¹ Ökningen resp. minskningen förklaras till största delen av en ändring som gjorts i församlingsindelningen (se vidare i tabell 1:1 i kapitlet "Indelningar").

² Fr.o.m. 2002 har församlingarna Bottnaryd, Mulseryd och Angerdshestra gått upp i Norra Mo.

³ Fr.o.m. 2006 har Kristina och Ljungarum slagits ihop till Kristina-Ljungarum församling.

⁴ Fr.o.m. 2006 har Svarttorp, Järsnäs och Lekeryd slagits ihop till Lekeryds församling.

⁵ Fr.o.m. 2006 har Rogberga och Öggestorp slagits ihop till Rogberga-Öggestorp församling.

⁶ Fr.o.m. 2006 har Norra Unnaryds församling gått upp i Norra Mo.

3:3 Folkmängden i statistikområden 2001-2006

Population by statistic districts

Område	Folk mängd den 31 december					
	2001	2002	2003	2004	2005	2006
111	3 273	3 396	3 492	3 697	3 889	4 251
112	3 245	3 230	3 234	3 281	3 278	3 258
113	20	20	19	17	19	21
114	2 555	2 573	2 569	2 584	2 630	2 670
115	3 977	4 042	4 035	4 067	4 372	4 513
116	2 980	3 014	3 016	2 983	2 969	3 015
117	1 565	1 579	1 583	1 556	1 578	1 582
121	3 053	3 036	3 017	3 020	3 071	3 152
122	1 723	1 725	1 723	1 731	1 673	1 707
123	121	125	117	120	118	119
124	3 396	3 335	3 383	3 320	3 327	3 312
125	2 363	2 358	2 390	2 369	2 363	2 428
126	5 325	5 285	5 289	5 218	5 226	5 272
127	383	378	383	384	384	392
131	1 304	1 324	1 366	1 377	1 407	1 442
132	535	534	547	554	566	582
133	2 782	2 770	2 761	2 760	2 756	2 749
134	363	363	370	366	366	358
211	3 383	3 446	3 457	3 424	3 467	3 445
212	5 412	5 517	5 580	5 531	5 632	5 613
213	1 466	1 463	1 450	1 526	1 732	1 771
214	2 763	2 772	2 755	2 745	2 763	2 908
215	1 403	1 503	1 494	1 573	1 638	1 692
216	1 463	1 466	1 511	1 575	1 530	1 495
217	1 022	1 004	996	987	979	945
221	5 523	5 386	5 355	5 366	5 376	5 511
222	1 733	1 729	1 735	1 710	1 659	1 681
223	1 074	1 064	1 071	1 061	1 041	1 043
224 ¹	1 230	750	764	776	783	798
225 ¹	..	658	726	883	907	974
231	2 876	2 848	2 876	2 915	2 870	2 880
232	3 409	3 477	3 570	3 593	3 615	3 650
233	1 187	1 210	1 218	1 244	1 255	1 267
234	703	689	707	730	749	757
311	3	3	3	2	4	2
312	7	6	10	6	4	3
313	2 316	2 254	2 229	2 204	2 179	2 154
314	2	1	2	4	5	7
315	525	532	553	548	539	526
316	816	823	821	838	846	827

3:3 Folkmängden i statistikområden 2001-2006, forts

Population by statistic districts

Område	Folkmängd den 31 december					
	2001	2002	2003	2004	2005	2006
317	764	745	773	777	770	786
321	4 402	4 571	4 658	4 745	4 636	4 693
322	1 155	1 137	1 115	1 120	1 101	1 096
324	296	310	322	336	376	372
325	1 008	1 021	1 026	1 039	1 029	1 011
326	1 985	1 978	2 017	1 989	2 023	2 007
331	2 464	2 445	2 407	2 387	2 429	2 454
332	501	531	530	557	572	580
341	2 002	2 014	2 023	2 035	2 065	2 082
342	1 604	1 647	1 666	1 671	1 654	1 661
343	637	643	662	694	715	692
344	262	272	268	264	264	272
351	2 830	2 862	2 870	2 879	2 926	2 947
352	1 328	1 314	1 319	1 304	1 287	1 256
353	308	310	335	335	334	326
411	734	736	730	729	713	716
412	461	450	473	464	467	464
421	485	479	467	458	465	464
431	396	386	388	393	404	393
441	368	359	354	349	342	322
511	2 881	2 884	2 944	2 920	2 926	2 958
512	1 323	1 318	1 336	1 304	1 324	1 359
521	463	486	474	480	485	484
611	778	776	774	768	756	760
612	764	773	799	792	815	815
621	529	538	533	535	539	526
631	548	548	541	551	551	542
711	1 459	1 507	1 493	1 492	1 492	1 473
712	1 623	1 632	1 657	1 654	1 690	1 693
811	2 610	2 598	2 578	2 583	2 587	2 573
812	1 320	1 326	1 342	1 366	1 371	1 374
821	806	757	761	763	763	748
831	1 288	1 311	1 302	1 334	1 363	1 361
Restförda	235	229	226	215	166	162
TOTALT	117 896	118 581	119 340	119 927	120 965	122 194

¹ Fr.o.m. 2003 är område 224 Järstorp-Kortebo uppdelat på två nya områden, 224 Järstorp och 225 Kortebo.

3:4 Folkmängden efter ålder och kön 2006, ettårsklasser

Population by sex and age, in one-year groups

Ålder	Föd år	Kvinnor	Män	Summa	Ålder	Föd år	Kvinnor	Män	Summa
0	2006	735	743	1 478	50	1956	715	711	1 426
1	2005	664	733	1 397	51	1955	703	736	1 439
2	2004	724	725	1 449	52	1954	690	721	1 411
3	2003	665	669	1 334	53	1953	708	728	1 436
4	2002	629	675	1 304	54	1952	722	702	1 424
5	2001	652	615	1 267	55	1951	717	712	1 429
6	2000	609	669	1 278	56	1950	778	678	1 456
7	1999	608	638	1 246	57	1949	830	754	1 584
8	1998	662	654	1 316	58	1948	834	782	1 616
9	1997	613	666	1 279	59	1947	824	828	1 652
10	1996	672	700	1 372	60	1946	798	788	1 586
11	1995	720	733	1 453	61	1945	827	812	1 639
12	1994	779	775	1 554	62	1944	759	767	1 526
13	1993	792	828	1 620	63	1943	773	713	1 486
14	1992	830	842	1 672	64	1942	664	661	1 325
15	1991	876	942	1 818	65	1941	595	523	1 118
16	1990	863	903	1 766	66	1940	600	557	1 157
17	1989	763	870	1 633	67	1939	555	513	1 068
18	1988	850	836	1 686	68	1938	577	516	1 093
19	1987	849	816	1 665	69	1937	586	473	1 059
20	1986	871	912	1 783	70	1936	554	488	1 042
21	1985	970	941	1 911	71	1935	521	405	926
22	1984	966	932	1 898	72	1934	508	384	892
23	1983	887	895	1 782	73	1933	475	456	931
24	1982	805	913	1 718	74	1932	537	408	945
25	1981	785	817	1 602	75	1931	497	381	878
26	1980	819	815	1 634	76	1930	526	404	930
27	1979	851	820	1 671	77	1929	492	320	812
28	1978	728	809	1 537	78	1928	478	369	847
29	1977	713	823	1 536	79	1927	484	336	820
30	1976	754	795	1 549	80	1926	443	316	759
31	1975	792	829	1 621	81	1925	445	268	713
32	1974	788	838	1 626	82	1924	424	258	682
33	1973	794	817	1 611	83	1923	444	253	697
34	1972	773	837	1 610	84	1922	387	225	612
35	1971	806	813	1 619	85	1921	360	233	593
36	1970	771	817	1 588	86	1920	359	203	562
37	1969	787	848	1 635	87	1919	303	159	462
38	1968	837	854	1 691	88	1918	239	144	383
39	1967	865	877	1 742	89	1917	210	97	307
40	1966	846	893	1 739	90	1916	153	88	241
41	1965	819	927	1 746	91	1915	142	51	193
42	1964	795	869	1 664	92	1914	128	33	161
43	1963	768	846	1 614	93	1913	104	36	140
44	1962	731	781	1 512	94	1912	77	27	104
45	1961	737	721	1 458	95	1911	47	15	62
46	1960	719	713	1 432	96	1910	33	6	39
47	1959	750	733	1 483	97	1909	27	3	30
48	1958	703	747	1 450	98	1908	13	3	16
49	1957	701	707	1 408	99	1907	7	2	9
					100-	1906 eller tidigare	15	4	19

3:5 Folkmängd efter kön och ålder 2006, 5-årsklasser

Population by sex and age, in five-year groups

Ålders- klass	Folkmängd i 5-årsklasser			I procent (%)		
	Kvinnor	Män	Summa	Kvinnor	Män	Summa
0- 4	3 417	3 545	6 962	2,8	2,9	5,7
5- 9	3 144	3 242	6 386	2,6	2,7	5,2
10-14	3 793	3 878	7 671	3,1	3,2	6,3
15-19	4 201	4 367	8 568	3,4	3,6	7,0
20-24	4 499	4 593	9 092	3,7	3,8	7,4
25-29	3 896	4 084	7 980	3,2	3,3	6,5
30-34	3 901	4 116	8 017	3,2	3,4	6,6
35-39	4 066	4 209	8 275	3,3	3,4	6,8
40-44	3 959	4 316	8 275	3,2	3,5	6,8
45-49	3 610	3 621	7 231	3,0	3,0	5,9
50-54	3 538	3 598	7 136	2,9	2,9	5,8
55-59	3 983	3 754	7 737	3,3	3,1	6,3
60-64	3 821	3 741	7 562	3,1	3,1	6,2
65-69	2 913	2 582	5 495	2,4	2,1	4,5
70-74	2 595	2 141	4 736	2,1	1,8	3,9
75-79	2 477	1 810	4 287	2,0	1,5	3,5
80-84	2 143	1 320	3 463	1,8	1,1	2,8
85-89	1 471	836	2 307	1,2	0,7	1,9
90-94	604	235	839	0,5	0,2	0,7
95-w	142	33	175	0,1	0,0	0,1
TOTALT	62 173	60 021	122 194	50,9	49,1	100

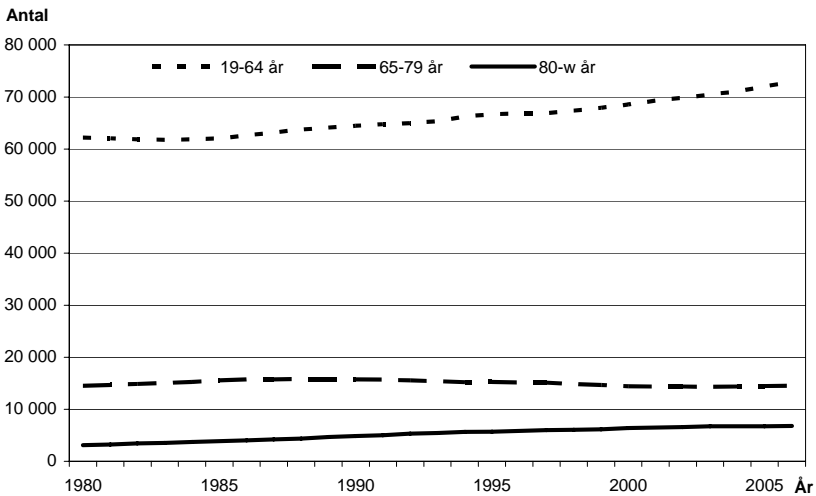
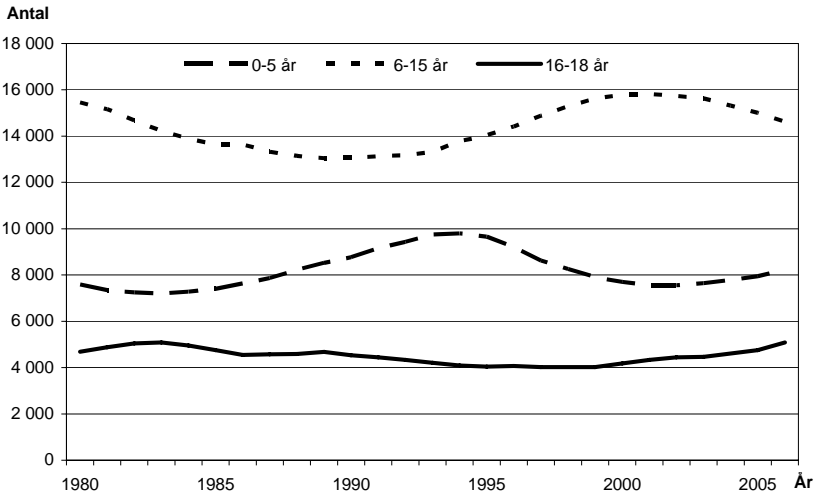
3:6 Folkmängd efter kön 2006, speciella åldersklasser

Population by sex and age. In special age categories

Ålders- klass	Folkmängd i vissa åldersklasser			I procent (%)		
	Kvinnor	Män	Summa	Kvinnor	Män	Summa
0- 3	2 788	2 870	5 658	2,3	2,3	4,6
4- 5	1 281	1 290	2 571	1,0	1,1	2,1
6- 9	2 492	2 627	5 119	2,0	2,1	4,2
10-12	2 171	2 208	4 379	1,8	1,8	3,6
13-15	2 498	2 612	5 110	2,0	2,1	4,2
16-18	2 476	2 609	5 085	2,0	2,1	4,2
19-20	1 720	1 728	3 448	1,4	1,4	2,8
21-24	3 628	3 681	7 309	3,0	3,0	6,0
25-44	15 822	16 725	32 547	12,9	13,7	26,6
45-64	14 952	14 714	29 666	12,2	12,0	24,3
65-74	5 508	4 723	10 231	4,5	3,9	8,4
75-w	6 837	4 234	11 071	5,6	3,5	9,1
TOTALT	62 173	60 021	122 194	50,9	49,1	100

3:7 Folkmängden i speciella åldersklasser 1980-2006

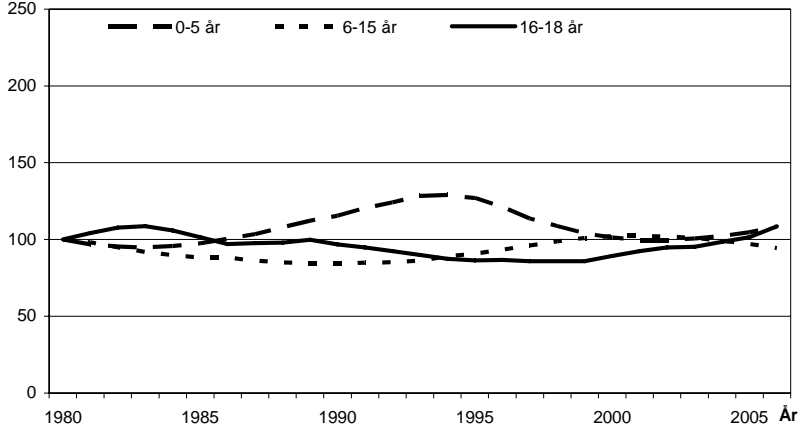
Population in special age categories



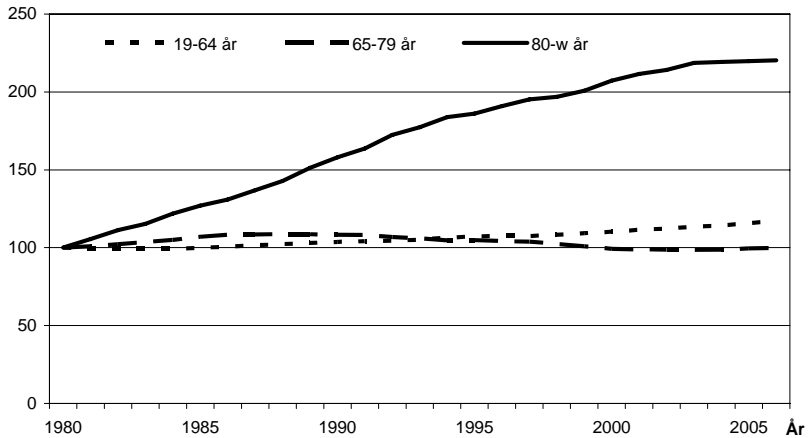
3:8 Folkmängden i speciella åldersklasser 1980-2006

Population in special age categories

Index 1980=100



Index 1980=100



3:9 Civilståndsfördelning 1980-2006

Marital status

Civilstånd Åldersklasser	År						
	1980	1985	1990	1995	2000	2005	2006
Ogifta kvinnor							
15-19	99,3	99,5	99,5	99,4	99,6	99,6	99,4
20-24	80,8	85,7	85,4	88,9	91,1	91,6	91,6
25-34	29,8	39,1	43,3	49,6	56,1	59,5	59,7
35-64	8,4	9,2	10,4	12,7	15,9	19,3	20,0
65-w	14,9	13,1	10,2	8,4	7,3	6,7	6,8
Totalt	40,6	40,8	41,1	42,9	44,3	45,8	46,2
Gifta kvinnor							
15-19	0,7	0,6	0,5	0,6	0,4	0,4	0,6
20-24	18,3	13,6	14,1	10,6	8,3	8,0	7,9
25-34	63,9	55,5	52,8	45,7	39,4	36,6	36,7
35-64	76,6	73,9	72,4	69,2	65,7	62,0	61,3
65-w	39,5	39,7	40,5	40,7	40,9	42,3	42,6
Totalt	44,7	42,8	41,9	39,5	37,8	36,6	36,3
Förut gifta kvinnor							
15-19	0,0	0,0	0,0	0,1	0,0	0,0	0,0
20-24	0,9	0,7	0,5	0,5	0,6	0,4	0,5
25-34	6,3	5,4	3,9	4,7	4,5	3,9	3,6
35-64	15,0	16,9	17,4	18,0	18,5	18,6	18,7
65-w	45,6	47,2	49,4	50,9	52,0	51,0	50,6
Totalt	14,7	16,4	17,1	17,6	18,0	17,6	17,5
Ogifta män							
15-19	99,8	99,9	99,8	100,0	100,0	100,0	99,9
20-24	93,1	94,5	94,2	96,3	97,2	97,3	96,7
25-34	45,2	57,3	59,1	64,2	69,6	72,2	72,0
35-64	9,8	13,1	14,5	17,6	22,0	26,0	26,8
65-w	9,8	9,4	8,3	7,7	7,3	6,4	6,3
Totalt	46,6	47,9	48,7	50,6	52,0	53,4	53,6
Gifta män							
15-19	0,2	0,1	0,2	0,0	0,0	0,0	0,1
20-24	6,5	5,2	5,6	3,6	2,6	2,7	3,2
25-34	51,0	39,6	38,6	32,9	28,3	25,9	26,1
35-64	79,8	76,2	73,7	69,6	64,4	60,7	60,0
65-w	72,4	71,8	72,2	71,7	70,8	70,3	69,9
Totalt	46,9	44,5	43,7	41,1	39,2	37,7	37,5
Förut gifta män							
15-19	0,0	0,0	0,0	0,0	0,0	0,0	0,0
20-24	0,4	0,3	0,1	0,1	0,2	0,0	0,1
25-34	3,8	3,5	2,4	2,9	2,4	1,9	1,9
35-64	9,3	11,1	11,8	12,9	13,7	13,3	13,3
65-w	17,8	19,0	19,5	20,6	22,0	23,3	23,8
Totalt	6,5	7,6	7,6	8,2	8,8	8,9	9,0

3:10 Utländska medborgare efter ålder och nationalitet 2006

Foreign citizens by age and nationality

Medborgarskapsland	Totalt	Ålder						
		0-6	7-15	16-24	25-34	35-49	50-64	65-w
Irak	714	49	89	115	219	144	73	25
Finland	468	21	30	42	62	80	154	79
Danmark	237	9	21	33	46	50	49	29
Tyskland	214	25	15	16	47	62	30	19
Norge	178	7	18	16	30	53	29	25
Bosnien/Hercegovina	174	8	12	22	33	40	19	40
Somalia	165	27	20	32	48	35	0	3
Storbritannien/Nordirl.	123	3	0	9	23	47	30	11
Polen	114	13	7	12	33	31	12	6
Thailand	90	2	11	6	35	33	3	0
USA	83	2	1	6	19	32	16	7
Syrien	78	3	0	17	34	19	2	3
Iran	75	3	4	11	13	27	12	5
Turkiet	73	3	9	19	17	13	6	6
Indien	63	1	0	34	25	1	1	1
Ryssland	61	4	6	15	16	17	3	0
Island	60	5	4	9	12	13	14	3
Kina	50	4	0	16	21	7	1	1
Kroatien	50	0	0	5	10	10	11	14
Ungern	49	0	5	7	7	19	7	4
Afghanistan	45	8	11	8	11	6	1	0
Nederländerna	45	1	4	3	6	18	12	1
Chile	44	6	0	3	17	12	4	2
Rumänien	44	1	3	7	14	14	2	3
Libanon	40	1	2	6	18	11	1	1
Italien	32	0	0	6	7	11	6	2
Grekland	30	3	1	3	10	10	1	2
Kamerun	30	0	0	5	23	2	0	0
Nigeria	30	2	3	1	19	4	1	0
Pakistan	30	2	1	8	13	6	0	0
Litauen	24	3	1	6	10	4	0	0
Vietnam	24	4	2	9	2	6	1	0
Österrike	24	1	1	0	7	7	6	2
Colombia	23	2	4	5	4	6	2	0
Burundi	22	3	4	8	5	2	0	0
Frankrike	21	1	1	1	5	8	4	1
Australien	20	1	0	2	7	5	5	0
Övriga länder	429	19	36	79	157	89	38	11
Statslösa	33	11	8	3	7	2	1	1
Okänt	282	16	26	45	53	70	31	41
TOTALT	4 391	274	360	650	1 145	1 026	588	348
Andel i %	100	6,2	8,2	14,8	26,1	23,4	13,4	7,9

3:11 Utrikes födda efter ålder och födelseland 2006

Foreign-born by age and country of birth

Ursprungsland	Totalt	Ålder						
		0-6	7-15	16-24	25-34	35-49	50-64	65-w
Irak	2 142	21	210	399	494	590	302	126
Jugoslavien	1 571	1	33	187	157	498	425	270
Finland	1 196	8	2	22	50	266	426	422
Bosnien-Hercegovina	1 083	2	44	216	209	336	163	113
Iran	577	0	6	104	91	208	135	33
Turkiet	559	1	12	35	102	190	138	81
Libanon	557	4	6	92	154	213	54	34
Syrien	491	1	4	85	135	176	71	19
Tyskland	484	18	17	32	65	80	109	163
Polen	365	10	12	49	54	81	99	60
Danmark	352	7	6	20	46	60	86	127
Indien	328	11	21	81	111	52	33	19
Norge	284	17	19	13	26	61	46	102
Somalia	247	6	24	60	77	68	2	10
Rumänien	236	1	12	18	50	82	54	19
Vietnam	196	3	17	15	48	68	38	7
Thailand	186	8	21	12	69	64	11	1
Chile	179	4	2	29	69	49	22	4
Korea, syd	173	20	17	41	59	33	3	0
Ungern	172	0	1	13	14	30	59	55
Etiopien	171	6	9	10	33	91	18	4
USA	158	10	4	16	22	43	21	42
Kroatien	157	0	6	19	23	39	31	39
Storbritannien o Nordirl.	146	5	7	14	20	53	33	14
Kina	141	41	17	18	27	20	7	11
Tjeckoslovakien	136	0	0	1	7	21	47	60
Colombia	116	12	17	52	20	10	5	0
Ryssland	97	6	14	20	21	31	5	0
Sri Lanka	95	0	8	27	36	16	6	2
Uganda	89	0	2	14	11	22	31	9
Bulgarien	83	0	4	24	13	22	13	7
Österrike	66	0	2	0	6	9	21	28
Serbien o. Montenegro	64	3	10	18	19	9	5	0
Sovjetunionen	64	0	0	8	1	6	6	43
Island	63	0	2	10	13	18	17	3
Grekland	61	0	2	3	6	23	14	13
Övriga länder	1 543	43	124	218	433	393	208	124
Okänt	3	0	0	1	1	1	0	0
TOTALT	14 631	269	714	1 996	2 792	4 032	2 764	2 064
Andel i %	100	2	5	14	19	28	19	14

3:12 Personer med utländsk bakgrund efter ålder och ursprungsland 2006

Foreign-born persons and persons born in Sweden with both parents born abroad by age and country of origin

Ursprungsland	Totalt	Ålder						
		0-6	7-15	16-24	25-34	35-49	50-64	65-w
Irak	2 791	389	437	442	505	590	302	126
Jugoslavien	2 292	133	214	342	303	605	425	270
Finland	1 769	16	26	140	201	493	470	423
Bosnien/Hercegovina	1 362	130	176	225	218	337	163	113
Turkiet	1 166	104	197	252	198	196	138	81
Libanon	1 101	192	266	167	172	216	54	34
Syrien	946	190	205	141	144	176	71	19
Iran	761	55	94	145	91	208	135	33
Tyskland	621	54	26	44	81	127	126	163
Polen	455	21	31	70	63	91	119	60
Danmark	449	15	13	32	54	104	104	127
Indien	438	35	56	120	123	52	33	19
Somalia	377	77	81	62	77	68	2	10
Norge	331	24	30	16	33	75	51	102
Etiopien	329	66	94	23	33	91	18	4
Vietnam	314	36	53	60	52	68	38	7
Rumänien	307	29	48	22	51	84	54	19
Ungern	253	2	11	22	33	65	65	55
Chile	242	19	28	50	70	49	22	4
Kroatien	220	16	19	28	37	50	31	39
Thailand	189	9	22	13	69	64	11	1
Storbritannien o Nordirl	182	14	18	23	23	56	34	14
Korea, Syd-	181	22	20	43	60	33	3	0
Tjeckoslovakien	180	2	7	3	17	33	58	60
Kina	171	54	23	24	30	20	9	11
USA	170	12	6	18	24	45	23	42
Uganda	143	9	17	36	19	22	31	9
Sovjetunionen	121	15	18	53	20	10	5	0
Colombia	121	1	0	10	3	19	42	46
Sri Lanka	118	14	16	28	36	16	6	2
Eritrea	112	18	25	19	17	20	13	0
Bulgarien	103	8	11	27	13	23	14	7
Ryssland	103	12	14	20	21	31	5	0
Grekland	95	5	5	12	20	26	14	13
Pakistan	93	10	16	20	21	17	8	1
Estland	91	1	2	4	8	7	34	35
Österrike	91	0	2	0	9	18	34	28
Övriga länder	1 739	176	226	271	420	370	190	86
TOTALT ¹	19 545	1 605	2 215	2 884	3 333	4 519	2 921	2 068
Andel i %	100	8	11	15	17	23	15	11

Här innefattas utrikes födda eller personer födda i Sverige med båda föräldrarna födda utomlands.

¹ Födda i Sverige med föräldrar från två olika länder redovisas under både moderns och faderns ursprungsland. Vid summering sker dock ingen dubbelräkning.

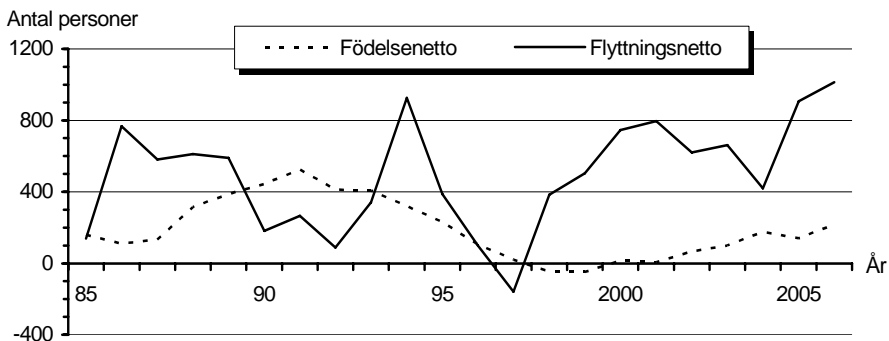
3:13 Folkmängdens förändringar 1985-2006

Population changes

År	Folk- ökning totalt	Därav				Därav	
		Födda	Döda	Födelse- netto	Flytt- netto	Inrikes	Utrikes
1985	331	1 304	1 143	161	139	-22	161
1986	873	1 328	1 218	110	766	515	251
1987	727	1 316	1 182	134	581	340	241
1988	928	1 543	1 229	314	611	241	370
1989	970	1 486	1 099	387	590	177	413
1990	626	1 640	1 195	445	182	- 131	313
1991	791	1 707	1 184	523	266	- 145	411
1992	525	1 631	1 218	413	89	- 322	411
1993	755	1 654	1 247	407	341	- 180	521
1994	1 254	1 514	1 194	320	926	371	555
1995	618	1 439	1 209	230	387	332	55
1996	207	1 300	1 195	105	99	- 5	104
1997	- 126	1 203	1 182	21	- 158	- 214	56
1998	387	1 269	1 314	- 45	384	448	- 64
1999	447	1 196	1 244	- 48	504	348	156
2000	751	1 233	1 217	16	746	465	281
2001	801	1 224	1 218	6	796	520	276
2002	685	1 297	1 229	68	621	365	256
2003	759	1 325	1 226	99	662	371	291
2004	587	1 423	1 247	176	419	181	238
2005	1 038	1 370	1 229	141	907	664	243
2006	1 229	1 468	1 250	218	1 013	538	475

3:14 Folkmängdens förändringar 1985-2006

Population changes



3:15 Folkmängdens förändringar kommundelvis 2000-2006

Population changes by municipalities

Kommundel	2000	2001	2002	2003	2004	2005	2006
Födelsenetto	16	6	68	99	176	141	218
Jönköping	- 93	- 74	- 64	- 8	- 7	0	23
Huskvarna	- 19	- 27	- 30	- 12	1	- 1	46
Gränna	- 11	- 5	1	- 22	2	- 4	-15
Visingsö	1	- 3	- 9	- 3	- 2	- 14	-8
Skärstad	22	24	31	28	16	22	18
Lekeryd	9	7	7	10	5	10	12
Tenhult	45	51	47	35	37	42	62
Norrahammar	2	- 4	31	1	38	44	8
Månsarp	5	39	34	20	25	16	16
Norra Mo	9	6	2	14	0	6	6
Bankeryd	42	5	21	40	63	23	50
Norra Unnaryd	4	1	- 3	- 4	- 2	- 3	¹
Flyttningsnetto	746	796	621	662	419	907	1013
Jönköping	439	539	738	374	605	739	933
Huskvarna	332	270	- 100	122	- 131	53	211
Gränna	49	34	- 11	17	29	11	7
Visingsö	0	- 7	- 40	6	3	13	-7
Skärstad	- 1	- 11	49	- 24	12	38	-39
Lekeryd	7	- 10	10	- 1	- 5	4	-32
Tenhult	- 36	- 58	- 28	- 21	- 85	67	36
Norrahammar	- 1	- 33	29	70	3	- 10	-42
Månsarp	3	35	- 13	23	- 36	13	-35
Norra Mo	2	- 3	- 26	- 7	- 15	- 1	-39
Bankeryd	- 38	28	19	104	42	- 16	20
Norra Unnaryd	- 10	12	- 6	- 1	- 3	- 4	¹

¹ Fr.o.m. 2006 har församlingen Norra Unnaryd gått upp i Norra Mo.

3:16 Folkmängdens förändringar kommundels- och församlingsvis 2000-2006

Population changes by municipalities and by parishes

Kommundel Församling	År						
	2000	2001	2002	2003	2004	2005	2006
Jönköping	345	456	672	362	595	738	948
Sofia	- 15	226	286	138	249	343	367
Kristina/Ljungarum	-	-	-	-	-	-	582
Kristina	269	183	249	96	242	543	-
Ljungarum	85	8	131	137	91	- 159	-
Järstorp	6	39	6	- 9	13	11	- 1
Huskvarna	303	245	132	112	- 128	47	253
Huskvarna	277	215	- 149	61	- 145	11	219
Hakarp	26	30	17	51	17	36	34
Gränna	36	29	- 10	- 5	31	7	- 8
Visingsö	1	- 10	- 49	3	1	- 1	- 15
Skärstad	22	13	80	3	23	60	- 17
Skärstad	11	13	65	9	- 11	41	- 15
Ölmstad	11	-	15	- 6	34	19	- 2
Lekeryd	16	16	17	10	- 1	14	- 19
Svarttorp	- 5	- 23	9	- 5	2	4	-
Järnsnäs	8	4	0	- 7	10	0	-
Lekeryd	13	3	8	22	- 13	10	-
Tenhult	8	- 7	19	14	- 49	107	98
Rogberga/Öggestorp	-	-	-	-	-	-	64
Rogberga	- 9	8	5	77	- 62	29	-
Barnarp	- 1	- 17	4	- 51	- 2	78	35
Ödestugu	12	3	23	- 12	6	5	- 1
Öggestorp	6	- 1	- 13	0	9	- 5	-
Norrahammar	2	- 34	60	71	39	33	- 31
Månsarp	9	74	20	43	- 10	29	- 19
Norra Mo	11	5	- 24	7	- 15	6	- 32
Bottnaryd	14	2	¹	¹	¹	¹	¹
Mulseryd	- 9	8	¹	¹	¹	¹	¹
Angerdshestra	6	- 5	¹	¹	¹	¹	¹
Norra Unnaryd	- 6	13	- 9	- 5	- 5	- 7	²
Bankeryd	4	33	41	144	106	5	71
TOTALT	751	801	685	759	587	1 038	1229

¹ Fr.o.m. 2002 har församlingarna Bottnaryd, Mulseryd och Angerdshestra gått upp i Norra Mo.

² Fr.o.m. 2006 har församlingen Norra Unnaryd gått upp i Norra Mo.

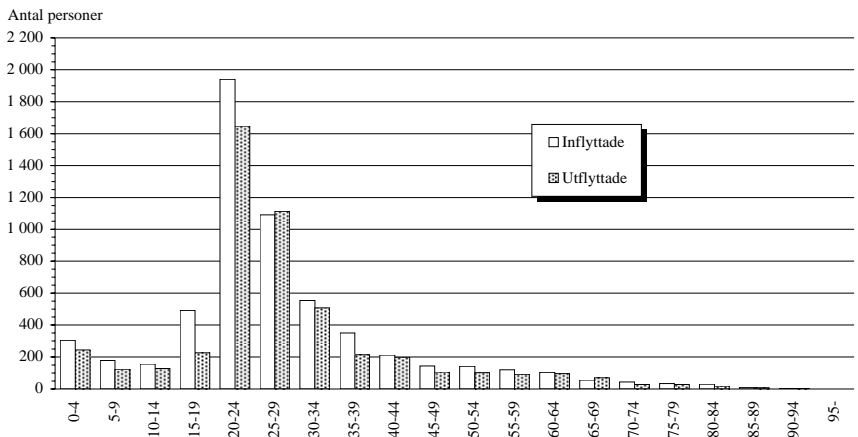
3:17 Flyttare efter kön och ålder 2006

Migration by sex and age

Ålder	Inflyttade			Utflyttade			Flyttningsnetto		
	Kvinnor	Män	S:a	Kvinnor	Män	S:a	Kvinnor	Män	S:a
0- 4	156	148	304	125	119	244	31	29	60
5- 9	87	92	179	58	66	124	29	26	55
10-14	84	73	157	52	76	128	32	-3	29
15-19	296	197	493	133	93	226	163	104	267
20-24	1 029	910	1 939	920	728	1 648	109	182	291
25-29	512	578	1 090	535	579	1 114	-23	-1	-24
30-34	251	304	555	210	298	508	41	6	47
35-39	148	203	351	100	115	215	48	88	136
40-44	97	115	212	91	108	199	6	7	13
45-49	61	84	145	44	62	106	17	22	39
50-54	74	68	142	50	52	102	24	16	40
55-59	58	63	121	47	46	93	11	17	28
60-64	53	52	105	41	55	96	12	-3	9
65-69	33	24	57	35	36	71	-2	-12	-14
70-74	25	19	44	16	12	28	9	7	16
75-79	15	19	34	14	14	28	1	5	6
80-84	18	12	30	11	7	18	7	5	12
85-89	5	5	10	8	0	8	-3	5	2
90-94	5	1	6	3	2	5	2	-1	1
95-w	1	0	1	1	0	1	0	0	0
TOTALT	3 008	2 967	5 975	2 494	2 468	4 962	514	499	1 013

3:18 Flyttares åldersfördelning 2006

Migration by age



3:19 Flyttningar efter destination 2005-2006

Migration by district

	Inflyttade		Utflyttade		Flyttningsnetto	
	2005	2006	2005	2006	2005	2006
Angränsande kommuner	1 126	1 085	1 061	1 064	65	21
i Jönköpings län						
Tranås	35	61	32	48	3	13
Aneby	107	65	78	51	29	14
Nässjö	240	254	202	171	38	83
Vaggeryd	172	191	192	205	- 20	- 14
Gislaved	84	73	42	52	42	21
Habo	261	241	307	376	- 46	- 135
Mullsjö	151	136	167	109	- 16	27
i övriga län						
Ödeshög	27	24	12	7	15	17
Ulricehamn	49	40	29	45	20	- 5
Jönköpings län i övrigt	284	315	188	209	96	106
Angr län i övrigt	1 290	1 367	1 123	1 255	167	112
Sverige i övrigt	2 220	2 313	1 847	2 014	373	299
Utlandet	590	895	347	420	243	475
TOTALT	5 510	5 975	4 566	4 962	944	1 013