

Befolkning

Population



3:1 Folkmängden i Jönköpings f.d. stad, nuvarande Jönköpings kommun samt riket 1910–2010

Population in Jönköping Municipality and the whole country

År	Jönköpings f.d. stad			Jönköpings kommun	Riket	Jönköpings folkmängd i % av riket
	Kvinnor	Män	Totalt			
1910	26 969	59 158	5 522 403	1,07
1920	15 540	13 744	29 284	63 587	5 904 489	1,08
1930	16 390	14 528	30 918	63 552	6 142 191	1,03
1940	19 353	17 182	36 535	73 286	6 371 432	1,15
1950	23 404	21 281	44 685	87 696	7 041 829	1,25
1960	26 303	24 349	50 652	95 927	7 497 967	1,28
1970	29 083	26 860	55 943	107 768	8 091 782	1,33
1980	25 363	22 718	48 081	107 561	8 317 937	1,29
1990	25 386	22 687	48 073	111 486	8 590 630	1,30
1991	25 545	22 877	48 422	112 277	8 644 119	1,30
1992	25 815	23 134	48 949	112 802	8 692 013	1,30
1993	26 155	23 480	49 635	113 557	8 745 109	1,30
1994	26 797	24 004	50 801	114 811	8 816 381	1,30
1995	27 074	24 228	51 302	115 429	8 837 496	1,31
1996	27 155	24 400	51 555	115 636	8 844 499	1,31
1997	27 211	24 454	51 665	115 510	8 847 625	1,31
1998	27 282	24 620	51 902	115 897	8 854 322	1,31
1999	27 359	24 776	52 135	116 344	8 861 426	1,31
2000	27 490	24 990	52 480	117 095	8 882 792	1,32
2001	27 686	25 250	52 936	117 896	8 909 128	1,32
2002	28 003	25 605	53 608	118 581	8 940 788	1,33
2003	28 202	25 768	53 970	119 340	8 975 670	1,33
2004	28 480	26 085	54 565	119 927	9 011 392	1,33
2005	28 838	26 465	55 303	120 965	9 047 752	1,34
2006	29 234	27 017	56 251	122 194	9 113 257	1,34
2007	29 654	27 550	57 204	123 709	9 182 927	1,35
2008	30 032	27 928	57 960	125 154	9 256 347	1,35
2009	30 253	28 350	58 603	126 331	9 340 682	1,35
2010	30 514	28 649	59 163	127 382	9 415 570	1,35
Medelåldern 2010		Kvinnor		41,4	42,1	
		Män		38,9	40,0	
		Båda könen		40,2	41,0	

3:2 Folkmängden i kommunelar och församlingar 1985–2010

Population by municipalities and parishes

Kommundel	Folk mängd den 31 december							
	Församling	1985	1990	1995	2000	2005	2009	2010
Jönköping		48 181	48 073	51 302	52 480	55 303	58 603	59 163
Sofia/Järstorp ¹	29 457
Sofia ¹	21 396	22 521	25 332	25 766	27 008	28 680
Järstorp ¹	370	406	455	474	534	548
Kristina/Ljungarum ¹	29 375	29 706	..
Kristina ¹	8 793	9 229	9 837	17 307	18 620
Ljungarum ¹	17 622	15 917	15 678	8 933	9 141
Huskvarna		20 053	20 504	20 872	21 310	21 454	22 365	22 558
Huskvarna	15 463	16 013	16 073	16 526	16 346	17 046	17 158	..
Hakarp	4 590	4 491	4 799	4 784	5 108	5 319	5 400	..
Gränna		3 630	3 771	3 808	3 907	3 959	3 992	4 007
Visingsö		744	771	801	820	764	731	738
Skärstad-Ölmstad		4 300	4 327	4 320	4 360	4 539	4 743	4 755
Skärstad/Ölmstad ¹	4 755
Skärstad ¹	3 044	3 047	3 029	3 072	3 189	3 328
Ölmstad ¹	1 256	1 280	1 291	1 288	1 350	1 415
Lekeryd		2 571	2 586	2 594	2 638	2 662	2 747	2 798
Svartorp ¹	551	559	551	552	539
Järsnäs ¹	533	517	532	544	551
Lekeryd ¹	1 487	1 510	1 511	1 542	1 572
Tenhult-Barnarp		7 002	7 538	7 804	7 897	7 981	8 290	8 329
Rogberga/Öggestorp ¹	4 388	4 372	..
Rogberga ¹	3 102	3 255	3 407	3 476	3 533
Barnarp	2 862	3 189	3 259	3 228	3 240	3 401	3 438	..
Ödestugu	378	441	438	460	485	501	519	..
Öggestorp ¹	660	653	700	733	723
Norrahammar-Hovslätt ¹		6 086	8 827	8 736	8 698	8 867	9 008	9 100
Månsarp-Taberg		4 087	4 191	4 423	4 394	4 550	4 682	4 739
Norra Mo		2 022	2 075	2 094	2 073	2 052	2 310	2 303
Bottnaryd ¹	1 218	1 240	1 232	1 198
Mulseryd ¹	442	456	473	474
Angerdshestra ¹	362	379	389	401
Bankeryd		8 315	8 472	8 310	8 163	8 492	8 860	8 892
Södra Mo (del av)								
Norra Unnaryd ¹	371	351	365	355	342
TOTALT		107 362	111 486	115 429	117 095	120 965	126 331	127 382

¹ Förändringar i församlingsindelning (se vidare i tabell 1:1 kapitlet "Indelningar").

3:3 Folkmängden i statistikområden 2006–2010

Population by statistic districts

Område	Folkmängd den 31 december					
	2006	2007	2008	2009	2010	
111	Centrum Öster	4 251	4 558	4 753	4 868	4 898
112	Liljeholmen	3 258	3 237	3 241	3 212	3 257
113	A6-Ryhov	21	25	27	23	20
114	Rosenlund	2 670	2 659	2 707	2 704	2 709
115	Ekhagen	4 513	4 578	4 619	4 685	4 733
116	Österängen	3 015	3 053	3 118	3 154	3 254
117	Vättersnäs	1 582	1 566	1 555	1 585	1 589
121	Huskvarna Centrum	3 152	3 135	3 160	3 184	3 196
122	Norrängen	1 707	1 723	1 776	1 785	1 785
123	Brunstorp	119	124	118	123	120
124	Gråbo-Tormenäs	3 312	3 332	3 435	3 405	3 484
125	Huskvarna Söder	2 428	2 490	2 570	2 586	2 579
126	Öxnehaga	5 272	5 291	5 305	5 337	5 358
127	Bråneryd	392	379	386	395	413
131	Egna Hem	1 442	1 476	1 488	1 585	1 666
132	Jutaholm	582	573	576	580	578
133	Stensholm-Jöransberg	2 749	2 733	2 755	2 761	2 766
134	Hakarps landsbygd	358	364	375	376	377
211	Centrum Väster	3 445	3 522	3 611	3 613	3 609
212	Jönköping Söder	5 613	5 617	5 631	5 746	5 800
213	Bäckalyckan	1 771	1 751	1 745	1 751	1 751
214	Torpa	2 908	2 948	3 008	3 029	2 994
215	Mariebo	1 692	1 686	1 721	1 738	1 752
216	Gråshagen	1 495	1 537	1 627	1 633	1 646
217	Tokarp	945	939	932	918	917
221	Bymarken	5 511	5 815	5 939	6 091	6 222
222	Dalvik	1 681	1 707	1 714	1 719	1 719
223	Skänkeberg	1 043	1 032	1 009	1 012	1 009
224	Järstorp	798	806	806	843	847
225	Kortebo	974	981	1 004	986	1 006
226	Samset	34	133	170
231	Attarp-Backamo	2 880	2 984	3 064	3 081	3 071
232	Nyarp-Torpa	3 650	3 671	3 668	3 704	3 721
233	Trånghalla	1 267	1 265	1 263	1 266	1 291
234	Bankeryds landsbygd	757	791	804	807	807
311	Gamla flygfältet	2	2	1	3	3
312	Fridhem	3	13	20	23	23
313	Ljungarums kyrkby	2 154	2 120	2 139	2 145	2 141
314	Ljungarums industriomr.	7	5	7	7	6
315	Haga	526	530	521	516	529

3:3 Folkmängden i statistikområden 2005–2009, forts

Population by statistic districts

Område	Folkmängd den 31 december					
	2006	2007	2008	2009	2010	
316	Gamla Råslätt	827	865	847	824	830
317	Kettilstorp	786	768	759	755	744
321	Råslätt	4 693	4 816	4 801	4 870	4 973
322	Gråstorp	1 096	1 097	1 081	1 061	1 070
324	Lockebo	372	372	389	381	388
325	Hovslätt Norr	1 011	1 013	1 005	1 012	1 025
326	Hovslätt Söder	2 007	1 993	2 017	2 030	2 024
331	Barnarp-Odensjö	2 454	2 464	2 486	2 493	2 495
332	Barnarps landsbygd	580	613	636	670	697
341	Norrahammar Norr	2 082	2 057	2 099	2 105	2 129
342	Norrahammar Söder	1 661	1 691	1 720	1 710	1 752
343	Flahult	692	685	734	786	807
344	Norrahammars landsb.	272	276	280	279	270
351	Taberg	2 947	2 985	2 997	3 063	3 101
352	Månsarp	1 256	1 277	1 271	1 267	1 278
353	Månsarps landsbygd	326	342	346	352	360
411	Bottnaryd	716	712	713	702	705
412	Bottnaryds landsbygd	464	439	433	441	441
421	Mulseryd	464	455	456	446	451
431	Angerdshestra	393	405	396	404	399
441	Norra Unnaryd	322	330	329	314	304
511	Tenhult	2 958	2 985	3 009	3 015	2 997
512	Tenhults landsbygd	1 359	1 357	1 366	1 372	1 375
521	Ödestugu	484	495	495	501	519
611	Lekeryd	760	760	766	782	807
612	Lekeryds landsbygd	815	837	851	854	861
621	Svarrtorp	526	528	536	542	551
631	Järsnäs	542	550	565	568	577
711	Kaxholmen	1 473	1 534	1 538	1 549	1 552
712	Skärstad	1 693	1 739	1 763	1 785	1 779
811	Gränna	2 573	2 559	2 548	2 586	2 545
812	Gränna landsbygd	1 374	1 387	1 390	1 402	1 457
821	Visingsö	748	742	741	731	738
831	Ölmstad	1 361	1 383	1 386	1 415	1 429
	Restförda	162	180	173	152	136
	TOTALT	122 194	123 709	125 154	126 331	127 382

3:4 Folkmängden efter ålder och kön 2010, ettårsklasser

Population by sex and age, in one-year groups

Alder	Föd år	Kvinnor	Män	Summa	Alder	Föd år	Kvinnor	Män	Summa
0	2010	845	831	1 676	50	1960	722	733	1 455
1	2009	763	848	1 611	51	1959	762	749	1 511
2	2008	784	793	1 577	52	1958	709	739	1 448
3	2007	721	774	1 495	53	1957	710	699	1 409
4	2006	745	754	1 499	54	1956	726	711	1 437
5	2005	670	760	1 430	55	1955	696	725	1 421
6	2004	738	738	1 476	56	1954	682	723	1 405
7	2003	673	699	1 372	57	1953	695	709	1 404
8	2002	652	682	1 334	58	1952	706	708	1 414
9	2001	667	642	1 309	59	1951	701	696	1 397
10	2000	637	678	1 315	60	1950	753	651	1 404
11	1999	620	649	1 269	61	1949	808	732	1 540
12	1998	680	672	1 352	62	1948	818	760	1 578
13	1997	623	696	1 319	63	1947	821	801	1 622
14	1996	679	719	1 398	64	1946	776	755	1 531
15	1995	746	758	1 504	65	1945	802	789	1 591
16	1994	806	802	1 608	66	1944	737	738	1 475
17	1993	816	885	1 701	67	1943	757	677	1 434
18	1992	884	866	1 750	68	1942	653	623	1 276
19	1991	1 041	1 045	2 086	69	1941	575	509	1 084
20	1990	1 118	1 094	2 212	70	1940	576	536	1 112
21	1989	1 044	1 063	2 107	71	1939	532	483	1 015
22	1988	1 160	1 104	2 264	72	1938	562	473	1 035
23	1987	1 021	1 031	2 052	73	1937	563	420	983
24	1986	959	1 016	1 975	74	1936	523	432	955
25	1985	968	1 019	1 987	75	1935	490	366	856
26	1984	874	974	1 848	76	1934	472	327	799
27	1983	853	852	1 705	77	1933	446	400	846
28	1982	792	890	1 682	78	1932	492	355	847
29	1981	739	826	1 565	79	1931	449	319	768
30	1980	803	838	1 641	80	1930	476	340	816
31	1979	848	802	1 650	81	1929	416	266	682
32	1978	732	833	1 565	82	1928	411	302	713
33	1977	751	833	1 584	83	1927	396	250	646
34	1976	751	831	1 582	84	1926	370	224	594
35	1975	780	856	1 636	85	1925	349	194	543
36	1974	776	835	1 611	86	1924	336	168	504
37	1973	813	856	1 669	87	1923	320	155	475
38	1972	801	853	1 654	88	1922	266	133	399
39	1971	816	814	1 630	89	1921	238	118	356
40	1970	778	794	1 572	90	1920	226	114	340
41	1969	802	864	1 666	91	1919	186	77	263
42	1968	869	863	1 732	92	1918	137	69	206
43	1967	877	895	1 772	93	1917	103	36	139
44	1966	851	891	1 742	94	1916	70	37	107
45	1965	846	937	1 783	95	1915	64	11	75
46	1964	815	881	1 696	96	1914	53	5	58
47	1963	775	862	1 637	97	1913	28	9	37
48	1962	735	801	1 536	98	1912	24	6	30
49	1961	758	719	1 477	99	1911	9	3	12
					100-	1910	19	3	22

eller tidigare

3:5 Folkmängd efter kön och ålder 2010, 5-årsklasser

Population by sex and age, in five-year groups

Ålders- klass	Folkmängd i 5-årsklasser			I procent (%)		
	Kvinnor	Män	Summa	Kvinnor	Män	Summa
0- 4	3 858	4 000	7 858	3,0	3,1	6,2
5- 9	3 400	3 521	6 921	2,7	2,8	5,4
10-14	3 239	3 414	6 653	2,5	2,7	5,2
15-19	4 293	4 356	8 649	3,4	3,4	6,8
20-24	5 302	5 308	10 610	4,2	4,2	8,3
25-29	4 226	4 561	8 787	3,3	3,6	6,9
30-34	3 885	4 137	8 022	3,0	3,2	6,3
35-39	3 986	4 214	8 200	3,1	3,3	6,4
40-44	4 177	4 307	8 484	3,3	3,4	6,7
45-49	3 929	4 200	8 129	3,1	3,3	6,4
50-54	3 629	3 631	7 260	2,8	2,9	5,7
55-59	3 480	3 561	7 041	2,7	2,8	5,5
60-64	3 976	3 699	7 675	3,1	2,9	6,0
65-69	3 524	3 336	6 860	2,8	2,6	5,4
70-74	2 756	2 344	5 100	2,2	1,8	4,0
75-79	2 349	1 767	4 116	1,8	1,4	3,2
80-84	2 069	1 382	3 451	1,6	1,1	2,7
85-89	1 509	768	2 277	1,2	0,6	1,8
90-94	722	333	1 055	0,6	0,3	0,8
95-w	197	37	234	0,2	0,0	0,2
TOTALT	64 506	62 876	127 382	50,6	49,4	100

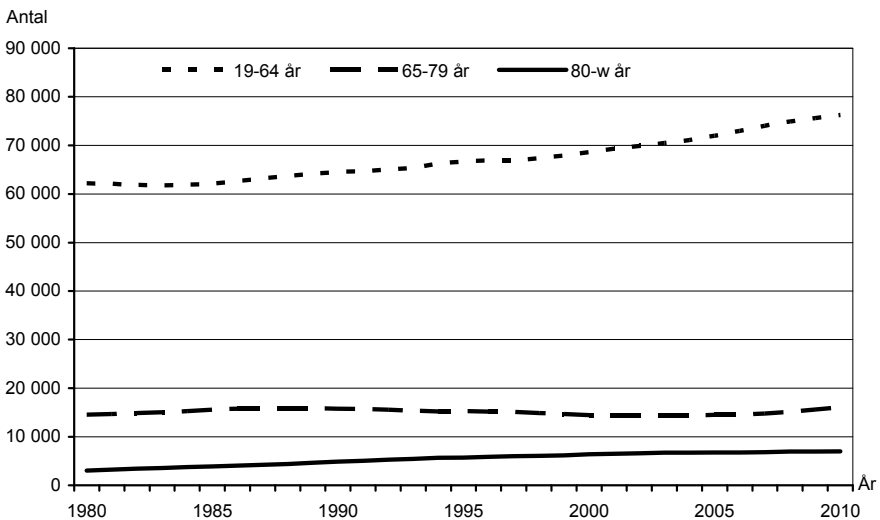
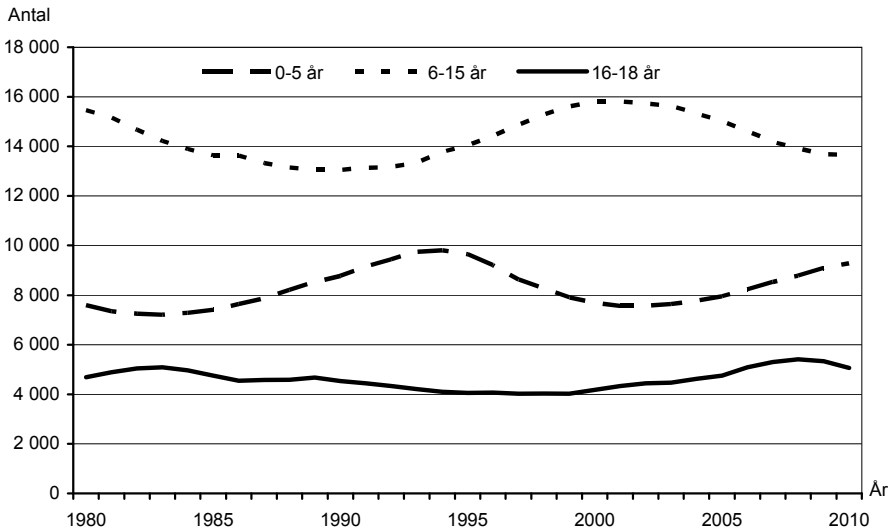
3:6 Folkmängd efter kön 2010, speciella åldersklasser

Population by sex and age. In special age categories

Ålders- klass	Folkmängd i vissa åldersklasser			I procent (%)		
	Kvinnor	Män	Summa	Kvinnor	Män	Summa
0- 3	3 113	3 246	6 359	2,4	2,5	5,0
4- 5	1 415	1 514	2 929	1,1	1,2	2,3
6- 9	2 730	2 761	5 491	2,1	2,2	4,3
10-12	1 937	1 999	3 936	1,5	1,6	3,1
13-15	2 048	2 173	4 221	1,6	1,7	3,3
16-18	2 506	2 553	5 059	2,0	2,0	4,0
19-20	2 159	2 139	4 298	1,7	1,7	3,4
21-24	4 184	4 214	8 398	3,3	3,3	6,6
25-44	16 274	17 219	33 493	12,8	13,5	26,3
45-64	15 014	15 091	30 105	11,8	11,8	23,6
65-74	6 280	5 680	11 960	4,9	4,5	9,4
75-w	6 846	4 287	11 133	5,4	3,4	8,7
TOTALT	64 506	62 876	127 382	50,6	49,4	100

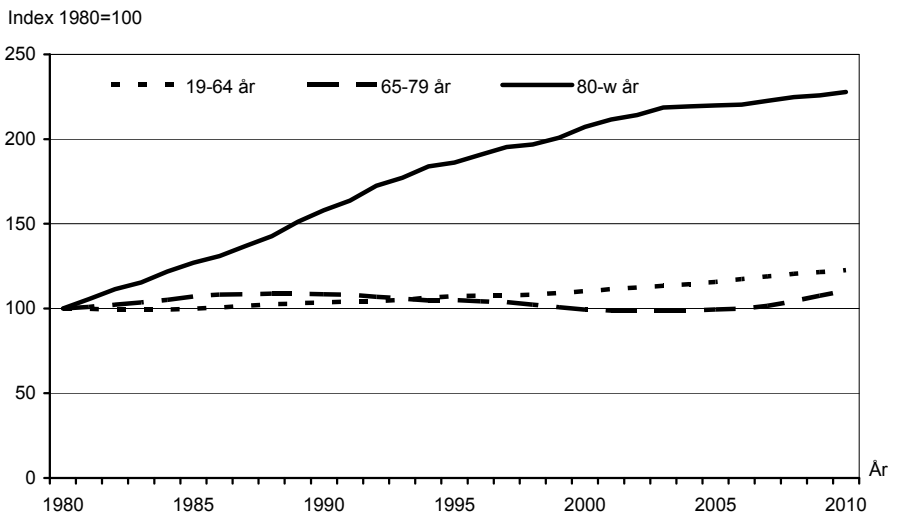
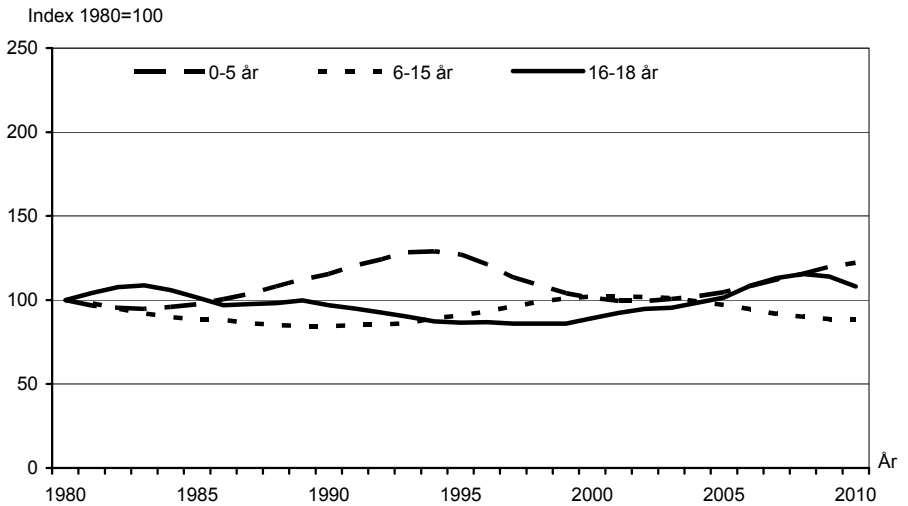
3:7 Folkmängden i speciella åldersklasser 1980–2010

Population in special age categories



3:8 Folkmängden i speciella åldersklasser 1980–2010

Population in special age categories



3:9 Civilståndsfördelning 1985–2010

Marital status

Civilstånd Åldersklasser	År						
	1985	1990	1995	2000	2005	2009	2010
Ogifta kvinnor							
15-19	99,5	99,5	99,4	99,6	99,6	99,4	99,7
20-24	85,7	85,4	88,9	91,1	91,6	92,7	92,6
25-34	39,1	43,3	49,6	56,1	59,5	59,1	59,2
35-64	9,2	10,4	12,7	15,9	19,3	21,5	21,9
65-w	13,1	10,2	8,4	7,3	6,7	6,6	6,6
Totalt	40,8	41,1	42,9	44,3	45,8	47,0	47,2
Gifta kvinnor							
15-19	0,6	0,5	0,6	0,4	0,4	0,6	0,3
20-24	13,6	14,1	10,6	8,3	8,0	6,8	6,9
25-34	55,5	52,8	45,7	39,4	36,6	37,2	37,2
35-64	73,9	72,4	69,2	65,7	62,0	60,4	60,2
65-w	39,7	40,5	40,7	40,9	42,3	44,0	44,5
Totalt	42,8	41,9	39,5	37,8	36,6	36,0	36,0
Förut gifta kvinnor							
15-19	0,0	0,0	0,1	0,0	0,0	0,0	0,0
20-24	0,7	0,5	0,5	0,6	0,4	0,4	0,5
25-34	5,4	3,9	4,7	4,5	3,9	3,7	3,6
35-64	16,9	17,4	18,0	18,5	18,6	18,1	17,9
65-w	47,2	49,4	50,9	52,0	51,0	49,4	48,9
Totalt	16,4	17,1	17,6	18,0	17,6	17,0	16,9
Ogifta män							
15-19	99,9	99,8	100,0	100,0	100,0	99,9	99,9
20-24	94,5	94,2	96,3	97,2	97,3	96,8	97,0
25-34	57,3	59,1	64,2	69,6	72,2	72,1	71,9
35-64	13,1	14,5	17,6	22,0	26,0	28,5	28,9
65-w	9,4	8,3	7,7	7,3	6,4	6,5	6,7
Totalt	47,9	48,7	50,6	52,0	53,4	54,3	54,4
Gifta män							
15-19	0,1	0,2	0,0	0,0	0,0	0,1	0,1
20-24	5,2	5,6	3,6	2,6	2,7	3,0	2,8
25-34	39,6	38,6	32,9	28,3	25,9	26,0	25,9
35-64	76,2	73,7	69,6	64,4	60,7	58,7	58,3
65-w	71,8	72,2	71,7	70,8	70,3	69,8	69,6
Totalt	44,5	43,7	41,1	39,2	37,7	36,9	36,7
Förut gifta män							
15-19	0,0	0,0	0,0	0,0	0,0	0,0	0,0
20-24	0,3	0,1	0,1	0,2	0,0	0,2	0,2
25-34	3,5	2,4	2,9	2,4	1,9	1,9	2,2
35-64	11,1	11,8	12,9	13,7	13,3	12,8	12,8
65-w	19,0	19,5	20,6	22,0	23,3	23,7	23,7
Totalt	7,6	7,6	8,2	8,8	8,9	8,8	8,9

3:10 Utländska medborgare efter ålder och nationalitet 2010

Foreign citizens by age and nationality

Medborgarskapsland	Totalt	Ålder						
		0-5	6-15	16-18	19-29	30-64	65-74	75-w
Irak	1 153	112	158	49	317	485	26	6
Somalia	488	77	86	18	155	144	8	0
Finland	390	8	16	7	59	217	56	27
Tyskland	295	25	26	6	67	146	14	11
Danmark	237	10	16	7	53	119	18	14
Polen	211	14	28	6	42	112	4	5
Kina	175	3	3	4	129	35	1	0
Norge	174	1	13	2	26	102	13	17
Thailand	161	2	26	8	35	90	0	0
Iran	151	0	7	1	63	78	0	2
Bosnien/Hercegovina	150	9	8	2	40	63	14	14
Storbritannien o Nordirl.	148	4	2	1	23	100	14	4
Syrien	135	11	12	0	45	65	1	1
Turkiet	121	2	8	4	63	39	2	3
USA	104	3	5	0	31	55	7	3
Pakistan	91	1	0	0	69	21	0	0
Ungern	86	2	5	0	25	50	2	2
Indien	79	0	1	0	64	13	1	0
Afghanistan	74	6	9	22	20	16	1	0
Nederländerna	73	5	4	3	21	36	4	0
Rumänien	70	1	3	5	24	35	2	0
Serbien	62	3	4	4	29	21	0	1
Ryssland	60	1	4	1	34	20	0	0
Bulgarien	50	1	3	1	31	13	1	0
Kamerun	50	1	0	0	19	30	0	0
Italien	48	0	1	0	18	23	5	1
Litauen	46	2	4	0	23	17	0	0
Kroatien	40	0	1	0	3	22	7	7
Vietnam	39	1	0	2	25	11	0	0
Island	37	3	2	0	7	22	1	2
Chile	36	0	2	0	10	23	0	1
Libanon	36	3	1	0	13	17	2	0
Ukraina	34	2	2	2	19	9	0	0
Grekland	33	2	3	0	10	17	1	0
Övriga länder	820	24	55	17	353	348	15	8
Statslösa	39	20	3	2	9	5	0	0
Okänt	154	18	12	2	16	73	15	18
TOTALT	6 150	377	533	176	1 990	2 692	235	147
Andel i %	100	6,1	8,7	2,9	32,4	43,8	3,8	2,4

3:11 Utrikes födda efter ålder och födelseland 2010

Foreign-born by age and country of birth

Ursprungsland	Totalt	Ålder						
		0-5	6-15	16-18	19-29	30-64	65-74	75-w
Irak	2 906	25	240	118	763	1 591	94	75
Jugoslavien	1 532	0	11	7	215	953	231	115
Bosnien/Hercegovina	1 199	1	11	18	342	706	70	51
Finland	1 146	5	5	2	52	617	283	182
Iran	656	3	9	6	154	441	32	11
Turkiet	614	1	6	6	94	418	45	44
Syrien	609	5	14	1	139	418	20	12
Tyskland	586	11	45	9	82	243	100	96
Somalia	550	15	83	26	192	222	10	2
Libanon	540	1	6	2	110	377	29	15
Polen	458	4	38	10	81	272	25	28
Indien	362	1	22	6	133	176	15	9
Danmark	332	5	10	2	42	149	57	67
Kina	298	26	56	5	134	63	10	4
Rumänien	292	0	8	12	56	190	16	10
Norge	290	3	37	3	30	118	32	67
Thailand	283	5	39	10	49	178	1	1
Vietnam	236	3	11	9	50	154	5	4
Ungern	202	2	3	0	25	108	30	34
Etiopien	194	5	11	4	25	142	4	3
Chile	184	0	1	1	37	141	2	2
USA	183	5	16	5	39	75	13	30
Sydkorea	170	6	29	5	43	86	1	0
Storbritannien o Nordirl.	164	2	8	3	27	102	16	6
Kroatien	159	0	1	5	28	80	31	14
Colombia	126	7	12	9	66	32	0	0
Pakistan	124	0	2	0	72	49	1	0
Ryssland	123	0	19	1	50	52	1	0
Tjeckoslovakien	120	0	0	0	3	57	29	31
Bulgarien	113	0	4	1	43	54	6	5
Afghanistan	108	0	9	23	37	34	5	0
Sri Lanka	102	0	0	5	39	56	2	0
Filippinerna	95	6	14	1	23	51	0	0
Uganda	79	0	1	1	12	55	6	4
Nederländerna	76	4	7	1	15	40	7	2
Estland	72	2	1	4	11	19	16	19
Eritrea	72	1	0	0	13	55	1	2
Övriga länder	2 094	49	137	58	645	1 030	97	78
Okänt	4	1	0	0	1	2	0	0
TOTALT	17 453	204	926	379	3 972	9 606	1 343	1 023
Andel i %	100	1,2	5,3	2,2	22,8	55,0	7,7	5,9

3:12 Personer med utländsk bakgrund efter ålder och ursprungsland 2010

Foreign-born persons and persons born in Sweden with both parents born abroad by age and country of origin

Ursprungsland	Totalt	Ålder						
		0-5	6-15	16-18	19-29	30-64	65-74	75-w
Irak	3 930	516	643	186	817	1 599	94	75
Jugoslavien	2 330	136	197	90	373	1 188	231	115
Finland	1 739	13	17	11	173	1 059	284	182
Bosnien/Hercegovina	1 579	141	188	63	352	714	70	51
Turkiet	1 267	70	163	85	360	500	45	44
Syrien	1 178	176	258	69	217	426	20	12
Libanon	1 154	154	259	83	223	391	29	15
Iran	871	54	99	37	197	441	32	11
Somalia	808	154	179	43	198	222	10	2
Tyskland	746	48	71	12	97	322	100	96
Polen	556	18	47	22	104	312	25	28
Indien	462	13	53	18	171	183	15	9
Danmark	433	15	20	3	53	218	57	67
Rumänien	387	28	45	31	65	192	16	10
Etiopien	370	44	112	28	37	142	4	3
Vietnam	357	34	42	23	92	157	5	4
Norge	336	7	48	5	34	143	32	67
Kina	334	35	73	7	139	66	10	4
Ungern	289	6	7	5	41	166	30	34
Thailand	288	7	40	11	50	178	1	1
Chile	264	12	30	10	64	144	2	2
Kroatien	241	19	20	10	40	107	31	14
Storbritannien o Nordirl.	199	7	22	6	33	109	16	6
USA	198	8	20	6	42	79	13	30
Sydkorea	178	8	33	6	44	86	1	0
Tjeckoslovakien	164	2	8	1	4	89	29	31
Pakistan	160	9	9	6	85	50	1	0
Colombia	136	12	15	9	68	32	0	0
Bulgarien	134	10	10	4	44	55	6	5
Sri Lanka	133	14	14	7	40	56	2	0
Ryssland	131	3	23	1	50	53	1	0
Uganda	130	3	13	6	36	62	6	4
Eritrea	129	12	29	9	20	56	1	2
Afghanistan	128	13	16	23	37	34	5	0
Sovjetunionen	116	2	1	0	11	59	20	23
Makedonien	114	17	13	0	32	47	2	3
Serbien o Montenegro	111	36	13	4	26	31	1	0
Övriga länder	2 550	210	279	86	686	1 113	104	72
TOTALT ¹	24 630	2 066	3 129	1 026	5 155	10 881	1 351	1 022
Andel i %	100	8,4	12,7	4,2	20,9	44,2	5,5	4,1

Här innefattas utrikes födda eller personer födda i Sverige med båda föräldrarna födda utomlands.

¹ Summering av talen ovan avviker från TOTALT då födda i Sverige med föräldrar från två olika länder redovisas under både moderns och faderns ursprungsland.

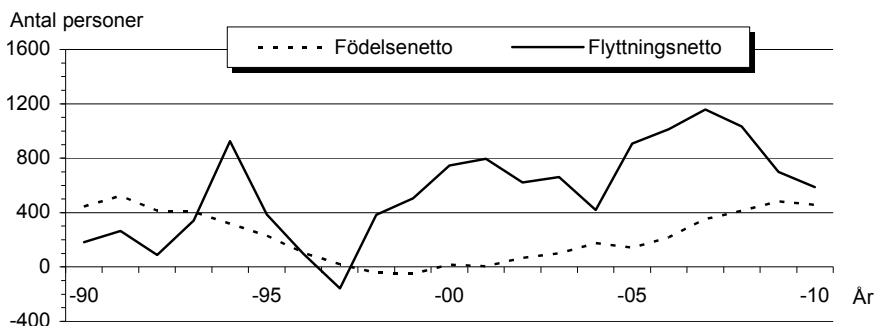
3:13 Folkmängdens förändringar 1990–2010

Population changes

År	Folk- ökning totalt	Därav				Därav	
		Födda	Döda	Födelse- netto	Flytt- netto	Inrikes	Utrikes
1990	626	1 640	1 195	445	182	- 131	313
1991	791	1 707	1 184	523	266	- 145	411
1992	525	1 631	1 218	413	89	- 322	411
1993	755	1 654	1 247	407	341	- 180	521
1994	1 254	1 514	1 194	320	926	371	555
1995	618	1 439	1 209	230	387	332	55
1996	207	1 300	1 195	105	99	- 5	104
1997	- 126	1 203	1 182	21	- 158	- 214	56
1998	387	1 269	1 314	- 45	384	448	- 64
1999	447	1 196	1 244	- 48	504	348	156
2000	751	1 233	1 217	16	746	465	281
2001	801	1 224	1 218	6	796	520	276
2002	685	1 297	1 229	68	621	365	256
2003	759	1 325	1 226	99	662	371	291
2004	587	1 423	1 247	176	419	181	238
2005	1 038	1 370	1 229	141	907	664	243
2006	1 229	1 468	1 250	218	1 013	538	475
2007	1 515	1 502	1 150	352	1 158	481	677
2008	1 445	1 573	1 159	414	1 033	243	790
2009	1 177	1 631	1 148	483	699	54	645
2010	1 051	1 677	1 220	457	588	54	534

3:14 Folkmängdens förändringar 1990–2010

Population changes



3:15 Folkmängdens förändringar kommundelvis 2004–2010

Population changes by municipalities

Kommundel	2004	2005	2006	2007	2008	2009	2010
Födelsenetto	176	141	218	352	414	483	457
Jönköping	- 7	0	23	91	117	162	212
Huskvarna	1	- 1	46	32	76	67	37
Gränna	2	- 4	- 15	- 12	- 16	4	- 7
Visingsö	- 2	- 14	- 8	- 4	- 3	4	- 12
Skärstad-Ölmstad	16	22	18	22	37	20	15
Lekeryd	5	10	12	19	18	22	19
Tenhult-Barnarp	37	42	62	89	71	86	88
Norrahammar-Hovslätt	38	44	8	32	44	41	34
Månsarp-Taberg	25	16	16	43	25	27	35
Norra Mo	0	6	6	3	13	11	4
Bankeryd	63	23	50	37	32	39	32
Norra Unnaryd ¹	- 2	- 3
Flyttningsnetto	419	907	1 013	1 158	1 033	699	588
Jönköping	605	739	933	863	644	488	344
Huskvarna	- 131	53	211	88	255	133	154
Gränna	29	11	7	11	9	45	23
Visingsö	3	13	- 7	- 2	1	- 14	19
Skärstad-Ölmstad	12	38	- 39	106	- 4	41	- 3
Lekeryd	- 5	4	- 32	13	26	6	32
Tenhult-Barnarp	- 85	67	36	- 12	13	- 34	- 50
Norrahammar-Hovslätt	3	- 10	- 42	- 35	77	6	59
Månsarp-Taberg	- 36	13	- 35	32	- 15	40	22
Norra Mo	- 15	- 1	- 39	- 19	- 28	- 32	- 11
Bankeryd	42	- 16	20	113	55	20	- 1
Norra Unnaryd ¹	- 3	- 4

¹ Fr.o.m. 2006 har församlingen Norra Unnaryd gått upp i Norra Mo.

3:16 Folkmängdens förändringar kommundels- och församlingsvis 2004–2010

Population changes by municipalities and by parishes

Kommundel Församling	År						
	2004	2005	2006	2007	2008	2009	2010
Jönköping	595	738	948	953	756	643	560
Sofia/Järstorp ¹	229
Sofia ¹	249	343	367	470	421	414	..
Järstorp ¹	13	11	-1	-12	13	14	..
Kristina/Ljungarum ¹	582	495	322	215	331
Kristina ¹	242	543
Ljungarum ¹	91	- 159
Huskvarna	- 128	47	253	121	333	204	193
Huskvarna	- 145	11	219	100	286	95	112
Hakarp	17	36	34	21	47	109	81
Gränna	31	7	- 8	- 1	- 7	49	15
Visingsö	1	- 1	- 15	- 6	- 2	- 10	7
Skärstad-Ölmstad	23	60	- 17	129	31	61	12
Skärstad-Ölmstad ¹	12
Skärstad ¹	- 11	41	- 15	107	28	32	..
Ölmstad ¹	34	19	- 2	22	3	29	..
Lekeryd	- 1	14	- 19	32	44	28	51
Svarttorp ¹	2	4
Järsnäs ¹	10	0
Lekeryd ¹	- 13	10
Tenhult-Barnarp	- 49	107	98	78	91	46	39
Rogberga/Öggestorp ¹	64	24	31	13	-16
Rogberga ¹	- 62	29
Barnarp	- 2	78	35	43	60	27	37
Ödestugu	6	5	-1	11	0	6	18
Öggestorp ¹	9	- 5
Norrahammar- Hovslätt	39	33	- 31	- 1	117	52	92
Månsarp-Taberg	- 10	29	- 19	75	10	66	57
Norra Mo	- 15	6	- 32	- 16	- 15	- 21	- 7
Norra Unnaryd ¹	- 5	- 7
Bankeryd	106	5	71	151	87	59	32
TOTALT	587	1 038	1 229	1 515	1 445	1 177	1 051

¹ Förändringar i församlingsindelning (se vidare i tabell 1:1 kapitlet "Indelningar").

3:17 Flyttare efter kön och ålder 2010

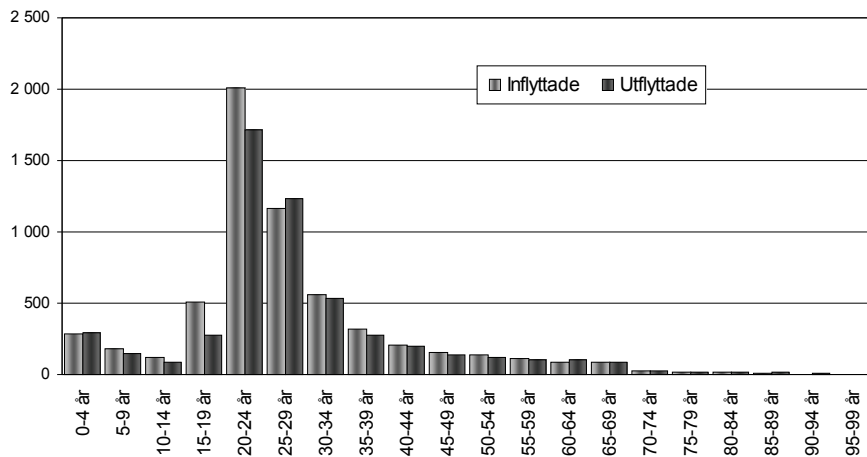
Migration by sex and age

Ålder	Inflyttade			Utflyttade			Flyttningsnetto		
	Kvinnor	Män	S:a	Kvinnor	Män	S:a	Kvinnor	Män	S:a
0-4	130	151	281	142	152	294	-12	-1	-13
5-9	83	95	178	76	71	147	7	24	31
10-14	61	61	122	45	43	88	16	18	34
15-19	289	220	509	151	121	272	138	99	237
20-24	1 062	948	2 010	957	755	1 712	105	193	298
25-29	571	594	1 165	635	599	1 234	-64	-5	-69
30-34	252	307	559	251	285	536	1	22	23
35-39	132	189	321	121	157	278	11	32	43
40-44	87	117	204	78	124	202	9	-7	2
45-49	70	86	156	67	75	142	3	11	14
50-54	67	68	135	54	68	122	13	0	13
55-59	41	67	108	57	45	102	-16	22	6
60-64	44	46	90	47	60	107	-3	-14	-17
65-69	36	48	84	46	37	83	-10	11	1
70-74	13	16	29	13	17	30	0	-1	-1
75-79	14	5	19	7	7	14	7	-2	5
80-84	9	4	13	10	7	17	-1	-3	-4
85-89	6	4	10	9	7	16	-3	-3	-6
90-94	3	0	3	8	3	11	-5	-3	-8
95-w	0	0	0	1	0	1	-1	0	-1
TOTALT	2 970	3 026	5 996	2 775	2 633	5 408	195	393	588

3:18 Flyttares åldersfördelning 2010

Migration by age

Antal personer



3:19 Flyttningar efter destination 2009–2010

Migration by district

	Inflyttade		Utflyttade		Flyttningsnetto	
	2009	2010	2009	2010	2009	2010
Kommuner i Jönköpings län						
Aneby	82	57	74	73	8	-16
Eksjö	67	68	53	42	14	26
Gislaved	72	61	49	48	23	13
Gnosjö	37	33	30	25	7	8
Habo	268	263	342	265	-74	-2
Mullsjö	166	171	136	137	30	34
Nässjö	294	302	205	216	89	86
Sävsjö	54	62	14	26	40	36
Tranås	78	57	49	56	29	1
Vaggeryd	158	178	172	218	-14	-40
Vetlanda	43	75	43	55	0	20
Värnamo	79	86	39	66	40	20
Kommuner i andra län (De med största flyttströmmarna)						
Borås	96	64	97	71	-1	-7
Göteborg	328	315	435	460	-107	-145
Halmstad	52	68	70	67	-18	1
Helsingborg	46	36	43	60	3	-24
Kalmar	57	59	41	52	16	7
Linköping	129	156	163	151	-34	5
Lund	68	62	90	82	-22	-20
Malmö	108	89	139	181	-31	-92
Norrköping	60	80	69	58	-9	22
Skövde	48	83	45	55	3	28
Stockholm	188	230	363	348	-175	-118
Uppsala	67	78	81	111	-14	-33
Västerås	30	51	36	46	-6	5
Växjö	103	93	80	60	23	33
Örebro	89	78	78	62	11	16
Sverige i övrigt	1 845	2 036	1 622	1 846	223	190
Utlandet	989	1 005	344	471	645	534
TOTALT	5 701	5 996	5 002	5 408	699	588