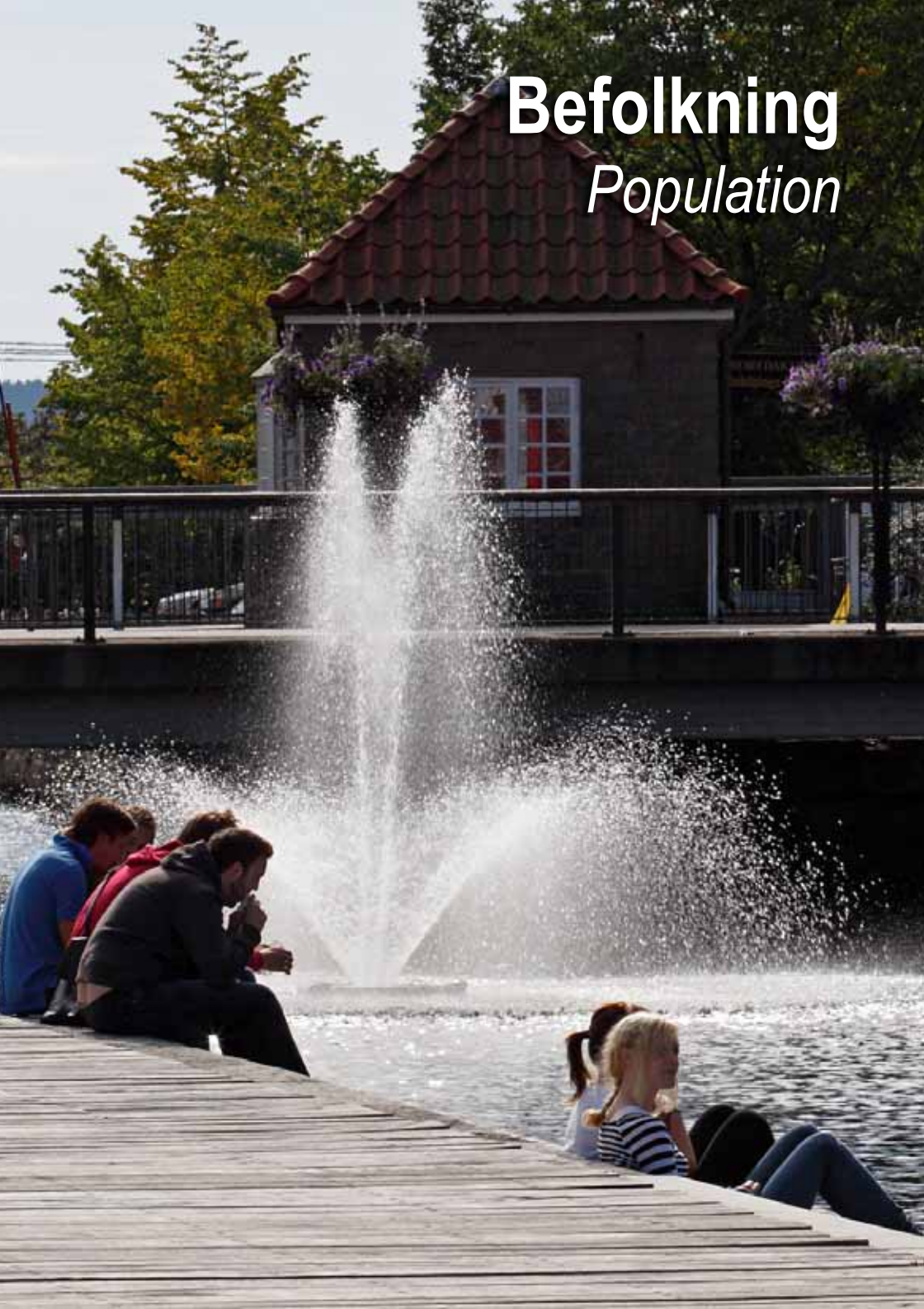


# Befolkning

*Population*



### 3:1 Folkmängden i Jönköpings f.d. stad, nuvarande Jönköpings kommun samt riket 1910–2009

*Population in Jönköping Municipality and the whole country*

År	Jönköpings f.d. stad			Jönköpings kommun	Riket	Jönköpings folkmängd i ‰ av riket
	Kvinnor	Män	Totalt			
1910	..	..	26 969	59 158	5 522 403	10,7
1920	15 540	13 744	29 284	63 587	5 904 489	10,8
1930	16 390	14 528	30 918	63 552	6 142 191	10,3
1940	19 353	17 182	36 535	73 286	6 371 432	11,5
1950	23 404	21 281	44 685	87 696	7 041 829	12,5
1960	26 303	24 349	50 652	95 927	7 497 967	12,8
1970	29 083	26 860	55 943	107 768	8 091 782	13,3
1980	25 363	22 718	48 081	107 561	8 317 937	12,9
1981	25 204	22 457	47 661	107 413	8 323 033	12,9
1982	25 146	22 322	47 468	107 134	8 327 484	12,9
1983	25 217	22 358	47 575	106 899	8 330 573	12,8
1984	25 361	22 474	47 835	107 031	8 342 621	12,8
1985	25 474	22 707	48 181	107 362	8 358 139	12,8
1986	25 775	22 973	48 748	108 235	8 381 515	12,9
1987	25 966	23 118	49 084	108 962	8 414 083	12,9
1988	25 008	22 167	47 175	109 890	8 458 888	13,0
1989	25 144	22 416	47 560	110 860	8 527 036	13,0
1990	25 386	22 687	48 073	111 486	8 590 630	13,0
1991	25 545	22 877	48 422	112 277	8 644 119	13,0
1992	25 815	23 134	48 949	112 802	8 692 013	13,0
1993	26 155	23 480	49 635	113 557	8 745 109	13,0
1994	26 797	24 004	50 801	114 811	8 816 381	13,0
1995	27 074	24 228	51 302	115 429	8 837 496	13,1
1996	27 155	24 400	51 555	115 636	8 844 499	13,1
1997	27 211	24 454	51 665	115 510	8 847 625	13,1
1998	27 282	24 620	51 902	115 897	8 854 322	13,1
1999	27 359	24 776	52 135	116 344	8 861 426	13,1
2000	27 490	24 990	52 480	117 095	8 882 792	13,2
2001	27 686	25 250	52 936	117 896	8 909 128	13,2
2002	28 003	25 605	53 608	118 581	8 940 788	13,3
2003	28 202	25 768	53 970	119 340	8 975 670	13,3
2004	28 480	26 085	54 565	119 927	9 011 392	13,3
2005	28 838	26 465	55 303	120 965	9 047 752	13,4
2006	29 234	27 017	56 251	122 194	9 113 257	13,4
2007	29 654	27 550	57 204	123 709	9 182 927	13,5
2008	30 032	27 928	57 960	125 154	9 256 347	13,5
2009	30 253	28 350	58 603	126 331	9 340 682	13,5
Medelåldern 2009	Kvinnor			41,5	42,1	
	Män			38,9	39,9	
	Båda könen			40,2	41,0	

## 3:2 Folkmängden i kommunelar och församlingar 1985–2009

Population by municipalities and parishes

Kommundel	Folkmängd den 31 december							
	Församling	1985	1990	1995	2000	2005	2008	2009
<b>Jönköping</b>		<b>48 181</b>	<b>48 073</b>	<b>51 302</b>	<b>52 480</b>	<b>55 303</b>	<b>57 960</b>	<b>58 603</b>
Sofia		21 396	22 521	25 332	25 766	27 008	28 266	28 680
Kristina/Ljungarum <sup>1</sup>		..	..	..	..	..	29 160	29 375
Kristina <sup>1</sup>		8 793	9 229	9 837	17 307 <sup>1</sup>	18 620	..	..
Ljungarum <sup>1</sup>		17 622	15 917	15 678	8 933 <sup>1</sup>	9 141	..	..
Järstorp		370	406	455	474	534	534	548
<b>Huskvarna</b>		<b>20 053</b>	<b>20 504</b>	<b>20 872</b>	<b>21 310</b>	<b>21 454</b>	<b>22 161</b>	<b>22 365</b>
Huskvarna		15 463	16 013	16 073	16 526	16 346	16 951	17 046
Hakarp		4 590	4 491	4 799	4 784	5 108	5 210	5 319
<b>Gränna</b>		<b>3 630</b>	<b>3 771</b>	<b>3 808</b>	<b>3 907</b>	<b>3 959</b>	<b>3 943</b>	<b>3 992</b>
<b>Visingsö</b>		<b>744</b>	<b>771</b>	<b>801</b>	<b>820</b>	<b>764</b>	<b>741</b>	<b>731</b>
<b>Skärstad</b>		<b>4 300</b>	<b>4 327</b>	<b>4 320</b>	<b>4 360</b>	<b>4 539</b>	<b>4 682</b>	<b>4 743</b>
Skärstad		3 044	3 047	3 029	3 072	3 189	3 296	3 328
Ölmstad		1 256	1 280	1 291	1 288	1 350	1 386	1 415
<b>Lekeryd</b>		<b>2 571</b>	<b>2 586</b>	<b>2 594</b>	<b>2 638</b>	<b>2 662</b>	<b>2 719</b>	<b>2 747</b>
Svarttorp <sup>1</sup>		551	559	551	552	539	..	..
Järnsås <sup>1</sup>		533	517	532	544	551	..	..
Lekeryd <sup>1</sup>		1 487	1 510	1 511	1 542	1 572	..	..
<b>Tenhult</b>		<b>7 002</b>	<b>7 538</b>	<b>7 804</b>	<b>7 897</b>	<b>7 981</b>	<b>8 244</b>	<b>8 290</b>
Rogberga/Öggestorp <sup>1</sup>		..	..	..	..	..	4 375	4 388
Rogberga <sup>1</sup>		3 102	3 255	3 407	3 476	3 533	..	..
Barnarp		2 862	3 189	3 259	3 228	3 240	3 374	3 401
Ödestugu		378	441	438	460	485	495	501
Öggestorp <sup>1</sup>		660	653	700	733	723	..	..
<b>Norrahammar <sup>1</sup></b>		<b>6 086</b>	<b>8 827</b>	<b>8 736</b>	<b>8 698</b>	<b>8 867</b>	<b>8 956</b>	<b>9 008</b>
<b>Månsarp</b>		<b>4 087</b>	<b>4 191</b>	<b>4 423</b>	<b>4 394</b>	<b>4 550</b>	<b>4 616</b>	<b>4 682</b>
<b>Norra Mo</b>		<b>2 022</b>	<b>2 075</b>	<b>2 094</b>	<b>2 073</b>	<b>2 052</b>	<b>2 331</b>	<b>2 310</b>
Bottnaryd <sup>1</sup>		1 218	1 240	1 232	1 198	..	..	..
Mulseryd <sup>1</sup>		442	456	473	474	..	..	..
Angerdshestra <sup>1</sup>		362	379	389	401	..	..	..
<b>Bankeryd</b>		<b>8 315</b>	<b>8 472</b>	<b>8 310</b>	<b>8 163</b>	<b>8 492</b>	<b>8 801</b>	<b>8 860</b>
<b>Södra Mo (del av)</b>								
Norra Unnaryd <sup>1</sup>		371	351	365	355	342	..	..
<b>TOTALT</b>		<b>107 362</b>	<b>111 486</b>	<b>115 429</b>	<b>117 095</b>	<b>120 965</b>	<b>125 154</b>	<b>126 331</b>

<sup>1</sup> Förändringar i församlingsindelning (se vidare i tabell 1:1 kapitlet "Indelningar").

### 3:3 Folkmängden i statistikområden 2005–2009

*Population by statistic districts*

Område	Folkmängd den 31 december					
	2005	2006	2007	2008	2009	
111	Centrum Öster	3 889	4 251	4 558	4 753	4 868
112	Liljeholmen	3 278	3 258	3 237	3 241	3 212
113	A6-Ryhov	19	21	25	27	23
114	Rosenlund	2 630	2 670	2 659	2 707	2 704
115	Ekhagen	4 372	4 513	4 578	4 619	4 685
116	Österängen	2 969	3 015	3 053	3 118	3 154
117	Vättersnäs	1 578	1 582	1 566	1 555	1 585
121	Huskvarna Centrum	3 071	3 152	3 135	3 160	3 184
122	Norrängen	1 673	1 707	1 723	1 776	1 785
123	Brunstorp	118	119	124	118	123
124	Gråbo-Tormenäs	3 327	3 312	3 332	3 435	3 405
125	Huskvarna Söder	2 363	2 428	2 490	2 570	2 586
126	Öxnehaga	5 226	5 272	5 291	5 305	5 337
127	Bråneryd	384	392	379	386	395
131	Egna Hem	1 407	1 442	1 476	1 488	1 585
132	Jutaholm	566	582	573	576	580
133	Stensholm-Jöransberg	2 756	2 749	2 733	2 755	2 761
134	Hakarps landsbygd	366	358	364	375	376
211	Centrum Väster	3 467	3 445	3 522	3 611	3 613
212	Jönköping Söder	5 632	5 613	5 617	5 631	5 746
213	Bäckalyckan	1 732	1 771	1 751	1 745	1 751
214	Torpa	2 763	2 908	2 948	3 008	3 029
215	Mariebo	1 638	1 692	1 686	1 721	1 738
216	Gråshagen	1 530	1 495	1 537	1 627	1 633
217	Tokarp	979	945	939	932	918
221	Bymarken	5 376	5 511	5 815	5 939	6 091
222	Dalvik	1 659	1 681	1 707	1 714	1 719
223	Skänkeberg	1 041	1 043	1 032	1 009	1 012
224	Järstorp	783	798	806	806	843
225	Kortebo	907	974	981	1 004	986
226	Samset	..	..	..	34	133
231	Attarp-Backamo	2 870	2 880	2 984	3 064	3 081
232	Nyarp-Torpa	3 615	3 650	3 671	3 668	3 704
233	Trånghalla	1 255	1 267	1 265	1 263	1 266
234	Bankeryds landsbygd	749	757	791	804	807
311	Gamla flygfältet	4	2	2	1	3
312	Fridhem	4	3	13	20	23
313	Ljungarums kyrkby	2 179	2 154	2 120	2 139	2 145
314	Ljungarums industriomr.	5	7	5	7	7
315	Haga	539	526	530	521	516

### 3:3 Folkmängden i statistikområden 2005–2009, forts

*Population by statistic districts*

Område	Folkmängd den 31 december					
	2005	2006	2007	2008	2009	
316	Gamla Råslätt	846	827	865	847	824
317	Kettilstorp	770	786	768	759	755
321	Råslätt	4 636	4 693	4 816	4 801	4 870
322	Gråstorp	1 101	1 096	1 097	1 081	1 061
324	Lockebo	376	372	372	389	381
325	Hovslätt Norr	1 029	1 011	1 013	1 005	1 012
326	Hovslätt Söder	2 023	2 007	1 993	2 017	2 030
331	Barnarp-Odensjö	2 429	2 454	2 464	2 486	2 493
332	Barnarps landsbygd	572	580	613	636	670
341	Norrahammar Norr	2 065	2 082	2 057	2 099	2 105
342	Norrahammar Söder	1 654	1 661	1 691	1 720	1 710
343	Flahult	715	692	685	734	786
344	Norrahammars landsb.	264	272	276	280	279
351	Taberg	2 926	2 947	2 985	2 997	3 063
352	Månsarp	1 287	1 256	1 277	1 271	1 267
353	Månsarps landsbygd	334	326	342	346	352
411	Bottnaryd	713	716	712	713	702
412	Bottnaryds landsbygd	467	464	439	433	441
421	Mulseryd	465	464	455	456	446
431	Angerdshestra	404	393	405	396	404
441	Norra Unnaryd	342	322	330	329	314
511	Tenhult	2 926	2 958	2 985	3 009	3 015
512	Tenhults landsbygd	1 324	1 359	1 357	1 366	1 372
521	Ödestugu	485	484	495	495	501
611	Lekeryd	756	760	760	766	782
612	Lekeryds landsbygd	815	815	837	851	854
621	Svarttorp	539	526	528	536	542
631	Järsnäs	551	542	550	565	568
711	Kaxholmen	1 492	1 473	1 534	1 538	1 549
712	Skärstad	1 690	1 693	1 739	1 763	1 785
811	Gränna	2 587	2 573	2 559	2 548	2 586
812	Gränna landsbygd	1 371	1 374	1 387	1 390	1 402
821	Visingsö	763	748	742	741	731
831	Ölmstad	1 363	1 361	1 383	1 386	1 415
	Restförda	166	162	180	173	152
	<b>TOTALT</b>	<b>120 965</b>	<b>122 194</b>	<b>123 709</b>	<b>125 154</b>	<b>126 331</b>

### 3:4 Folkmängden efter ålder och kön 2009, ettårsklasser

*Population by sex and age, in one-year groups*

Ålder	Föd år	Kvinnor	Män	Summa	Ålder	Föd år	Kvinnor	Män	Summa
0	2009	764	861	1 625	50	1959	757	747	1 504
1	2008	779	791	1 570	51	1958	716	746	1 462
2	2007	731	767	1 498	52	1957	703	699	1 402
3	2006	745	757	1 502	53	1956	722	716	1 438
4	2005	674	750	1 424	54	1955	698	726	1 424
5	2004	738	732	1 470	55	1954	688	721	1 409
6	2003	673	692	1 365	56	1953	707	710	1 417
7	2002	652	683	1 335	57	1952	712	702	1 414
8	2001	656	640	1 296	58	1951	702	698	1 400
9	2000	627	683	1 310	59	1950	756	654	1 410
10	1999	617	650	1 267	60	1949	817	733	1 550
11	1998	678	668	1 346	61	1948	814	771	1 585
12	1997	618	683	1 301	62	1947	823	812	1 635
13	1996	683	713	1 396	63	1946	784	770	1 554
14	1995	741	757	1 498	64	1945	809	785	1 594
15	1994	795	786	1 581	65	1944	743	750	1 493
16	1993	817	869	1 686	66	1943	767	687	1 454
17	1992	875	864	1 739	67	1942	660	639	1 299
18	1991	927	981	1 908	68	1941	585	514	1 099
19	1990	1 021	1 030	2 051	69	1940	580	540	1 120
20	1989	1 006	1 039	2 045	70	1939	543	494	1 037
21	1988	1 151	1 066	2 217	71	1938	563	486	1 049
22	1987	1 047	986	2 033	72	1937	578	433	1 011
23	1986	976	996	1 972	73	1936	529	455	984
24	1985	989	1 025	2 014	74	1935	499	379	878
25	1984	889	942	1 831	75	1934	484	346	830
26	1983	867	889	1 756	76	1933	455	415	870
27	1982	804	885	1 689	77	1932	512	371	883
28	1981	744	826	1 570	78	1931	459	334	793
29	1980	797	840	1 637	79	1930	492	354	846
30	1979	855	797	1 652	80	1929	434	288	722
31	1978	734	823	1 557	81	1928	430	320	750
32	1977	743	834	1 577	82	1927	416	276	692
33	1976	757	823	1 580	83	1926	389	247	636
34	1975	779	843	1 622	84	1925	378	207	585
35	1974	775	841	1 616	85	1924	364	192	556
36	1973	808	852	1 660	86	1923	357	185	542
37	1972	796	836	1 632	87	1922	299	159	458
38	1971	817	814	1 631	88	1921	271	137	408
39	1970	773	800	1 573	89	1920	259	132	391
40	1969	799	864	1 663	90	1919	209	99	308
41	1968	864	867	1 731	91	1918	165	89	254
42	1967	872	888	1 760	92	1917	134	53	187
43	1966	862	899	1 761	93	1916	87	47	134
44	1965	848	941	1 789	94	1915	83	18	101
45	1964	816	885	1 701	95	1914	71	9	80
46	1963	776	856	1 632	96	1913	41	14	55
47	1962	734	797	1 531	97	1912	32	11	43
48	1961	756	720	1 476	98	1911	14	3	17
49	1960	724	735	1 459	99	1910	13	2	15
					100-	1909	15	3	18

eller tidigare

### 3:5 Folkmängd efter kön och ålder 2009, 5-årsklasser

*Population by sex and age, in five-year groups*

Ålders- klass	Folkmängd i 5-årsklasser			I procent (%)		
	Kvinnor	Män	Summa	Kvinnor	Män	Summa
0- 4	3 693	3 926	7 619	2,9	3,1	6,0
5- 9	3 346	3 430	6 776	2,6	2,7	5,4
10-14	3 337	3 471	6 808	2,6	2,7	5,4
15-19	4 435	4 530	8 965	3,5	3,6	7,1
20-24	5 169	5 112	10 281	4,1	4,0	8,1
25-29	4 101	4 382	8 483	3,2	3,5	6,7
30-34	3 868	4 120	7 988	3,1	3,3	6,3
35-39	3 969	4 143	8 112	3,1	3,3	6,4
40-44	4 245	4 459	8 704	3,4	3,5	6,9
45-49	3 806	3 993	7 799	3,0	3,2	6,2
50-54	3 596	3 634	7 230	2,8	2,9	5,7
55-59	3 565	3 485	7 050	2,8	2,8	5,6
60-64	4 047	3 871	7 918	3,2	3,1	6,3
65-69	3 335	3 130	6 465	2,6	2,5	5,1
70-74	2 712	2 247	4 959	2,1	1,8	3,9
75-79	2 402	1 820	4 222	1,9	1,4	3,3
80-84	2 047	1 338	3 385	1,6	1,1	2,7
85-89	1 550	805	2 355	1,2	0,6	1,9
90-94	678	306	984	0,5	0,2	0,8
95-w	186	42	228	0,1	0,0	0,2
<b>TOTALT</b>	<b>64 087</b>	<b>62 244</b>	<b>126 331</b>	<b>50,7</b>	<b>49,3</b>	<b>100</b>

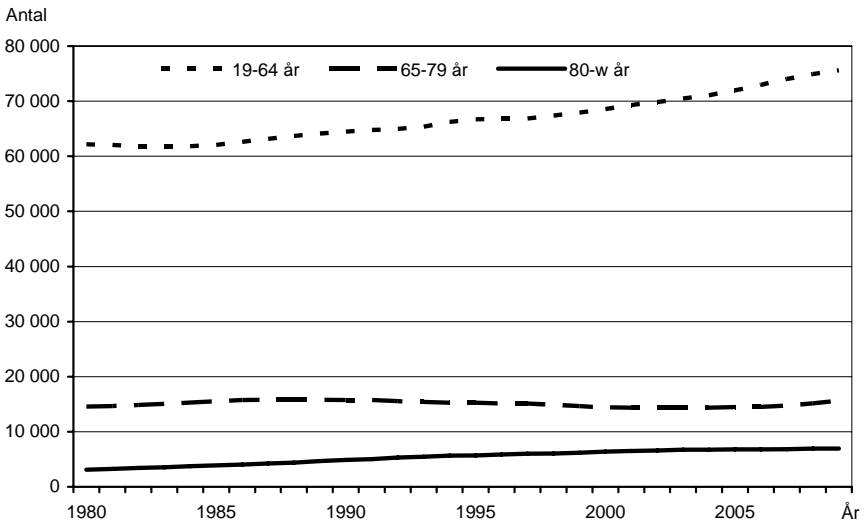
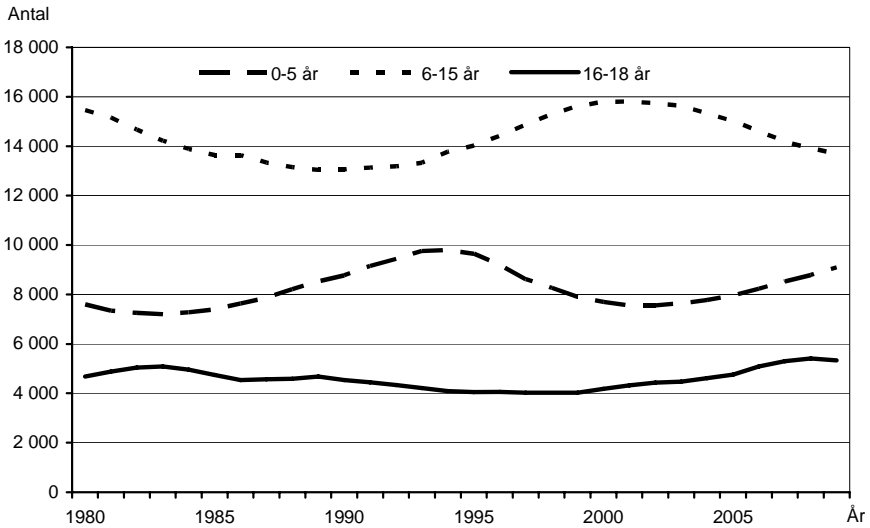
### 3:6 Folkmängd efter kön 2009, speciella åldersklasser

*Population by sex and age. In special age categories*

Ålders- klass	Folkmängd i vissa åldersklasser			I procent (%)		
	Kvinnor	Män	Summa	Kvinnor	Män	Summa
0- 3	3 019	3 176	6 195	2,4	2,5	4,9
4- 5	1 412	1 482	2 894	1,1	1,2	2,3
6- 9	2 608	2 698	5 306	2,1	2,1	4,2
10-12	1 913	2 001	3 914	1,5	1,6	3,1
13-15	2 219	2 256	4 475	1,8	1,8	3,5
16-18	2 619	2 714	5 333	2,1	2,1	4,2
19-20	2 027	2 069	4 096	1,6	1,6	3,2
21-24	4 163	4 073	8 236	3,3	3,2	6,5
25-44	16 183	17 104	33 287	12,8	13,5	26,3
45-64	15 014	14 983	29 997	11,9	11,9	23,7
65-74	6 047	5 377	11 424	4,8	4,3	9,0
75-w	6 863	4 311	11 174	5,4	3,4	8,8
<b>TOTALT</b>	<b>64 087</b>	<b>62 244</b>	<b>126 331</b>	<b>50,7</b>	<b>49,3</b>	<b>100</b>

### 3:7 Folkmängden i speciella åldersklasser 1980–2009

Population in special age categories

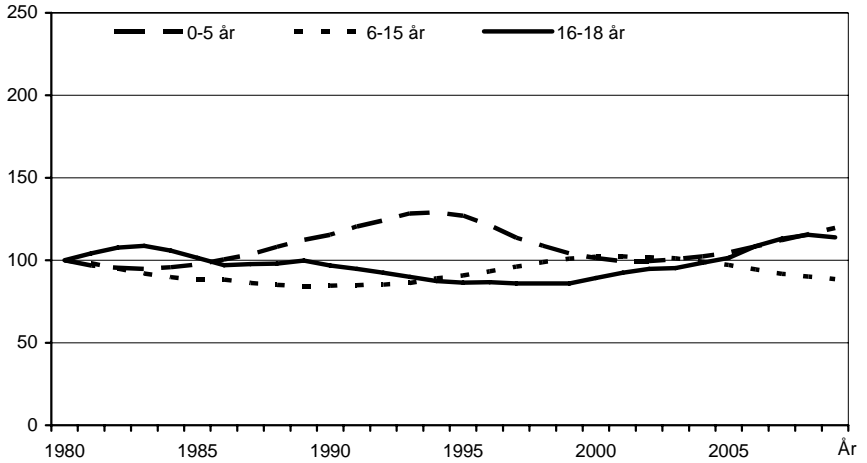




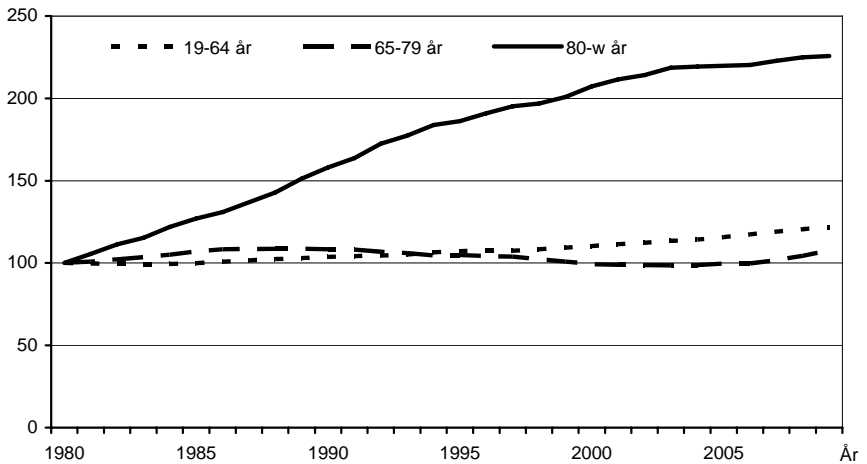
### 3:8 Folkmängden i speciella åldersklasser 1980–2009

Population in special age categories

Index 1980=100



Index 1980=100



### 3:9 Civilståndsfördelning 1985–2009

#### Marital status

Civilstånd Åldersklasser	År						
	1985	1990	1995	2000	2005	2008	2009
<b>Ogifta kvinnor</b>							
15-19	99,5	99,5	99,4	99,6	99,6	99,5	99,4
20-24	85,7	85,4	88,9	91,1	91,6	91,5	92,7
25-34	39,1	43,3	49,6	56,1	59,5	59,5	59,1
35-64	9,2	10,4	12,7	15,9	19,3	21,0	21,5
65-w	13,1	10,2	8,4	7,3	6,7	6,6	6,6
<b>Totalt</b>	<b>40,8</b>	<b>41,1</b>	<b>42,9</b>	<b>44,3</b>	<b>45,8</b>	<b>46,8</b>	<b>47,0</b>
<b>Gifta kvinnor</b>							
15-19	0,6	0,5	0,6	0,4	0,4	0,5	0,6
20-24	13,6	14,1	10,6	8,3	8,0	8,0	6,8
25-34	55,5	52,8	45,7	39,4	36,6	36,8	37,2
35-64	73,9	72,4	69,2	65,7	62,0	61,0	60,4
65-w	39,7	40,5	40,7	40,9	42,3	43,6	44,0
<b>Totalt</b>	<b>42,8</b>	<b>41,9</b>	<b>39,5</b>	<b>37,8</b>	<b>36,6</b>	<b>36,1</b>	<b>36,0</b>
<b>Förut gifta kvinnor</b>							
15-19	0,0	0,0	0,1	0,0	0,0	0,0	0,0
20-24	0,7	0,5	0,5	0,6	0,4	0,5	0,4
25-34	5,4	3,9	4,7	4,5	3,9	3,6	3,7
35-64	16,9	17,4	18,0	18,5	18,6	18,0	18,1
65-w	47,2	49,4	50,9	52,0	51,0	49,9	49,4
<b>Totalt</b>	<b>16,4</b>	<b>17,1</b>	<b>17,6</b>	<b>18,0</b>	<b>17,6</b>	<b>17,0</b>	<b>17,0</b>
<b>Ogifta män</b>							
15-19	99,9	99,8	100,0	100,0	100,0	100,0	99,9
20-24	94,5	94,2	96,3	97,2	97,3	96,5	96,8
25-34	57,3	59,1	64,2	69,6	72,2	71,8	72,1
35-64	13,1	14,5	17,6	22,0	26,0	27,8	28,5
65-w	9,4	8,3	7,7	7,3	6,4	6,5	6,5
<b>Totalt</b>	<b>47,9</b>	<b>48,7</b>	<b>50,6</b>	<b>52,0</b>	<b>53,4</b>	<b>54,0</b>	<b>54,3</b>
<b>Gifta män</b>							
15-19	0,1	0,2	0,0	0,0	0,0	0,0	0,1
20-24	5,2	5,6	3,6	2,6	2,7	3,4	3,0
25-34	39,6	38,6	32,9	28,3	25,9	26,2	26,0
35-64	76,2	73,7	69,6	64,4	60,7	59,4	58,7
65-w	71,8	72,2	71,7	70,8	70,3	69,5	69,8
<b>Totalt</b>	<b>44,5</b>	<b>43,7</b>	<b>41,1</b>	<b>39,2</b>	<b>37,7</b>	<b>37,1</b>	<b>36,9</b>
<b>Förut gifta män</b>							
15-19	0,0	0,0	0,0	0,0	0,0	0,0	0,0
20-24	0,3	0,1	0,1	0,2	0,0	0,1	0,2
25-34	3,5	2,4	2,9	2,4	1,9	2,0	1,9
35-64	11,1	11,8	12,9	13,7	13,3	12,8	12,8
65-w	19,0	19,5	20,6	22,0	23,3	24,0	23,7
<b>Totalt</b>	<b>7,6</b>	<b>7,6</b>	<b>8,2</b>	<b>8,8</b>	<b>8,9</b>	<b>8,8</b>	<b>8,8</b>

### 3:10 Utländska medborgare efter ålder och nationalitet 2009

*Foreign citizens by age and nationality*

Medborgarskapsland	Totalt	Ålder						
		0-5	6-15	16-18	19-29	30-64	65-74	75-w
Irak	1 133	111	147	57	321	464	25	8
Somalia	458	78	81	18	156	120	5	0
Finland	405	7	20	8	53	236	60	21
Tyskland	311	27	34	7	67	148	16	12
Danmark	225	9	15	9	43	120	14	15
Polen	192	16	25	3	34	106	3	5
Norge	179	4	18	5	19	103	14	16
Bosnien/Hercegovina	149	7	7	4	35	64	18	14
Thailand	148	4	24	8	29	83	0	0
Kina	142	3	4	4	102	28	1	0
Storbritannien o Nordirl.	135	2	1	0	22	94	13	3
Iran	127	1	6	3	54	60	0	3
USA	106	2	3	0	31	61	7	2
Turkiet	95	0	9	2	46	34	1	3
Ungern	86	1	8	0	27	46	2	2
Pakistan	81	0	0	1	65	15	0	0
Syrien	78	5	4	1	33	34	0	1
Nederländerna	74	6	6	3	19	36	4	0
Indien	66	0	1	0	47	17	1	0
Kamerun	64	1	0	0	34	29	0	0
Afghanistan	63	5	9	14	17	16	2	0
Rumänien	60	1	2	3	21	31	2	0
Serbien	58	4	2	4	27	21	0	0
Bulgarien	52	1	4	1	28	17	1	0
Ryssland	52	2	3	0	27	20	0	0
Italien	49	0	1	0	16	27	4	1
Kroatien	46	0	1	0	9	22	7	7
Island	42	4	1	0	11	22	1	3
Libanon	37	4	0	0	12	19	2	0
Litauen	36	2	2	1	19	12	0	0
Chile	35	0	2	0	11	21	1	0
Burundi	32	6	4	1	15	6	0	0
Nigeria	31	0	2	2	10	17	0	0
Vietnam	31	0	0	1	22	8	0	0
Övriga länder	772	23	54	22	323	328	15	7
Statslösa	28	9	5	1	8	5	0	0
Okänt	175	16	12	3	28	83	15	18
<b>TOTALT</b>	<b>5 853</b>	<b>361</b>	<b>517</b>	<b>186</b>	<b>1 841</b>	<b>2 573</b>	<b>234</b>	<b>141</b>
Andel i %	100	6,2	8,8	3,2	31,5	44,0	4,0	2,4

### 3:11 Utrikes födda efter ålder och födelseland 2009

*Foreign-born by age and country of birth*

Ursprungsland	Totalt	Ålder						
		0-5	6-15	16-18	19-29	30-64	65-74	75-w
Irak	2 847	45	246	129	750	1 521	84	72
Jugoslavien	1 555	0	11	21	222	968	225	108
Bosnien/Hercegovina	1 194	1	11	43	339	683	69	48
Finland	1 136	3	2	3	38	650	290	150
Iran	657	3	12	7	168	429	23	15
Turkiet	595	0	7	7	78	417	43	43
Tyskland	586	11	50	10	85	239	98	93
Syrien	543	1	6	1	132	377	16	10
Libanon	542	2	4	2	119	374	28	13
Somalia	520	25	78	26	193	189	7	2
Polen	427	7	29	7	78	253	21	32
Indien	345	2	25	4	119	172	14	9
Danmark	330	3	9	4	37	154	49	74
Norge	279	5	34	5	21	114	34	66
Rumänien	274	0	7	9	53	179	16	10
Thailand	263	6	39	9	43	165	0	1
Kina	256	25	52	7	105	55	8	4
Vietnam	229	3	13	9	48	147	7	2
Ungern	202	2	5	0	29	105	30	31
Etiopien	197	5	12	4	21	149	3	3
Chile	181	0	2	0	43	133	2	1
USA	177	4	13	3	39	75	13	30
Sydkorea	167	6	28	5	43	84	1	0
Kroatien	164	0	1	6	30	84	33	10
Storbritannien o Nordirl.	156	3	9	1	25	98	17	3
Tjeckoslovakien	122	0	0	0	3	63	23	33
Colombia	121	6	15	12	61	27	0	0
Pakistan	116	0	2	1	69	43	1	0
Ryssland	115	1	16	3	42	53	0	0
Bulgarien	111	0	5	1	39	56	5	5
Sri Lanka	106	0	0	8	43	54	1	0
Filippinerna	93	5	14	1	21	52	0	0
Afghanistan	91	1	9	16	28	32	5	0
Uganda	84	0	1	1	13	58	7	4
Kamerun	75	0	2	0	40	33	0	0
Estland	74	2	2	4	12	17	19	18
Nederländerna	71	4	5	1	14	37	7	3
Övriga länder	1 980	44	128	63	605	967	96	77
Okänt	4	1	0	0	2	1	0	0
<b>TOTALT</b>	<b>16 985</b>	<b>226</b>	<b>904</b>	<b>433</b>	<b>3 850</b>	<b>9 307</b>	<b>1 295</b>	<b>970</b>
Andel i %	100	1,3	5,3	2,5	22,7	54,8	7,6	5,7

### 3:12 Personer med utländsk bakgrund efter ålder och ursprungsland 2009

*Foreign-born persons and persons born in Sweden with both parents born abroad by age and country of origin*

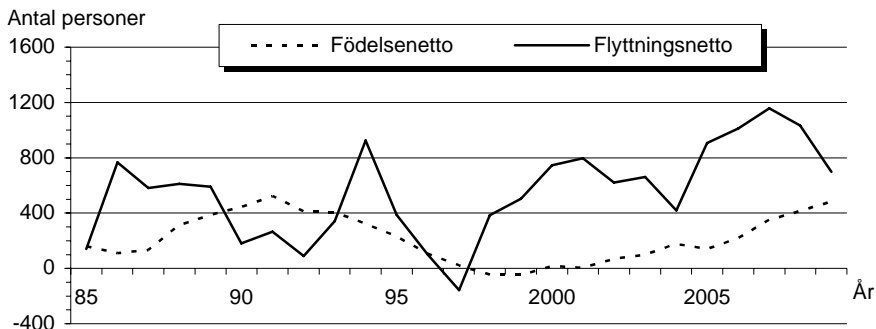
Ursprungsland	Totalt	Ålder						
		0-5	6-15	16-18	19-29	30-64	65-74	75-w
Irak	3 775	489	618	184	799	1 529	84	72
Jugoslavien	2 341	123	208	89	392	1 196	225	108
Finland	1 728	12	10	19	171	1 075	291	150
Bosnien/Hercegovina	1 553	131	202	63	349	691	69	48
Turkiet	1 242	79	167	94	335	481	43	43
Libanon	1 135	154	252	91	212	385	28	13
Syrien	1 094	164	256	61	204	383	16	10
Iran	873	61	101	38	206	429	23	15
Tyskland	742	51	70	13	101	316	98	93
Somalia	738	139	165	39	197	189	7	2
Polen	531	20	44	15	106	293	21	32
Indien	450	14	63	18	155	177	14	9
Danmark	431	16	15	6	48	223	49	74
Etiopien	372	49	117	20	31	149	3	3
Rumänien	360	25	47	22	59	181	16	10
Vietnam	351	34	45	25	91	147	7	2
Norge	328	11	45	8	25	139	34	66
Kina	287	33	65	8	112	57	8	4
Ungern	287	5	10	6	45	160	30	31
Thailand	267	7	40	10	44	165	0	1
Chile	258	15	27	10	70	133	2	1
Kroatien	244	19	22	8	43	109	33	10
Storbritannien o Nordirl.	193	7	23	4	35	104	17	3
USA	189	5	17	4	41	79	13	30
Sydkorea	175	8	32	6	44	84	1	0
Tjeckoslovakien	165	2	8	1	5	93	23	33
Pakistan	151	10	11	7	79	43	1	0
Uganda	136	4	16	7	33	65	7	4
Sri Lanka	134	14	12	10	43	54	1	0
Colombia	131	12	18	12	62	27	0	0
Bulgarien	130	6	13	3	41	57	5	5
Eritrea	128	12	33	6	24	52	0	1
Ryssland	122	6	18	3	42	53	0	0
Sovjetunionen	121	1	1	0	12	64	16	27
Estland	110	5	4	4	12	47	20	18
Serbien o Montenegro	107	35	10	7	25	29	1	0
Afganistan	106	10	15	16	28	32	5	0
Övriga länder	2 384	198	266	86	668	1 028	84	54
<b>TOTALT</b> <sup>1</sup>	<b>23 869</b>	<b>1 986</b>	<b>3 086</b>	<b>1 023</b>	<b>4 989</b>	<b>10 518</b>	<b>1 295</b>	<b>972</b>
Andel i %	100	8,3	12,9	4,3	20,9	44,1	5,4	4,1

Här innefattas utrikes födda eller personer födda i Sverige med båda föräldrarna födda utomlands.

<sup>1</sup> Summering av talen ovan avviker från TOTALT då födda i Sverige med föräldrar från två olika länder redovisas under både moderns och faderns ursprungsland.

**3:13** **Folkmängdens förändringar 1985–2009***Population changes*

År	Folk- ökning totalt	Därav					
		Födda	Döda	Födelse- netto	Flytt- netto	Därav	
						Inrikes	Utrikes
1985	331	1 304	1 143	161	139	-22	161
1986	873	1 328	1 218	110	766	515	251
1987	727	1 316	1 182	134	581	340	241
1988	928	1 543	1 229	314	611	241	370
1989	970	1 486	1 099	387	590	177	413
1990	626	1 640	1 195	445	182	- 131	313
1991	791	1 707	1 184	523	266	- 145	411
1992	525	1 631	1 218	413	89	- 322	411
1993	755	1 654	1 247	407	341	- 180	521
1994	1 254	1 514	1 194	320	926	371	555
1995	618	1 439	1 209	230	387	332	55
1996	207	1 300	1 195	105	99	- 5	104
1997	- 126	1 203	1 182	21	- 158	- 214	56
1998	387	1 269	1 314	- 45	384	448	- 64
1999	447	1 196	1 244	- 48	504	348	156
2000	751	1 233	1 217	16	746	465	281
2001	801	1 224	1 218	6	796	520	276
2002	685	1 297	1 229	68	621	365	256
2003	759	1 325	1 226	99	662	371	291
2004	587	1 423	1 247	176	419	181	238
2005	1 038	1 370	1 229	141	907	664	243
2006	1 229	1 468	1 250	218	1 013	538	475
2007	1 515	1 502	1 150	352	1 158	481	677
2008	1 445	1 573	1 159	414	1 033	243	790
2009	1 177	1 631	1 148	483	699	54	645

**3:14** **Folkmängdens förändringar 1985–2009***Population changes*

### 3:15 Folkmängdens förändringar kommundelvis 2003–2009

*Population changes by municipalities*

Kommundel	2003	2004	2005	2006	2007	2008	2009
<b>Födelsenetto</b>	<b>99</b>	<b>176</b>	<b>141</b>	<b>218</b>	<b>352</b>	<b>414</b>	<b>483</b>
Jönköping	- 8	- 7	0	23	91	117	162
Huskvarna	- 12	1	- 1	46	32	76	67
Gränna	- 22	2	- 4	- 15	- 12	- 16	4
Visingsö	- 3	- 2	- 14	- 8	- 4	- 3	4
Skärstad	28	16	22	18	22	37	20
Lekeryd	10	5	10	12	19	18	22
Tenhult	35	37	42	62	89	71	86
Norrahammar	1	38	44	8	32	44	41
Månsarp	20	25	16	16	43	25	27
Norra Mo	14	0	6	6	3	13	11
Bankeryd	40	63	23	50	37	32	39
Norra Unnaryd <sup>1</sup>	- 4	- 2	- 3	..	..	..	..
<b>Flyttningsnetto</b>	<b>662</b>	<b>419</b>	<b>907</b>	<b>1 013</b>	<b>1 158</b>	<b>1 033</b>	<b>699</b>
Jönköping	374	605	739	933	863	644	488
Huskvarna	122	- 131	53	211	88	255	133
Gränna	17	29	11	7	11	9	45
Visingsö	6	3	13	- 7	- 2	1	- 14
Skärstad	- 24	12	38	- 39	106	- 4	41
Lekeryd	- 1	- 5	4	- 32	13	26	6
Tenhult	- 21	- 85	67	36	- 12	13	- 34
Norrahammar	70	3	- 10	- 42	- 35	77	6
Månsarp	23	- 36	13	- 35	32	- 15	40
Norra Mo	- 7	- 15	- 1	- 39	- 19	- 28	- 32
Bankeryd	104	42	- 16	20	113	55	20
Norra Unnaryd <sup>1</sup>	- 1	- 3	- 4	..	..	..	..

<sup>1</sup> Fr.o.m. 2006 har församlingen Norra Unnaryd gått upp i Norra Mo.

### 3:16 Folkmängdens förändringar kommundels- och församlingsvis 2003–2009

*Population changes by municipalities and by parishes*

Kommundel Församling	År						
	2003	2004	2005	2006	2007	2008	2009
<b>Jönköping</b>	<b>362</b>	<b>595</b>	<b>738</b>	<b>948</b>	<b>953</b>	<b>756</b>	<b>643</b>
Sofia	138	249	343	367	470	421	414
Kristina/Ljungarum <sup>1</sup>	..	..	..	582	495	322	215
Kristina <sup>1</sup>	96	242	543	..	..	..	..
Ljungarum <sup>1</sup>	137	91	- 159	..	..	..	..
Järstorp	- 9	13	11	-1	-12	13	14
<b>Huskvarna</b>	<b>112</b>	<b>- 128</b>	<b>47</b>	<b>253</b>	<b>121</b>	<b>333</b>	<b>204</b>
Huskvarna	61	- 145	11	219	100	286	95
Hakarp	51	17	36	34	21	47	109
<b>Gränna</b>	<b>- 5</b>	<b>31</b>	<b>7</b>	<b>- 8</b>	<b>- 1</b>	<b>- 7</b>	<b>49</b>
<b>Visingsö</b>	<b>3</b>	<b>1</b>	<b>- 1</b>	<b>- 15</b>	<b>- 6</b>	<b>- 2</b>	<b>- 10</b>
<b>Skärstad</b>	<b>3</b>	<b>23</b>	<b>60</b>	<b>- 17</b>	<b>129</b>	<b>31</b>	<b>61</b>
Skärstad	9	- 11	41	- 15	107	28	32
Ölmstad	- 6	34	19	- 2	22	3	29
<b>Lekeryd</b>	<b>10</b>	<b>- 1</b>	<b>14</b>	<b>- 19</b>	<b>32</b>	<b>44</b>	<b>28</b>
Svarttorp <sup>1</sup>	- 5	2	4	..	..	..	..
Järsnäs <sup>1</sup>	- 7	10	0	..	..	..	..
Lekeryd <sup>1</sup>	22	- 13	10	..	..	..	..
<b>Tenhult</b>	<b>14</b>	<b>- 49</b>	<b>107</b>	<b>98</b>	<b>78</b>	<b>91</b>	<b>46</b>
Rogberga/Öggestorp <sup>1</sup>	..	..	..	64	24	31	13
Rogberga <sup>1</sup>	77	- 62	29	..	..	..	..
Barnarp	- 51	- 2	78	35	43	60	27
Ödestugu	- 12	6	5	-1	11	0	6
Öggestorp <sup>1</sup>	0	9	- 5	..	..	..	..
<b>Norrahammar <sup>1</sup></b>	<b>71</b>	<b>39</b>	<b>33</b>	<b>- 31</b>	<b>- 1</b>	<b>117</b>	<b>52</b>
<b>Månsarp</b>	<b>43</b>	<b>- 10</b>	<b>29</b>	<b>- 19</b>	<b>75</b>	<b>10</b>	<b>66</b>
<b>Norra Mo</b>	<b>7</b>	<b>- 15</b>	<b>6</b>	<b>- 32</b>	<b>- 16</b>	<b>- 15</b>	<b>- 21</b>
Norra Unnaryd <sup>1</sup>	- 5	- 5	- 7	..	..	..	..
<b>Bankeryd</b>	<b>144</b>	<b>106</b>	<b>5</b>	<b>71</b>	<b>151</b>	<b>87</b>	<b>59</b>
<b>TOTALT</b>	<b>759</b>	<b>587</b>	<b>1 038</b>	<b>1 229</b>	<b>1 515</b>	<b>1 445</b>	<b>1 177</b>

<sup>1</sup> Förändringar i församlingsindelning (se vidare i tabell 1:1 kapitlet "Indelningar").



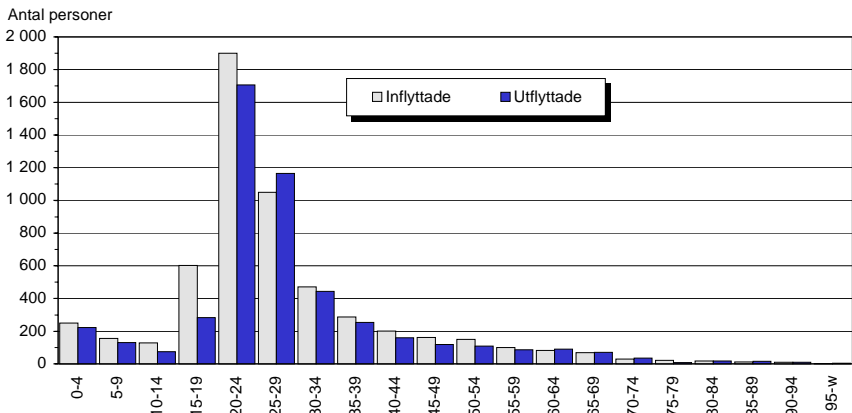
### 3:17 Flyttare efter kön och ålder 2009

*Migration by sex and age*

Ålder	Inflyttade			Utflyttade			Flyttningsnetto		
	Kvinnor	Män	S:a	Kvinnor	Män	S:a	Kvinnor	Män	S:a
0-4	105	145	250	120	102	222	-15	43	28
5-9	85	71	156	70	61	131	15	10	25
10-14	64	66	130	40	34	74	24	32	56
15-19	321	282	603	147	136	283	174	146	320
20-24	1 061	839	1 900	972	734	1 706	89	105	194
25-29	506	544	1 050	582	584	1 166	-76	-40	-116
30-34	227	244	471	194	249	443	33	-5	28
35-39	134	153	287	102	152	254	32	1	33
40-44	83	118	201	60	100	160	23	18	41
45-49	67	96	163	48	71	119	19	25	44
50-54	77	73	150	45	65	110	32	8	40
55-59	44	56	100	33	53	86	11	3	14
60-64	35	47	82	39	50	89	-4	-3	-7
65-69	32	37	69	34	37	71	-2	0	-2
70-74	19	11	30	17	19	36	2	-8	-6
75-79	12	9	21	4	4	8	8	5	13
80-84	10	7	17	15	2	17	-5	5	0
85-89	6	5	11	10	5	15	-4	0	-4
90-94	7	2	9	8	1	9	-1	1	0
95-w	0	1	1	3	0	3	-3	1	-2
<b>TOTALT</b>	<b>2 895</b>	<b>2 806</b>	<b>5 701</b>	<b>2 543</b>	<b>2 459</b>	<b>5 002</b>	<b>352</b>	<b>347</b>	<b>699</b>

### 3:18 Flyttares åldersfördelning 2009

*Migration by age*



### 3:19 Flyttningar efter destination 2008–2009

*Migration by district*

	Inflyttade		Utflyttade		Flyttningsnetto	
	2008	2009	2008	2009	2008	2009
<b>Kommuner i Jönköpings län</b>						
Aneby	86	82	71	74	15	8
Eksjö	69	67	34	53	35	14
Gislaved	82	72	59	49	23	23
Gnosjö	38	37	12	30	26	7
Habo	271	268	313	342	- 42	- 74
Mullsjö	149	166	132	136	17	30
Nässjö	265	294	242	205	23	89
Sävsjö	44	54	21	14	23	40
Tranås	40	78	54	49	- 14	29
Vaggeryd	212	158	186	172	26	- 14
Vetlanda	69	43	26	43	43	0
Värnamo	113	79	70	39	43	40
<b>Kommuner i andra län</b> (De med största flyttströmmarna)						
Borås	87	96	72	97	15	- 1
Göteborg	326	328	438	435	- 112	- 107
Halmstad	63	52	53	70	10	- 18
Helsingborg	52	46	54	43	- 2	3
Kalmar	55	57	19	41	36	16
Linköping	149	129	140	163	9	- 34
Lund	54	68	85	90	- 31	- 22
Malmö	73	108	123	139	- 50	- 31
Norrköping	86	60	73	69	13	- 9
Skövde	61	48	63	45	- 2	3
Stockholm	219	188	338	363	- 119	- 175
Ulricehamn	48	37	31	46	17	- 9
Uppsala	98	67	87	81	11	- 14
Växjö	122	103	96	80	26	23
Örebro	51	89	74	78	- 23	11
<b>Sverige i övrigt</b>	<b>1 845</b>	<b>1 838</b>	<b>1 618</b>	<b>1 612</b>	<b>227</b>	<b>226</b>
<b>Utlandet</b>	<b>1 225</b>	<b>989</b>	<b>435</b>	<b>344</b>	<b>790</b>	<b>645</b>
<b>TOTALT</b>	<b>6 052</b>	<b>5 701</b>	<b>5 019</b>	<b>5 002</b>	<b>1 033</b>	<b>699</b>