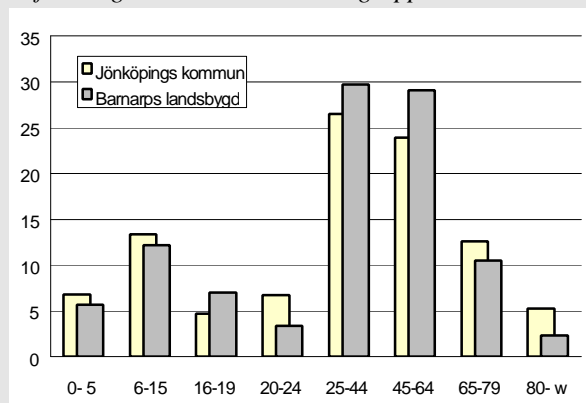
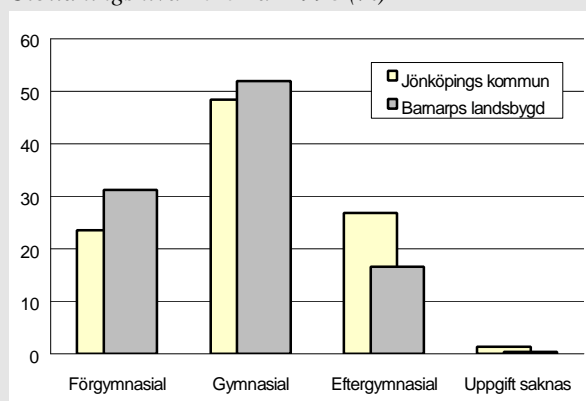


## 332 BARNARPS LANDSBYGD

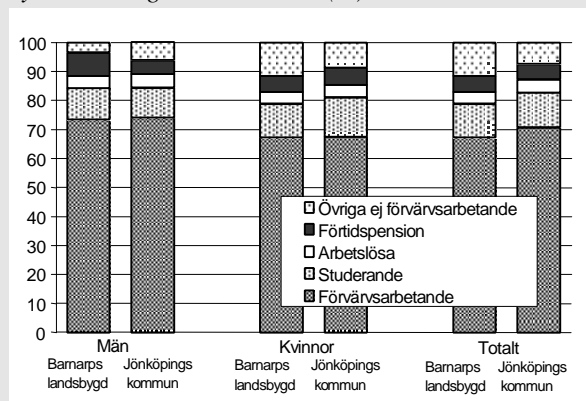
Befolkning – andel i olika åldersgrupper 1999



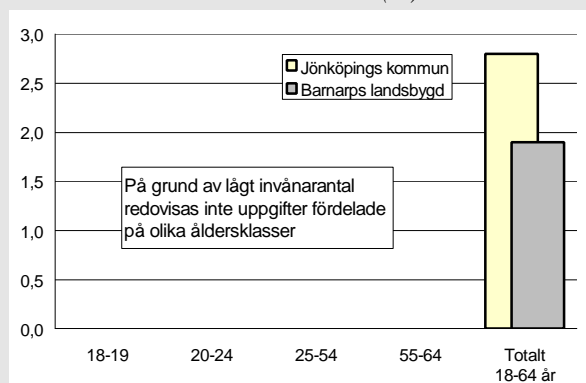
Utbildningsnivå 20-64 år 1998 (%)



Sysselsättning 16-64 år 1998 (%)



Arbetslöshet 18-64 år 2000-10-31 (%)



### Sammanfattning

Barnarps landsbygd består till största delen av småhus. En stor del av befolkningen är i åldersgruppen 30-64 år. Förvärvsfrekvens och disponibel inkomst ligger ungefär på kommunens genomsnitt samtidigt som arbetslösheten är låg. Utbildningsnivån är mycket låg, särskilt bland männen. Ohälsotalet är högt bland männen.

### Befolkning

Områdets befolkning den 31 december 1999 var 474 personer. Befolkningsandelen är över genomsnittet i åldrarna 30-64 år och lägre i gruppen 20-29 år och bland pensionärerna. Andelen ensamstående är något under genomsnittet och andelen utlandsfödda är ungefär hälften av kommunens genomsnitt.

### Bebyggelse

Barnarps landsbygd omfattar ca 170 lägenheter. Av dessa är de flesta småhus.

### Utbildning

Utbildningsnivån ligger betydligt lägre än genomsnittet, särskilt hos männen.

### Sysselsättning

Andelen förvärvsarbetande är något lägre än kommunens genomsnitt. Andelen övriga ej förvärvsarbetande är något högre och bland männen är det en stor andel förtidspensionerade.

### Arbetslöshet

Den öppna arbetslösheten är totalt sett låg. Någon åldersindelning redovisas inte på grund av lågt invånarantal.

### Inkomster

Den disponibla inkomsten ligger något under genomsnittet i de flesta familjekategorierna. Trots detta är inkomsten totalt sett högre än genomsnittet.

### Socialbidrag

Socialbidraget per person och månad är ungefär 30% av kommunens genomsnitt.

### Valdeltagande i kommunvalet

Barnarps landsbygd motsvarar ett valdistrikt. Valdeltagandet är högre än genomsnittet.

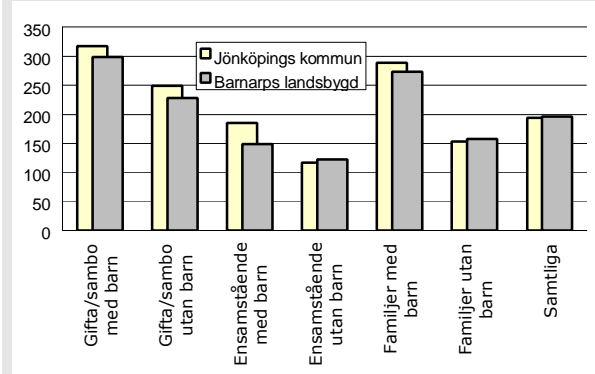
### Ohälsotal

Ohälsotalet är totalt sett något högre än kommunens genomsnitt. Det är betydligt högre bland männen, medan kvinnorna ligger under genomsnittet.

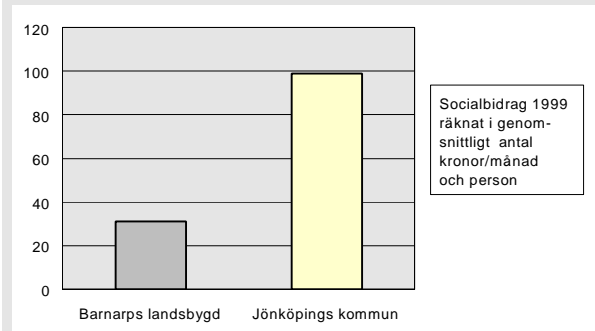
# 332 BARNARPS LANDSBYGD

Barnarps landsbygd	Kommunen
Andel utlandsfödda 1999:	4,6%      10,1%
Andel ensamstående 20- år 1998:	29%      34%
Förvärvsintensitet 20-64 år 1998:	76,1%      75,0%
Öppen arbetslöshet 18-64 år 2000-10-31:	1,9%      2,8%
Andel i arbetsmarknads-åtgärder 18-64 år:	2,6%      1,8%
Ohälsotal 16-64 år 1999:	51,2      43,0
Rökning under graviditeten 1991-95:	31%      17%
Andel 80 år och äldre med hemtjänst 1999:	18,2%      15,9%
Valdeltagande i kommunvalet 1998:	85%      82%
Familjer med bil 1999:	74%      58%
Antal bränder per 100 inv juli 1996-juni 2000:	5,9      1,3
Inrapporterade trafikolyckor per 100 inv 1995-1999:	2,7      1,7
Anmälda brott per 100 inv 1999:	5,9      10,8
Personer 0-20 år i kontakt med socialtjänsten per 100 inv 1999:	0,8      3,2
Missbrukarvård 18-64 år 1999:	0,3      1,1

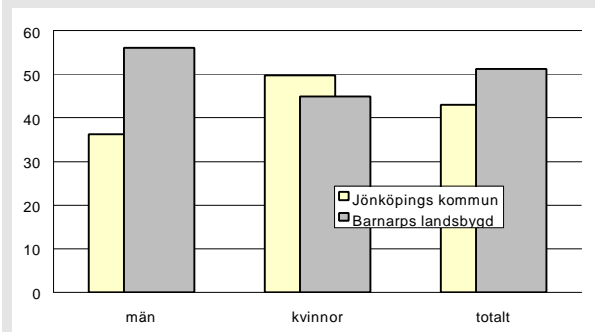
Disponibel inkomst 1998 ( tusentals kronor)



Socialbidrag räknat i kronor/invånare och månad 1999



Ohälsotal 1999



Barnarps landsbygd i förhållande till Jönköpings kommun

index 100 = kommunens genomsnitt

