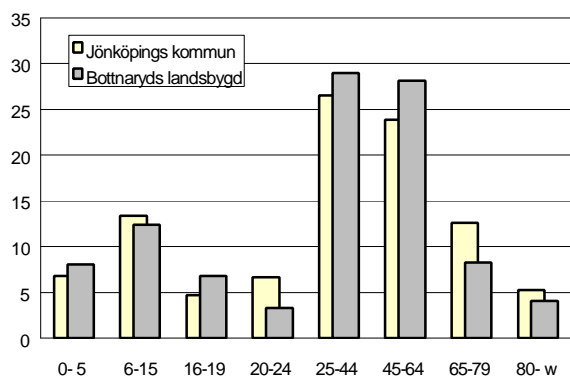
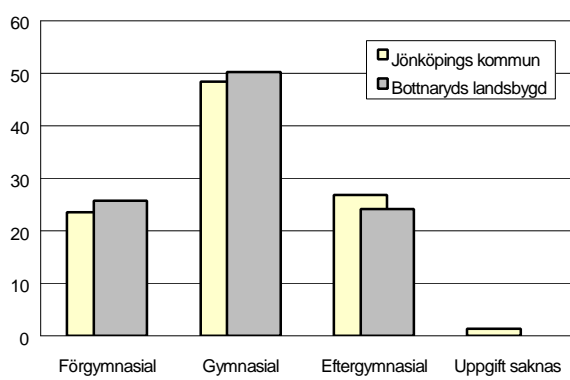


## 412 BOTTNARYDS LANDSBYGD

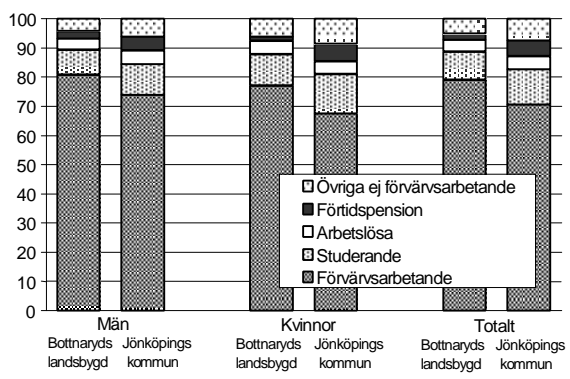
Befolkning – andel i olika åldersgrupper 1999



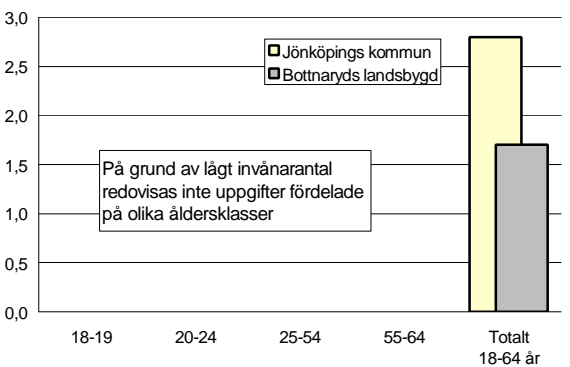
Utbildningsnivå 20-64 år 1998 (%)



Sysselsättning 16-64 år 1998 (%)



Arbetslöshet 18-64 år 2000-10-31 (%)



### Sammanfattning

På Bottnaryds landsbygd bor det en hel del barnfamiljer och få pensionärer. Förvärvsfrekvensen är hög, samtidigt som arbetslösheten är mycket låg. Den disponibla inkomsten och utbildningsnivån ligger runt kommunens genomsnitt. Ohälsotalet är lågt, särskilt hos kvinnorna. Antalet anmälda brott är relativt högt och antalet ungdomar som har varit i kontakt med socialtjänsten ligger över genomsnittet. Även antalet bränder är stort.

### Befolkning

Områdets befolkning den 31 december 1999 var 459 personer. Befolkningsandelen är högre än genomsnittet främst i åldersgrupperna 40-54 och 15-19 år medan andelen pensionärer och 20-24-åringar är betydligt lägre. Andelen ensamstående är låg och även andelen utlandsfödda är betydligt lägre än genomsnittet.

### Bebyggelse

På Bottnaryds landsbygd finns ca 175 lägenheter, nästan uteslutande småhus.

### Utbildning

Utbildningsnivån är något lägre än genomsnittet.

### Sysselsättning

Andelen förvärvsarbete är hög, även bland kvinnorna.

### Arbetslöshet

Den öppna arbetslösheten är totalt sett betydligt lägre än kommunens genomsnitt. Någon indelning i åldersgrupper redovisas inte på grund av lågt invånarantal.

### Inkomster

Den disponibla inkomsten ligger något över genomsnittet.

### Socialbidrag

Socialbidraget per person och månad är ca 20% av kommunens genomsnitt.

### Valdeltagande i kommunvalet

Bottnaryds landsbygd bildar tillsammans med Bottnaryd ett valdistrikt. Valdeltagandet är högt.

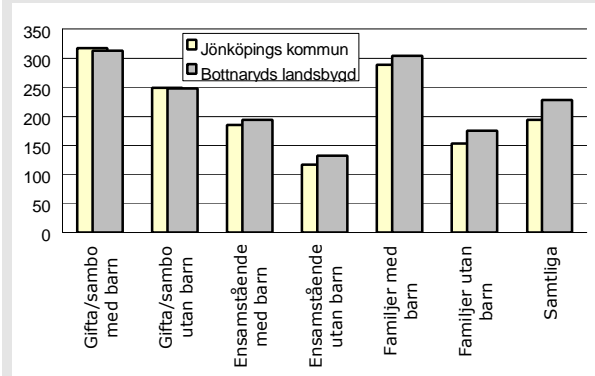
### Ohälsotal

Ohälsotalet är lågt, särskilt bland kvinnorna.

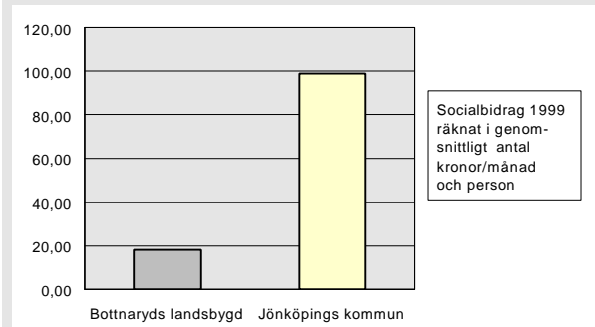
# 412 BOTTNARYDS LANDSBYGD

| Bottnaryds landsbygd  | Kommunen      |       |
|---|---------------|-------|
| Andel utlandsfödda 1999:  | 2,2%          | 10,1% |
| Andel ensamstående 20- år 1998:                                 | 22%           | 34%   |
| Förvärvsintensitet 20-64 år 1998:                               | 85,3%         | 75,0% |
| Öppen arbetslöshet 18-64 år 2000-10-31:                         | 1,7%          | 2,8%  |
| Andel i arbetsmarknads-åtgärder 18-64 år:                       | 0,7%          | 1,8%  |
| Ohälsotal 16-64 år 1999:  | 29,2          | 43,0  |
| Rökning under graviditeten 1991-95:                             | 10%           | 17%   |
| Andel 80 år och äldre med hemtjänst 1999:                       | 10,5%         | 15,9% |
| Valdeltagande i kommunvalet 1998:                               | 86%           | 82%   |
| Familjer med bil 1999:  | 66%           | 58%   |
| Antal bränder per 100 inv juli 1996-juni 2000:                  | 3,7           | 1,3   |
| Inrapporterade trafikolyckor per 100 inv 1995-1999:             | ingen uppgift | 1,7   |
| Anmälda brott per 100 inv 1999:                                 | 8,7           | 10,8  |
| Personer 0-20 år i kontakt med socialtjänsten per 100 inv 1999: | 3,9           | 3,2   |
| Missbrukarvård 18-64 år 1999:                                   | 0,3           | 1,1   |

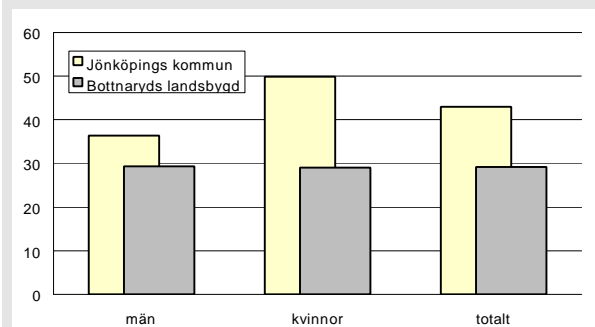
Disponibel inkomst 1998 ( tusentals kronor)



Socialbidrag räknat i kronor/invånare och månad 1999



Ohälsotal 1999



Bottnaryds landsbygd i förhållande till Jönköpings kommun

index 100 = kommunens genomsnitt

