

Elfiske i Jönköpings kommun 2014



Februari 2015

Jönköpings Fiskeribiologi AB på uppdrag av Miljökontoret i Jönköpings kommun

Innehållsförteckning

Resultat och kommentarer	2
Sågbäcken, Nedan def hinder	2
Lillån Bankeryd, Torpet.....	2
Lillån Bankeryd, Månseryd	2
Dunkehallaån, Statoil.....	3
Kärrån, Smörvik.....	3
Tabergså, Nedan blockdammen.....	4
Tabergså, Hammargården.....	4
Tabergså, Nedan Bruket.....	5
Tabergså, Nedan Slätten.....	6
Kallebäcken, Ovan Stavåkra	6
Sandserysån, Ovan flygplatsen	7
Sandserysån, Hassafallsvägen.....	7
Lillån Råslätt, Nedan kulvert, Lockebo.....	7
Huskvarnaån, Rammbron.....	8
Huskvarnaån, Huskvarna krv.....	8
Lillån Huskvarna, Norrgården	8
Sammanfattande kommentar	9

Elfiske i Jönköpings kommun 2014

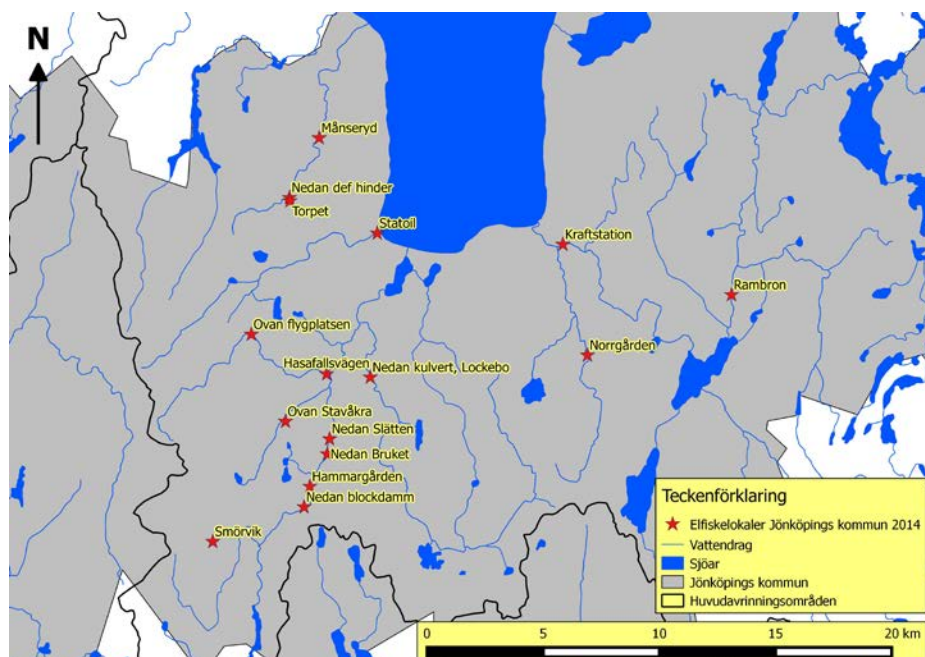
De genomförda elfiskena har skett framförallt som uppföljning av tidigare fisken eller som uppföljningen av och inför fiskevårdsinsatser i Lillån i Bankeryd, Tabergsåån med biflöden och i Huskvarnaån med Lillån.

I tabell 1 redovisas resultatet från de elfiskena som genomfördes och i kartan i figur 1 har lokalerna 2014 markerats. Elfiskena genomfördes av Jönköpings Fiskeribiologi, Per Sjöstrand, delvis i samarbete med Miljökontoret där Jenny Kanerva Eriksson medverkade och delvis med Ayoub Hamdami som medhjälpare. Denna redovisning har skrivits av Per Sjöstrand.

Tabell 1 Fångster vid elfiske i Jönköpings kommun 2014

Vattendrag	Lokal	Koordinater		Yta, m ²	k	Fångst, st												
						Öring 0+	Öring > 0+	Abborre	Bergsimpa	Elritsa	Gädda	Lake	Mört	Nejonöga	Småspigg	Signalräftra		
Sågbäcken	Nedan def hinder	640993	139767	80	1	0	4											
Lillån Bankeryd	Torpet	640979	139769	60	1	12	26											
Lillån Bankeryd	Månseryd	641250	139895	135	3	119	48									2		2
Dunkehallaån	Statoil	640840	140145	90	1	48	7			1		2						
Kärrån	Smörvik	639513	139437	205	1	8	2											5
Tabergsåån	Nedan blockdamm	639662	139830	165	1	24	2		37									
Tabergsåån	Ham margården	639750	139855	220	1	49	15		11									2
Tabergsåån	Nedan Bruket	639890	139930	210	1	57	12		38									
Tabergsåån	Nedan Slätten	639955	139940	235	3	84	31		43	1								
Kallebäcken	Ovan Stavåkra	640030	139750	110	1	57	53		10									
Sandserydsån	Ovan flygplatsen	640405	139603	160	1	7	2			3								4
Sandserydsån	Hasafällsvägen	640234	139927	130	1	17	9		11		1							3
Lillån Råslätt	Nedan kulvert, Lockebo	640220	140115	270	1	48	2		8									2
Huskvarnaån	Rambron	640575	141670	180	1	2	3	13				4	2					2
Huskvarnaån	Kraftstation	640792	140944	66	1	31	0					3						
Lillån Huskvarna	Norrgården	640315	141050	140	1	219	11											
						782	227	13	158	5	0	10	2	2	0	20		

k = antalet utfiskningar på lokalen.



Figur 1 Elfiskelokaler i Jönköpings kommun 2014.

I tabellen anges antalet fångade fiskar, medan i figurerna som följer så presenteras en beräknad täthet för att få en bättre jämförelse mellan olika lokaler och fiskesätt (en eller tre omgångar). Den beräknade tätheten syftar till att beskriva hur många fiskar som fanns på tex 100 m² av provytan, inte bara hur många som fångades. Fiskar man på små årsungar av öring fångar man kanske 50% på ett fiske. Om fångsten är 10 st blir då det beräknade antalet som inte fångades också 10, dvs 20 tillsammans. Om den avfiskade ytan var 100 m² blir beräknad täthet 20 st/100 m². För fjolårsungar räknar man ofta med högre effektivitet, tex 65 %, och en större del av fisken fångas på första fisket, vilket tas med i beräkningen.

Resultat och kommentarer

Sågbäcken, Nedan def hinder

2014-10-03

Lokalen är belägen i nedre delen på Sågbäcken, ca 1 km nedströms Rustorpsdammen, och ca 50 m nedströms det definitiva naturliga vandringshindret i bäcken. Miljön utgörs av strömmande vatten med viss fallhöjd. Botten domineras av block, sand och sten. Den fiskade lokalen utgör en bra öringbiotop.

Här fångades enbart några få öringar mellan 12 och 24 cm, dvs fjolårsungar eller större. Lokalen kan jämföras med referenslokalen Torpet i Lillåns "huvudfåra" som ligger strax öster om denna lokal. Där fångades både 0+ och större öring på en något mindre lokal. I Sågbäcken noterades väldigt mycket Gammarus, trots det var de fångade öringarna inte i märkbart god kondition. På bottnarna låg ovanligt mycket löv. Inga lekgropar har observerats i bäcken de senaste åren.

Sågbäcken har tidigare haft ett avvikande utseende och resultaten från elfisket bekräftar att bäcken inte fungerar lika bra som andra delar av Lillån. Troligen är vattenkvaliteten under sommaren så påverkad att öring då inte kan stå kvar och att nedbrytare som Gammarus inte heller kan fungera. På hösten med sjunkande vattentemperaturer kommer Gammarus i gång och ett fåtal öringar vågar vandra upp i bäcken. Vattenkvaliteten på avrinningen från Rustorpsdammen borde kontrolleras, inte minst på sommaren.

Lillån Bankeryd, Torpet

2014-10-03

Lokalen ligger uppströms dammen vid Månseryd som i och med nya omlöpet som byggdes 2007 inte längre är ett vandringshinder för Vätteröringen i Lillån. Vätteröringar har även lekt i området, hösten 2012 noterades 16 lekgropar mellan Lalleryd och Skams hål, några i direkt anslutning till lokalen. Lokalen utgörs av en troligen grävd utloppskanal från det gamla kraftverket med ganska branta stränder och med dominans av sand-, grus-, och stenbottnar, dvs ingen idealisk biotop för årsungar

Lokalen fiskades som referens till den närliggande lokalen i Sågbäcken. Här fångades både årsungar och fjolårsungar. Tätheten var hög för de äldre öringarna.

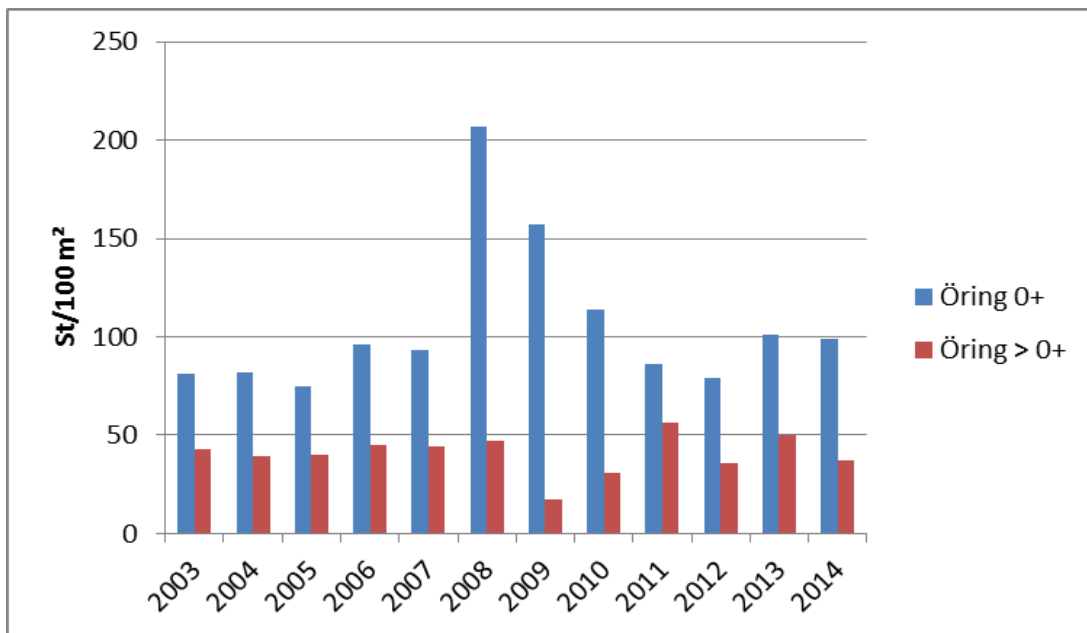
Lillån Bankeryd, Månseryd

2014-10-03

Lokalen ligger uppströms Attarpsdammen som i och med omlöpet 2006 inte längre är ett definitivt vandringshinder för Vätteröringen i Lillån. Vätteröringar har även lekt i området, på hösten 2006 fanns det 11 större lekgropar mellan Falköpingsvägen och väg 195, och hösten

2012 räknades 10 lekgropar in på samma sträcka. Lokalen utgörs av en omväxlande strömsträcka med några djupare partier med sten- och sandbotten. Lokalen var uppföljningslokal för omlöpet vid Attarpsdammen och bekostades delvis av EU:s fiskefond fram till och med 2009.

Lokalen har nu fiskats varje år sedan 2003 och har haft ett tätt öringbestånd hela tiden, men 2008 ökade fångsterna ändå till 307 öringar. Under 2014 stannade fångsten på 167 öringar, samma nivå som 2013. Beräknade tätheter framgår av fig 2. Den ovanligt stabila serien med höga tätheterna av fjolårsungar bröts tillfälligt 2009 men har de senaste 4 åren legat på 44 st/100 m² i medeltal. Här låg fångad biomassa 2014 på ca 1,2 kg/100 m². På lokalen finns även gott om nejonögalarver, de flesta för små för att fångas.



Figur 2 Beräknade tätheter i Lillån nedan Månseryd

Dunkehallaån, Statoil

2014-09-04

Dunkehallaån har en sträcka på knappt 200 m närmast Vättern inne i Jönköping där Vätteröring kan vandra upp för lek. Sträckan har sten och blockbotten och en omväxlande fallhöjd som skapar en tämligen bra öringbiotop.

Fångsten bestod av 55 öringar, lake och en elritsa. Jämfört med 2010 hade antalet årsungar ökat påtagligt och de större öringarna minskat i antal.

Kärrån, Smörvik

2014-09-04

Kärrån utgör en del av Kåperydsåns övre delar och tillhör alltså Tabergsåns avrinningsområde. Bäckens utgjorde på lokalen gräns mellan åker och skog, men var tämligen bra skuggad. Bäckens dominerades av block och sten och lokalen var rätt grund.

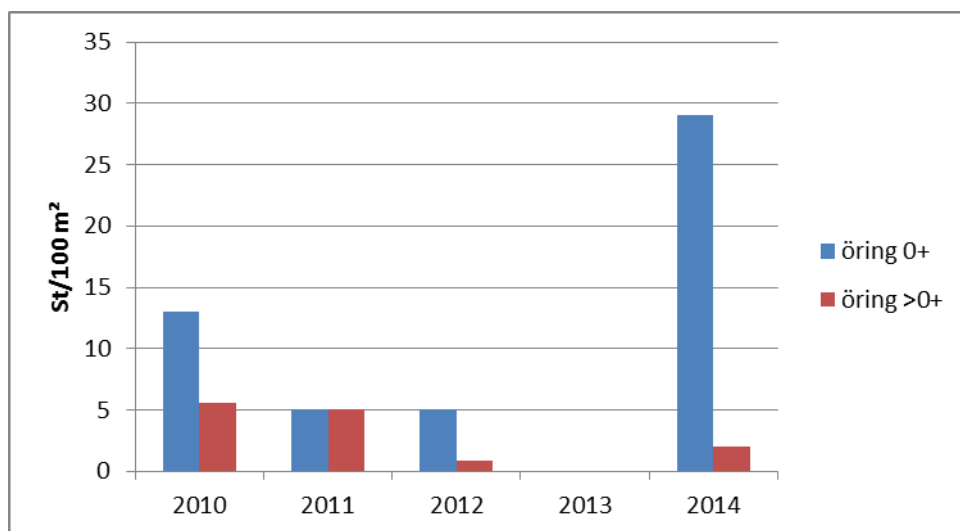
Här fångades 10 öringar varav 8 årsungar vilket är väldigt likt resultatet från 2009 när lokalen fiskades första gången. Årsungarna stod då alla nedströms vägtrummmorna på en sträcka med grusbänkar där lek troligen sker.

Tabergså, Nedan blockdammen

2014-08-07

En sedan 2010 ny lokal i Tabergså vid Tabergs norra infart. Lokalen ligger strax nedströms den gamla blockdammen (Jönssondammen) som förr ledde av vatten i en lång kanal till ett kraftverk nedan Mattesdammen. Jönssondammen är ej passerbar för fisk utom möjligen vid höga flöden. Ca 1 km nedströms ligger Masmästardammen som ännu hindrar uppvandrande fisk vilket gör att öringarna på lokalen är instängda i denna del av Tabergså. Lokalen har lite släta sten- och grusbottnar där det är ont om större block.

Fångsten har ofta dominerats av bergsimpa, och tätheterna av öring legat betydligt lägre än på sträckor med Vätteröring, men 2014 fångades 24 0+ på lokalen, klart bästa resultatet hittills på lokalen sedan 2010. Resultatet tyder på att 2014 var ett gynnsamt år för öringens reproduktion i Tabergså.



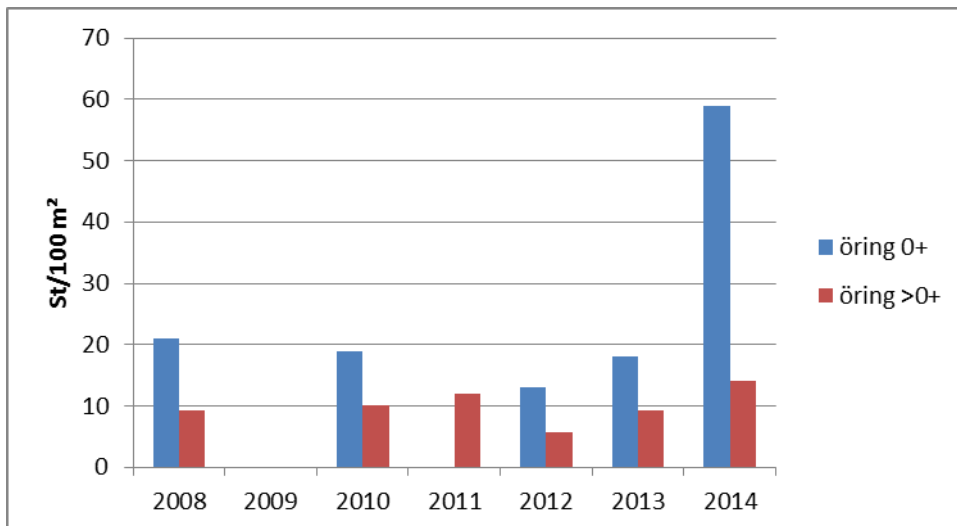
Figur 3 Beräknad täthet av öring på lokalen Nedan blockdammen i Tabergså

Tabergså, Hammargården

2014-08-07

Lokalen ligger uppströms Massadammen i Norrahammar som revs ut 2011, men också uppströms dammen ovan bruket som åtminstone kan försvåra uppvandringen. Lokalen utgörs av en välskuggad strömsträcka med några djupare partier. Som de flesta sträckor i Tabergså är den något påverkad av rensningar och utfyllnader längs stränderna.

Lokalen fiskade 1995-96 och nu har den fiskats flertalet år sedan 2008. Fångsterna har dominerats av öring och bergsimpa och ofta har 25-30 öringar fångats med en svacka 2011 med endast 13, samtliga fjolårsungar eller äldre. Årets resultat är klart bättre än tidigare med 64 öringar vilket troligen är en följd av både det goda året (se lokalen ovan) och att Vätteröring först nu lekt i området i tillräcklig omfattning.



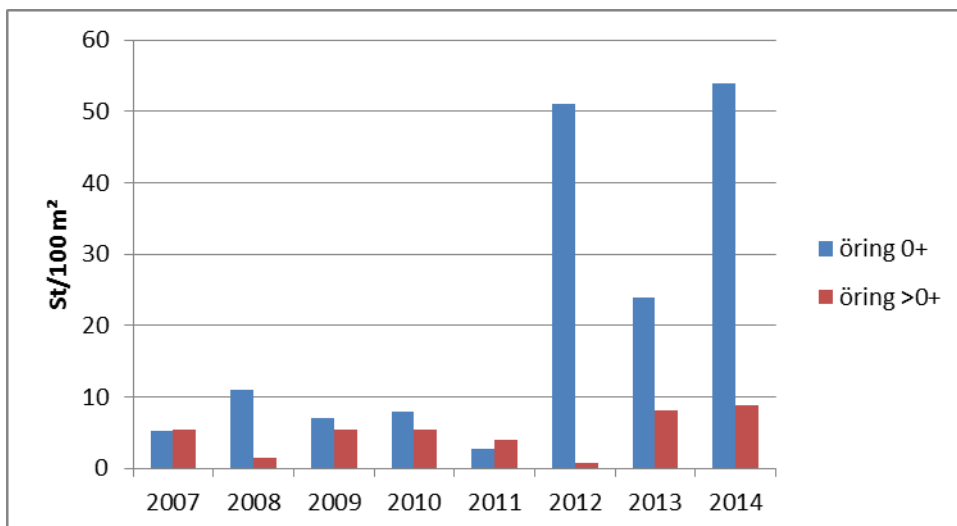
Figur 4 Beräknad täthet av öring på lokalen Hammargården i Tabergsån

Tabergsån, Nedan Bruket

2014-08-07

Även denna lokal ligger uppströms Massadammen i Norrahammar men nedanför Norrahammars bruk. Lokalen utgörs av en välskuggad tidigare rensad strömsträcka med relativt släta bottnar av sten och block. Under hösten 2014 biotopvårdades sträckan genom utläggning av ett lastbilslass med mindre block.

Efter en nedgång 2011 fångades 2012 betydligt mer öring 0+ än vid något tidigare elfiske, se figur. Resultatet visar att öring från Vättern lekte på sträckan hösten 2011 och alltså passerade den utrivna Massadammen. Även 2013 var det mer årsungar än tidigare men också en ökning av fjolårsungarna. Resultatet 2014 är det bästa hittills, med högre tätheter av både årsungar och fjolårsungar. Fortfarande gott om bergsimpå.



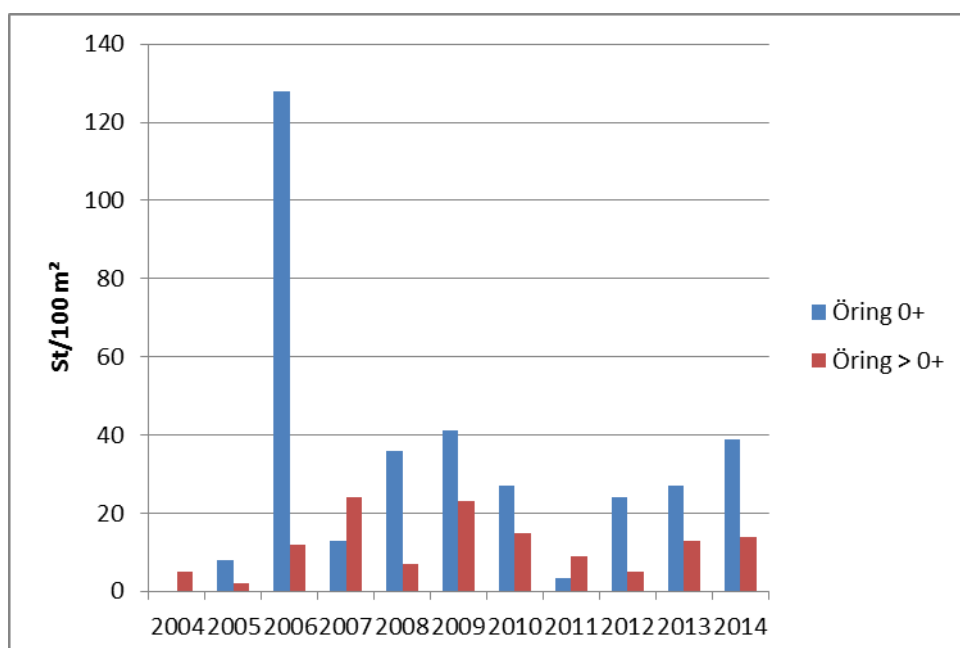
Figur 5 Beräknad täthet av öring på lokalen Nedan bruket i Tabergsån

Tabergså, Nedan Slätten

2014-09-05

Lokalen ligger nedströms Massadammen i Norrahammar som i och med utrivningen av Hökhultsdammen 2005 var första definitiva vandringshinder för Vätteröringen i Tabergså fram till 2011. Vätteröringar kunde därför leka i området första gången på hösten 2005. Lokalen utgörs av en omväxlande strömsträcka med några djupare partier. Lokalen var uppföljningslokal för utrivningen av Hökhultsdammen och elfisket 2005-2009 ingick i uppföljningen som krävs av EU:s fiskefond.

Under 2011 stördes lokalen av arbetena i den utrivna Massadammen ovanpå att 2011 var ett dåligt år i Tabergså även uppströms Massadammen. Sedan 2011 har resultaten förbättrats varje år, så även 2014 som är väldigt nära medelvärdet för perioden från 2006. Beräknade tätheter framgår av fig 6. Resultatet 2005 kan ses som typiskt för produktionen innan Vätteröringarna nådde sträckan.



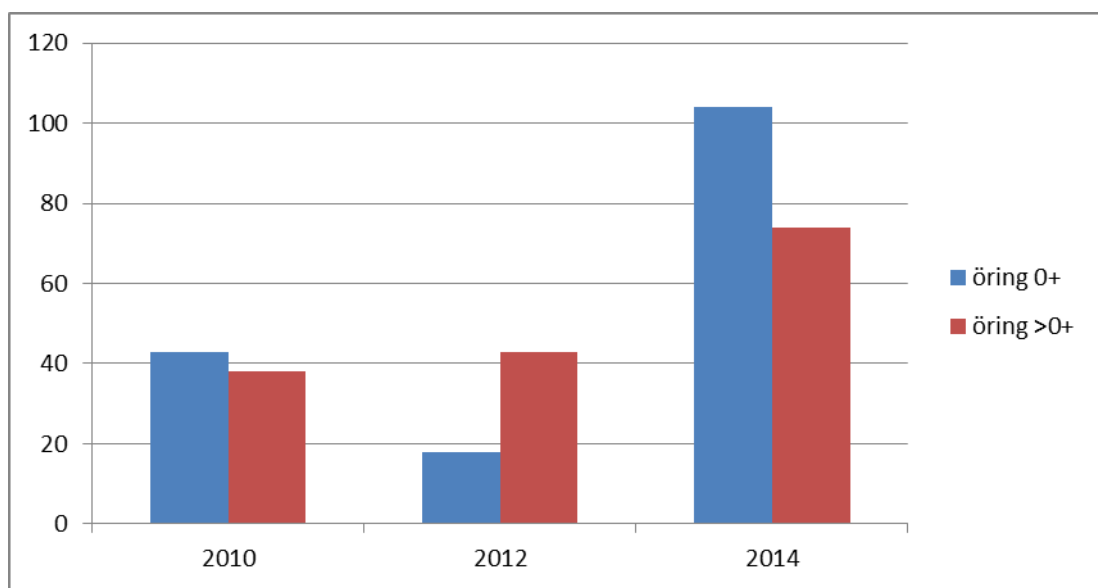
Figur 6 Beräknade tätheter av öring i Tabergså nedan Slätten.

Kallebäcken, Ovan Stavåkra

2014-08-07

Ny lokal 2010 som ligger ca 400 m väster om Stavåkrastugan i de mellersta delarna av Kallebäcken uppströms Hovslätt. Kallebäcken går här i en markerad dalgång med blandskog och många blöta utströmningsområden kring bäcken. Botten dominerades av sten och grus. Sedan fiskvägarna byggdes i Hovslätt 2002 har Vätteröring nått sträckor ca 1 km uppströms denna lokal.

Detta elfiske visade på ett tätt bestånd av öring med hög täthet av fjolårsungar, tydligt bättre än tidigare år. Det kalla vattnet i bäcken påverkar dock tillväxten så att några av fjolårsgruppen var under 100 mm och största 0+ var endast 67 mm. Troligen ökar andelen 3-åriga smolt under sådana förhållanden. På lokalen fanns även några bergsimpor, som dock fanns i bäcken innan fiskvägarna tillkom.



Figur 7 Beräknad täthet av öring på lokalen Ovan Stavåkra

Sandserydsån, Ovan flygplatsen

2014-09-04

Lokalen ligger strax innanför skogskanten väster om flygplatsen, dvs inne i naturreservatet för Södra Dumme mosse och uppströms den omgrävda öppna fåran runt flygplatsen. Lokalen såg ut som en bra öringlokal med strömmande vatten och sten- och blockbotten.

Här fångades fler öringar än både 2008 och 2011, och framförallt ett antal årsungar för första gången. Tillsammans med fångsten av elritsan och fem mindre signalkräfter betyder årets resultat att farhågorna om försurningspåverkan är mindre än tidigare.

Sandserydsån, Hassafallsvägen

2014-09-04

Denna lokal ligger i Sandserydsåns nedre delar, ca 200 m upp från Tabergsån, men nedanför vandringshindret vid Hassafall. Hit kan alltså öring från Vättern vandra för lek. Lokalen var omväxlande med strömmande och forsande vatten och sten- och blockbotten.

Här fångades 26 öringar varav 17 var årsungar, samt en del bergsimpa och en lake. Liksom i Tabergsån ett bra år för årsungar. Detta är det bästa resultatet på lokalen hittills även om tätheterna är något blygsamma. Lokalen har tidigare fiskats 2008 och 2011.

Lillån Råslätt, Nedan kulvert, Lockebo

2014-09-05

Denna lokal ligger i Lillån nedan vandringshindret vid dammen vid Lockebo, strax uppströms Råslätt. Hit kan alltså öring från Vättern vandra för lek. Lokalen har ganska släta bottnar som domineras av sand och grus och utgör ingen bra öringlokal vid högre flöden. Större lekgropar har sett i området tidigare år. Sträckan skulle kunna förbättras som öringbiotop med biotopåtgärder. Korttidsreglering sker av kraftverken längre upp i Lillån.

Här fångades 50 öringar varav 48 årsungar samt bergsimpor. Det är det klart bästa resultatet på lokalen som fiskades första gången 2002. Då fångades 38 öringar, samtliga årsungar,

varav 23 i första fisket. Antalet öring minskade sedan 2008, troligen pga av yttre påverkan, men repade sig något till 2011.

Huskvarnaån, Rammbron

2014-08-06

Lokalen ligger nedströms dammen och landsvägsbron vid infarten till Lekeryd. Lokalen var omväxlande med rik vegetation, och gav ett näringsrikt intryck. Biotopen domineras av block och sten och utgör i det avseendet en bra miljö för öring. Reningsverket i Lekeryd ligger strax uppströms lokalen och Stensjön ca 2,6 km nedströms. Troligen kan det ske ett utbyte via Stensjön med öringbeståndet i Stensjöån.

Här fångades både öring, abborre, lake och mört. Fångsten av öring bestod av 2 st 0+ och 3 större öringar. Det är första gången årsungar fångas på lokalen. Vid första elfisket 1992 fångades ytterligare några arter. Både elritsa och bergsimpa saknades i fångsten 2009 och 2014 jämfört med 1992. Fisketillgången 2009 var märkligt låg med tanke på det näringsrika intrycket.

Huskvarnaån, Huskvarna kraftverk

2014-08-06

Lokalen ligger i den ursprungliga fåran i höjd med Huskvarna kraftverk. Lokalen som låg nedan och in under bron var väldigt grund vid rådande flöde och domineras av block och sten.

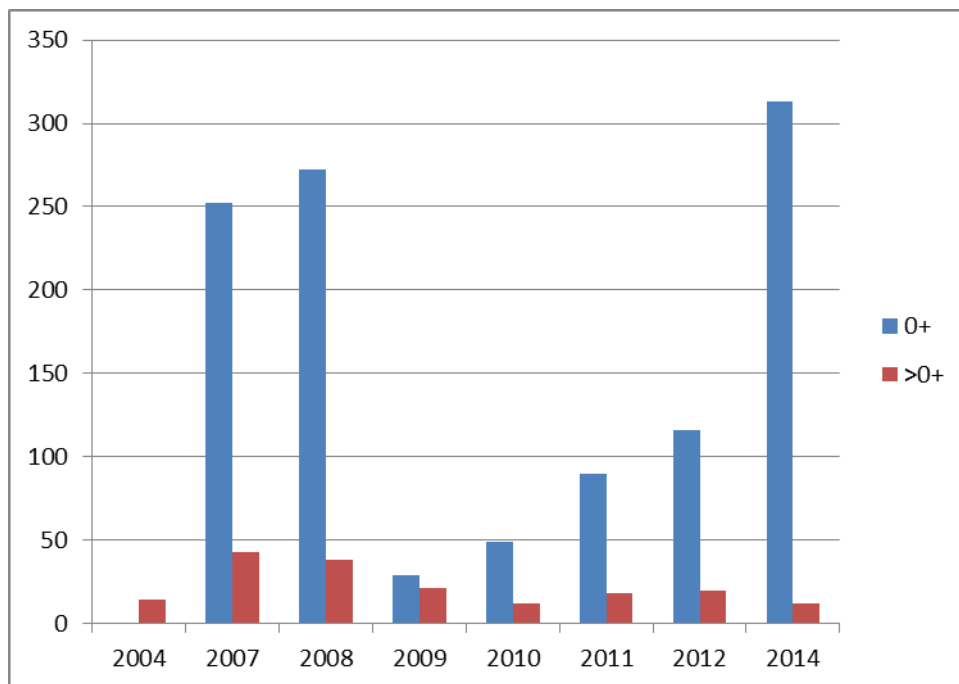
Här fångades även 2014 tätt med årsungar av öring(31 st) på den grunda lokalen, dock inte lika mycket som 2008 (71 st). De måste dock ha haft tämligen stabila förhållanden under sommaren för att kunna stå på så grunt vatten. Årsungarna borde som 1-årig öring kunna utnyttja andra delar av fåran upp till fallen, en sträcka som får vatten i huvudsak från Hakarpsbäcken eftersom Huskvarnaåns vatten leds till kraftverket.

Lillån Huskvarna, Norrgården

2014-08-06

Lokalen ligger uppströms fallen vid Hyltan men nedströms den gamla dammen vid Klevarp som utgör definitivt vandringshinder i Lillån. Sedan 2007 har elfiske på lokalen visat att Vätteröring tar sig förbi Hyltan och leker uppströms. Biotopen domineras av block och sten och utgör i det avseendet en bra miljö för öring. Lokalen var några år delvis indämd av bråte som hamnat i ån från röjningen av en kraftledning strax uppströms. Vid första elfisket 1990 fångades ingen fisk på lokalen.

Här fångades 2014 hela 296 öringar vilket är mer än fångsterna 2007 och 2008, då mer än 200 öringar fångades, och mycket mer än resultatet från 2009-2012, se fig 8. Antalet fjolårsungar är dock mer beskedligt. Flödet under 2009 och 2010 bör ha varit tillräckligt, möjligen med undantag för juli 2010, men någon annan form av störning kan ha uppträtt. Lillån är ett utsatt vattendrag med tanke på åns karaktär av stort ofta oskuggat åkerdike längre upp i Tenhultsdalen. Uppvandringen förbi fallet vid Hyltan tycks dock fungera.



Figur 8 Beräknad täthet av öring på lokalen Norrgården

Sammanfattande kommentar

Förhållandena under 2014 vad gäller tex flöden och temperatur och kanske även förutsättningarna för leken 2013 verkar ha varit bättre än vanligt vilket gav höga tätheter av öring i vattendragen efter sommaren 2014. För 9 av de 14 lokaler som fiskats tidigare är fångsterna av öring den största noterade, och speciellt gäller det för Tabergsåån med biflödena Kallebäcken, Sandserysån och Lillån, men även i Huskvarnaån och dess biflöde Lillån.