

Elfiske i Jönköpings kommun 2015



April 2016

Jönköpings Fiskeribiologi AB på uppdrag av Miljökontoret i Jönköpings kommun

Innehållsförteckning

| | |
|---|---|
| Elfiske i Jönköpings kommun 2015..... | 1 |
| Resultat och kommentarer | 2 |
| Domneån, Brusafors | 2 |
| Lillån Bankeryd, Lalleryd nedre | 3 |
| Lillån Bankeryd, Tjurhagen Månseryd | 3 |
| Björnebergsbäcken, Mynningen | 4 |
| Tabergsån, Hammargården | 4 |
| Tabergsån, Nedan Bruket | 5 |
| Tabergsån, Nedan Slätten..... | 6 |
| Lillån Huskvarna, Norrgården | 6 |
| Gudmunderydsbäcken, Mynningen | 7 |
| Sammanfattande kommentar | 7 |

Elfiske i Jönköpings kommun 2015

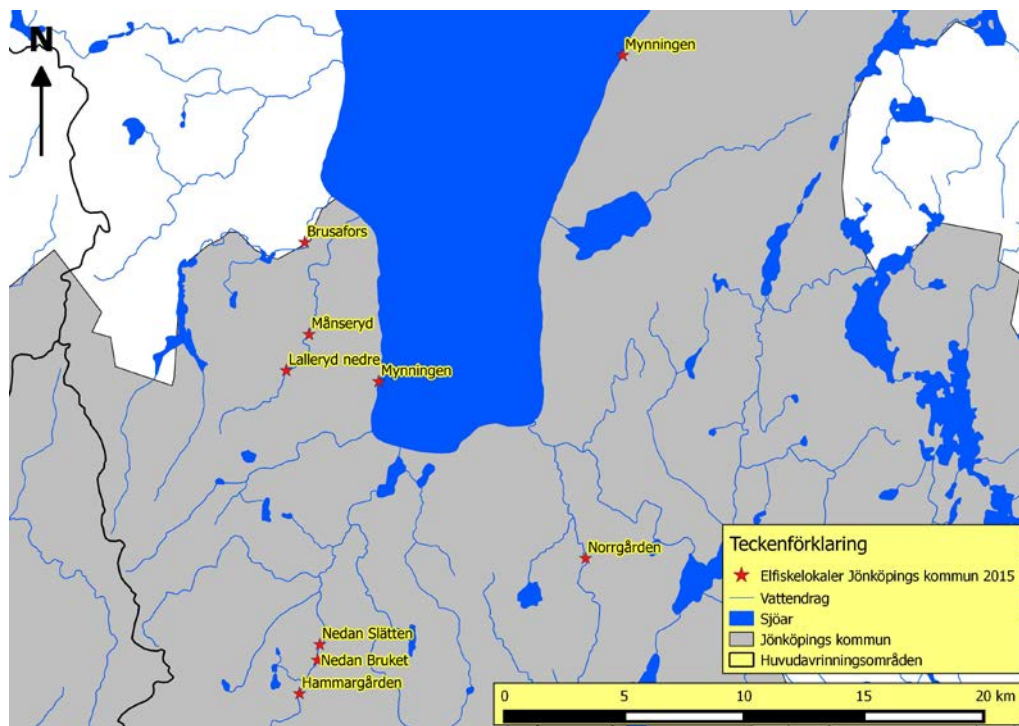
De genomförda elfiskena har skett framförallt som uppföljning av tidigare fisken eller som uppföljningen av och inför fiskevårdsinsatser i Lillån i Bankeryd ,Tabergsås med biflöden och i Huskvarnaån med Lillån.

I tabell 1 redovisas resultatet från de elfiskena som genomfördes och i kartan i figur 1 har lokalerna 2015 markerats. Elfiskena genomfördes av Jönköpings Fiskeribiologi, Per Sjöstrand, i huvudsak med Alex Kurtsson som medhjälpare, men även Olle Runnerus och Niklas Nilsson medverkade på var sin lokal. Denna redovisning har skrivits av Per Sjöstrand.

Tabell 1 Fångster vid elfiske i Jönköpings kommun 2015

| Elfiske i Jönköpings kommun 2015 | | | | | Fångst, st | | | | | | | | | | |
|----------------------------------|----------------|---------------|---------------------|---|------------|------------|---------|-----------|---------|-------|------|------|----------|----------|--------------|
| Vattendrag | Lokal | Koordinater | Yta, m ² | k | Öring 0+ | Öring > 0+ | Abborre | Bergsimpa | Elritsa | Gädda | Lake | Mört | Nejonöga | Småspigg | Signalkräffa |
| Domneån | Brusafors | 641634 139877 | 200 | 1 | 47 | 5 | | | | | | | | | 6 |
| Lillån Bankeryd | Lalleryd nedre | 641099 139800 | 170 | 3 | 320 | 61 | | | | | | | 3 | | |
| Lillån Bankeryd | Månseryd | 641250 139895 | 135 | 3 | 165 | 55 | | | | | | | | | |
| Björnebergsbäcken | Mynningen | 641053 140186 | 55 | 1 | 106 | | | | | | | | | | |
| Tabergsås | Ham margården | 639750 139855 | 220 | 1 | 54 | 5 | 16 | | | | | | | | 1 |
| Tabergsås | Nedan Bruket | 639890 139930 | 210 | 1 | 50 | 8 | 51 | | | | | | | | |
| Tabergsås | Nedan Slätten | 639955 139940 | 235 | 3 | 76 | 31 | 50 | | | | | | | | |
| Lillån Huskvarna | Norrgården | 640315 141050 | 140 | 1 | 116 | 4 | | | | | | | | | 1 |
| Gudmunderydsbäcken | Mynningen | 642415 141205 | 25 | 1 | 14 | | | | | | | | | | |
| | | | | | 581 | 103 | 0 | 117 | 0 | 0 | 0 | 0 | 0 | 0 | 2 |

k = antalet utfiskningar på lokalen.



Figur 1 Elfiskelokaler i Jönköpings kommun 2015.

I tabellen anges antalet fångade fiskar, medan i figurerna som följer så presenteras en beräknad täthet för att få en bättre jämförelse mellan olika lokaler och fiskesätt (en eller tre omgångar). Den beräknade tätheten syftar till att beskriva hur många fiskar som fanns på tex 100 m² av provytan, inte bara hur många som fångades. Fiskar man på små årsungar av öring fångar man kanske 50% på ett fiske. Om fångsten är 10 st blir då det beräknade antalet som inte fångades också 10, dvs 20 tillsammans. Om den avfiskade ytan var 100 m² blir beräknad täthet 20 st/100 m². För fjolårsungar räknar man ofta med högre effektivitet, tex 65 %, och en större del av fisken fångas på första fisket, vilket tas med i beräkningen.

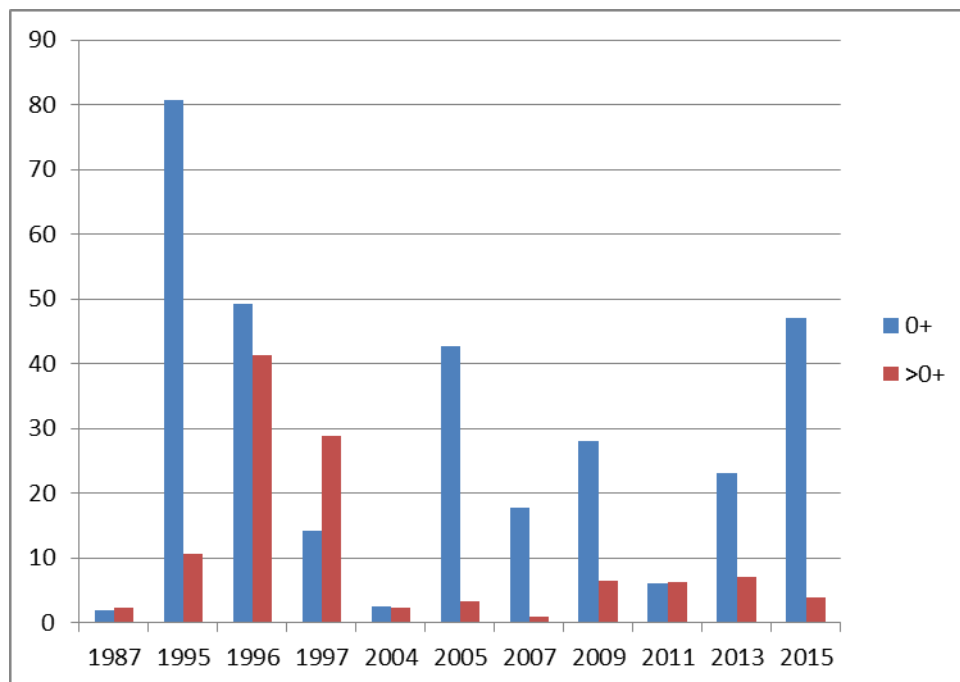
Resultat och kommentarer

Domneån, Brusafors

2018-08-18

Lokalen är belägen uppströms en vägbro nedanför första definitiva vandringshindret (Alaforsdammen) i Domneån. Den utgör alltså ett uppväxtområde för öring från Vättern. Fåran är ganska brant med mycket forsande vatten vid högre flöden. Botten dominerades av block och sten och är en bra öringbiotop.

Här fångades nu 52 öringar med stor dominans av årsungar (47 st 0+), vilket är något bättre än elfisket 2013 och klart bättre än 2011, men inom den variation som lokalen uppvisat sedan 2004, se fig 2. Någon tydlig påverkan från tubbrottet vid Hulebo är svår att se både 2013 och 2015. Öringbeståndet i ån är påverkat av den reglering som sker i ån för driften av flera kraftverk på fallsträckan upp till Klerebodammen. I befintliga domar finns inget krav på minimitappning och tidigare förekom nolttappningar frekvent, vilket de låga fångsterna vid elfisket 1987 visar. Sedan 1990-talet har en frivillig minimitappning tillämpats och fångsterna ökade påtagligt, 1995 och 1996 var tätheterna tom höga på lokalen, även för fjolårsungar, se figur 2 med beräknade tätheter nedan. Det hade varit bra om förhållandena som möjliggjorde dessa höga tätheter kunde återskapas igen.



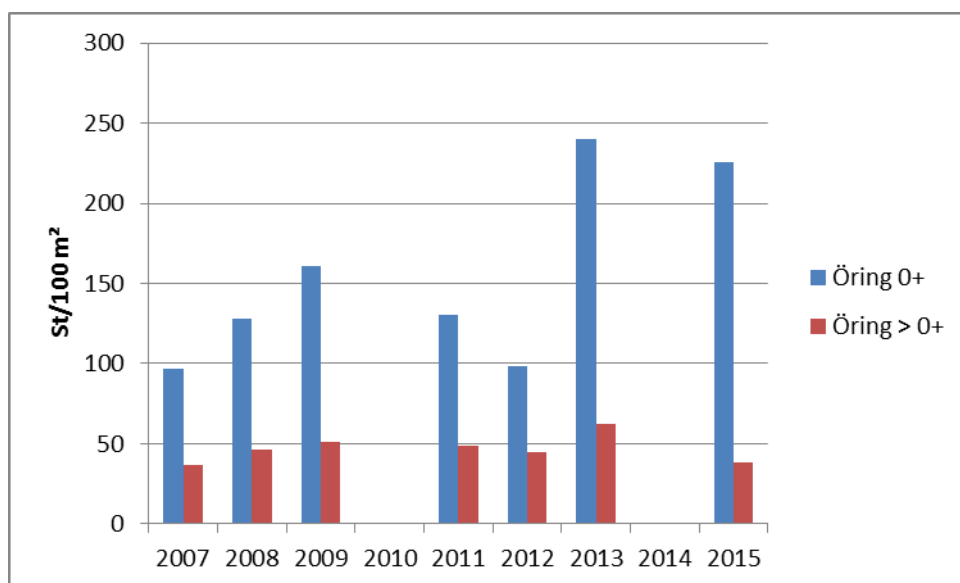
Figur 2 Beräknade tätheter i Domneån vid Brusafors

Lillån Bankeryd, Lalleryd nedre

2015-09-25

Lokalen ligger uppströms dammen vid Månseryd som i och med nya omlöpet som byggdes 2007 inte längre är ett vandringshinder för Vätteröringen i Lillån. Vätteröringar har även lekt i området sedan 2007. Enstaka Vätteröringar kan ha gått förbi dammen vid Månseryd redan hösten 2006 i samband med ett högflöde. Hösten 2012 noterades 16 större lekgropar uppströms Lalleryd vilket var betydligt fler än tidigare observationer. Lokalen utgörs av en omväxlande strömsträcka med en markant djuphåla samt partier med både sand-, grus-, sten- och blockbottnar. Lokalen var uppföljningslokal för omlöpet vid Månseryd och bekostas delvis av EU:s fiskefond fram till 2012. Under 2010 ersattes dock elfisket av en lekgropskontroll som redovisades i dec 2010.

Lokalen började fiskas 2007 och hyste från början ett tätt öringbestånd, som ändå ökade tydligt 2008 och 2009. Nu fiskas den vart annat år och 2015 fångades 381 öringar, vilket är det näst högsta resultatet hittills, bara något lägre än 2013, och en imponerande hög nivå. Troligen har de första öringarna som föddes i ån uppströms Attarpsdammen 2007 vandrat ut till Vättern som smolt 2009 och kommit tillbaka för lek 2012, vilket styrks av observationerna hösten 2012. I och med detta blev troligen många sträckor i Lillån fullt besatta med yngel under 2013 och detta verkar hålla i sig 2015. Fångad biomassa låg 2015 på 2,4 kg vilket gav ca 1,4 kg per 100 m². Beräknade tätheter framgår av nedanstående figur.



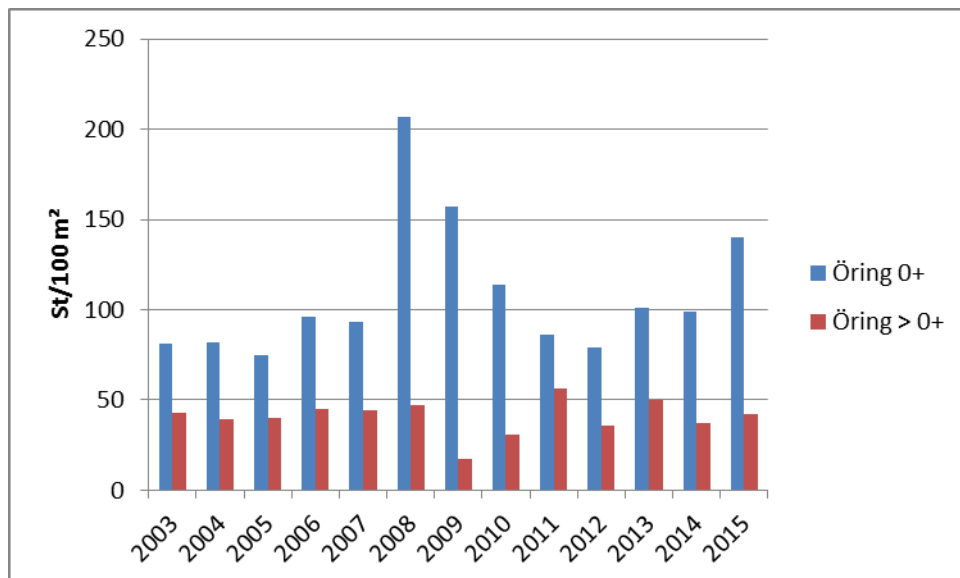
Figur 3 Beräknade tätheter på lokalen Lalleryd nedre

Lillån Bankeryd, Tjurhagen Månseryd

2015-09-28

Lokalen ligger uppströms Attarpsdammen som i och med omlöpet 2006 inte längre är ett definitivt vandringshinder för Vätteröringen i Lillån. Vätteröringar har även lekt i området och uppströms varje höst sedan 2006. Lokalen utgörs av en omväxlande strömsträcka med några djupare partier med sten- och sandbottnar. Kraftledningen som tidigare gått över området var borta vid elfisket 2015, vilket kommer att medföra att de kraftigt beskurna alarna under kraftledningen växer upp igen. Lokalen var uppföljningslokal för omlöpet vid Attarpsdammen och bekostades delvis av EU:s fiskefond fram till och med 2009.

Lokalen har nu fiskats varje år sedan 2003 och har haft ett tätt öringbestånd hela tiden, men 2008 ökade fångsterna ändå till 307 öringar. Under 2015 uppgick fångsten till 220 öringar, något mer än de senaste åren. Beräknade tätheter framgår av fig 3. Den ovanligt stabila serien med höga tätheterna av fjolårsungar bröts tillfälligt 2009 men har de senaste 5 åren legat på 44 st/100 m² i medeltal. Här låg fångad biomassa 2015 på ca 1,1 kg/100 m². På lokalen finns även gott om nejronögalarver, de flesta för små för att fångas.



Figur 4 Beräknade tätheter i Lillån nedan Månseryd

Björnebergsbäcken, Mynningen

2015-08-18

Lokalen ligger direkt uppströms mynningen till Vättern. Det fanns inga vandringshinder i mynningen. Lokalen var överlag grund vid rådande flöde med bottnar som dominerades av sand och grus med inslag av block och sten. Björnebergsbäcken är ett mycket litet vattendrag där låg vattenföringen ofta begränsar fiskens möjligheter.

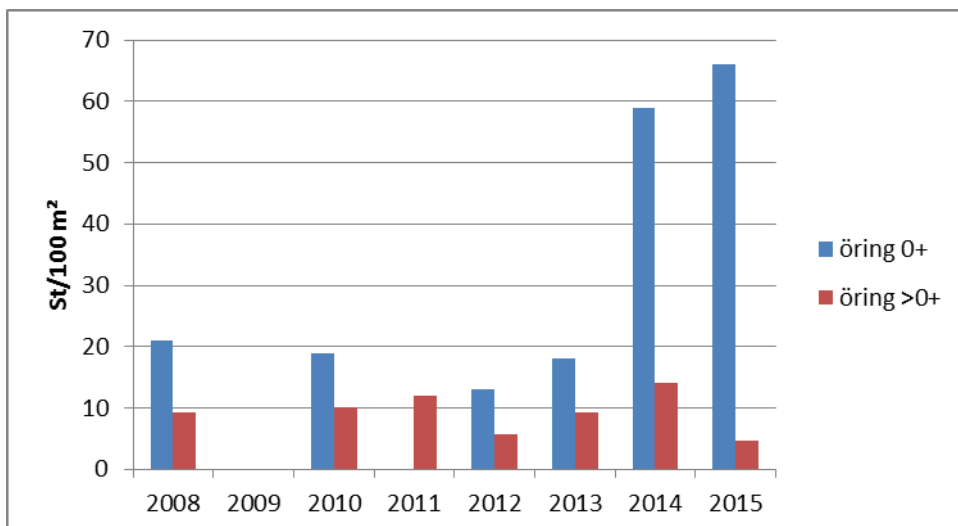
Detta elfiske visade liksom 2009 på ett tätt bestånd av årsungar av öring där fångsten bestod av 106 öring 0+. Det är betydligt mer än 1987 och tyder på gynnsamma förhållanden i bäcken under 2015. Dock är det stundtalls kärvare i bäcken eftersom det inte fanns några fjolårsungar.

Tabergså, Hammargården

2015-09-02

Lokalen ligger uppströms Massadammen i Norrahammar som revs ut 2011, men också uppströms dammen ovan bruket som tidigare försvårade uppvandringen. Dammen ovan bruket sänktes hösten 2014 och är nu passerbar för öring. Lokalen utgörs av en välskuggad strömsträcka med några djupare partier. Som de flesta sträckor i Tabergså är den något påverkad av rensningar och utfyllnader längs stränderna.

Lokalen fiskade 1995-96 och nu har den fiskats flertalet år sedan 2008. Fångsterna har dominerats av öring och bergsimpa och ofta har 25-30 öringar fångats med en svacka 2011 med endast 13, samtliga fjolårsungar eller äldre. Årets resultat är liksom 2014 klart bättre än tidigare med 59 öringar vilket troligen är en följd av att Vätteröring nu börjat leka i området i tillräcklig omfattning.



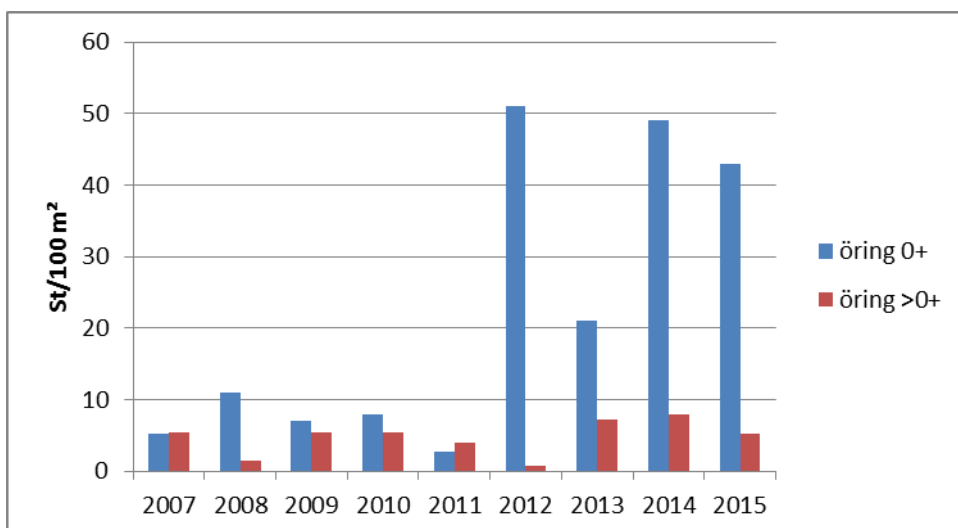
Figur 5 Beräknad täthet av öring på lokalen Hammargården i Tabergsån

Tabergsån, Nedan Bruket

2015-09-02

Även denna lokal ligger uppströms Massadammen i Norrahammar men nedanför Norrahammars bruk. Lokalen utgörs av en välskuggad tidigare rensad strömsträcka med relativt släta bottnar av sten och block. Under hösten 2014 biotopvårdades övre delen av sträckan genom utläggning av ett lastbilslass med mindre block.

Efter en nedgång 2011 fångades 2012 betydligt mer öring 0+ än vid något tidigare elfiske, se figur. Resultatet visar att öring från Vättern lekte på sträckan hösten 2011 och alltså passerade den utrivna Massadammen. Även 2013 var det mer årsungar än tidigare men också en ökning av fjolårsungarna. Resultatet 2014 och 2015 är det bästa hittills, med högre tätheter av både årsungar och fjolårsungar. På den biotopvårdade översta delen fanns tydligt mycket mer fjolårsungar än på övriga delen, vilket talar för fortsatta åtgärder i området. Fortfarande gott om bergsimpa.



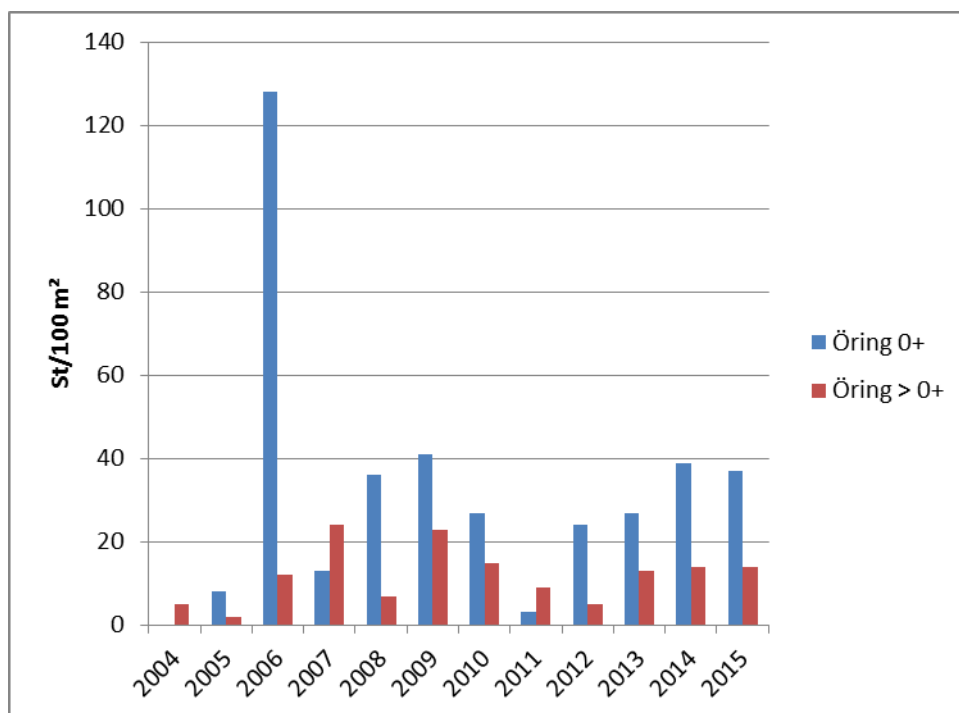
Figur 6 Beräknad täthet av öring på lokalen Nedan bruket i Tabergsån

Tabergså, Nedan Slätten

2015-09-02

Lokalen ligger nedströms Massadammen i Norrahammar som i och med utrivningen av Hökhultsdammen 2005 var första definitiva vandringshinder för Vätteröringen i Tabergså fram till 2011. Vätteröringar kunde därför leka i området första gången på hösten 2005. Lokalen utgörs av en omväxlande strömsträcka med några djupare partier. Lokalen var uppföljningslokal för utrivningen av Hökhultsdammen och elfisket 2005-2009 ingick i uppföljningen som krävs av EU:s fiskefond.

Under 2011 stördes lokalen av arbetena i den utrivna Massadammen ovanpå att 2011 var ett dåligt år i Tabergså även uppströms Massadammen. Sedan 2011 har resultaten förbättrats och även 2015 ligger stabilt på den nya högre nivån. Beräknade tätheter framgår av fig 7. Resultatet 2005 kan ses som typiskt för produktionen innan Vätteröringarna nådde sträckan.



Figur 7 Beräknade tätheter av öring i Tabergså nedan Slätten.

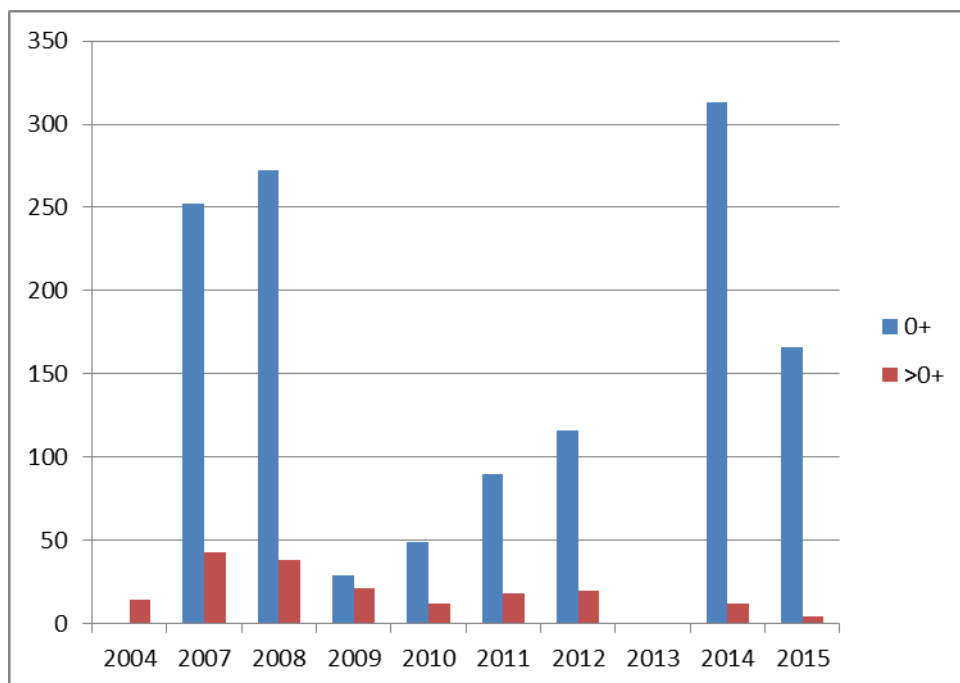
Lillån Huskvarna, Norrgården

2015-08-18

Lokalen ligger uppströms fallen vid Hyltan men nedströms den gamla dammen vid Klevarp som utgör definitivt vandringshinder i Lillån. Sedan 2007 har elfiske på lokalen visat att Vätteröring tar sig förbi Hyltan och leker uppströms. Biotopen domineras av block och sten och utgör i det avseendet en bra miljö för öring. Lokalen var några år delvis indämd av bråte som hamnat i ån från röjningen av en kraftledning strax uppströms. Vid första elfisket 1990 fångades ingen fisk på lokalen.

Här fångades 2015 120 öringar vilket är ett slags medelresultat inom den stora variation som finns på lokalen, se fig 8. Antalet fjolårsungar var dock ovanligt dåligt trots de höga tätheterna av årsungar 2014. Lillån är ett utsatt vattendrag med tanke på åns karaktär av stort ofta oskuggat åkerdike längre upp i Tenhultsdalen och resultaten tycks svänga mer här

mellan gynnsamma och mindre gynnsamma år. Uppvandringen förbi fallet vid Hyltan tycks dock fungera.



Figur 8 Beräknad täthet av öring på lokalen Norrgården

Gudmunderydsbäcken, Mynningen

2015-08-18

Lokalen ligger direkt uppströms mynningen till Vättern. Det lilla flödet silades genom grusvallen på stranden, och 2 m upp låg en häll med ett ca 0,7 m högt fall, dvs två vandringshinder i mynningen vid låga flöden. Lokalen var väldigt grund vid rådande flöde men med bottnar som dominerades av block och sten.

Trots det låga flödet fångades 14 årsungar av öring. Vid förra fisket 2009 var bäcken fisktom, men 1987 fanns det relativt tätt med öring i bäcken. Vattenkvalitet eller påverkan på flöde och temperatur genom indämningar i bäcken kan vara tänkbara förklaringar. Att det finns fisk i bäcken var dåligt känt på platsen, och bara information skulle kunna vara ett sätt att skydda bäcken bättre, något som säkert kan gälla även andra riktigt små bäckar.

Sammanfattande kommentar

Förhållandena under 2015 verkar ha varit gynnsamma även om det inte var lika höga tätheter som 2014. Tydliga förbättringar av öringtätheter efter åtgärder kan nu avläsas på flertalet lokaler i Lillån Bankeryd och Tabergså.