

- Kommunfullmäktige
- Kommunstyrelsen
- Övriga nämnder
- Förvaltning

# Handlingsplan för samverkan 2024–2027 – Fysisk, psykisk och social hälsa för barn och unga i Jönköpings kommun

---

Fastställt av kommunfullmäktige 2024-05-02 § 78



# **Samverkan fysisk, psykisk och social hälsa – barn och unga i Jönköpings kommun**

## **Handlingsplan 2024 – 2027**

# Inledning av SBU:s ordförande

**Denna handlingsplan är ett stöd och en vägledning i vårt gemensamma arbete för att förbättra barns och ungas uppväxtvillkor och göra dem mer jämlika.**

Samverkansstrukturen i Jönköpings kommun utgörs av ett stort antal grupper och kompetenser. Genom denna handlingsplan får vi en gemensam riktning och vägledning kring viktiga områden att fokusera på under de år som planen gäller, med utgångspunkt från ett barnrättsperspektiv.

Arbetet för barn och unga i vår kommun ska utgå från en helhetssyn där olika perspektiv - såsom hem, förskola, skola och fritid - binds samman och resurser används på ett effektivt och samordnat sätt under dygnets alla timmar. Synsättet ska prägla varje verksamhet som möter barn och unga inom kultur- och fritid, utbildning, socialtjänst och räddningstjänst. En nära samverkan med de externa aktörerna Region Jönköpings län och Polisen är grundläggande för att lyckas med handlingsplanens ambitioner. Därutöver har de kommunala verksamheterna inom samhällsbyggnadsområdet en viktig roll genom att bidra till det förebyggande arbetet.

Jag vill också betona de frivilliga och viktiga insatser som görs av folkrörelser, föreningar och samfund. Deras engagemang och arbete är redan en viktig del av, och bör fortsätta inkluderas, som en naturlig del av samhällets gemensamma ansträngningar.

Under framtagandet av denna plan har barn i Jönköpings kommun bidragit med sina tankar kring aktuella målområden. En återkommande önskan handlar om att vuxenvärlden ska lyssna på barnens tankar och förslag i frågor som rör dem, men att det också är lika viktigt att vi återkopplar kring vad som händer med det som framkommer. I denna handlingsplan redovisas barnens citat och reflektioner som en viktig inspiration och vägledning kring hur vi vuxna ska arbeta vidare med målområdena allas lika värde, hälsa, trygghet och likvärdig skola.

För att lyckas inom samtliga målområden krävs ett kontinuerligt och målinriktat arbete för att säkerställa och utveckla samverkan. Detta är därför ett övergripande mål, vilket jag ser fram emot att arbeta för tillsammans med alla er som med stort engagemang dagligen arbetar för och med kommunens barn och unga.

Barn och unga är vår framtid och det finaste vi har. Låt oss, genom vårt bemötande till barnen och genom vårt gemensamma arbete, få dem att förstå det. Varje dag.

**Andreas Persson (S)**

Kommunalråd och ordförande samverkansorganet för barn och ungdom (SBU)

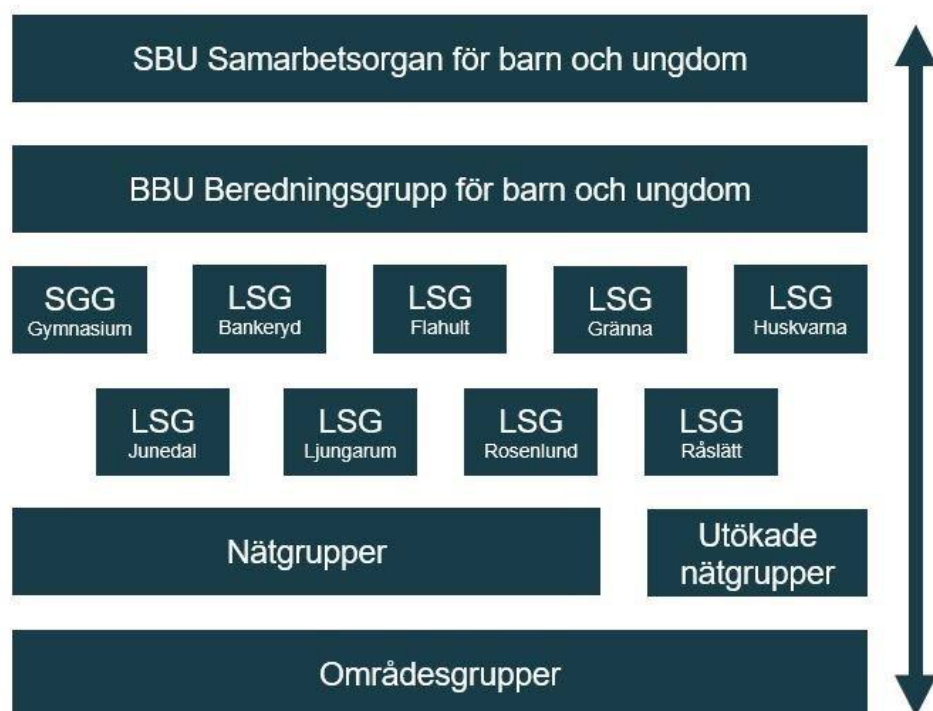
# Innehållsförteckning

<b>Samverkan för och tillsammans med barn och unga</b>	<b>1</b>
<b>Handlingsplan 2024 – 2027</b>	<b>2</b>
<b>Vad är barnets bästa?</b>	<b>5</b>
<b>Målområden:</b>	
<b>Struktur/organisation som främjar samverkansarbetet</b>	<b>6</b>
<b>Allas lika värde</b>	<b>8</b>
<b>Hälsa</b>	<b>11</b>
<b>Trygghet</b>	<b>14</b>
<b>Likvärdig utbildning och närvaro</b>	<b>17</b>

# Samverkan för och tillsammans med barn och unga

I Jönköping finns en tradition av att arbeta tillsammans i frågor som rör barn och ungdomar. Redan på 1970-talet skapades i kommunen en organisation för samverkan. Regionens verksamheter kom med i samverkansarbetet 2010.

Jönköpings samverkansstruktur består av grupper på olika nivåer:



## **SBU - Samarbetsorgan för barn och ungdom**

SBU leder och samordnar övergripande frågor kring barn och unga. SBU består av politiker och chefer inom kommunen och regionen, och ansvarar för handlingsplanen. Ordförande i SBU är kommunalråd med ansvar för välfärdsfrågor. SBU sammanträder fyra gånger per år, och inbjuder till årlig samverkanskonferens.

## **BBU - Beredningsgrupp för barn och ungdom**

BBU bereder och verkställer frågor kring barn och unga på uppdrag av SBU, och består av representanter från kommun och region. BBU sammanträder elva gånger per år, bereder och följer upp handlingsplanen, följer och stödjer LSG/SGG:s arbete samt arrangerar konferenser utifrån handlingsplanen.

## **Lokala samverkansgrupper (LSG) och samverkansgrupp för gymnasieskolan (SGG)**

LSG finns för åtta områden i kommunen, nämligen Junedal, Råslätt, Huskvarna, Gränna, Bankeryd, Flahult, Ljungarum och Rosenlund. I LSG ingår representanter för utbildning, socialtjänst, kultur- och fritidsförvaltning samt hälso- och sjukvård. Dessutom ingår personal med nära relationer till barn och unga i respektive område såsom fältsekreterare, fritidsledare och polis.

På gymnasienivå finns en gemensam grupp – SGG – med motsvarande representation.

LSG/SGG:s arbete utgår från handlingsplanen, med fokus på hälsofrämjande och förebyggande arbete. Det finns även möjlighet att ansöka om ekonomiska medel från BBU för att genomföra aktiviteter som kopplas till handlingsplanens målområden.

### **Nätgrupper**

Varje LSG-område har en nätgrupp med koppling till områdets högstadieskola. I nätgruppen ingår medarbetare från socialtjänst, ung fritid och skola. Nätgruppens uppdrag är att tidigt upptäcka och åtgärda problem bland barn och unga på området, samt att genomföra strukturella och förebyggande insatser. Nätgrupperna har också särskilt ansvar för lokal analys av resultaten från ANDTS-undersökningar.

### **Utökade nätgrupper**

De utökade nätgrupperna finns på kommunens prioriterade områden Huskvarna söder, Råslätt, Österängen och Öxnehaga. Dessa grupper bör ses som ett komplement till ordinarie nätgrupper. Utökade nätgrupper har ett särskilt ansvar för det brottsförebyggande arbetet. I den utökade nätgruppen ingår fält, RSG (rörlig samverkansgrupp) och polisen. Gruppen har ansvar för att aktualisera representation från skolan när det finns behov av det. Skolan har också möjlighet att ha dialog med den utökade nätgruppen om och när behov av samverkan kring brottsförebyggande arbete uppstår, både det förebyggande men också kring enskilda barn.

### **Områdesgrupper**

Välfärdsindikatorer pekar på att vi har områden som fortsatt behöver uppmärksamhet, med anledning av exempelvis högre arbetslöshet, ohälsa och lägre utbildningsnivåer. På dessa områden finns därför dessa områdesgrupper.

#### ***Eventuell utökning i form av tillfällig samverkansgrupp***

Särskilda behov av mer intensiv samverkan för kortare eller längre tid kan vara påkallat i någon eller i olika delar av kommunen. Grupper för att möjliggöra en bättre samverkan kan startas i ett område när det finns särskilt behov. SBU ska i sådana fall informeras. Benämningen områdesgrupp är dock förbehållet de samverkansgrupper som finns i kommunens fyra prioriterade områden.

### **Koppling till regionens samverkansstruktur kring barn och unga**

Inom Region Jönköpings län finns ett ledningssystem och en samverkansstruktur mellan regionen och länets tretton kommuner. En av samverkansgrupperna, "Strategigrupp barn och unga", består av kommunala förvaltningschefer från skola, socialtjänst och kultur- och fritid samt verksamhetschefer från hälso- och sjukvården. Denna samverkansgrupp kompletterar Jönköpings kommuns samverkansarbete kring barn och unga genom att på strategisk nivå hantera frågor som rör samma målgrupp. Gruppen har bland annat fattat övergripande överenskommelser kring gemensamma verksamheter såsom Barnahus, familjecentraler och barn- och ungdomshälsan.

# Handlingsplan 2024 – 2027

Sedan 2011 har det funnits politiskt beslutade handlingsplaner som stöd i samverkansarbetet. Syftet är att peka på områden där det är särskilt viktigt att arbeta vidare under perioden, som för aktuell plan omfattar åren 2024 - 2027. Stora delar av den föregående handlingsplanens tidsperiod påverkades av pandemin. Därför är målområdena i denna handlingsplan desamma som i den föregående. Att behålla samma målområden bidrar också till kontinuitet i samverkansarbetet.

De områden, och förslag på åtgärder, som presenteras i handlingsplanen är prioriteringar utifrån frågor som är aktuella i samhället och som berör barn och unga.

## Koppling till andra styrdokument

Flera av de områden som berörs inom handlingsplanen behandlas också i andra kommunala styrdokument, såsom Program för hållbarhet i Jönköpings kommun, Program för trygghet och säkerhet, Kommunprogram samt i form av fokusområdet "Barn och unga i fokus" i kommunens verksamhets- och investeringsplan.

För fokusområde "Barn och unga" ska följande indikatorer följas under innevarande mandatperiod 2023 – 2026:

- Språkkunskaper årskurs 1 (öka)
- Skolfrånvaro (minska)
- Gymnasiebehörighet (öka)
- Barns fattigdom (minska)
- Barns hälsa (öka)
- Ungas deltagande i fritidsaktiviteter (öka)
- Slutförda gymnasiestudier (öka)

## Planering och uppföljning

Arbetet med handlingsplanens olika målområden ska ske enligt följande ordning:

### Planering

1. Inför ett nytt läsår gör respektive LSG/SGG en årsplan för hur de ska arbeta med handlingsplanens fem målområden. Denna plan ska utgå från en lägesbeskrivning av respektive områdes särskilda utmaningar. För att identifiera dessa bör resultat från olika undersökningar och hälsosamtal användas. I denna handlingsplan lämnas förslag på möjliga aktiviteter som kan genomföras för att realisera de olika målsättningarna.

I blanketten för ansökan om samverkansmedel (tidigare LSG-medel), där respektive LSG kan ansöka om medel för att genomföra aktiviteter som innebär kostnader, ingår en fråga som handlar om hur/om barn och unga tillfrågats och/eller varit delaktiga i planeringen av aktiviteten.

2. LSG/SGG:s årsplan redovisas till BBU.

### **Uppföljning**

1. Varje år redovisar LSG/SGG en rapport till BBU kring föregående läsårs aktiviteter. I de fall det är möjligt innehåller denna en redovisning av måluppfyllelse. Hur man ser måluppfyllelse i aktiviteterna kan man se under respektive målområde, under rubriken "*Resultatet ser vi i*".
2. BBU sammanställer samtliga redovisningar från LSG/SGG i en årlig verksamhetsberättelse som redovisas till SBU.

### **Indikatorer som följs upp**

För att följa barn och ungas livsvillkor i ett vidare perspektiv, följer samtliga nivåer i samverkansstrukturen upp indikatorer. Dessa indikatorer följs upp varje år för att visa på eventuella förändringar.

Indikatorerna\* följs upp på områdesnivå och är:

- Skolresultat
- Skolnärvaro
- Munhälsa
- ANDTS – Alkohol, narkotika, dopning, tobak och spel
- Delar av hälsosamtalen
- Ungdomars brottslighet och brottsutsatthet samt ärenden där målsägare och misstänkt gärningsperson är under 18 år (Polisens statistik).
- Trygghetsundersökning

\* En del material kan hämtas från Boverkets Segregationsbarometer.

### **Enkäter och undersökningar**

Återkommande enkäter och undersökningarna bör användas som utgångspunkt för vad varje LSG-/SGG-område kan fokusera på. I de flesta undersökningarna kan siffror fås för de olika geografiska områdena i kommunen.

#### **Hälsosamtal**

Alla elever i förskoleklass, årskurs 4 och 7 i grundskolan samt årskurs 1 på gymnasiet erbjuds hälsosamtal. Hälsosamtalen utgör en del av elevhälsans arbete och är ett samtal mellan elev och skolsköterska som syftar till att främja hälsa och förebygga ohälsa. Hälsosamtalen är också en bärande del av skolans arbete mot hedersrelaterat våld och förtryck. Avidentifierad information från delar hälsosamtalen utgör ett underlag för hälsofrämjande insatser.

#### **Ung Livsstil**

Vart tredje år genomförs undersökningen Ung Livsstil. Undersökningen har genomförts i Jönköping sedan 1994 och görs i utvalda klasser i årskurs 5, 7 och 9 i grundskolan och årskurs 2 i gymnasieskolan. Undersökningen görs också i alla klasser på anpassad grundskola och anpassad gymnasieskola. Syftet är att ge en bild av vad barn och unga tänker om livet och om samhället; hur skolan, fritiden och familjelivet fungerar, hur mycket inflytande unga har i skola, på fritiden och i föreningar.

#### **ANDTS – Alkohol, narkotika, dopning, tobak och spel**

ANDTS-enkät genomförs i årskurs 7, 8 och 9 i grundskolan samt år 2 i gymnasieskolan. Undersökningen har till syfte att ge en bild av elevers alkohol-, narkotika-, dopning-, tobak- och spelvanor. Vart tredje år ersätts ANDTS-enkäten av Folkhälsoenkät Ung.

### **Folkhälsoenkät Ung**

Enkäten genomförs i länets alla kommuner i samverkan med Region Jönköpings län.

Folkhälsoenkät Ung kartlägger ungdomars hälsa och livsstil. Den genomförs var tredje år i åk 9 i grundskolan och anpassad grundskola samt år 2 i gymnasieskolan och i anpassad gymnasieskola.. I enkäten tas många områden upp såsom hälsa och livsstil, alkohol, drog- och spelvanor, skola och fritid, livet och framtiden och du och din familj.

## **Vad är barnets bästa?**

I ett barnrättsperspektiv behöver både barnperspektivet och barnets perspektiv inkluderas för att kunna göra en bedömning av barnets bästa.

**Barnperspektiv + Barnets perspektiv+ Barnets rättigheter =  
BARNRÄTTSPERSPEKTIV**

*Barnperspektiv* handlar om att vuxna tänker sig in i barnets situation.

*Barnets perspektiv* handlar om barnets egen upplevelse av situationen, där varje barn har rätt att uttrycka sin åsikt i alla frågor som rör dem, och vuxna behöver lyssna.

*Barnets rättigheter* handlar om att utgå från barnets rättigheter enligt barnkonventionen för att kunna beakta barnets bästa.

### **Barns delaktighet i framtagande av handlingsplanen**

Under remissförfarandet till dokumentet har ordförande och tjänstepersoner i SBU genomfört dialoger med barn i olika kommunala verksamheter. Totalt har ca 60 barn bidragit med sin tid för att delta i dialogerna.

Under dialogerna har barnen fått reflektera kring handlingsplanens följande fyra målområden: Allas lika värde, Hälsa, Trygghet och Skola/Närvaro. Frågeställningarna har varit följande:

- Vad kan vuxna göra för att alla ska känna att de är lika mycket värda?
- Vad kan vuxna göra för att du ska må bra?
- Vad kan vuxna göra för att du ska känna dig trygg?
- Vad kan vuxna göra för att du ska trivas i skolan och ha bra möjligheter att lära dig?

Svaren som lämnats redovisas i särskild bilaga, och några utvalda citat redovisas under varje målområde samt integrerat i texter som berör de olika målområdena.

### **Vem är ett barn?**

Barnkonventionens första artikel säger att varje människa under 18 år är ett barn. Varje barn har varje rättighet som beskrivs i barnkonventionen. Vissa verksamheter som ingår i samverkan har ansvar för unga personer som är över 18 år, t. ex. socialtjänsten, kommunens aktivitetsansvar och anpassad gymnasieskola.

Målområde:

# Främja samverkansarbetet



## Mål

- Att nå en samverkan som främjar barn och ungas mående och förebygger problematiska situationer.

## Resultat ser vi i

- Att samverkan fungerar på alla nivåer och att inga barn/unga hamnar i ett organisatoriskt mellanrum där ingen tar ansvar om vi inte samverkar och samarbetar.

## Exempel på områden att arbeta med

- fortsätta att utveckla den samverkansstruktur som finns omkring barn och unga och arbeta för att fler blir delaktiga i den
- arbeta för att arbetet inom samverkansstrukturen blir känt och fungerar i alla delar av samhället som arbetar omkring barn och unga
- gemensamma aktiviteter inom LSG/SGG
- undersöka förutsättningarna för att utöka arbetet med områdesgrupper som idag finns i några av kommunens geografiska områden
- dialoger med barn och unga

**När samverkan inte fungerar ska samverkande parter använda de händelse- eller redovisningssystem som respektive organisation tillhandahåller.**

En struktur/organisation som främjar samverkansarbetet ska ses som ett ständigt utvecklingsområde och ett hjälpmedel för att nå resultat inom övriga områden.

Välfungerande samverkan är en förutsättning för att denna handlingsplan ska ge goda resultat. Därför är det angeläget att fortlöpande och integrerat med handlingsplanens utvecklingsområden arbeta för att vidareutveckla samverkan genom att identifiera hinder och överbygga dem.

## Framgångsfaktorer för samverkan

Följande faktorer är viktiga för en lyckad samverkan:

- Tydliggör att ansvaret för barns och ungas hälsa är gemensamt.
- Säkerställ att samverkansaktörer har förståelse för varandras olika uppdrag och lagstiftning.
- Skapa samsyn kring definitioner och begrepp som används.

- Information som utbyts mellan olika samverkansgrupper är endast på grupp- och strukturell nivå.
- Se till att kommunikationsvägarna mellan de olika verksamheterna är kända för alla och enkla att använda.
- En helhetssyn på barnets liv som innefattar 24 timmar om dygnet, sju dagar i veckan året runt, är vägledande i samverkan.
- Samverkan med civilsamhället.
- Öppenhet för att andra samverkanspartners utöver de som ingår i den befintliga strukturen kan delta i samverkansarbetet under kortare eller längre perioder.

Civilsamhällets resurser och stora engagemang är viktiga i arbetet med barn och unga, vilket bland annat betonas i kommunfullmäktiges antagna *Program för samspelet mellan kommunen och civilsamhället*.

**Prioriterade hållbarhetsmål i *Program för hållbarhet* med koppling till målområde Struktur och organisation som främjar samverkansarbetet:**

- Kommunens insatser ska bedriva ett aktivt arbete kring att skapa delaktighet och inflytande för medborgarna, barns delaktighet ska särskilt beaktas.
- Kommunen ska ta tillvara på civilsamhällets kunskap och engagemang i syfte att stärka den demokratiska processen och tillgodose de mänskliga rättigheterna

# Målområde: Allas lika värde



## Barnens röster:

- "Vuxna behöver tänka sig in i hur det är att vara barn"
- "Vi vill få information från kommunen, särskilt riktad till unga, genom sociala medier"
- "Ingen ska bli retad för sin religion"
- "Jobba med normer i fler ämnen - och tidigare"
- "Behandla oss lika"
- "Elevråd är ett bra forum för att få tycka till. Mer och bättre återkoppling önskas"
- "Vi vill kunna ha mer inflytande över skolmaten"

## Mål

- Att fler barn och unga upplever sig delaktiga i sina olika sammanhang, i samhället och inom samverkansstrukturen kring barn och unga.
- Att fler barn och unga upplever att de blir lyssnade på och att det finns möjlighet att forma sina egna liv.

## Resultat ser vi i

- Ung livsstil
- Demokratidialoger
- Jönköpingsförslag
- Hälsosamtal
- Folkhälsoenkät Ung

## Exempel på områden att arbeta med

- Normer och normkritik
- Rasism och främlingsfientlighet
- Arbeta för könsneutrala mötesplatser (se bland annat kommunprogrammet)
- Prova-på-aktiviteter tillsammans med civilsamhället
- Aktiviteter i gemensamhetslokaler i området
- Aktiviteter för ökad integration
- Inkludering oavsett funktionsförmåga
- Barn och ungas rätt till delaktighet i samverkansarbetet tillgodoses.
- Hedersrelaterat våld och förtryck: genom t.ex. samtal, kompetensutveckling och enkätundersökning.

## Barnkonventionen, Agenda 2030 och Program för hållbarhet i Jönköpings kommun

Artikel 2 i Barnkonventionen säger alla barn har lika värde och ska ha samma möjligheter att kunna delta i verksamheten. Det kan krävas att barn behandlas olika för att få samma rättigheter. Artikel 12 i Barnkonventionen betonar barns rätt till delaktighet och inflytande i alla frågor som rör dem. Allas lika värde genomsyrar flera av Agenda 2030-målen, vilka också återfinns i *Program för*

*hållbarhet i Jönköpings kommun.* Det handlar bland annat om att uppnå jämlikhet inom skola och arbete och att skapa ett inkluderande samhälle.

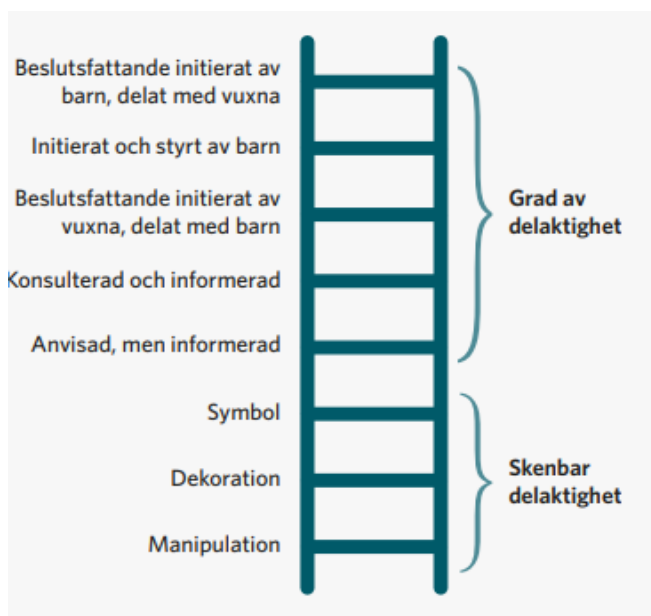
### Barns rätt till delaktighet och inflytande

Barn har rätt att uttrycka sin åsikt och bli lyssnade på i alla frågor som rör dem. Barn och unga har en självklar rätt till delaktighet och inflytande även kring allt arbete som sker inom och i relation till samverkansarbetet.

Varje LSG/SGG ansvarar för att arrangera två demokratidialoger per år, en på våren och en på hösten. Ett annat sätt för barn att påverka är att lämna Jönköpingsförslag. Alla personer över 13 år som är folkbokförda i Jönköpings kommun kan lämna in och rösta på förslag.

Vid samtal med barn, under framtagandet av denna handlingsplan, har barnen gett uttryck för att ett tydligt förbättringsområde avseende inflytande och delaktighet gäller frågan om återkoppling. I många fall finns möjligheten att uttrycka synpunkter och ge förslag, men därefter lämnas ingen information kring den fortsatta processen eller varför/varför inte förslag kunnat genomföras.

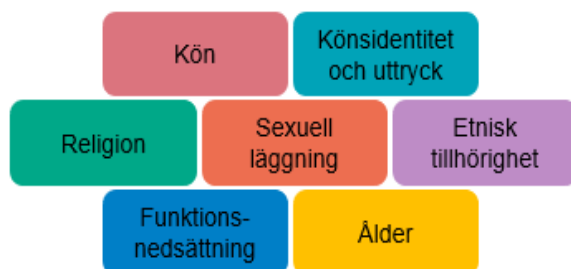
Inflytande och delaktighet kan se ut på olika sätt som beskrivs i delaktighetsstegen nedan.



*Bild: Harts Delaktighetsstege för ungas inflytande. Skapad 1997 av Roger Hart.*

### De sju diskrimineringsgrunderna

Barn ska skyddas mot all diskriminering. I lagen finns det sju diskrimineringsgrunder som illustreras i bilden nedan.



Prioriterade hållbarhetsmål i *Program för hållbarhet* med koppling till målområde **Allas lika värde**:

- Barns rättigheter enligt barnkonventionen ska tillgodoses i kommunens verksamheter
- Kommunen ska ha ett aktivt värdegrundsarbete utifrån en förståelse för hur människors normer och förväntningar påverkar tankar och beteenden.
- De mänskliga rättigheterna och allas lika värde ska stärkas genom en aktiv dialog med flickor och pojkar, kvinnor och män som bor och vistas i kommunen. Fokus ska ligga på grupper och områden där ojämlikheten är som störst.

# Målområde: Hälsa



## Barnens röster:

- "Vara ute och få frisk luft"
- "Öppna upp musiksalar på rasterna"
- "Mer riktade aktiviteter på fritidsgården"
- "Öppna, vuxenledda aktiviteter på fritiden"
- "Oklart vem man kan vända sig till, till exempel ungdomsmottagningen?"
- "Tänk på att skapa lugna och trygga miljöer, ge oss tid att vara, bry er om oss, våga fråga på djupet."

## Mål

- Att barn och ungas upplevda fysiska, psykiska, sociala samt sexuella- och reproduktiva hälsa förbättras

## Resultat ser vi i

- Hälsosamtal
- Folkhälsoenkät Ung och Ung livsstil
- ANDTS-enkät

## Exempel på områden att arbeta med

- Fysisk aktivitet
- Sociala medier
- Skärmtid
- Kost och sömn
- Sexuell- och reproduktiv hälsa
- Oro/ångest
- Droger och beroende
- Digital trygghet

## Barnkonventionen, Agenda 2030 och Program för hållbarhet i Jönköpings kommun

Enligt barnkonventionen artikel 24 har alla barn rätt till bästa möjliga hälsa.

Varje människas rätt till hälsa och välbefinnande är grundläggande i Agenda 2030. Även i kommunens Program för hållbarhet betonas detta.

## Bättre och jämlik hälsa för barn och unga

Hälsa och levnadsvanor varierar mellan olika grupper i befolkningen. Generellt är hälsan sämre i socioekonomiskt mer utsatta grupper med sämre självrapporterad hälsa, högre dödlighet och kortare medellivslängd än grupper med högre socioekonomisk status.

## **Fysisk hälsa**

En god fysisk hälsa innebär att kroppen mår bra och fungerar. Om man äter bra, motionerar regelbundet, sover tillräckligt och undviker tobak, alkohol och narkotika så stärks kroppens immunförsvar och minskar risken för sjukdomar och andra besvär. Fysisk aktivitet har enligt omfattande forskning en viktig roll för vår hälsa, och kan såväl fungera förebyggande som behandlande.

Psykisk och fysisk hälsa hänger ihop och påverkar varandra, så problem med den fysiska hälsan påverkar ofta det psykiska måendet och tvärtom.

## **Psykisk hälsa**

Att ha en god psykisk hälsa är grundläggande för att människor ska kunna förverkliga sina möjligheter, hantera livets svårigheter och bidra till samhället.

Barn och unga rapporterar, i olika enkätundersökningar, en ökad upplevelse av psykisk ohälsa, exempelvis stress. Psykisk ohälsa kan också visa sig genom olika former av självskadebeteende, till exempel ätstörningar, att skära sig själv eller använda droger.

Att ständigt följa med och vara delaktig i det som händer på sociala medier kan vara en orsak till stress. Det finns också en kultur med retuscherade bilder och skönhetsingrepp som unga kan ha svårt att förhålla sig till. Digitala kränkningar, genom exempelvis så kallade "exposekonton" är något de flesta barn känner till. Vid samtal med barn, under framtagandet av denna handlingsplan, framkommer att många barn behöver förhålla sig till dylika digitala forum och att man upplever att vuxna har dålig inblick i vad de innebär eller hur innehållet kan påverka barnens mående och andra delar av barnens liv, såsom närvaro i skolan.

Vid samtalen med barnen framkommer också önskemål om varierade och riktade aktiviteter på till exempel fritidsgårdar då det leder till ökad stimulans, social samvaro och ett bättre psykiskt mående.

## **Social hälsa**

Social hälsa handlar om våra relationer med andra människor. För att må bra behöver vi känna sammanhang, bli bekräftade och tillhöra en gemenskap.

## **Sexuell och reproduktiv hälsa (SRHR)**

Sexuell och reproduktiv hälsa är ett tillstånd av fysiskt, känslomässigt, psykiskt och socialt välbefinnande i förhållande till alla aspekter av sexualitet och reproduktion, och inte bara avsaknad av sjukdom, dysfunktion eller skada. Därför bör ett positivt förhållningssätt till sexualitet och reproduktion bekräfta den roll som njutbara sexuella relationer, tillit och kommunikation spelar för självkänslan och det allmänna välbefinnandet.

## **EHC – Elevers Hälsa i Centrum**

Införande av arbetssätt med elevhälsocentraler, EHC – Elevers Hälsa i Centrum, pågår. Syftet är att utarbeta ett gemensamt arbetssätt där skola, socialtjänst och hälso- och sjukvården i ett tidigt skede gemensamt arbetar med barn och ungas psykiska, fysiska och sociala hälsa. Stödet ska kunna fås samlat på den plats barnet oftast befinner sig – i skolan. På så sätt är förhoppningen att underlätta för barnen att veta vart man kan vända sig när man mår dåligt, vilket var en utmaning som lyftes i de dialoger som genomfördes med barn och unga vid framtagandet av handlingsplanen.

## **Prioriterade hållbarhetsmål i *Program för hållbarhet med koppling till målområde***

### **Hälsa:**

- Kommunen ska skapa förutsättningar för medborgarna att leva ett hälsosamt liv genom att främja fysisk aktivitet och hälsosamma matvanor. Särskild hänsyn ska tas till barns och ungas rätt till utveckling och god hälsa.
- Kommunen ska arbeta för att minska den psykiska ohälsan hos invånarna. Särskilt fokus riktas mot grupperna flickor/kvinnor, HBTQI-personer samt personer som är långtidssjukskrivna.
- Kommunen ska förebygga missbruk och riskbruk. I det förebyggande arbetet ska kommunen samverka med regionala aktörer såsom polis, idrotts- och kulturrörelsen och regionen.
- Kommunen ska aktivt arbeta för att det ska finnas anläggningar tillgängliga för grupper med särskilda behov, eller där det finns ett lägre deltagande i kultur- och fritidsaktiviteter. Barn som lever i hushåll med låg ekonomisk standard ska särskilt prioriteras.
- Det finns ett starkt dubbelriktat samband mellan hälsa och studieresultat. Kommunen ska arbeta förebyggande för att främja god hälsa hos elever med särskilt fokus på flickor och personer med funktionsnedsättning.
- Barn och elever ska stimuleras till rörelse under skoltid.

# Målområde: Trygghet



## Barnens röster:

- "Sociala medier och andra digitala miljöer är en verklighet vi har att förhålla oss till. Vuxna behöver medieutbildning så de förstår t.ex. Exposekonton. När barn har blivit uthängda i sådana forum blir de förnedrade och kommer inte till skolan."
- "I skolan förekommer kränkande språk. Det är svårt att nå ut till de elever som är ansvariga för detta då de inte väljer att aktivt ta del av diskussioner kring dessa frågor".
- "Vårt elevråd har gjort ronder där vi pekat ut områden vi ser som otrygga på skolgården och inomhus"
- "Mycket skadegörelse på toaletter och omklädningsrum där det inte finns videoövervakning."
- "Önskar möjlighet att byta om/duscha i mindre rum"

## Mål

- Att barn och unga upplever sin fysiska, psykiska, sociala, sexuella och digitala miljö som trygg.

## Resultat ser vi i

- Brukarenkät skolan
- Polisens statistik över brott
- Folkhälsoenkät Ung
- Hälsosamtal

## Exempel på områden att arbeta med

- Språkbruk, attityder och destruktiva normer
- Fråga om våld i exempelvis hälsosamtal och andra sammanhang
- Arbete kring jämställdhet
- Den fysiska miljön – att skapa trygga miljöer i ex bostadsområden, på bussar, i skolan och på fritidsgården
- Värdegrunds- och våldspreventivt arbete, t.ex. MVP Skola och MVP Fritid, (MVP-Mentors in Violence Prevention), Kärleken är fri, Normstorm och "Okej med dig"
- Arbeta mot riskbruk och missbruk
- Digital trygghet
- Hedersnormer, våld och förtryck
- "Barnronder" av den fysiska skolmiljön

## Barnkonventionen, Agenda 2030 och Program för hållbarhet i Jönköpings kommun

Enligt barnkonventionen artikel 19 har alla barn rätt till skydd mot fysiskt och psykiskt våld, övergrepp, vanvård och utnyttjande. Rätten gäller både gentemot förälder och annan person som

har hand om barnet, liksom våld från jämnåriga eller andra.

### Ett tryggt samhälle

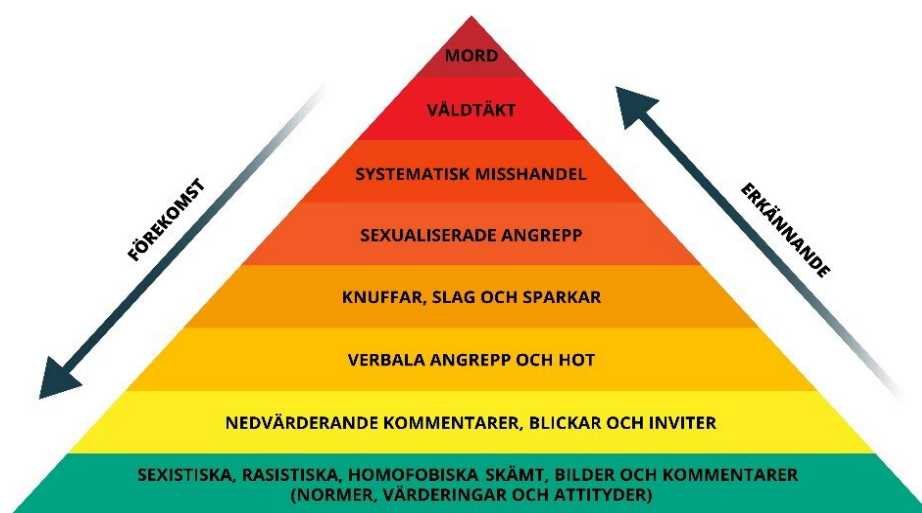
I de undersökningar som görs, som exempelvis Folkhälsoenkät Ung, anger unga en ökande grad en känsla av oro och rädsla.

Samverkan mellan hem, fritid, skola, socialtjänst, polis, regionens olika barnverksamheter och ideell sektor bidrar till att skapa trygga sociala strukturer bland barn och unga. Samverkansarbetet innebär att insatser och åtgärder kan sättas in i ett tidigt skede.

### Våld

Att få leva ett tryggt liv fritt från våld, diskriminering och kränkningar är en förutsättning för att barn ska kunna utvecklas och må bra. För att barn ska kunna leva ett tryggt liv krävs ett främjande och förebyggande arbete, ett gemensamt ansvar och nolltolerans mot våld.

Våldstriangeln inte är en vetenskaplig modell, men den brukar användas för att illustrera en våldskultur och normaliseringsprocess. När våld utövas har det också föregåtts av saker som fått människor att successivt vänja sig.



*Våldstriangeln, våldstrappan*

### Våld i nära relationer

När det förekommer våld i nära relationer mellan de vuxna i en familj, exempelvis föräldrar eller vårdnadshavare, är barnet eller den unge i lagens mening ett brottsoffer genom att se och höra hur den anhörige utsätts. I familjer där det förekommer våld utsätts många gånger också barnet.

Våld i nära relation kan också finnas i den unges egen relation. Det är viktigt att lyfta problematiken och ge barn och unga en arena för att berätta och för att arbeta för en våldsfri miljö.

Barn och unga med funktionsnedsättning har en extra utsatthet när det gäller våldsutsatthet, då man ofta är i utökad beroendeställning till vuxenvärlden.

## Hedersrelaterat våld och förtryck

Hedersrelaterat våld och förtryck kännetecknas av en kontext där barn och ungas rättigheter anses underordnade familjens. Individens handlingar anses påverka hela familjens och kollektivets anseende, och individens sexualitet är en angelägenhet för hela familjen. Kontrollen kan sträcka sig från vardagliga former av begränsningar av barns liv som berör exempelvis klädval, socialt umgänge och rörelsefrihet till livsval som utbildning, jobb, oskuldsnorm, giftermål och skilsmässa. I sin yttersta form resulterar hederstänkandet i hot om våld och våld, inklusive dödligt våld, kvinnlig könsstympning inkluderat. Avgörande är att alla som arbetar med barn och unga känner igen vad som är hedersförtryck, och vågar agera med fokus på barnrättsperspektivet.

## Olyckor

Andra faktorer som kan skapa otrygghet är risken för olyckor. I *Program för trygghet och säkerhet* beskrivs olika olyckstyper och vad som kan bidra till att förebygga olyckor, exempelvis simkunnighet, för att minska risk för drunkning.

## Den fysiska miljön

Den fysiska miljön påverkar i hög grad såväl den verkliga otryggheten som den upplevda otryggheten. I samtal med barn, under framtagande av denna handlingsplan, framkommer hur ljus och lampor kan skapa en tryggare känsla på väg till skolan. Det finns också exempel på elevråd som gör "trygghetsronder" på skolgården och inomhus för att identifiera miljöer som upplevs otrygga.

## Suicidprevention

Suicidprevention är ett samlingsnamn för den gemensamma verksamhet som syftar till att förhindra suicid. Syftet med arbetet är att i Jönköpings kommun samverka med bland annat regionen för att minska antalet fullbordade suicid och suicidförsök.

## Sexuella trakasserier och övergrepp

Det rapporteras fler sexuella trakasserier och andra former av övergrepp de senaste åren avseende ungdomar. Ungdomar lär sig om sex genom porr och vågar inte alltid stå upp för sina egna behov.

## Våldspreventivt arbete

Kommunen ska, enligt Program för hållbarhet i Jönköpings kommun, ha ett utvecklat arbete för trygghet och säkerhet liksom ett sammanhållet våldspreventivt arbete i samverkan.

### **Prioriterade hållbarhetsmål i *Program för hållbarhet* med koppling till målområde Trygghet:**

- Skolans våldsförebyggande arbete ska prioriteras och stärkas. Särskilt fokus ska riktas mot arbetet med att motverka hedersrelaterat våld och förtryck.
- Det könsbaserade våldet ska upphöra.
- Alla chefer och medarbetare ska ha kunskap kring definitionen av våld, olika gruppers utsatthet samt hur man kan upptäcka våld. Extra fokus ska vara på att stärka skyddet och stödet för våldsutsatta.
- Förebyggande arbete ska göras genom påverkansarbete kring attityder till sexköp.
- I det våldsförebyggande arbetet ska särskilda insatser göras för att hindra att våldsutsatta barn och vuxna osynliggörs på grund av rådande normer, föreställningar och förutfattade meningar.
- Kommunens insatser ska fokusera på bland annat barns och ungas utsatthet och upplevelser av direkt och indirekt våld.

Målområde:

# Likvärdig utbildning och närvaro



## Barnets röster:

- "Skapa lugn miljö på lektioner och utanför, mer närvarande vuxna som ser en..."
- "Varierad undervisning, fråga eleverna om inspiration"
- "Fler vuxna i korridorerna"
- "Mer kreativitet och experiment i skolan"
- "Hjälpa till med att alla ska ha vänner i skolan"

## Mål

- Att alla barn har tillgång till utbildning, får det stöd de behöver och ges förutsättningar för utveckling och lärande
- Att alla barn upplever trivsel och trygghet i skolan.

## Resultat ser vi i

- Närvarostatistik
- Skolresultat
- Brukarenkät
- Folkhälsa ung
- Hälsosamtal

## Exempel på områden att arbeta med

- Tillgänglig lärmiljö för alla i förskolan och samtliga skolformer i grund- och gymnasieskolan
- Samverkan med hemmen
- Öka kunskapen om orsaker till frånvaro och om hur närvaro kan främjas

## Barnkonventionen, Agenda 2030 och Program för hållbarhet i Jönköpings kommun

Enligt artiklar 6 och 28 i barnkonventionen har alla barn rätt till utveckling och till utbildning. I Agenda 2030 betonas vikten av god utbildning för alla, mål 4.'

## Betydelsen av jämlik utbildning

En inkluderande och jämlik utbildning av god kvalitet för alla är en av de viktigaste grunderna för välbefinnande, hälsa och jämställdhet. Det främjar ett livslångt lärande och ger möjligheter för ett aktivt deltagande i samhället.

Att klara skolan är en viktig skyddsfaktor för barns och ungas utveckling och framtid. En ofullständig grundskoleutbildning försvårar ett framtida aktivt deltagande i såväl fortsatta studier som yrkes- och samhällsliv. Därför är uppdraget om den kompensatoriska och likvärdiga skolan av avgörande betydelse. Det är ett gemensamt ansvar att så långt som möjligt arbeta med det uppdraget.

## Närvaro

Betydelsen av en god närvaro i skolan handlar ytterst om barns och ungas rätt till utbildning och framtidsmöjligheter. Att öka närvaron i förskola och skola samt att barn och unga klarar kunskapsmålen innebär en stor vinst för enskilda individer som annars kan riskera utanförskap och psykisk ohälsa, men också för samhället.

Tidig upptäckt och tidiga insatser är framgångsfaktorer för att främja närvaro. I det arbetet är det viktigt att uppmärksamma den enskilde individens behov i olika miljöer. Det finns faktorer som stödjer närvaron i skolan och faktorer som utmanar närvaron.



I samtal med barn, vid framtagande av denna plan, har flera framhållit följande faktorer som viktiga för att skapa trivsel i skolan och främja närvaro: trygga och lugna klassrumsmiljöer, kreativa och roliga lektioner samt bra och respektfullt bemötande från både elever och vuxna i skolan.

## SOLEN

På följande sida visas "SOLEN" som är en lokal rutin för skolnärvaro i Jönköpings kommun, och som redogör för hur de olika aktörerna skola, socialtjänst och hälso- och sjukvård ska arbeta för att främja skolnärvaro. SOLEN är en samverkansöverenskommelse som har beslutats av ansvariga chefer inom skola, socialtjänst och regionen.

Prioriterade hållbarhetsmål i *Program för hållbarhet* med koppling till målområde

### **Likvärdig utbildning och närvaro:**

- All utbildningsverksamhet som berör barn och unga ska grundas på barnkonventionens principer om jämlikhet och icke-diskriminering, barnets bästa, rätten till liv och utveckling samt delaktighet och inflytande.
- Allt lärande ska vara hållbart och utgå från de globala målen.
- Arbetet med att öka skolnärvaron är en prioriterad fråga i kommunen. Särskilt fokus ska riktas mot pojkar.
- Utbildning ska vara tillgänglig och likvärdig oavsett bostadsområde. Strategin är att sträva efter universell utformning för att skapa de bästa tänkbara förutsättningarna för varje barn och elev.

	Närvaro-främjande arbete	Förebygga frånvaro	Uppmärksamma TIDIGT	FÖRSTA frånvaro-tillfället	UTREDA problematisk frånvaro	ÅTGÄRDA problematisk frånvaro	Fortsatt frånvaro SAMORDNING SIP	Informera Hemkommunen SAMORDNING SIP			
SKOLA	Goda relationer, trygghet, arbetsro, tillgänglig lärmiljö, struktur, tydlighet, varierad undervisning. Undervisa om studiestrategier, mat, sömn, motion, sociala medier. Rastvärdar, organiserade rastaktiviteter. Informera föräldrar om skolnärvaro som skyddsfaktor och om närvarorutiner.	Fungerande lokal närvarorutin för arbetslag och EHT. Kontinuerlig uppföljning av närvaron. Åtgärda riskmiljöer/riskfaktorer. Information vid övergång mellan skolor/stadier. Elev- och föräldrainformation om arbetet med ökad närvaro. Extra anpassningar och särskilt stöd för vissa elever vid behov. Särskilt stöd föregås av pedagogisk utredning. Informera om föräldrastöd.	Ströfrånvaro, sen ankomst, hög anmäld frånvaro. Elever som drar sig undan, har svårt med socialt samspel, schemabrytande aktiviteter, övergångar. Elever som har svårigheter i inlärningsituationen eller behöver extra utmaning. Insatser efter behov, extra anpassningar/särskilt stöd. Hälsosamtal. Informera om föräldrastöd vid behov.	Vårdnadshavare frånvaroanmäler sitt barn. Ansvarig lärare tar tidig kontakt med vårdnadshavare enligt skolans egen rutin. Vid flera dagars anmäld frånvaro samtal med vårdnadshavare.	Ansvarig lärare informerar elevhälsan om frånvaron, riktmärke >10%. Rektor ansvarar för att frånvaron utreds skyndsamt i samråd med elevhälsa (ev skolläkare), elev och vårdnadshavare och bedömer om frånvaron är giltig /ogiltig samt beslutar om lämpliga stödinsatser. Rektor anmäler digitalt till Ubf när utredning av frånvaro inleds. Vårdnadshavare kan informeras om möjligheten att ansöka om stöd hos barn- och ungdomshälsan och socialtjänsten.	Åtgärder kopplade till utredningen av frånvaron sätts in, handlingsplan upprättas. Skolläkare och skolpsykolog involveras.	Rektor uppdaterar frånvaroutredningen. Rektor samordnar insatser från berörda verksamheter och bildar <i>individuellt närvaroteam</i> .	Intensiv samverkan mellan skola, vårdnadshavare, elev och andra samhällsfunktioner.			
				Vid oanmäld frånvaro samtalas ansvarig lärare med elev och vårdnadshavare.					Vid behov inleds utredning behov av särskilt stöd och social bedömning/utredning.	Överväger orosanmälan till socialtjänsten barn och ungdom.	Möjlighet till hjälp med samordning från Ubf vid behov. Rektor ansöker på blankett.
				Vid längre frånvaro trots ej beviljad ledighet kontaktar skolan vårdnadshavare. Orosanmälan till socialtjänsten.					Rektor, kontaktlärare och elevhälsan har möten med elev och vårdnadshavare. Uppföljning och utvärdering av åtgärder. Vid behov och pågående insats från extern verksamhet upprättas tidig SIP.	Samordning av insatser och upprättande av SIP då insatser från flera samhällsfunktioner pågår. Teamet träffas med 4-8 veckors intervall för uppföljning av arbetet med målet att öka skolnärvaron.	Rektor informerar Ubf på blankett när åtgärderna inte får avsedd effekt och närvaron inte ökar, även då behov av hjälp med samordning inte föreligger. Ev ny orosanmälan till socialtjänsten.
SOCIAL-TJÄNST	Fråga om skolnärvaro. Vid behov hänvisa till elevhälsan.	Föräldrar kan ringa socialtjänstens mottagning för rådgivning alt samtalsserie, barn ålder 0-18. Fältsekreterarnas arbete på 7-9-skolorna.	Föräldrar kan ringa soctj mottagning för rådgivning alt samtalsserie, barn ålder 0-18. Fältsekreterare samverkar med elevhälsan på 7-9-skolan.	Möjlighet till föräldrastöd via socialtjänstens mottagning.	Föräldrastöd / fältsekreterare samverkar med elevhälsan. Skolkurator rådgör ev med soctj mottagning. Efterfråga frånvaroutredning. Samverka kring utredning.	Föräldrastöd / fältsekreterare samverkar med elevhälsan. Skolkurator rådgör med socialtjänstens mottagnings-sekreterare.	Vid orosanmälan görs först bedömning om utredning ska påbörjas. Vid ansökan påbörjas utredning snarast och fullföljs inom fyra månader. Vid öppnad utredning kan insats påbörjas.	Vid öppnad utredning kan insats påbörjas.			
							Föräldrastöd och fältverksamhet pratar om skolnärvaro som skyddsfaktor och ger stöd för ökad närvaro i kontakt med elev och hem.		Familjebehandling med fokus ökad skolnärvaro.		
HÄLSO- / SJUKVÅRD	Fråga om skolnärvaro. Vid behov hänvisa till elevhälsan.	Fråga om skolnärvaro. Vid behov hänvisa till elevhälsan.	En väg in, barn o unga, psykisk hälsa uppmärksammar och dokumenterar skolnärvaro. BUH dokumenterar skolnärvaro i nybesök.	Tar emot remiss när medicinska/psykiska skäl kan ligga bakom frånvaro. Vid kännedom om hög frånvaro tas efter samtycke från vårdnadshavare kontakt med någon i skolans elevhälsa (skolsköterska, kurator eller specialpedagog) för att informera. För att inhämta mer kunskap kan kontakt även tas med annan relevant skolpersonal. Frånvaroutredning kan efterfrågas. Behandling och föräldrastöd kan erbjudas. Sjukintyg skrivs om eleven inte kan delta i undervisning/undervisas i skolan. Samordning av insatser.				Avslut vid god närvaro.			



Hela Barnkonventionen finns att läsa på Barnombudsmannens hemsida  
<https://www.barnombudsmannen.se/barnombudsmannen/barnkonventionen/>

Hela Agenda 2030 finns att läsa på Globala målens hemsida <https://www.globalamalen.se/>

