

# Förslag till bildande av Naturminne Eken på Huskvarna kyrkogård, Jönköpings kommun

2018-12-12, D nr 2018:385

## Beslut

Jönköpings kommun förklarar med stöd av 7 kap. 10 § miljöbalken (1998:808, MB) ett träd och det område som beskrivs nedan och som har markerats på bifogad karta (bilaga 1), som naturminne.

För att tillgodose syftet med naturminnet beslutar kommunen med stöd av 7 kap. 5 och 6 §§ MB om områdesskydd enligt Miljöbalken m.m., att nedan angivna föreskrifter ska gälla för naturminnet (se rubrik Föreskrifter för naturminnet).

Kommunen beslutar, enligt 21 § i förordningen om områdesskydd (1998:1252), att överlåta förvaltningen av naturminnet till Svenska kyrkan.

Syftet med naturminnet är att bevara eken för framtiden samt stärka den värdefulla livsmiljö som trädet utgör för ett stort antal vanligt liksom sällsynt förekommande arter. Syftet är även att säkerställa eken som en uppskattad och rogivande plats för besökare på kyrkogården och förbipasserande allmänhet. För att öka trädets livslängd och gynna de arter och naturvärden som finns knutna till en ek ska trädet vara det enda trädet inom naturminnesområdet.

## ADMINISTRATIVA DATA

Namn	Eken på Huskvarna kyrkogård
ID-nummer i SLU, Trädportalen	144296
ID-nummer i Lst F databas över skyddsvärda träd	12209 (objekt id nr 2725757)
Kommun	Jönköping
Lägesbeskrivning	175 m nordväst om Huskvarna kyrka, 800 m sydsydost om Huskvarnaåns utlopp i Vättern.
Fastighet	Kyrkan 14
Markägarkategori	Stiftet
Avgränsning	Trädet och en radie om 5 m från trädstammen, enligt beslutskarta, bilaga 1
Naturvårdsförvaltare	Svenska kyrkan

## **BESKRIVNING AV NATURMINNET**

Naturminnet utgörs av en grov och gammal ek med hög vitalitet och en omkrets på 577 cm i brösthöjd. Trädet är inventerat enligt metodiken för ”Åtgärdsprogram för skyddsvärda träd” och uppfyller kriteriet ”Mycket gammalt träd. Ek, bok, eken äldre än 200 år”. Det klassas därmed som särskilt skyddsvärt enligt Naturvårdsverkets åtgärdsprogram för skyddsvärda träd i kulturlandskapet. Eken växer på Huskvarna kyrkogård och inom en värde-trakt för ädellövsmiljö.

Omgivande närområde utgörs främst av kyrkogården med dess gravar. I anslutning till Huskvarnaåns flöde uppströms och Garpa Skans finns ytterligare grova gamla träd inventerade enligt åtgärdsprogrammet för skyddsvärda träd. Flera uppfyller åtgärdsprogrammets kriterier men har inte lika hög ålder eller utmärkande estetiska utseende och iögonfallande växtplats som naturminnet.

Genom att säkerställa att trädkronan och huvuddelen av rotsystemet inte påverkas negativt och att trädet skyddas från framtida inväxande träd kan eken, som har hög vitalitet, fortsätta att växa och utveckla höga naturvärden.

## **Föreskrifter för naturminnet**

### ***A. FÖRESKRIFTER ENLIGT 7 KAP. 5 § MB OM INSKRÄNKNINGAR I RÄTTEN ATT ANVÄNDA MARK- OCH VATTENOMRÅDEN***

För naturminnesmärkt träd och den markyta som omfattas av naturminnet gäller förbud mot att:

1. avverka eller på annat sätt skada naturminnesmärkt träd, föreskriften gäller eken som stående, levande eller dött träd som grov låga eller högstubbe. Undantaget behovsbaserad kronavlastning efter samråd med sakkunnig naturvårdskompetens.
2. Förstöra eller flytta ekens stam, till annan plats än del av Garpa Skans eller liknande plats vid Huskvarnaån nedanför fallen med ädellövsmiljö där flera grova skyddsvärda lövträd finns inom en radie av 100 meter.
3. borra, spränga, gräva, schakta, utfylla, tippa, dika, bedriva täkt eller anordna upplag av något slag eller tung markbelastning under trädkronan och upp till 5 meter i radie från trädstammen. Undantag för underhåll av befintlig ledning.
4. plantera eller så buskar eller träd

### ***B. FÖRESKRIFTER ENLIGT 7 KAP. 6 § MB OM FÖRPLIKTELSER FÖR ÄGARE OCH INNEHAVARE AV SÄRSKILD RÄTT ATT TÅLA VISST INTRÅNG***

Fastighetsägare och innehavare av särskild rätt till fastigheten ska tåla att följande anordningar utförs och att följande åtgärder vidtas för att tillgodose syftet med naturminnet:

1. utmärkning av naturminnet enligt Naturvårdsverkets anvisningar
2. behovsbaserad beskärning eller kronavlastning
3. genomförande av uppföljning av naturminnet samt vetenskaplig undersökning av djur- och växtarter

4. återkommande, behovsbaserad röjning av träd och slyträd under trädkronan och upp till 5 meter i radie från trädstammen. Bärande eller blommande buskar kan sparas.

## Vårdplan

Vid bildandet av naturminnet fanns ingen vare sig vegetation eller markexploatering som riskerar att skada naturminnet.

Förstärkning av naturminnet som plats för kontemplation och rekreation uppmanas. Lämpligen kan en eller flera vilobänkar placeras i ekens närhet. Permanenta informationsskyltar sätts upp på vilka berättelser om områdets och ekens historia sedan eken var en ung planta kan nedtecknas och även beskriver eken som ett stabilt hem för hundratals arter. Naturminneseken inventeras återkommande (var 10 år), på skyddsvärda arter. Första inventeringen görs senaste ett år efter att eken är beslutad som naturminne.

Beskärning eller kronavlastning ska endast ske då uppenbara behov kunnat påvisas och dokumenterats av sakkunnig inom naturvård och trädbeskärning. Grövre grenar som tas ner eller blåser ner och anses viktiga för biologisk mångfald bör flyttas till en trädkyrkogård eller död ved depå till de skyddsvärda träden i Garpa Skans eller liknande plats vid Huskvarnaån med ädellövmiljö där flera skyddsvärda grova ädellövträd finns inom en radie av 100 meter.

Eventuella framtida träd som uppkommer inom naturminnesområdet ska undanröjas på markytan under trädkronan. Bärande eller blommande buskar och lågväxande träd kan sparas om sådana uppkommer.

Alla skötselåtgärder som utförs inom naturminnet ska dokumenteras, skriftligt och med foton. De ska rapporteras till Länsstyrelsens digitala register för skyddade naturområden. I dokumentationen ska framgå vilka åtgärder som genomförts och när de genomfördes, samt vem som utförde åtgärden.

## Bakgrund

Huskvarna pastorat har framfört önskemål om att få en grov, spärrgrenig ek belägen inom deras fastighet skyddad som naturminne. Trädet som är flera hundra år gammalt har varit del av ett äldre kulturlandskap med större variation i anslutning till bebyggelse. En grov ek utgör ett stabilt habitat för många insekter och genom att säkerställa dess fortlevnad i ett solbelyst läge bevaras ett torrt och varmt mikroklimat. Ett klimat som är gynnsamt för ett stort antal sällsynta, skyddsvärda och naturvårdsintressanta insekter.

Den uppmärksammade eken uppfyller kriteriet ”Mycket gammalt träd. Ek, bok, tall äldre än 200 år” och klassas därmed som särskilt skyddsvärt enligt Naturvårdsverkets åtgärdsprogram för skyddsvärda träd i kulturlandskapet.

Eken finns avbildad i boken Kyrkogården – en Noaks ark, av Carlsson och Hultengren 2009, framtagen av Naturvårdsverket, Svenska kyrkan och Naturcentrum AB. Förutom kunskap om naturvärden och kulturhistoriskt sammanhang ger boken Kyrkogården tips på naturvårdande åtgärder.

Samråd enligt 25 § förordningen om områdesskydd enligt miljöbalken (1998:1252 MB) har skett med Länsstyrelsen.

## Motivering

### **BESTÄMMELSER**

Enligt 7 kap. 10 § MB får ett särpräglat naturföremål förklaras som naturminne av kommuner om det behöver skyddas eller vårdas särskilt. Förklaringen får omfatta även det område på marken som krävs för att bevara naturföremålet och ge det behövligt utrymme. Vad som i 7 kap. 5-8 §§ MB föreskrivs om naturreservat skall gälla även för naturminnen.

Enligt 7 kap. 5 § MB ska i beslutet om att bilda ett naturminne skälen för beslutet anges. I beslutet ska också anges de inskränkningar i rätten att använda mark- och vattenområden som behövs för att uppnå syftet med naturminnet, såsom förbud mot upplag, schaktning, täkt, uppodling, dikning, plantering, avverkning och användning av bekämpningsmedel.

Enligt 7 kap. 6 § MB får kommunen förplikta ägare och innehavare av särskild rätt till fastighet att tåla sådana intrång som behövs för att tillgodose syftet med naturminnet, såsom gallring, röjning, slätter, plantering, avspärning, betesdrift eller liknande åtgärder samt genomförande av undersökningar av djur- och växtarter.

Enligt 21 § i förordningen om områdesskydd kan Länsstyrelsen eller kommunen besluta att en annan myndighet, juridisk person eller markägare som har förutsättningar för att ha ett sådant ansvar skall förvalta ett naturreservat, kulturresevat, naturminne eller djur- och växtskyddsområde. Länsstyrelsen eller kommunen får återkalla ett sådant förordnande som den själv har meddelat.

### **BEDÖMNING**

Den grova gamla eken växer på en kyrkogård i ett välbesökt, tätortsnära område med gångvägar utmed Huskvarnaån. Kommunen bedömer att trädet med sin höga ålder och som det enda av sitt slag i området uppnår den särpräglade karaktär som motiverar ett skydd i form av naturminne. För att öka trädets livslängd, bevara dess höga upplevelsevärde för besökare samt stärka den värdefulla livsmiljö trädet utgör för ett stort antal naturvårdsintressanta, sällsynta och hotade arter, ska trädet stå fritt och utan avsevärd risk att skadas på grund av mekanisk markbearbetning eller tung markbelastning.

Genom att hindra negativ påverkan på huvuddelen av ekens rotsystem samt säkerställa att trädkronan får utvecklas med god solinstrålning, kan trädet säkerställas en lång livslängd med fortsatt utveckling av höga naturvärden genom ett stabilt mikroklimat liksom utgöra en uppskattad, lättillgänglig plats för kontemplation och rekreation.

Kommunen arbetar med genomförande av, de av riksdagen beslutade, miljömålen. Naturminnesbildning av Kyrkogårdseken i Huskvarna bidrar till att miljömålen ”God bebyggd miljö” och ”Ett rikt växt och djurliv” kan uppfyllas.

Eken är registrerad som särskilt skyddsvärt enligt Naturvårdsverkets åtgärdsprogram för skyddsvärda träd i kulturlandskapet. Områden med träd som är extra värdefulla ska enligt åtgärdsprogrammet skyddas i samarbete

mellan markägare, kommuner och myndigheter som t.ex. naturminne, biotopskydd och naturvårdsavtal.

Föreskrifterna är anpassade till naturminnets syfte och värden. De är främst avsedda att skydda trädet mot avverkning och mot sådana skador som kan uppstå vid olika typer av mekanisk markbearbetning eller tung markbelastning i anslutning till trädet och dess rotsystem.

För att förhindra att trädet dör i förtid av att rötterna förstörs vid markexploatering eller beskuggning på grund av igenväxning är det förbjudet att gräva, schakta eller dika med mera samt att plantera eller så träd eller buskar inom det område som omfattas av naturminnet, se föreskrift A2 respektive A3. Detta bidrar till en stabil livsmiljö med fortsatt solinstrålning och lång livslängd för naturminnet.

Enligt föreskrift B2 är det tillåtet att utföra behovsbaserad beskärning eller kronavlastning. Föreskriften syftar till att öka trädets vitalitet och livslängd samt till att minimera risken för personskador eller materiella skador.

Föreskrifterna gäller även när den minnesmärkta eken åldras och blir ett stående dött träd, trädsklett eller högstubbe eftersom även död ved är av stor betydelse för bevarandet av den biologiska mångfalden.

Om den minnesmärkta eken skulle blåsa omkull ska stammen lämnas inom området för naturminne eller i nära anslutning till andra skyddsvärda träd i området kring Garpa Skans eller på liknande plats i närheten av Huskvarnaån nedanför fallen. Grova grenar som blåser ner eller tas ned av säkerhetsskäl lämnas invid ekens stam eller i närheten av grova träd kring Garpa Skans eller på liknande plats i närheten av Huskvarnaån nedanför fallen.

Kommunen har enligt 7 kap. 25 § MB avvägt föreskrifterna för naturminnet mot sakägares intresse och bedömer att föreskrifterna inte går längre än vad som krävs för att syftet med skyddet ska tillgodoses. Bildandet av naturminnet är förenligt med hushållningsbestämmelserna i 3 kap. MB.

Naturminnet återfinns inom gällande detaljplan Kv Kyrkan m.fl, Huskvarna församling, Jönköpings kommun, S850206B. Den detaljplanelagda marken på vilket naturminnet är beläget har områdesbestämmelse ”K” och ska användas för kyrkliga lokaler och begravningsplats. En grov ek på kyrkogården är förenligt med detaljplanens bestämmelser.

## Bilagor

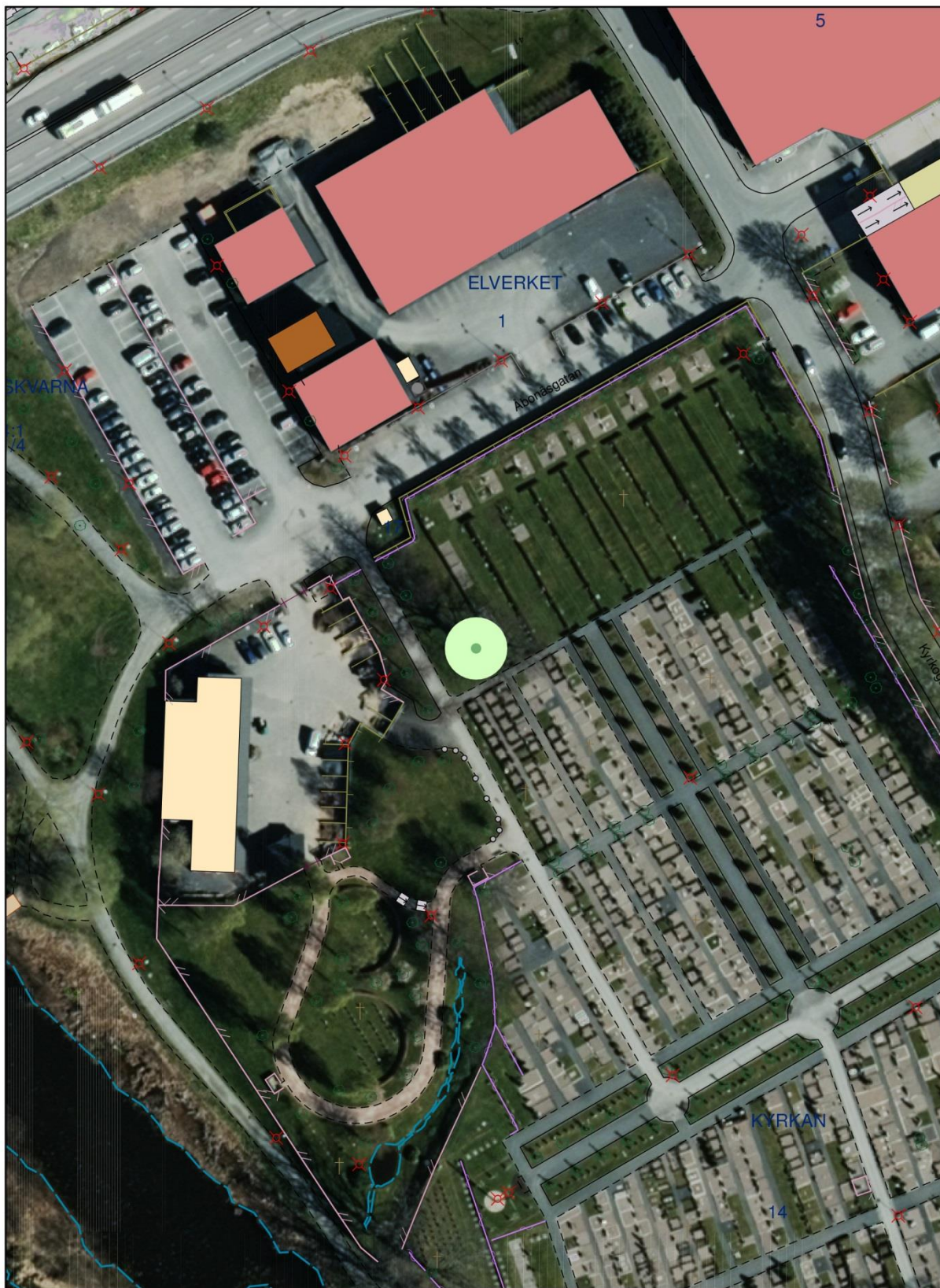
1. Beslutskarta
2. Hur man överklagar
3. Sändlista

# Bilaga 1 Förslag till Naturminne Eken på Huskvarna kyrkogård

Beslutskarta

Tillhör Jönköpings kommuns förslag till beslut

2019-xx-xx, dnr 2018:385



## Teckenförklaring

 Naturminne Eken på Huskvarna kyrkogård



## Bilaga 2

Formulär besvärshänvisning XX, att lägga till beslutet

# Bilaga 3

## Sändlista till Förslag till bildande av Naturminne Eken på Huskvarna kyrkogård, Jönköpings kommun

2018-12-12, 2018:385

### **Sakägare**

Svenska kyrkan, Huskvarna pastorat

### **Kommunala nämnder**

Tekniska nämnden

Kultur- och Fritidsnämnden

### **Myndigheter**

Länsstyrelsen i Jönköpings län

Riksantikvarieämbetet

Naturvårdsverket

### **Intresseorganisationer/föreningar**

Biosfärområdet Östra Vätterbranterna

Gränna skogsgrupp

Naturskyddsföreningen Huskvarnakretsen

Huskvarna Hembygdsförening

Botaniska sällskapet

Södra Vätterbygdens Svampklubb