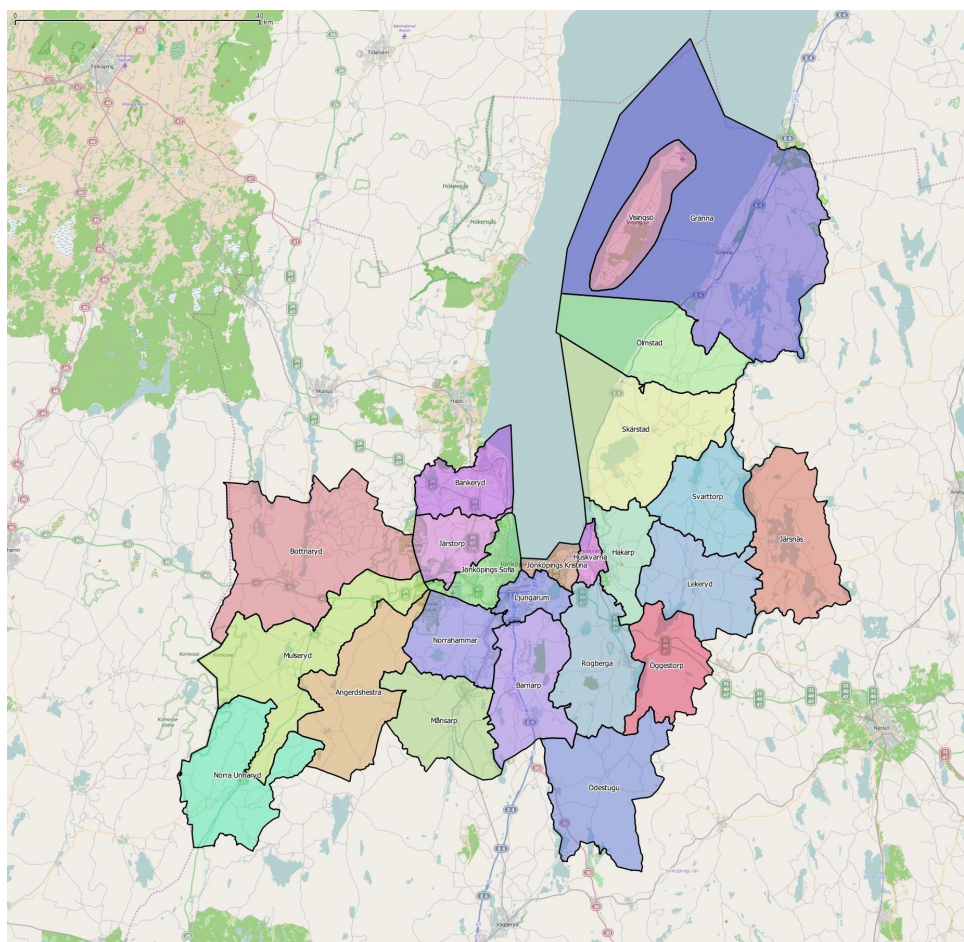




Konstprogram för:

# Överraska, variera, förändra

Konstnärliga processer i dialog med offentliga rum i Jönköpings kommun



# Sammanfattning

I konstprogrammet för projektet *Överraska, variera, förändra* kartläggs förutsättningar för utforskande konstnärliga processer i tre delar i Jönköpings kommun. I konstprogrammet presenteras också förväntningar och mål för dokumentation av hela projektet. Dokumentet innehåller även en preliminär tidsplan och budget som omfattar hela projektets genomförande under 2022 och 2023, samt kriterier för respektive gestaltning och därefter upphandlingsform samt urvalsprocess.

# Innehåll

<b>Inledning</b>	<b>3</b>
Bakgrund	3
<b>Konsten</b>	<b>4</b>
Upplägg	4
Organisation	4
Förutsättningar för konst	5
Utforskande konstnärliga processer och gestaltningar	5
Utforskande process och permanent konstnärlig gestaltning	5
Utforskande process och öppen gestaltning	6
Utforskande dokumentation	6
Möjliga ingångar	7
Möjliga samarbetspartners	8
Tidsplan	8
Budget	8
Upphandlingsform och urvalsprocess	9
Kravspecifikation/ kriterier	9
Öppen konstnärlig gestaltning	9
Behörighetskrav	9
Kriterier	9
Permanent konstnärlig gestaltning	10
Behörighetskrav	10
Kriterier	10
Utforskande dokumentation	10
Behörighetskrav	10
Kriterier	10
Bilagor	11
Vidare läsning	11
	2

# Inledning

Under 2022 bjuds två konstnärer/konstnärsgupper in att genomföra en förstudie av Jönköpings kommun, med sikte på att producera två konstnärliga gestaltningar 2023. Under en längre skissperiod får konstnärerna i uppdrag att undersöka kommunen och dess förutsättningar för offentlig konst. Utöver det innefattar uppdraget att även identifiera samverkanspartners för att genomföra en konstnärlig gestaltning som lyfter, problematiserar eller går i dialog med viktiga teman eller frågeställningar. Hela processen kommer följas av en konstnär som dokumenterar projektet på ett utforskande sätt och producerar en film som kan visas på olika platser i Jönköpings kommun.

## Bakgrund

Syftet med projektet är att testa möjligheterna för den offentliga konsten i Jönköpings kommun, i relation till Stadsmiljöprogrammet "Stadens konst" och andra dokument som utgör förutsättningar för konsten i kommunens offentliga rum. I de två gestaltungsuppdragen kommer konstnärerna ha stadsmiljöprogrammet som en fond att gå i dialog med – att utforska och problematisera vad offentlig konst kan och bör vara – i Jönköpings kommun, och i allmänhet.

Projektet tar avstamp i de extra investeringsmedel som Kultur- och fritidsnämnden har avlagt som en gest till kulturen i Jönköpings kommun, som ska disponeras under 2022 och 2023. Till skillnad från många andra offentliga konstprojekt i kommunen är dessa medel inte knutna till ett nybyggnadsprojekt, och projektets geografiska möjligheter sträcker sig därför över hela Jönköpings kommun. Kommunen omfattar området kring den södra delen av Vättern, med bland annat Gränna och Visingsö i norr, Bottnaryd och Tenhult i väst respektive öst, och orterna Jönköping och Huskvarna vid Vätterns södra spets.

Konstprogrammet består av två större projekt med utgångspunkt i gestaltad livsmiljö och dokumentation av dessa. Den första är av en mer öppen karaktär som har möjligheten att vara fortlöpande under en period. Den andra gestaltningen är utforskande och kommer leda till ett permanent konstverk i kommunen. Under en förlängd skissperiod har konstnärerna/konstnärsgupperna i uppdrag att undersöka kommunen som plats, i samverkan med lokala aktörer

och boende, för att identifiera platser, teman eller frågeställningar som de vill adressera i sitt arbete. Båda gestaltungsprocesser dokumenteras av en konstnär, som får i uppdrag att presentera sin forskning i en längre film.

### **Målsättning: överraska, variera, förändra**

Ett centralt mål med projektet är att aktivera Stadsmiljöprogrammet "Stadens Konst"<sup>1</sup>, som antogs av Jönköpings kommunstyrelse 2016. I det dokumentet definieras flera mål i relation till konstnärlig gestaltning i kommunen. Ett av dessa mål är att betrakta staden som ett experimentellt galleri, där besökare får möjligheten att möta konst på oväntade platser. I dokumentet formuleras också att konsten får gärna sätta fokus på Jönköpings unika stadskvaliteter såsom vatten och topografi. Konsten kan göra stadsmiljön mer attraktiv, vacker och tankeväckande - genom en mångfald av intryck av olika karaktär, oavsett om dessa är behagliga eller obehagliga.

I projektet får konstnärerna i uppdrag att testa vad "Stadens konst" innebär och möjliggör för kommunens offentliga konst.

## **Konsten**

### **Upplägg**

Projektet innefattar två processbaserade konstverk som går i dialog med olika aspekter av området som historia, identitet och framtid, samt befintliga dokument kring offentlig konst, och lokala aktörer och boende i kommunen. Denna undersökande process sker inom ramen för förlängda skissperioder, där möjligheterna för en öppen och en permanent konstnärlig gestaltning undersöks. Därefter följer en genomförandeperiod. Både den förlängda skissperioden och genomförandefasen dokumenteras för att sedan sammanställas i en film om projektet.

### **Organisation**

Projektet produceras av Kultur- och fritidsförvaltningen på Jönköpings kommun. Under projektets gång kommer olika arbetsgrupper och dialoggrupper sammanställas.

---

<sup>1</sup>[https://www.jonkoping.se/download/18.740b9b2415a40b188262b1f/1490707234819/Stadsmilj%C3%B6program\\_jkpg\\_Konst\\_antagande\\_webb.pdf](https://www.jonkoping.se/download/18.740b9b2415a40b188262b1f/1490707234819/Stadsmilj%C3%B6program_jkpg_Konst_antagande_webb.pdf)

## **Förutsättningar för konst**

I syftet att facilitera en mer utforskande och prövande konstnärlig process kommer båda gestaltningsuppdragen ha en förlängd skissperiod, där konstnärerna får utrymme att utveckla riktningen på sina förslag.

Inom ramen för den förlängda skissperioden ingår att konstnären eller konstnärgruppen undersöker förutsättningarna för offentlig konst inom Jönköpings kommun. Detta undersökande arbete kan innefatta samverkan med lokala aktörer, boende, kommunen eller andra, såväl som kartläggningar, workshops, områdets historia eller liknande, och befintliga dokument om den offentliga konsten.

I processen finns förutsättningar för konstnärerna/konstnärsgруппerna att arbeta problematiserande. Det finns utrymme för projekt som skaver och konstnären kan gå i dialog med, förstärka och/eller ställa sig kritisk till Jönköpings offentliga rum eller andra identifierade företeelser och teman.

I avsnittet Möjliga ingångar finns förslag trådar som konstnärerna/konstnärsgруппerna kan plocka upp. Processen är dock öppen för att konstnärerna/konstnärsgруппerna identifierar andra aspekter som de lyfter i sina processer.

## **Utforskande konstnärliga processer och gestaltningar**

Båda konstnärliga gestaltningsuppdrag innefattar en utforskande process, som följs av en resulterande gestaltning. I det ena fallet tar gestaltningen en permanent form, och i det andra fallet är gestaltningens form av öppen karaktär.

### *Utforskande process och permanent konstnärlig gestaltning*

En del av det konstnärliga arbetet ska göra ett långvarigt, fysiskt avtryck i kommunen i form av en permanent konstnärlig gestaltning. Inom den förlängda skissperioden är uppdraget att samverka med offentliga eller privata lokala aktörer och/eller boende för att identifiera platser, teman, frågeställningar eller fenomen att arbeta vidare utifrån i den konstnärliga processen; och här urskiljs även var denna gestaltning ska placeras och formen den kommer ta.

Uppdraget innefattar:

- Genomföra en undersökning av kommunen eller en plats inom kommunen, i samverkan med offentliga eller privata lokala aktörer och/eller boende, för att identifiera plats, tematik, frågeställning, fenomen eller liknande att adressera konstnärligt.

- Identifiera en lämplig plats för en permanent konstnärlig gestaltning, i relation till budget, tekniska krav och säkerhetsfrågor.
- Tillhandahålla information och material, eller liknande, och medverka i intervjuer eller liknande till den konstnärliga följeforskningen.
- Inom ramen för budgeten producera en permanent konstnärlig gestaltning

### *Utforskande process och öppen gestaltning*

Den andra konstnärliga processen ska resultera i en gestaltning i bred bemärkelse. Denna avslutande del är av öppen karaktär och konstnären/konstnärgruppen avgör utifrån den utforskande processen och det egna konstnärskapet vilken form den tar. Inom den förlängda skissperioden är uppdraget att samverka med offentliga eller privata lokala aktörer och/eller boende för att identifiera platser, teman, frågeställningar eller fenomen att arbeta vidare utifrån i den konstnärliga processen; och här urskiljs även formen gestaltningen kommer ta.

Den öppna gestaltningen kan exempelvis resultera i en utställning, ett konstverk eller installation, performance, workshops, film, publikation eller liknande.

Uppdraget innefattar:

- Genomföra en undersökning av kommunen eller en plats inom kommunen, i samverkan med offentliga eller privata lokala aktörer och/eller boende, för att identifiera plats, tematik, frågeställning, fenomen eller liknande att adressera konstnärligt.
- Identifiera en lämplig plats eller ett sammanhang för en konstnärlig gestaltning, i relation till budget, tekniska krav och säkerhetsfrågor.
- Tillhandahålla information och material, eller liknande, och medverka i intervjuer eller liknande till den konstnärliga följeforskningen.
- Inom ramen för budgeten producera en konstnärlig gestaltning.

### **Utforskande dokumentation**

Den tredje delen av förslaget innefattar utforskande dokumentation i form av en konstnär som följer projekten från början till slut, samt presenterar sin följeforskning i formen av en film. Filmen kan innehålla material som intervjuer, presentationer av skisser, utförande och resultat, eller annat material som identifieras under processen. Filmen har både en dokumenterande och utforskande ambition, men dess form och format utformas av den konstnärliga följeforskaren. Omfång anpassas utifrån den konstnärliga ambitionen och

tillgänglig budget, men den ska bestå av en längre version med kortare trailers, som konstnären är ansvarig för att producera och klippa.

Den konstnärliga följeforskningen har två ben; både den utforskande och analyserande processen samt förmedlingen av materialet till en insatt konstpublik och en bredare allmänhet. Den färdiga filmen kan visas på bibliotek och biografier runt i kommunen. Andra användnings- och distributionskanaler kan vara i sociala medier och kommunens hemsida, samt som pedagogiskt material.

Uppdraget innefattar:

- Följa konstnärerna och deras arbete med projektet, från att urval gjorts och de börjat sitt arbete samt under produktion av de två gestaltningarna.
- Samla material till filmen, genom exempelvis intervjuer, plats- och ateljébesök eller deltagande vid möten.
- Inom ramen för budgeten producera och klippa en längre dokumentationsfilm, som visar följeforskarens bild av projektet, dess process och innehåll, samt eventuellt kortare trailers eller avsnitt för visning i Jönköpings kommun (på exempelvis bibliotek, museer eller andra kulturlokaler).

### **Möjliga ingångar**

I detta avsnitt presenteras ett antal möjliga ingångar och lager som konstnärerna/konstnärsgруппerna skulle kunna utforska vidare eller gå dialog med. Det innefattar kommunens historia och geografi, samt nationella politiska mål och kommunens egna dokument kring den offentliga konsten. Avsnittet kan vara en resurs i det undersökande arbetet, men konstnären/konstnärsgруппen uppmanas att även vidga sin undersökning.

**Jönköpings kommun** har drygt 140 000 invånare och bildades i en sammanslagning 1971. Idag består kommunen av kommundelarna Jönköping, Huskvarna, Gränna, Visingsö, Skärstad, Lekeryd, Tenhult, Barnarp, Norrahammar, Månsarp, Bankeryd och Norra Mo.<sup>2</sup> Det finns möjlighet för konstnären/konstnärsgруппen att utifrån kommunens historia eller geografi identifiera teman att utforska vidare i det konstnärliga arbetet. I bilaga 2 finns en kort introduktion till Jönköpings kommuns historia, geografi och naturmiljö med länkar till ytterligare information.

---

<sup>2</sup> Jönköpings kommun, "Kommunfakta",  
<https://www.jonkoping.se/kommunpolitik/kommunfakta.4.74fef9ab15548f0b8006ec.html>



**Gestaltad livsmiljö** är ett mål för Sveriges arkitektur- form och designpolitik, som menar att “Arkitektur, form och design ska bidra till ett hållbart, jämlikt och mindre segregerat samhälle med omsorgsfullt gestaltade livsmiljöer, där alla ges goda förutsättningar att påverka utvecklingen av den gemensamma miljön.” I propositionen framgår också att den offentliga konsten spelar en viktig roll i gestaltningen av livsmiljöer.<sup>3</sup>

**Jönköpings kommuns befintliga konstsamling** består av ett stort antal offentliga konstverk, placerade i olika delar av kommunen. Här finns möjligheter för en konstnär/konstnärsgrupp att utforska den befintliga samlingen och identifiera platser eller perspektiv som saknas.

**Andra kommunala och regionala styrdokument** som kan vara av relevans för den konstnärliga processen innefattar exempelvis Jönköpings kommuns kulturplan, översiktsplan, kommande arkitekturpolicy, Stadsmiljöprogram, Regional utvecklingsplan (etc.).

### **Möjliga samarbetspartners**

Det finns många möjliga samarbetspartners inom kommunen. Kulturella kollaboratörer kan exempelvis vara museer och konsthallar, bibliotek, kulturhus och biografier. Utöver det finns möjligheter att samverka med föreningslivet, exempelvis idrottsföreningar och de kommunala bostads- och fastighetsbolagen är även de en potentiell samverkanspart.

I bilaga 1 finns en lista över möjliga samarbetspartners, men konstnärerna/konstnärsgруппerna uppmanas även att utifrån behov undersöka och identifiera fler aktörer för samarbete.

### **Tidsplan**

Konstprogram: januari 2022, efter presentation i Kultur- och fritidsnämnden

Upphandling: februari - mars 2022

Skissuppdrag/undersökande process: april 2022 – december 2023

Produktion öppen konstnärlig gestaltning: 2023

Produktion permanent konstnärlig gestaltning: 2023

### **Budget**

Konstprojektledning: 350 000 SEK

Skissarvoden: 600 000 SEK (300 000 SEK x 2)

---

<sup>3</sup> Regeringens proposition 2017/18:110, Politik för gestaltad livsmiljö, s. 1 & 68  
<https://www.regeringen.se/492796/contentassets/8ecb8b5973924e6b9e93627c041d27a6/politik-for-gestaltad-livsmiljo-prop.-201718110.pdf>

Dokumentation dokumentärfilm (inklusive klippning): 300 000 SEK  
Budget öppen konstnärlig gestaltning: 250 000 SEK  
Budget permanent konstnärlig gestaltning: 1 300 000 SEK  
Övriga kostnader (arvodering deltagare, kommunikation, programpunkter etc.):  
200 000 SEK

Totalt: 3 000 000 SEK exkl. moms

### **Upphandlingsform och urvalsprocess**

Uppdragen annonseras offentligt och tilldelas i enlighet med Jönköpings kommuns riktlinjer. Upphandling görs enligt LOU, och urvalet sker efter kriterier listade nedan.

Konstnärer/konstnärsgupper väljs av en urvalsgrupp bestående av:

- Jönköpings stadsarkitekt
- Belysningsplanerare, Stadsbyggnadskontoret
- Konstintendent, Kultur- och fritidsförvaltningen
- Chef för kulturproduktion, Kultur- och fritidsförvaltningen
- Representanter från konstprojektledare ArtPlatform
- Representant från Jönköpings lokala konstscen

### **Kravspecifikation/ kriterier**

#### **Öppen konstnärlig gestaltning**

##### *Behörighetskrav*

Genomgången konsthögskola (BA) eller yrkesverksam konstnär minst 5 år.

##### *Kriterier*

Konstnärskap som uppvisar verkshöjd och konstnärlig kvalitet med ett unikt och självständigt konstnärskap.

Konstnärskap som innehar ett uttryck av komplexitet och innehåll, och samtidigt har ett kommunikativt uttryck som talar till olika åldersgrupper.

Konstnären har erfarenhet av större samarbeten där flera aktörer är involverade.

Konstnären har erfarenhet av ett undersökande arbete och förhållningssätt.

Konstnären arbetar processbaserat, där processen är en del av det konstnärliga uttrycket och har förmågan att tillgängliggöra sin process.

Ett konstnärskap som har djupt intresse för platsspecifika konstnärliga gestaltningar.

Ett konstnärskap som har ett teoretiskt, på annat sätt problematiserande och/eller reflekterande perspektiv på offentlig konst.

### **Permanent konstnärlig gestaltning**

#### *Behörighetskrav*

Genomgången konsthögskola (BA) eller yrkesverksam konstnär minst 5 år.

#### *Kriterier*

Konstnärskap som uppvisar verkshöjd och konstnärlig kvalitet med ett unikt och självständigt konstnärskap.

Konstnärskap som innehar ett uttryck av komplexitet och innehåll, och samtidigt har ett kommunikativt uttryck som talar till olika åldersgrupper.

Konstnärskap med ett konstnärligt uttryck som behandlar mötet mellan arkitektoniska kvaliteter, sociala aktiviteter och funktioner för platsen, samt den egna konstnärliga processen.

Konstnärskap som uppvisar intresse för de som ska vistas på/vid en plats över tid.

Konstnären ska visa prov på teknisk materialkunskap gällande gestaltningens funktion, ur ett förvaltningsperspektiv och säkerhetsperspektiv.

Konstnären har erfarenhet av större samarbeten där flera aktörer är involverade.

Konstnären har erfarenhet av ett undersökande arbete och förhållningssätt.

Konstnären arbetar processbaserat, där processen är en del av det konstnärliga uttrycket och har förmågan att tillgängliggöra sin process.

Ett konstnärskap som har djupt intresse för platsspecifika konstnärliga gestaltningar.

Ett konstnärskap som har ett teoretiskt, på annat sätt problematiserande och/eller reflekterande perspektiv på offentlig konst.

### **Utforskande dokumentation**

#### *Behörighetskrav*

Genomgången konst- eller filmhögskola (BA) eller yrkesverksam konstnär/filmare minst 5 år.

#### *Kriterier*

Praktik som uppvisar verkshöjd och konstnärlig kvalitet med ett unikt och självständigt uttryck.

Ett dokumenterande och undersökande arbetssätt.

Ett kommunikativt uttryck som talar till olika åldersgrupper.

Erfarenhet av större samarbeten där flera aktörer är involverade.

Erfarenhet av ett efterforskande arbete och förhållningssätt.

Erfarenhet av att producera dokumenterande film med hög konstnärlig kvalitet.

En praktik som har ett teoretiskt, på annat sätt problematiserande och/eller reflekterande perspektiv, både på den dokumenterande processen och ämnet.

### **Bilagor**

Bilaga 1. Möjliga samarbetspartners

Bilaga 2. Om Jönköpings kommun

### **Vidare läsning**

*Stadens konst* (del av Jönköpings kommuns stadsmiljöprogram, 2016)

[https://www.jonkoping.se/download/18.740b9b2415a40b188262b1f/1490707234819/Stadsmilj%C3%B6program\\_jkpg\\_Konst\\_antagande\\_webb.pdf](https://www.jonkoping.se/download/18.740b9b2415a40b188262b1f/1490707234819/Stadsmilj%C3%B6program_jkpg_Konst_antagande_webb.pdf)

*Politik för Gestaltad livsmiljö* (Kulturdepartementet, 2018)

<https://www.regeringen.se/4a72ce/contentassets/0c956f9d26224b7f87420fefb50c0d0f/politik-for-gestaltad-livsmiljo-.pdf>

# Bilaga 1: Möjliga samarbetspartners

---

Det finns många möjliga samarbetspartners inom kommunen. Kulturella kollaboratörer kan exempelvis vara museer och konsthallar, bibliotek, kulturhus och biografer. Utöver det finns möjligheter att samverka med föreningslivet, exempelvis idrottsföreningar och de kommunala bostads- och fastighetsbolagen är även de en potentiell samverkanspart.

## Museer och konsthallar

### Jönköping

Jönköpings läns museum: <https://jonkopingslansmuseum.se/>

Tändsticksmuseet: <https://matchmuseum.jonkoping.se/>

Husqvarna Museum / Huskvarna stadsmuseum: <http://husqvarnamuseum.se/>

Fågelmuseet: <https://fagelmuseet.jonkoping.se/>

Jönköpings radiomuseum: <https://jonkopingsradiomuseum.se/>

Österängens Konsthall: <https://osterangenskonsthall.se/>

Munksjö Museum: En del av pappersbruket, har inte egen hemsida.

### Gräna

Gräna Museum, tillsammans med Polarcenter och Grännabergets friluftsmuseum: <https://www.grennamuseum.se/>

## Kulturhus och andra kulturaktörer

Kvarteret Ödlan: <https://kvarteretodlan.se/>

Föreningshus som drivs av kultur-och fritidsförvaltningen, öppen verksamhet.

Syret: KKN hus, kultur-och fritidsförvaltningen hyr ett hus av Skanska – rum till för civilsamhällets aktörer. Dialog med Eva-Karin som sitter i styrgruppen, projektledare för processen: Anne-Frid Sjöman.

<https://www.jonkoping.se/upplevagora/kampevagen2226.4.5b26d8e717bbf6165825fd7.html>

## **Bibliotek**

Jönköpings Stadsbibliotek och andra kommunala bibliotek: <https://bibliotek.jonkoping.se/>

## **Biografer**

Folkets Bio: <https://folketsbiojonkoping.se/>

## **Kommunala fastighets- och bostadsbolag**

Vätterhem: <https://www.vatterhem.se>

Södra Munksjön Utvecklings AB (SMUAB): <http://www.sodramunksjon.se>

Jönköpings Rådhus AB:

<https://www.jonkoping.se/kommunpolitik/kommunensorganisation/kommunalabolag/jonkopingsradhusab.4.74fef9ab15548f0b80025e5.html>

## **Andra kommunala bolag**

<https://www.jonkoping.se/kommunpolitik/kommunensorganisation/kommunalabolag.4.74fef9ab15548f0b800fbb.html>

# Bilaga 2: Om Jönköpings kommun

---

Jönköpings kommun har drygt 140 000 invånare och bildades i en sammanslagning 1971. Idag består kommunen av kommundelarna Jönköping, Huskvarna, Gränna, Visingsö, Skärstad, Lekeryd, Tenhult, Barnarp, Norrahammar, Månsarp, Bankeryd och Norra Mo.<sup>1</sup>

På <https://www.jonkoping.se> finns ytterligare information om kommunen och dess verksamheter.

Genom kommunkartans olika lager kan du hitta vad som finns i kommunens olika delar. <https://jonkoping.maps.arcgis.com/apps/webappviewer/index.html?id=036b2657f4eb47238e9872695ef29797&level=11>

## Orter i Jönköpings kommun

**Jönköping** som benämning på staden dyker upp första gången 1278, då omnämnt i ett dokument som utfärdats av Magnus Ladulås. Det då medeltida Jönköping låg till väster om Munksjön. Under 1800-talet utvecklades Jönköping till en fabriksstad och befolkningmängden växte snabbt.<sup>2</sup> Där etablerades bland annat tändsticksfabrik och pappersbruk.<sup>3</sup>

**Huskvarna** är mest känd för sina industrier som har funnits i staden sedan 1689; kvarna och krutbruk för tillverkning av gevär. 1867 blev det privatägda vapenfabriken ett aktiebolag. Huskvarna AB var startskottet för en expansion av staden och åtföljdes av en ny hamn, ny järnvägsförbindelse och en folkökning. Mellan 1880 och 1950 ökade befolkningen från 1 200 till 12 000.<sup>4</sup>

**Visingsö** är Vätterns största ö och har åtskilliga ruiner och fornlämningar, som betytt mycket för Sveriges historia. Exempelvis byggdes Sveriges första kungaborg på öns södra udde. Idag bor runt 732 på ön men på sommarhalvåret tredubblas det. För att ta sig till Visingsö tar man färjan från Gränna.<sup>5</sup>

**Gränna** grundades 1652. Staden är mest känd för sina fruktodlingar, Salomon August Andréé för sitt misslyckade försök att ta sig till Nordpolen, samt sin polkagristillverkning. Här finns även naturreservat och vandringsleder. Bebyggelsen i de centrala delarna utgörs

---

<sup>1</sup> Jönköpings kommun, "Kommunfakta", <https://www.jonkoping.se/kommunpolitik/kommunfakta.4.74fef9ab15548f0b8006ec.html>

<sup>2</sup> Jönköpings kommun, "Jönköpings historia", <https://www.jonkoping.se/upplevadora/kultur/jonkopingshistoria.4.74fef9ab15548f0b8001133.html>

<sup>3</sup> JKPG, "Jönköpings stadshistoria", <https://jkpg.com/sv/jonkoping-huskvarna/jonkopings-stadshistoria/>

<sup>4</sup> Wikipedia, "Huskvarna", <https://sv.wikipedia.org/wiki/Huskvarna>

<sup>5</sup> Jönköpings kommun, "Visingsö, kommundelsutveckling", <https://www.jonkoping.se/trafikstadsplanering/planarbeteochsammanshallsbyggnad/kommundelsutveckling/visingsokommundelsutveckling.4.74fef9ab15548f0b8001e4b8.html>

mest av äldre trävillor, inte sällan med trädgårdar som drar fördel av ortens goda klimat. Det är en populär turiststad på sommaren.<sup>6</sup>

Inom kommunen finns många fler orter och på Jönköpings kommuns hemsida kan du läsa mer om exempelvis Bankeryd, Banarp, Bottnaryd, Hovslätt, Kaxholmen, Lekeryd, Månsarp, Norrahammar, Taberg, Tenhult och Ölmstad:

<https://www.jonkoping.se/trafikstadsplanering/planarbeteochsamhallsbyggnad/kommundelsutveckling.4.74fef9ab15548f0b800bb5.html>

## Natur

Jönköpings kommun är belägen kring Vätterns södra spets. Inom kommunen finns och flera naturreservat och naturminnen, exempelvis erosionsbranten Rosenlunds bankar, myrområdet Dumme mosse och Taberg med sin ovanliga geologi och djur- och växtliv.

Mer om kommunens naturreservat och naturminnen finns att läsa här:

<https://www.jonkoping.se/upplevadora/friluftslivochmotion/naturreservatochnaturminnen.4.74fef9ab15548f0b8001a9f.html>

En karta över dessa områden finns här:

<https://jonkoping.maps.arcgis.com/apps/webappviewer/index.html?id=6c70c38200f34f18bfa3fa0f695bd8d8>

## Kultur

Under rubriken “Uppleva och göra” på Jönköpings kommuns hemsida finns information kring olika kulturområden och verksamheter som går att ta del av i kommunen.

<https://www.jonkoping.se/upplevadora/kultur.4.74fef9ab15548f0b8001450.html>

I Jönköpings stadsarkiv finns “arkivhandlingar från de städer, köpingar, landskommuner och storkommuner som 1971 bildade den nya kommunen. Kort sagt det mesta från alla vitt åtskilda verksamheter som på något sätt haft kommunal anknytning från mitten av 1800-talet och fram till idag. Förutom de rent kommunala arkiven finns dessutom olika deponerade arkiv, bokarkiv, flera äldre samlingar, lokala dagstidningar med mera.”<sup>7</sup>

På Jönköpings läns museums hemsida finns en flik för “Lär och upptäck” där flera aspekter av Jönköpings läns historia och kulturmiljö beskrivs. Här finns information om till exempel arkeologi, historia, konst, kulturmiljö och järnhantering.

<https://jonkopingslansmuseum.se/lar-och-upptack/>

---

<sup>6</sup> Jönköpings kommun, “Gränna, kommunalsutveckling”

<https://www.jonkoping.se/trafikstadsplanering/planarbeteochsamhallsbyggnad/kommundelsutveckling/grannakommundelsutveckling.4.74fef9ab15548f0b800aa3.html>

<sup>7</sup> Jönköpings kommun, “Om stadsarkivet”,

<https://bibliotek.jonkoping.se/om-stadsarkivet?refId=YAZKcJ&culture=sv>