



JÖNKÖPINGS
KOMMUN

Handlingsplan för Kommundelsutveckling i Skärstadalen



Fr.o.m. januari t.o.m. oktober 2008 har Skärstadalens Lokala Utvecklingsgrupp arbetat med att ta fram underlag för denna handlingsplan i en så kallad planeringsfas. Olika aktiviteter har genomförts under planeringsfasen för att så många som möjligt skulle kunna vara delaktiga i processen med att ta fram handlingsplanen.

Handlingsplanen är godkänd av Stadsbyggnadsnämnden 08-12-11 och Kommunfullmäktige 09-01-29.

Samhällsstrategisk fråga och politisk intention

Kommunledningen anser att arbetet med Kommundelsutveckling i kommundelarna har stor betydelse för utvecklingen av hela kommunen. Arbetet bedrivs parallellt med utvecklingen av stadens centrala delar och syftar till att skapa vitala och tilltalande miljöer runt om i kommunen för handel, aktiviteter och service. Lokal förankring och lokalt ansvarstagande är väsentligt i sammanhanget och de goda erfarenheterna ska tillvaratas och utvecklas.

Jönköping ska vara en kommun med en långsiktig socialt och miljömässigt hållbar utveckling, en utveckling som tillfredsställer dagens behov utan att äventyra morgondagens. Jönköping ska vara en kommun med delaktiga medborgare som enskilt och genom föreningsliv och företag bidrar till att skapa en god livsmiljö.

Kommunprogrammet för 2007-2010

Kommunledningens syfte med Kommundelsutveckling

- Stärka kommundelens identitet och framtidstro
- Öka delaktigheten och ansvarstagandet för de som bor och verkar i kommundelen
- Skapa trivsammare kommundelscentra
- Samordna och utöka information, marknadsföring och attraktionskraft

Handlingsplanen grundar sig på följande intentioner och åtgärder genomförda under 2008:

- Politiska intentioner
- Lokala Utvecklingsgruppens arbete och åsikter
- Swot, styrkeanalys, av Skärstadalen
- Enkät svar från hushållen
- Synpunkter från tonåringarna boende inom området
- Förslagslådor som varit uppsatta på sex ställen under en vecka
- Insända förslag om förändringar i trafikmiljön till Stadsbyggnadskontoret
- Områdesbeskrivning
- Befolkningsstatistik och prognos
- Översiktsplanen
- Kommunalt bostadsförsörjningsprogram
- Arkitektens idéer
- Erfarenheter från andra områden
- Allmänhetens synpunkter vid öppet möte

Ölmstad

Större fysiska åtgärder

Lekytan Lärkstigen och Sörgårdsvägen förändras genom att asfaltera den plana ytan och bygga sarg runtom så att den vintertid går att använda för skridskoåkning och sommartid till basket, skate, landbandy med mera. Lekställningarna för de mindre barnen byts ut och en plan

yta för bollspel ska vara kvar. Eventuellt kan man tänka sig att göra en naturläktare i slänten öster om rinken. Belysning och bänkar ska också bytas ut.

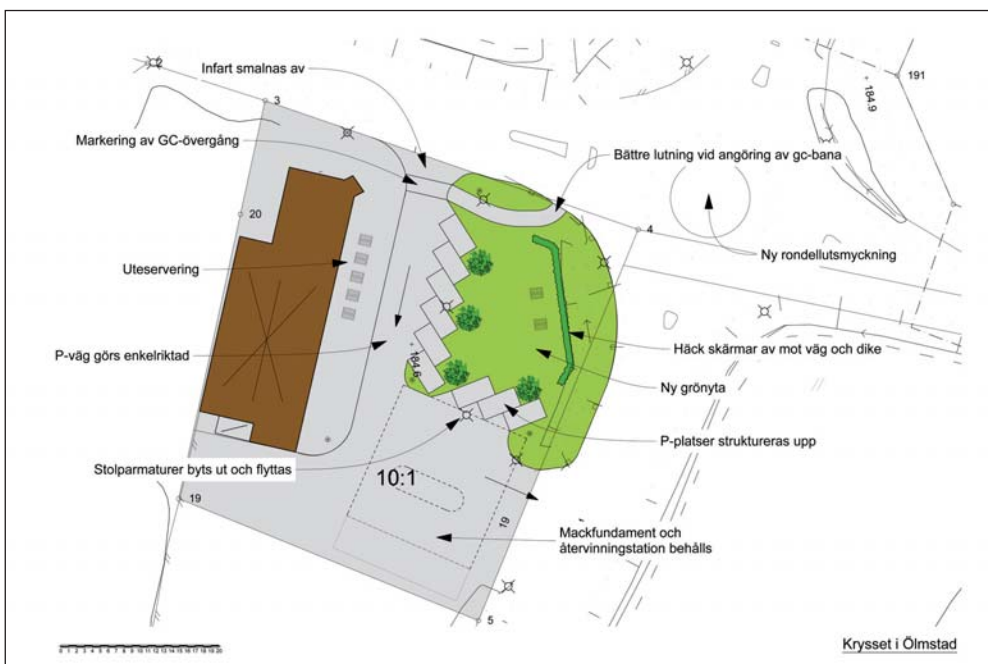
Genomförs under år 2009, anslagna medel 600.000:-.



Ytan vid Krysset utformas så att det blir tydligare med infart, utfart, parkering, anslutning för gång- och cykeltrafikanter, sittplatser m.m. Markägaren samfinansierar genom att undersöka möjligheterna med att utöka fastigheten för att kunna flytta återvinningsstationen längre

söderut samt möblera ytorna med utemöbler, krukor, cykelställ, papperskorgar etc.

Genomförs under 2009 i samverkan med ägarna till butiken. Kommunalt anslag 260.000:-.



Övriga fysiska åtgärder

Informationstavla med tydlig information om var skola, företag och fritidsanläggningar ligger. Även hänvisning till Bunn's badplats.

Utsmyckning i rondellen, eventuellt den portal till Skärstadalen som önskas.

Skylda till lanthandel.

Se över miljön i Björkparken.

Genomförs under 2010, anslås 220.000:-.

Mjuka och organisatoriska åtgärder

Utveckla "Ölmstadagen" genom samverkan.

Långsiktiga åtgärder

Gång och cykelväg mellan Ölmstad och Skärstad, Ölmstad och Stamseryd samt Ölmstad och Tokeryd. Förlänga och utveckla turistvägen mellan Huskvarna och Gränna via Skärstadalen.

Skärstad

Större fysiska åtgärder

Lekparken mellan Lyckeboatan och Postgatan utvecklas till en mötesplats för alla åldrar. Lillgatan stängs av och bara en gång- och cykelbana blir kvar. Ytan ska kunna innehålla lekmoduler för mindre barn, asfalt till

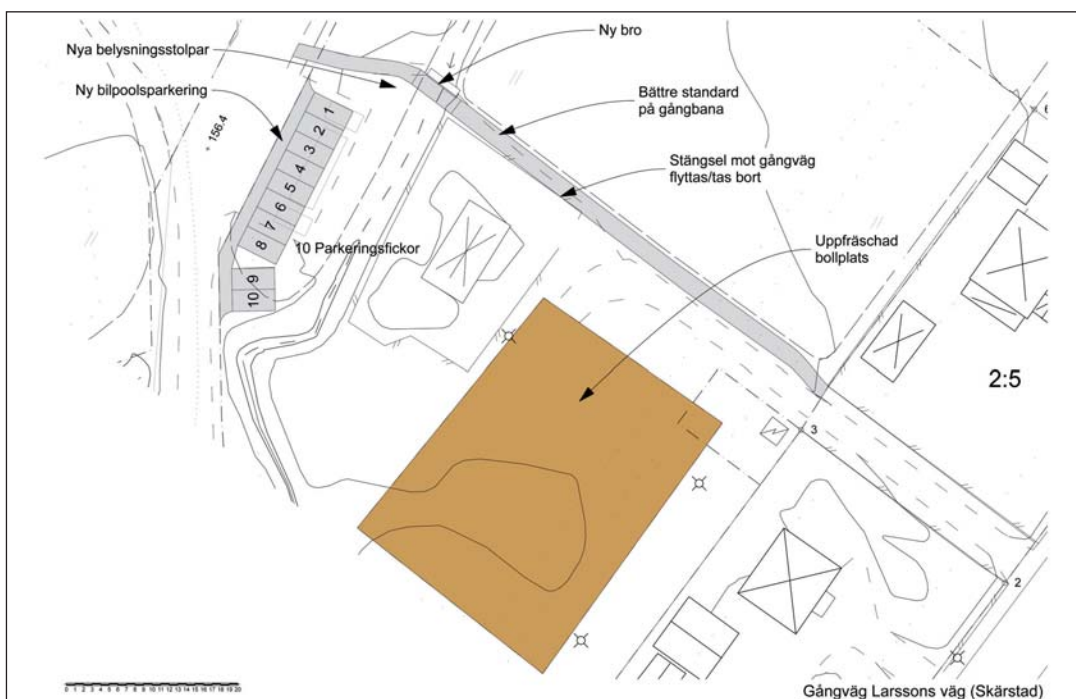
skejtare, bollplan på gräs, bänkar för samvaro m.m. Kanske är det här samhällets julgran ska stå?

Genomförs under 2009, anslagna medel 527.000:-.



Samåkarparkering vid gamla återvinningsstationen och gångväg mellan Larssons väg och Grännavägen. Över Grännavägen ska en gångpassage anläggas.

Genomförs 2009, anslagna medel 280.000:-.



Övriga fysiska åtgärder

Tillsammans med skolan påskynda arbetet med att göra en gräsplan vid skolan för fotboll och andra fysiska aktiviteter, varför inte gympa?

Informationstavla med tydlig information om var skola, företag och fritidsanläggningar ligger.

Entréskylt till Skärstad.

Utöka belysningen så att det finns möjlighet att promenera en runda även i mörker (Skärstad har inget elljus-spår).

Övriga åtgärder genomförs år 2010, 450.000:- är anslaget.

Mjuka och organisatoriska åtgärder

Ta vara på ungdomarnas engagemang vid iordningsstället av Parken.

Arrangera aktiviteter i Parken för att uppmuntra till ökat engagemang och gemenskap.

Undersöka möjligheterna med att starta en matbutik kooperativt.

Långsiktiga åtgärder

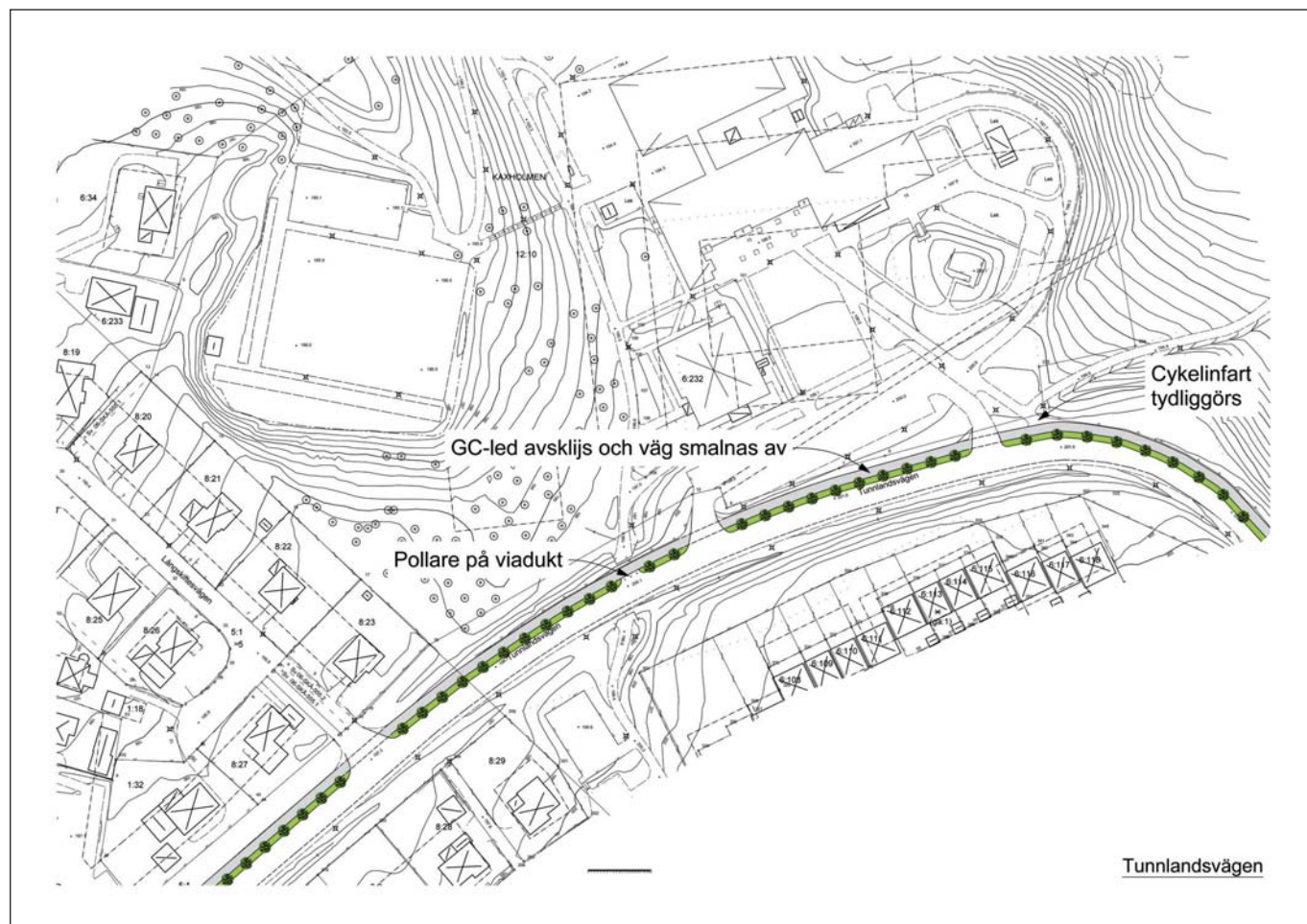
Gång- och cykelbanan förlängs och utvecklas mellan Huskvarna och Gränna via Skärstadalen.

Kaxholmen

Större fysiska åtgärder

Smalna av Tunnländsvägen och göra den säkrare för gående och cyklister. Plantera träd och sätta upp pollare mellan väg och gång- och cykelbana.

Genomförs under 2010, 530.000:- är anslaget.



Utveckla badplatsen så att den blir vackrare och roligare.

Genomförs under 2009, 260.000:- är anslaget.



Övriga fysiska åtgärder

Bättre belysning på gång- och cykelvägar.
Minska antalet kommunala lekplatser från fem till tre och förstärka dessa med nya attraktiva lekredskap. I samband med detta även se över befintliga spontanytor och äppellunden.
Tillsammans med IK Vista förbättra entréerna till elljuspåret.
Undersöka möjligheterna med att flytta den före detta alpina klubbstugan, Brunkullabacken.
Portal till Skärstadalen söder om centrala delen av Kaxholmen.
Informationsskylt om samhället och Skärstadalen.
Stödja bouleklubben och deras anläggning.

Belysning och portal genomförs under 2010 till en beräknad kostnad av 250.000:-.

Övrigt genomförs 2009, 420.000:- är anslaget.

Mjuka och organisatoriska åtgärder

Uppvakta vägverket i frågan om hastighetsbegränsningarna genom samhället och särskilt förbi Vistavallen.
Utveckla en årlig Kaxholmsdag.
Öka antalet organisationer och personer i Kaxholmens del av den lokala utvecklingsgruppen.
Tillsammans med Ica förbättra ytorna runt omkring fastigheten.

Långsiktiga åtgärder

Gång- och cykelbanan förlängs och utvecklas mellan Huskvarna och Gränna via Skärstadalen.

Gemensam nämnare i Skärstadalen

Det som binder samman Skärstadalen är den gröna dalgången. Många av de boende i trakten uppskattar naturen och historiens vingslag. De historiska vingslagen är både på gott och ont, det är på vissa områden näst omöjligt att sätta spaden i jorden. Andan är ju den att bygden ska utvecklas men att det som görs ska smälta in. Den gemensamma nämnare som man vill arbeta vidare med är natur och kultur utifrån ett fritidsperspektiv och dela med sig till andra. Konkret skulle samhällena kunna bindas samman av en cykel- och vandringsled med skyltning om natur, kultur och historia längs med vägen.

Cykelleden Vättern runt passerar gamla riksettan är ju i sig en attraktion för turister.

En portal till dalen skulle kunna syfta till natur och kultur. Skyltar och kartor skulle kunna tas fram där man marknadsför bygden genom reklamfinansiering. Samarbete kommer att sökas med föreningar, företagare, läns museet, biologer och vägverket.

Genomförs under 2010, 60.000 är anslaget.

Projektgrupp

Barbro Jarl	Ölmstad Hembygdsförening
Birgith Svanström	Ölmstad
Kenth Grahn	Föräldraföreningen i Ölmstad
Swen Lindkvist	Ölmstad Alliansförsamling och Kommunalsrådet
Lis Deichmann	Svenska kyrkan
Jonas Axelsson	Företagarna
Nicklas Ericsson	Skärstad
Mikael Edvardsson	Företagarna
Rolf Pettersson	Företagarna
Thomas Gunnarsson	Ölmstads föräldraförening
Per Byrmo	Missionskyrkan
Sören Rydén	SPF
Johanna Krebs-Johansson	Kaxholmens vägförening

Projektledning

Lena Claésson, projektledare, Stadsbyggnadskontoret, tfn 036-10 57 08

Thomas Sandahl, trafikingenjör, Stadsbyggnadskontoret, tfn 036-10 51 77

Bilderna som visualiserar de större delprojekten är gjorda av Andreas Åkerlund på Atrio arkitekter Jönköping AB.



STADSBYGGNADSKONTORET
 Utvecklings- och trafikavdelningen
 Juneporten, V Storgatan 16, 551 89 Jönköping
 Tfn vxl 036-10 50 00, fax 036-10 77 75
www.jonkoping.se

