

# Tahe 1:66, Taberg

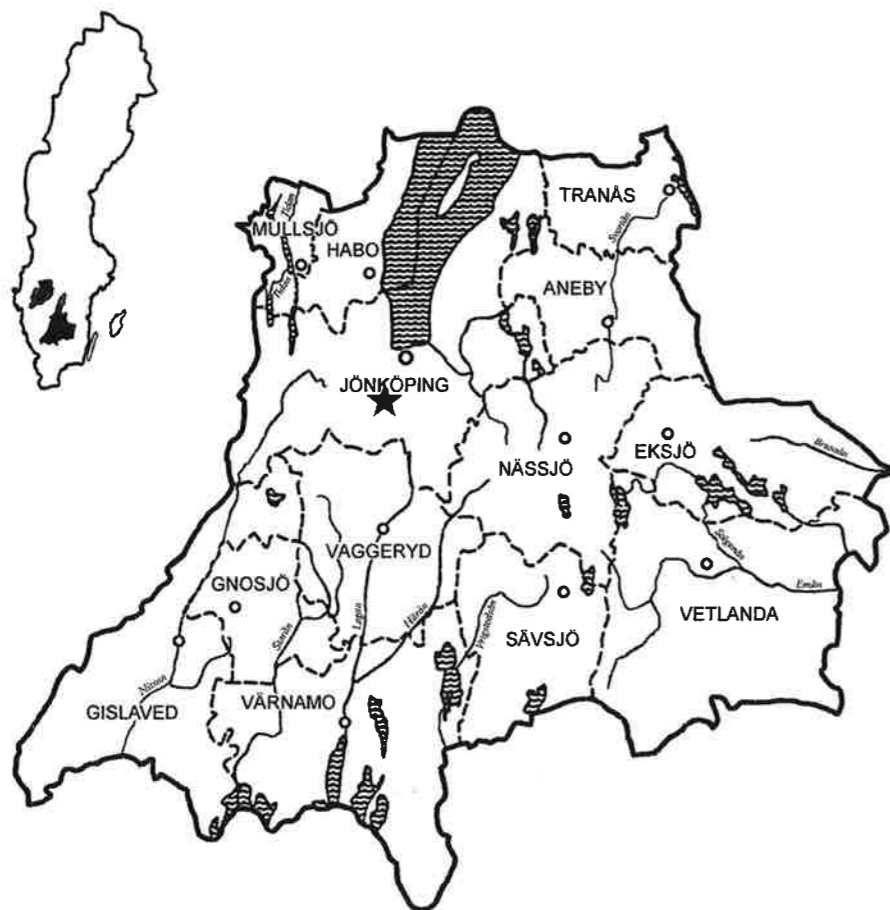


Arkeologisk utredning, etapp 1 inför nybyggnation inom fastigheten Tahe 1:66, Månsarps socken i Jönköpings kommun, Jönköpings län



## **Tahe 1:66, Taberg**

Arkeologisk utredning, etapp 1, inför nybyggnation inom fastigheten Tahe 1:66, Måsarps socken i Jönköpings kommun, Jönköpings län



## Innehåll

Inledning.....	5
Målsättning och metod.....	5
Topografi.....	5
Fornlämnings- och kulturmiljö.....	5
Tidigare undersökningar.....	6
Resultat.....	6
Arkiv och kartstudier.....	6
Fältinventeringen.....	6
Sammanfattning.....	8
Åtgärdsförslag.....	8
Administrativa uppgifter.....	9
Referenser.....	10
Tryckta källor.....	10
Arkiv.....	10
Kartunderlag.....	10

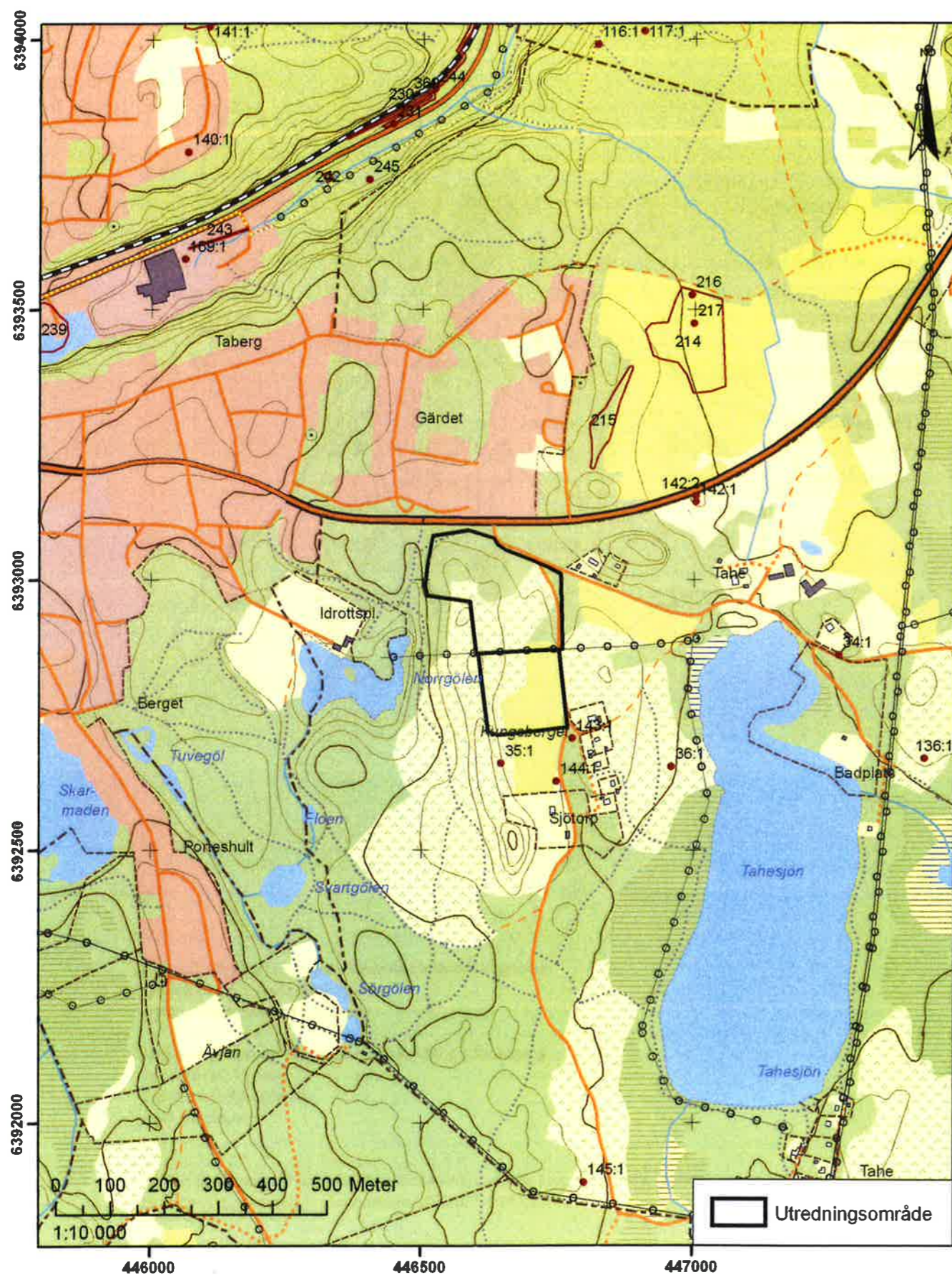
Rapport, foto och ritningar: Susanne Haltiner Nordström  
 Grafisk design: Anna Stålhammar  
 Tryck: Arkitektkopia, Jönköping

Jönköpings läns museum, Box 2133, 550 02 Jönköping  
 Tel: 036-30 18 00  
 E-post: info@jkpglm.se  
 www.jkpglm.se

Utdrag ur tryckta och ajourhållna ekonomiska kartor är återgivna enligt tillstånd:  
 Ur karta © Lantmäteriet. Medgivande MS2007/04833.

ISSN: 1103-4076

© JÖNKÖPINGS LÄNS MUSEUM 2011



FIGUR 1. Utdrag ur ekonomiska kartans blad Taberg 6D 9j. Utredningsområdet markerat med svart. Skala 1:10 000.

## Inledning

Under våren 2011 utförde Jönköpings läns museum en särskild arkeologisk utredning etapp 1, inför planerad byggnation inom fastigheten Tahe 1:66 i Månsarps socken i Jönköpings kommun. Området var ca 61 000 m<sup>2</sup> stort och beläget i utkanten av Tabergs samhälle. Beställare var Sven-Olof Hagelin, Tahe gård i Taberg. Ansvarig för fältinventering och rapport var Susanne Haltiner Nordström.

## Målsättning och metod

Målsättningen med utredningen var att genom kart- och arkivstudier och fältinventering fastställa om det inom det aktuella området fanns synliga fasta fornlämningar som inte var kända sedan tidigare. Utredningen ska även ge länsstyrelsen underlag för att bedöma om och var det kan finnas indikationer på under markytan dolda fornlämningar, som genom markundersökningar måste utredas i en etapp 2 av utredningen.

## Topografi

Utredningsområdet, som är 61 000 m<sup>2</sup>, är beläget i utkanten av Tabergs samhälle, nordväst om Tahesjön. Det utgörs i södra delen av åkermark, i den mellersta/östra delen av ett sankområde med björksly och i norra delen av skog. Inom skogsområdet finns mycket berg i dagen. Väster om utredningsområdet sträcker sig en nord-sydlig åsformation.

Jordmånen i området består av sand, mo och isälsseiment och bergarten består av hyperiter i Barnarpsgranit (SGU 1989a och 1989b).

## Fornlämnings- och kulturmiljö

Fastighetens namn Tahe, kommer från ordet *tada* som betyder gödslad äng. Det äldsta skriftliga belägget är från 1542 då namnet skrivs *Toda*. Tahe är också förleden i ortsnamnet Taberg, som cirka 1524 skrivs *Tadu bärgh* (Agertz 2008).

I närheten av aktuellt område är få fasta fornlämningar kända. Mellan området och Tahesjön ligger en domarring (RAÄ nr 36) och ca 400 m öster om området finns två kvadratiska stensättningar på ett impediment i åkermark (RAÄ nr 142). I de södra delen finns en registrerad offerkälla (RAÄ nr 35) och två sentida torplämningar (RAÄ nr 143 och 144).

Tabergsområdet är i övrigt rikt på lämningar efter järn- och kolhantering. Ett stort antal kolbottnar, kolningsgropar och kojgrunder finns i det omgivande landskapet.

## Tidigare undersökningar

En utredning genomfördes norr om det aktuella utredningsområdet 2006. Då framkom härdar, kol- och sotfläckar samt ett stolphål. Fornlämningen är registrerad som boplats RAÄ 214, Månsarps socken (Kloo Andersson 2007). Två ugnar har undersökts i Månsarps socken, båda har använts för järnframställning ur myrmalm (Thålin-Bergman 1985).

Inom det så kallade Tabergsprojektet har man studerat tidig järnframställning i Taberg och dess omgivande socknar Sandseryd, Månsarp och Barnarp. Inom det här området hade fram till 1985 påträffats ca 110 järnframställningsplatser och 900 kolningsgropar (Löthman & Varenius 1987). Dateringarna av dessa sträcker sig från 900-talet fram till 1500-talet och det är ungefär hälften av de järnframställningsplatser som sammanlagt påträffats i Jönköpings län. Inom Tahe 1:4 så utfördes 2007 en arkeologisk förundersökning och en kompletterande utredning. De resulterade i sex röjningsrösen samt en stenmur, alla med en datering till sen historisk tid. Förundersökningen av boplatsen RAÄ 214, resulterade i ca 40 anläggningar, varav hälften var kol- och sotfläckar, men även boplatsindikerade anläggningar såsom härdar, mörkfärgningar samt en kokgrop påträffades. Fyra av härdarna daterades till tidspannet 120-540 e. Kr. Dessutom påträffades också kolningsanläggningar både från förhistorisk och historisk tid i form av två kolningsgropar samt två kolbottnar från resmilor. Kolningsgroparna daterades till 80-250 e. Kr (Ödeén 2009).

## Resultat

### Arkiv och kartstudier

På kartan över storskifte år 1800 av Anders Chytraeus (Lantmäteristyrelsen E 81-22:3,) syns att området har innehållit hagar, Konungsbergs Hagen, och en liten uppodlad åker. Norr om detta fanns området Gjölmoon som bestod av skog. Ägora innehades av bland annat av Bergmännen Johannes Johansson och Mons Svensson.

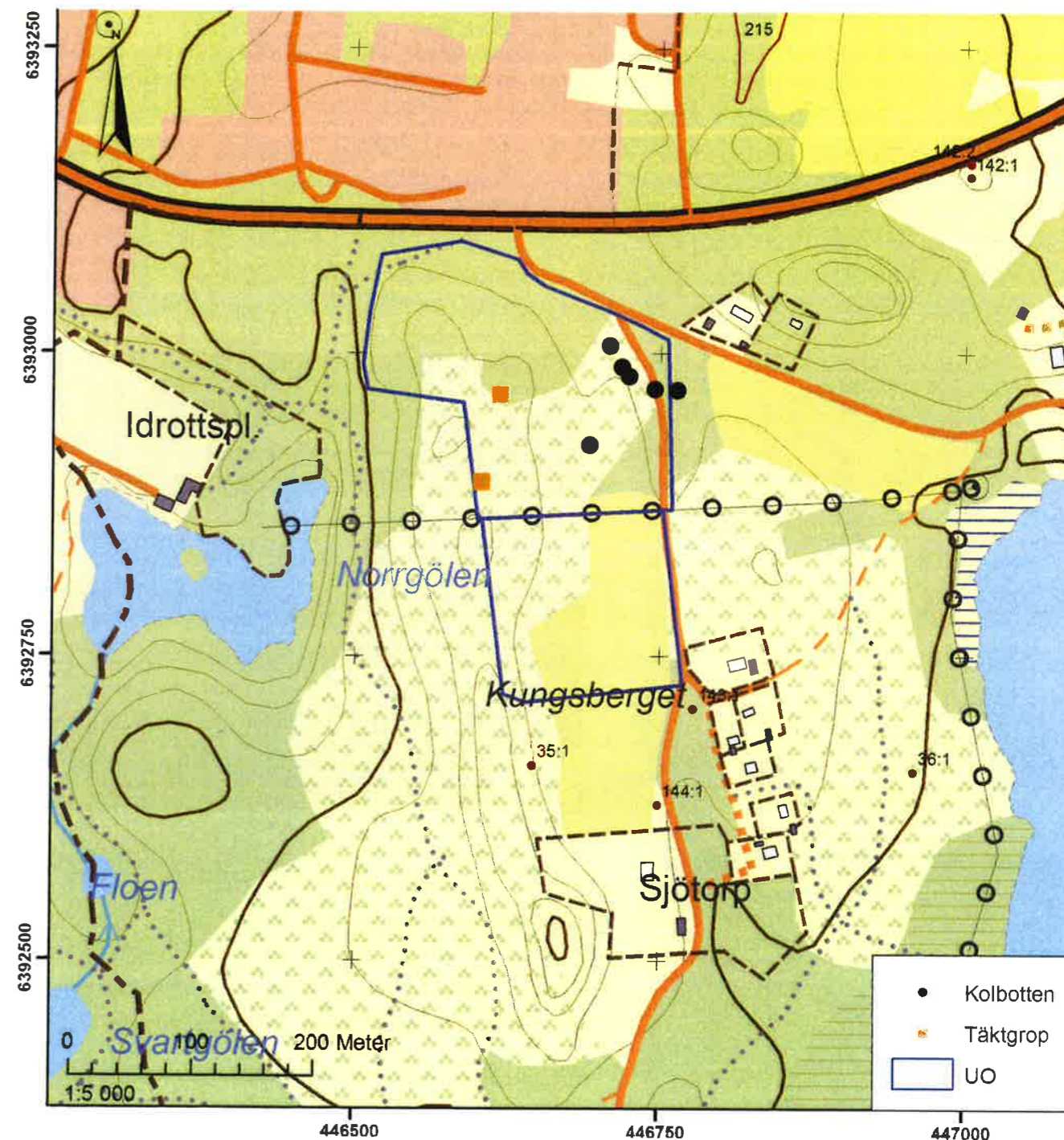
### Fältinventeringen

Den uppodlade åkern som fanns i den södra delen hade nyligen blivit plöjd, vilket underlättade inventeringen. Här syntes inget kol, skärvsten eller andra tecken på, av plogen, förstörda anläggningar eller lämningar.

Det östra och det mellersta området innehöll igenväxt gammal hagmark med i öster planterad granskog och i det mellersta tätt stående sly. Ytan för slyet var vattensjukt och har troligen varit så även tidigare. I skogsområdet i norr fanns mycket berg i dagen och



FIGUR 2. Den nyplöjda åkern i södra delen av utredningsområdet.



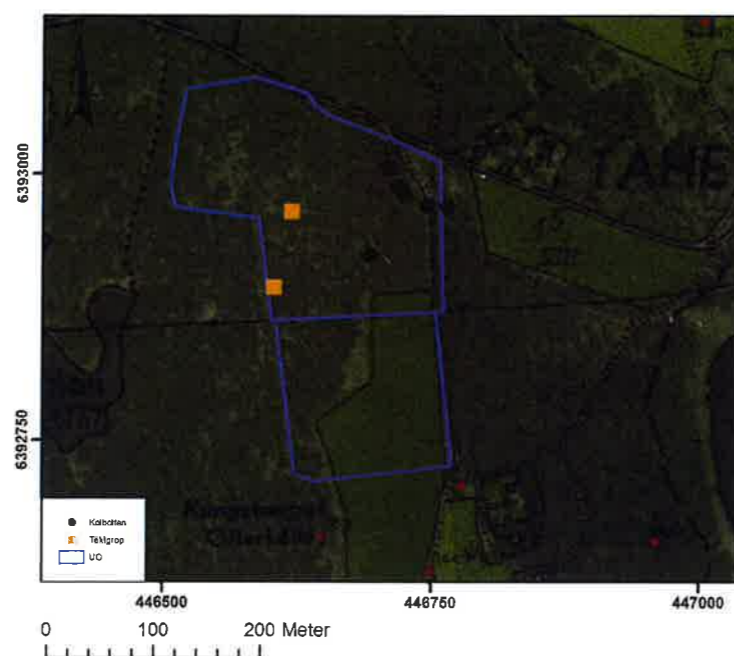
stora stenar som medförde en ojämn terräng. Speciellt i den nordvästra delen bestod terrängen av branta stenmassiv intill gräsfyllda svackor. Här påträffades två mindre stentäkter.

Längs med vägen i öster, som bland annat går till Sjötorp, låg ett antal kolbottnar i skogen. De var ca 10-12 m i diameter, de flesta hade tåktgropar runt om. Även strax utanför utredningsområdet registrerades en kolbotten.

FIGUR 3. Storskifteskatan från 1800 upprättad av A. Chytraeus. Utredningsområde och påträffade lämningar markerade.

ID	Lämningstyp	Beskrivning	Antikvarisk bedömning	Åtgärdsförslag
1	Kolbotten	Kolbotten, rund, 6 m diam. 5-6 små stybbgropar runtomkring	Ökhl	Ingen åtgärd
2	Kolbotten	Kolbotten, rund, 12 m diam. Svaga stybbgropar runtom	Ökhl	Ingen åtgärd
3	Kolbotten	Kolbotten, rund, 12 m diam. Stybbgropar runtom	Ökhl	Ingen åtgärd
4	Kolbotten	Kolbotten, rund, 12 m diam. Stybbgropar	Ökhl	Ingen åtgärd
5	Kolbotten	Kolbotten, rund, 8 m diam. Svaga stybbgropar runtomkring	Ökhl	Ingen åtgärd
6	Kolbotten	Kolbotten, rund, 10 m diam.	Ökhl	Ingen åtgärd
7	Täkt	Stentäkt/brott	Ökhl	Ingen åtgärd
8	Täkt	Stentäkt/brott	Ökhl	Ingen åtgärd

TABELL 1. Tabell över påträffade kulturhistoriska lämningar.



FIGUR 4. Ekonomiska kartan från 1950-talet med utredningsområde och påträffade lämningar markerade.

## Sammanfattning

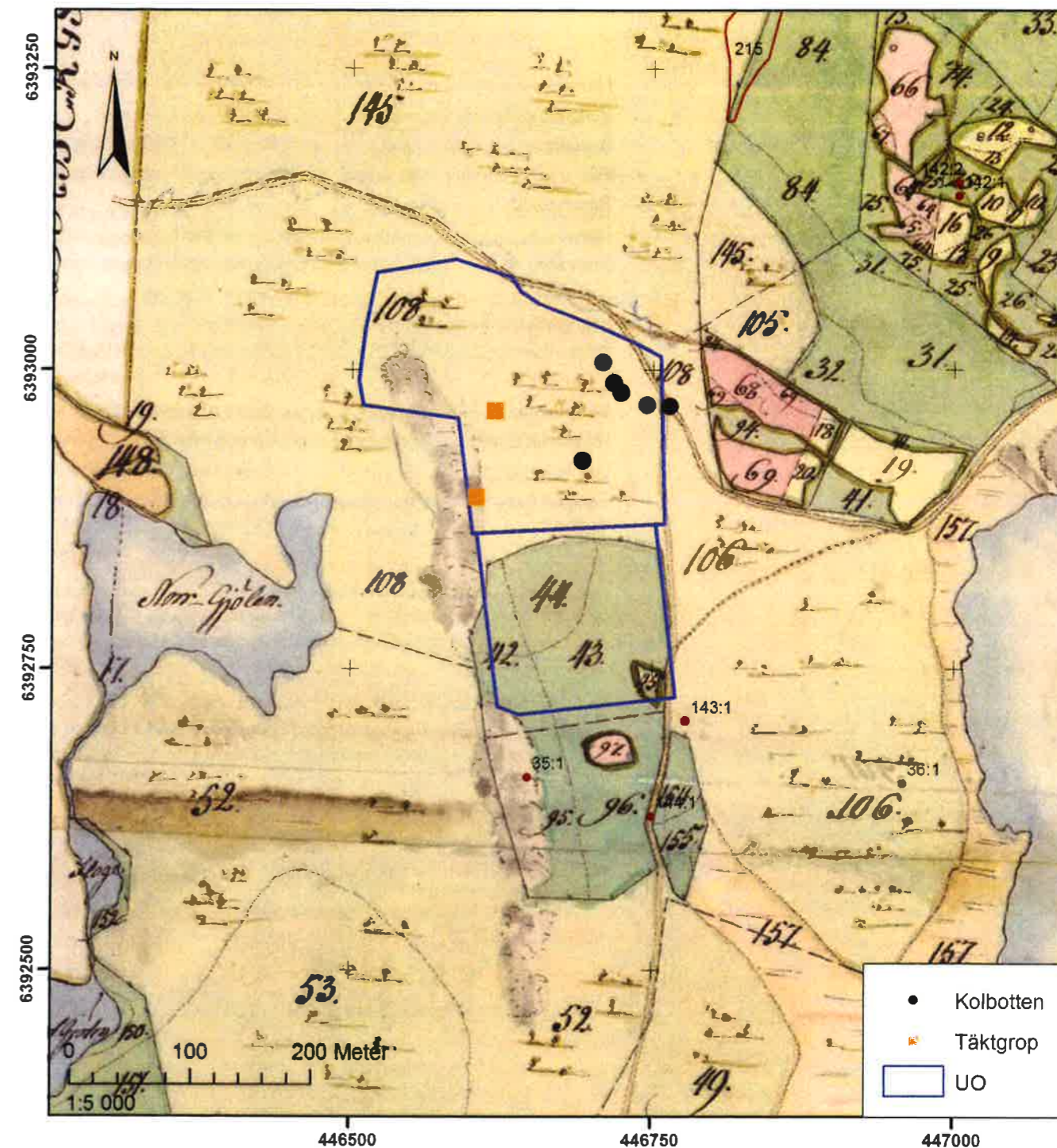
Inför en planerad nybyggnation utförde Jönköpings läns museum en arkeologiska utredning av Tahe 1:66 i Månsarps socken i Jönköpings kommun.

Området bestod dels av åkermark, dels av igenväxt hagmark och skog. Inom åkermarken och den igenväxta hagmarken påträffades inga arkeologiska lämningar. I det norra skogsområdet påträffades sex kolbottnar.

## Åtgärdsförslag

Länsmuseet anser inte att några ytterligare åtgärder behövs.

Länsmuseet har samrått med Länsstyrelsen angående åtgärdsförslagen.



FIGUR 5. Storskifteskatan från år 1800 upprättad av A. Chytreus med utredningsområde och påträffade lämningar markerade.

