

Jöransberg 1:30 och 1:309

Arkeologisk utredning inför byggnation av bostäder inom fastigheterna Jöransberg 1:30 och 1:309 Hakarps socken i Jönköpings kommun, Jönköpings län



Jöransberg 1:30 och 1:309

Arkeologisk utredning inför byggnation av bostadshus inom fastigheterna Jöransberg 1:30 och 1:309, Hakarps socken i Jönköpings kommun, Jönköpings län



Jönköpings läns museums dnr: 2023-158

Länsstyrelsens dnr: 431-3822-2023

Rapport, foto och ritningar: Jörgen Gustafsson

Rapportgranskning: Lotten Haglund

Grafisk mall: Anna Stålhammar

Distribution: Digital pdf

Jönköpings läns museum, Box 2133, 550 02 Jönköping

Tel: 036-30 18 00

E-post: info@jkpglm.se

www.jkpglm.se

Upphovsrätt, om inget annat anges, enligt Creative Commons licens CC BY. Villkor finns tillgänglig på <http://creativecommons.org/licenses/by/4.0/deed sv>.

Utdrag ur tryckta och ajourhållna ekonomiska kartor, Geografiska Grunddata samt Geodata (FUK) är återgivna enligt tillstånd: Fastighetskartan © Lantmäteriet. Ärende nr MS2007/04833, nr MS2012/03742 samt dnr i2012/1091. Terrängkartan, samt GSD-Översiktskartan: Lantmäteriet (CC) Spridningstillstånd för drönarbilder med geografisk information: LM2023/036017.

ISSN: 1103-4076

© JÖNKÖPINGS LÄNS MUSEUM 2023

Innehåll

Sammanfattning	5
Inledning	7
Målsättning och metod	7
Topografi	7
Fornlämnings- och kulturmiljö	9
Resultat	9
Utvärdering av undersökningsplanen	8
Administrativa uppgifter	9
Referenser	10
Arkiv	10
Kartmaterial	10
Referenser på webben	10
Otryckta källor	11
Tryckta källor och litteratur	11

DEN UPDRAGSARKEOLOGISKA PROCESSEN

Uppdragsarkeologin regleras av 2 kap. 10–14§§ i Kulturmiljölagen samt genom allmänna råd och föreskrifter. Arkeologiska uppdrag indelas i flera etapper: arkeologisk utredning, förundersökning och undersökning. Processen syftar i första hand till att bevara fornlämningarna, vilket är grundtanken i kulturmiljölagen.

Arkeologisk utredning

Arkeologisk utredning brukar göras i två steg. Den första etappen, steg 1 (AU1), innebär att befintlig kunskap i form av arkivmaterial, äldre handlingar och historiska kartor samt litteratur och uppgifter om tidigare undersökningar sammanställs med syfte att se om fornlämningar berörs av arbetsföretaget. Därtill görs en fältinventering i syfte att lokalisera tidigare okända fornlämningar. Steg 2 (AU2) utgör den del som innebär markingrepp i form av sökschakt med grävmaskin och provrutsgrävning. Om det konstateras förekomst av fornlämningar så kan dessa, om de inte kan bevaras, gå vidare till en arkeologisk förundersökning.

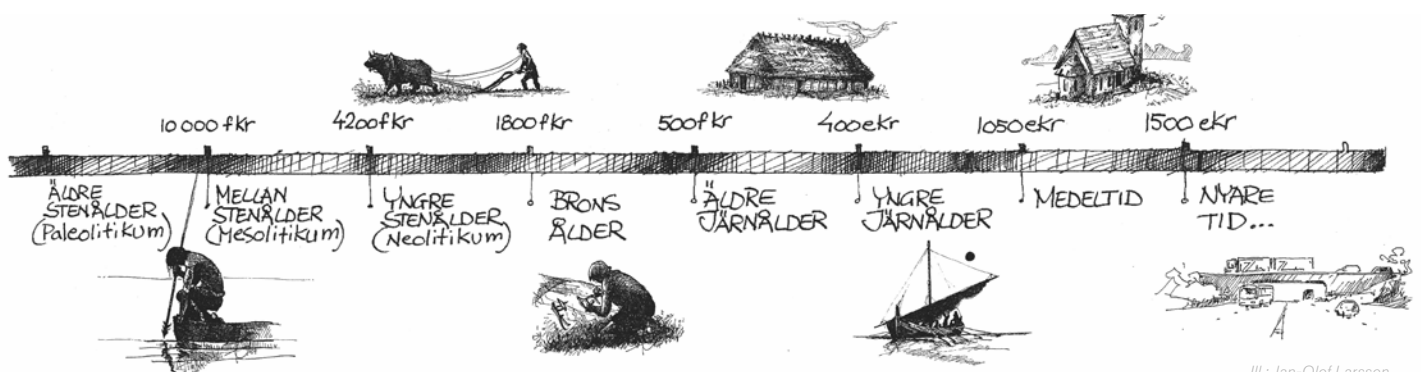
Arkeologisk förundersökning

En arkeologisk förundersökning (FU) syftar till att fastställa och beskriva fornlämningens karaktär, datering, utbredning och komplexitet samt att ta till vara fynd. Resultaten ska kunna ligga till grund för länsstyrelsens bedömning av kunskapspotentialen inför kommande beslut om tillstånd till ingrepp i en fornlämning. Förundersökningen ska också ge underlag för företagarens (exploatörens) vidare planering. Om fornlämningen efter förundersökning bedöms vara välbevarad och ha vetenskaplig potential går det vidare till nästa steg i processen - en arkeologisk undersökning.

Arkeologisk undersökning

En arkeologisk undersökning (UN) utförs med anledning av att en fornlämning behöver tas bort. Syftet med en arkeologisk undersökning är att dokumentera en fornlämning, ta till vara fornynd, rapportera och förmedla resultaten för att skapa kunskap av relevans för myndigheter, forskning och allmänhet. Dokumentationsmaterialet och fynden ska bevaras för framtiden samt tolkas vetenskapligt och infogas i ett kulturhistoriskt sammanhang. Undersökningen innebär att hela eller delar av fornlämningen slutgiltigt tas bort. Efter att fornlämningen tagits bort är marken fri att exploatera ur fornlämningssynpunkt.

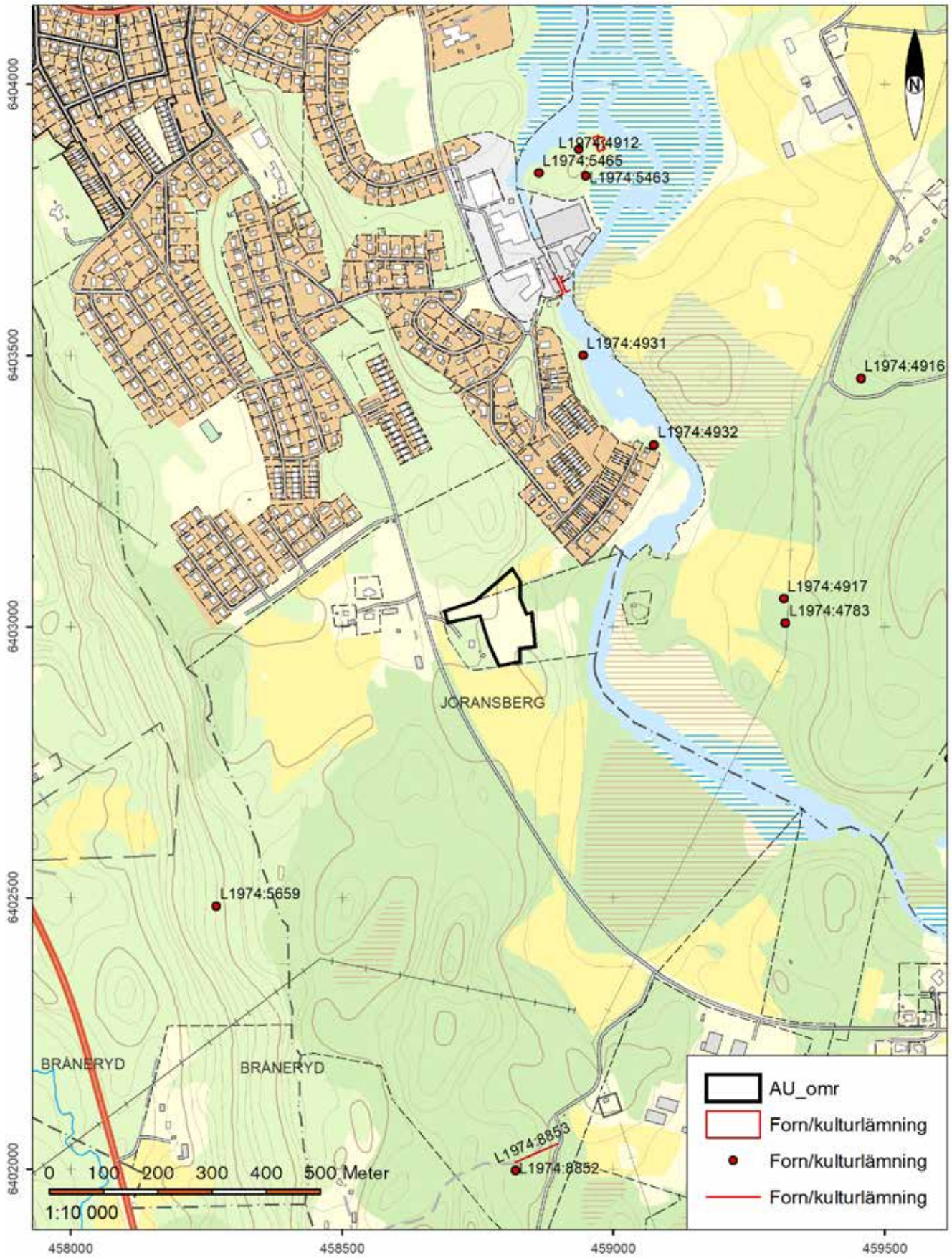
Mer information om den uppdragsarkeologiska processen finns på Riksantikvarieämbetets hemsida.



Sammanfattning

Jönköpings läns museum genomförde under juni-juli månad 2023 en arkeologisk utredning på fastigheterna Jöransberg 1:30 och 1:309 inför planerad byggnation av bostäder.

Vid utredningen grävdes 21 sökschakt med en bredd på ca 1,5 meter och en sammanlagd längd av 365 meter. Inga forn- eller kulturlämningar påträffades.



Figur 1. Utdrag ur den digitala fastighetskartan, Ekonomiska kartans blad 64E 0fS. Skala 1:10 000.



Inledning

Jönköpings läns museum genomförde under juni månad 2023 en arkeologisk utredning på fastigheterna Jöransberg 1:30 och 1:309 inför planerad byggnation av bostäder. Beställare var Huskvarnahem. Fält och rapportansvarig var Jörgen Gustafsson, Jönköpings läns museum. Utredningsområdet omfattade 1,3 ha.

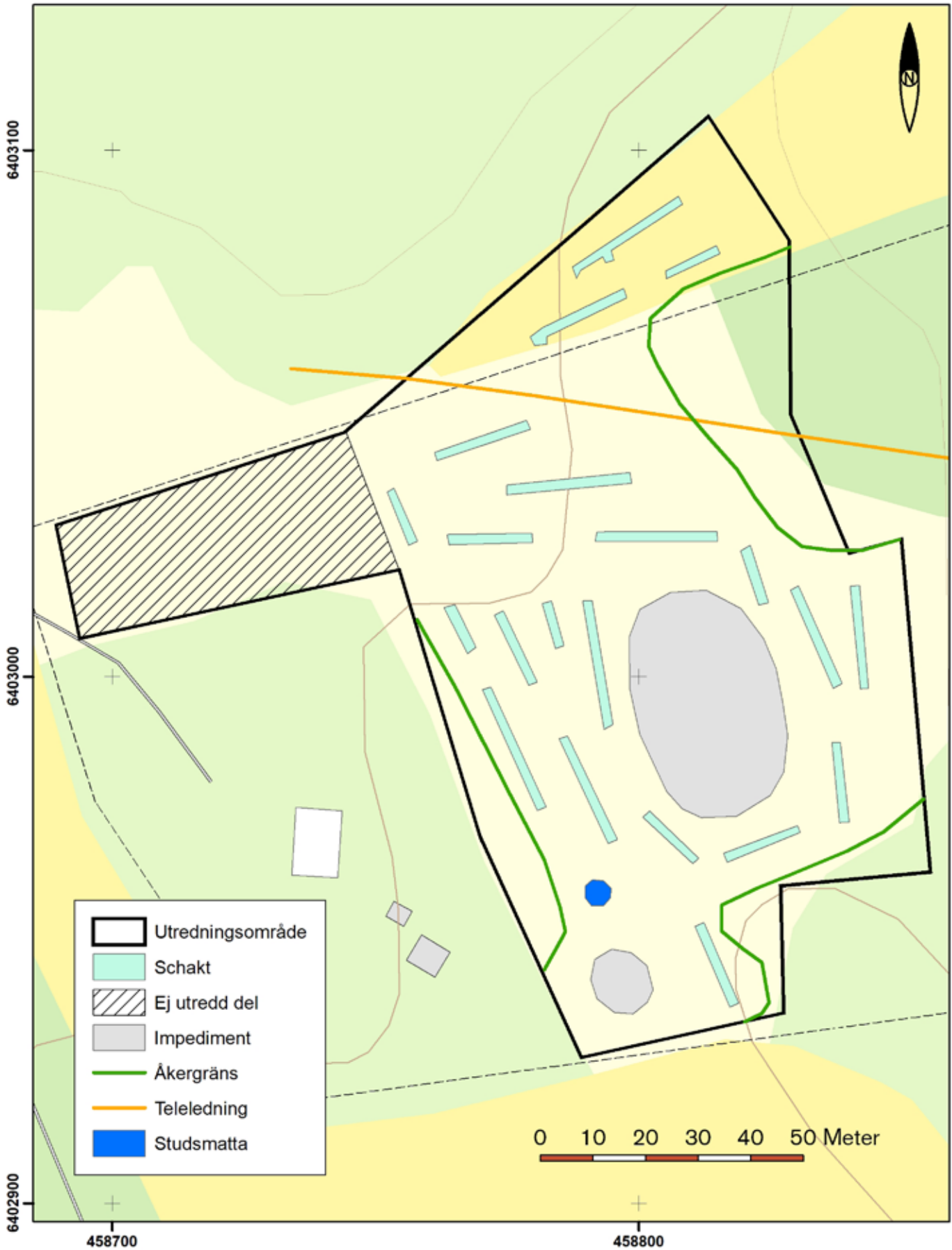
Målsättning och metod

Målsättningen med utredningen var att fastställa eventuell förekomst av forn- och/eller kulturlämningar inom utredningsområdet. Detta gjordes genom sökschaktsgrävning med grävmaskin

Topografi

Utredningsområdet ligger mellan Carlsforsvägen och Huskvarnaån och består till största del av ängsmark med några impediment bestående av trädbevuxna bergknallar. Området omkring består till stor del av åkermark men också av lövträdsdungar ned mot ån.

Figur 2. Lodfoto över de schaktade ytorna. Öster är uppåt i bilden.



Figur 3. Schaktplan.

Fornlämnings- och kulturmiljö

Närmast utredningsområdet är det förhållandevis glest med fornlämningar men inom en kilometers radie finns flera intressanta lämningar. 800 m norr om undersökningsområdet ligger, direkt norr om Saab Training Systems anläggning, en stensättning (L1974:5465). 850 meter åt östsydöst har det legat en hög, dock ej påträffad vid den senaste inventeringen (L1974:9308). Vid Carlsfors, ca 1200 meter åt sydöst har det påträffats två yxor, en trindyxa och en skafthålsyxa (L1974:4913). Området vid UO och sluttningen ned mot Huskvarnaån är förövrigt ett gynnsamt läge för lämningar från stenålder. I övrigt ligger det ett flertal lägenhetsbebyggelser i närområdet, bl.a. L1974:4917, 5658, 5659 och 8852.

Resultat

Kartanalys

Se kulturhistorisk utredning (Franzén 2023)

Fält

Vid utredningen grävdes 21 schakt till en sammanlagd längd av 365 meter med en bredd på 1,5 meter. Matjordslagret varierade från ca 0,15 meter i områdets östliga delar men var djupare, ca 0,4 meter, i den lite fuktigare västra delen. Inga forn- eller kulturlämningar påträffades vid schaktningen.

Utvärdering av undersökningsplanen

En mindre del av undersökningsområdet utreddes ej (se figur 3) på grund av att Huskvarnahem och hyresgästen inte var överens om tillträde. Då inget påträffades på det utredda området anser vi att vidare arkeologiska undersökningar ej behövs på detta område. I övrigt genomfördes undersökningen som planerat.

Administrativa uppgifter

Länsstyrelsens dnr: 431-3822-2023
Länsstyrelsens beslutsdatum: 2023-06-02
Jönköpings läns museums dnr: 2023-158
Uppdragsgivare: Huskvarnahem
Fält- och rapportansvarig: Jörgen Gustafsson
Rapportgranskning: Lotten Haglund
Fältpersonal: Lotten Haglund
Fältarbetstid: 2023-06-27–2023-06-27
Län: Jönköpings län
Kommun: Jönköpings kommun
Fastighetsbeteckning: Jöransberg 1:30 och 1:309
Koordinater: N6403000 E458778
Koordinatsystem: Sweref 99 TM
Höjdsystem: RH 2000
Undersökningsyta: 1,3 ha
Dokumentationsmaterialet förvaras i Jönköpings läns museums arkiv.

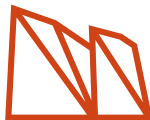
Referenser

Referenser på webben

Fornsök

Jönköpings läns museum genomförde under juni månad 2023 en arkeologisk utredning på fastigheterna Jöransberg 1:30 och 1:309 inför planerad byggnation av bostäder.

Vid utredningen grävdes 21 schakt till en sammanlagd längd av 365 meter och med en bredd på 1,5 meter. Inga forn- eller kulturlämningar påträffades.



Arkeologisk rapport 2023:22
JÖNKÖPINGS LÄNS MUSEUM



Jan Borg
Kulturmiljöenheten
010-22 36 511
jan.borg@lansstyrelsen.se

Huskvarnahem
sead@huskvarnahem.se

Resultat från arkeologisk utredning inom fastigheten Jöransberg 1:30 och 1:309, Hakarps socken i Jönköpings kommun

Bakgrund

Ni planerar att bygga bostäder inom rubricerad fastighet. Jönköpings läns museum har i juni 2023 genomfört en arkeologisk utredning inom det cirka 1,3 hektar stora området (se karta bilaga 1).

Resultat

Jönköpings läns museum har redovisat de preliminära resultaten från utredningen till Länsstyrelsen via e-post. Utredningen bestod av sökschaktsgrävning med maskin, i syfte att utreda om det under mark finns dolda fornlämningar. Sammanlagt grävdes 365 löpmeter schakt utan att någon fornlämning påträffades.

Länsstyrelsens bedömning

Länsstyrelsen bedömer att ytterligare antikvariska åtgärder inte krävs inom utredningsområdet.

Med vänlig hälsning

Jan Borg
Antikvarie

Denna handling har godkänts digitalt och saknar därför namnunderskrift.

Bilagor

1: Karta

Kopia till

Jönköpings läns museum (registrator@jkpglm.se) + bil 1
Jönköpings läns museum (jorgen.gustafsson@jkpglm.se) + bil 1

Så här hanterar Länsstyrelsen personuppgifter

För information om hur Länsstyrelsen i Jönköpings län behandlar personuppgifter, se [Så hanterar vi dina personuppgifter | Länsstyrelsen Jönköping \(lansstyrelsen.se\)](#)

