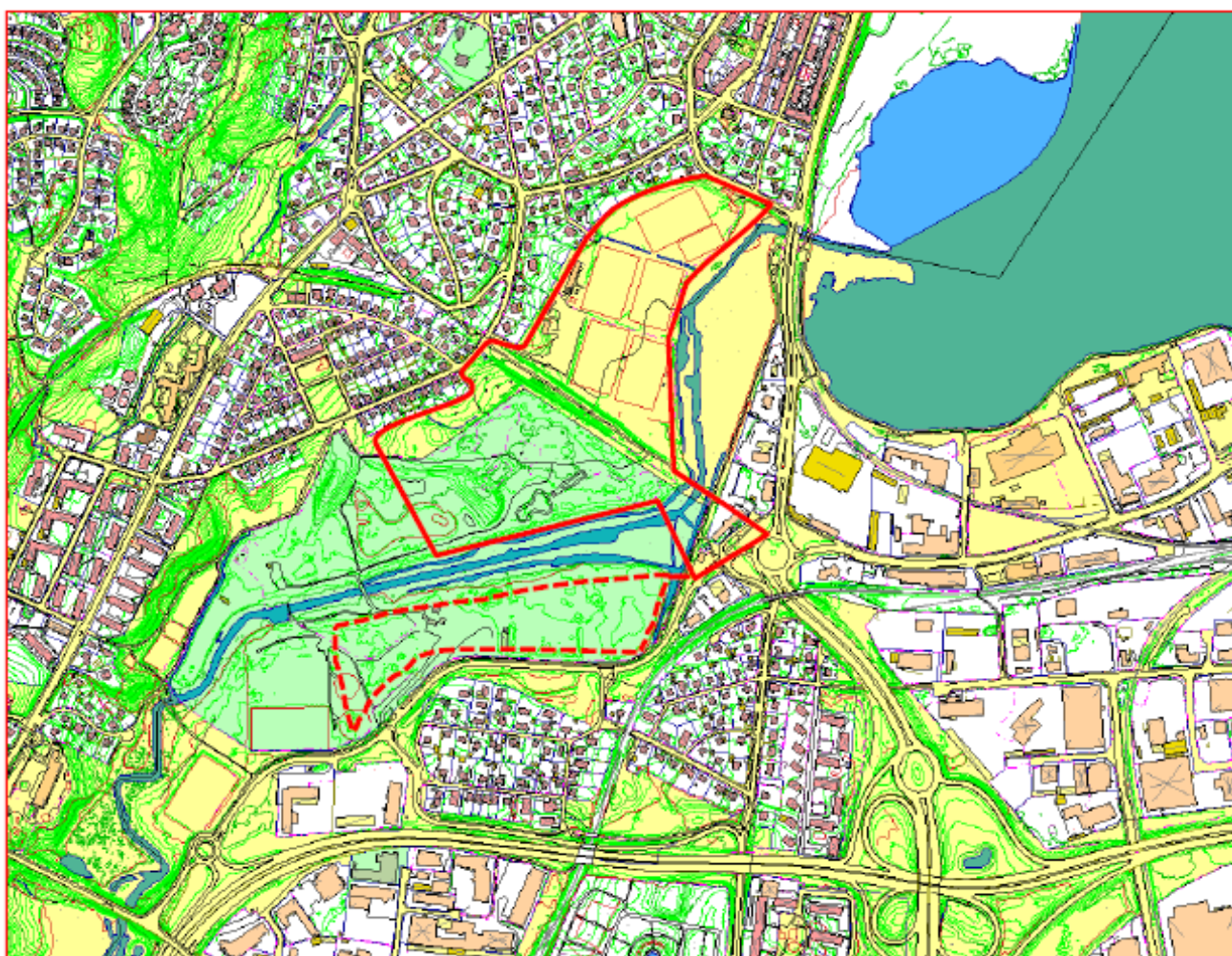


# LOKALPROGRAM

## JÖNKÖPINGS FOTBOLLSARENA

2016-06-13



KULTUR- OCH FRITIDSFÖRVALTNINGEN  
Besöksadress Drottninggatan 19  
Box 1002, 561 24 Huskvarna  
kff@jonkoping.se  
Fax diariet 036-10 77 30



**JÖNKÖPINGS  
KOMMUN**

Ljuset vid Vättern

Allmänt .....	7
Trafik .....	7
Träningsplaner .....	7
Befintliga omklädningsbyggnader.....	7
Jönköping södras kanslibyggnad .....	7
Övrigt.....	7
Entréer .....	8
Huvudentré .....	8
Entré hemmalag .....	8
Entré bortlag .....	8
Entré domare.....	8
Entré press .....	8
”Vardagsentré” .....	8
Biljettförsäljning.....	9
Värderum .....	9
Yta för hospitality .....	10
Bar .....	10
WC.....	10
RWC .....	10
Varmhållningskök .....	10
Diskrum .....	10
Städ .....	10
Förråd .....	10
Arenan .....	11
Insläpp PUBLIK/SPÄRRAR.....	11
Utrymning.....	11
Inlastning .....	11
Resultattavla .....	11
Storbildsskärm.....	12
Reklamskyltar.....	12
Sekretariat .....	12
Ljudanläggning/högtalarsystem .....	12
ledningsrum/säkerhetsrum.....	12
Kameraövervakning.....	13
Teknikrum .....	13
Planen .....	14
Spelplanen .....	14
Markvärme.....	14
Dränering .....	14
Målställningar .....	14
Avbytarbås.....	14

Planbelysning .....	15
Styrning av belysning .....	15
Media .....	16
Arbetsrum för media/ rum för presskonferens .....	16
Toaletter.....	16
Förråd .....	16
Arbetsrum för fotografer .....	16
Pressplatser på läktare .....	16
”Mixed zon” .....	16
TV och radioproduktion .....	17
kommentatorsplatser för tv .....	17
Kommentatorsplatser i hytt .....	17
Kommentatorsplats på läktare .....	17
”Flashintervjuer” .....	17
Studioplatser .....	17
Kameraplatser.....	17
Huvudkamera.....	17
Centrallinjen .....	18
16-meterskamror.....	18
Målkamror .....	18
Kamera vid sidan av målet. ....	18
Highend-position .....	18
Pitch-side. ....	18
Studio.....	18
Flash intervjuer .....	18
Omlädningsrum .....	18
Mediarum .....	18
Övrigt.....	18
Uppställningsplats för OB-buss.....	18
Radiostudio.....	19
Kommentatorplats i hytt .....	19
Ledningar mellan teknikrum och kameraplatser .....	19
Personalrum media .....	19
WC.....	19
Läktare/publikplatser .....	20
Läktarbelysning .....	20
Skyltning och numrering av platser.....	20
Utrymning av läktare .....	20
Sittplatser.....	20
VIP-platser.....	20
Skyddad sittplats.....	20
Platser för personer med funktionsnedsättning med ledsagare .....	21

Sittplatser med hörslinga .....	21
Ståplatser .....	21
Försäljningsställen för publik .....	21
Kiosker för varor .....	21
Kiosker för varor samt hamburgare.....	21
Dam- och herrtoaletter.....	21
Övriga faciliteter.....	22
Rum för medicinsk behandling av spelare och domare.....	22
Rum för medicinsk behandling av publik .....	22
Rum för dopingkontroll .....	22
Lokal för matchmöte .....	22
Rum för match- och säkerhetsdelegater .....	22
Spelargång/ingång till planen .....	24
Spelartunnel.....	24
Omklädningsrum .....	25
Omklädningsrum för hemmalag.....	25
Ledarrum/omklädningsrum för ledare.....	25
Rum för massage .....	25
Duschrum .....	25
WC.....	25
Omklädningsrum för bortalag .....	25
Ledarrum/omklädningsrum för ledare.....	25
Rum för massage .....	26
Dusch.....	26
WC.....	26
OMKLÄDNINGSRUM FÖR övrig skol- och föreningsverksamhet.....	26
Dusch.....	26
Duschrum (enskilt) .....	26
RWC .....	26
Omklädningsrum domare .....	26
Dusch.....	26
RWC.....	27
Gemensam yta .....	27
Rum för funktionärer (matchvärdar mfl).....	27
Dusch.....	27
Duschrum (enskilt) .....	27
RWC.....	27
Rum för Rehab/styrketräning .....	27
Tvättstuga föreningar.....	27
Föreningsförråd .....	27
Vaktmästeri.....	28
Personalrum .....	28

Kontor.....	28
Omklädningsrum .....	28
Dusch.....	28
WC.....	28
Verkstad.....	28
Garage.....	28
Förråd .....	29
Städcentral .....	29
Städutrymme läktare.....	29
Rum för sopor.....	29
Lokaler för skolan.....	30
Lärarrum .....	30
Omklädningsrum för lärare .....	30
Duschrum .....	30
WC.....	30
Lärosal .....	30
Förråd för skolan .....	30
Yttre miljö, parkeringar mm.....	31
Entrétorg .....	31
Parkeringsplatser .....	31
Parkeringsplatser invid Arenan .....	31
Parkeringsplatser på annan plats enligt detaljplan.....	31
Skyddade parkeringsplatser .....	31
Cykelparkering .....	31
Teknik.....	32
Elförsörjning.....	32
Uttag .....	32
Brand .....	32
Inbrott .....	32
Passersystem.....	32
Utrymningslarm/Ljudanläggning .....	32
Teknikrum för Data och mediaproduktion .....	32
Teknik för TV-sändningar .....	32
Teknik för trådlös datakommunikation för publik mm. ....	32
Nödbelysning.....	33
Tidvisningssystem .....	33
Överfallslarm .....	33
Allmänna krav på tillgänglighet .....	33
Städ .....	33
Typrum .....	34
WC.....	34
RWC.....	34

---

Typ 1.....	34
Typ 2.....	34
Typ 3.....	34
Stad.....	34
Städutrymme.....	34
Städcentral .....	34
Bilaga A - Allsvenskan.....	35

## Allmänt

En ny fotbollsarena planeras på Jordbroområdet. Denna ska klara Svenska fotbollsförbundets krav för Allsvenskt spel samt UEFA:s krav för en kategori 3-arena. Arenan ska vara en ikonbyggnad för staden vilket ställer stora krav på arkitektonisk utformning och design.

### Trafik

Nya trafiklösningar krävs för att trafikflödet ska fungera. Framförallt vid matcher. Nya parkeringsplatser för publik föreslås några hundra meter från arenan.

Säkerheten för alla arenans besökare ska beaktas, framförallt hur man tar sig till och från arenan på ett säkert sätt vid match.

### Träningsplaner

På Jordbrovallen finns idag två grusplaner av 11-mannaformat, tre gräsplaner av 11-mannaformat samt en gräsplan av 7-mannaformat. Anläggningen inhyser hela Jönköping södras ungdomsverksamhet samt Torpa FF:s verksamhet. Fler föreningar finns det inte plats för i dagsläget.

Det är en förutsättning att de gräsplaner som tas i anspråk av en ny arena ersätts i nära anslutning till Jordbrovallen och att dom är färdiga innan arenabyggnationen påbörjas. Ersättningsplaner föreslås byggas med konstgräs och belysning.

Det ska markeras en yta där det är möjligt att bygga till två ytterligare fotbollsplaner i framtiden.

### Befintliga omklädningsbyggnader

Om de två befintliga omklädningsbyggnader som finns på anläggningen påverkas av arenan krävs att dessa ersätts med nya, med motsvarande antal omklädningsrum och övriga funktioner. Placering i nära anslutning till träningsplaner.

### Jönköping södras kanslibyggnad

Om J-södras kanslibyggnad påverkas av arenabygget måste denna ersättas eller flyttas till lämplig plats inom Jordbroområdet.

### Övrigt

Grusplanerna på Jordbrovallen fungerar idag som plats för bilbingo och cirkus. Senaste åren har det varit 5-6 cirkusföreställningar per år medan det är bilbingo en gång i veckan under sommarhalvåret. Arrangörer för bilbingon är Barnarps IF, Hovslätts IK, Mariebo IK och IK Tord. Kultur- och fritidsförvaltningen har ingen alternativ lokalisering för dessa verksamheter om grusplanerna försvinner.

## **Entréer**

Spelare, domare och press ska ha separata entréer samt en säkrad väg till och från arenan.

### **HUVUDENTRÉ**

Huvudentré för arenan ska utgöras av en foajé på cirka 200 m<sup>2</sup>. Där ska finnas:

Informationsdisk för fyra personer med el och data.

Digital informationstavla modell ”större”, el- samt dataanslutning.

Sekundärur för visning av tid.

I anslutning till huvudentré ska finnas en WC och en RWC typ 1 (se under rubriken typrum i slutet av dokumentet).

Entrédörren ska förses passersystem.

Från huvudentré ska man kunna nå Hospitalityytan.

### **ENTRÉ HEMMALAG**

Spelare ska ha en egen entré. Entrén ska vara innanför ”skyddat parkeringsområde”.

Entrédörr ska förses med passersystem.

Sekundärur för visning av tid.

Digital informationstavla, el- och dataanslutning.

### **ENTRÉ BORTLAG**

Spelare ska ha en egen entré. Entrén ska vara innanför ”skyddat parkeringsområde”.

Entrédörr ska förses med passersystem.

Sekundärur för visning av tid.

Digital informationstavla, el- och dataanslutning.

Fast telefon till vaktmästare.

### **ENTRÉ DOMARE**

Domare ska ha en egen entré. Entrén ska vara innanför ”skyddat parkeringsområde”.

Digital informationstavla, el- och dataanslutning.

Entrédörr ska förses med passersystem.

### **ENTRÉ PRESS**

Mediarepresentanter ska ha en egen entré. Entrén ska vara innanför ”skyddat parkeringsområde”. I denna ska finnas en receptionsdisk/plats där sena ackrediteringar och mediainformation kan hämtas.

Entrédörr ska ha passersystem.

Digital informationstavla, el- och dataanslutning.

### **”VARDAGSENTRÉ”**

Egen entré med passersystem som leder in till omklädningsrum för ”vardagsbruk”.

Vardagsentré ska vara utanför ”skyddat område”.

Entrédörr ska förses med passersystem.

Nyckelskåp med passersystem enligt vår standard. Skåpstorlek cirka 750 x 750 x 150.



Fast telefon till vaktmästare.

Digital informationstavla, el- och dataanslutning.

Sekundärur för visning av tid.

## **BILJETT FÖRSÄLJNING**

Sex stycken försäljningsluckor för biljettförsäljning i anslutning till entrétorg utanför arenan. Skärmtak över luckorna ska finnas.

El och data för varje lucka samt ytterligare en plats.

Sekundärur för visning av tid.

Passersystem ska finnas på dörr till rummet.

En WC ska finnas.

Knappar för överfallslarm vid varje lucka.

Entrésignalsystem ska finnas. Dörröga i dörren.

## **Värderum**

Ett värderum ska finnas som är cirka 10 m<sup>2</sup>. Rummet används för att räkna pengar odyt.

Rummet ska vara säkerhetsklassat. Stålplåt i väggarna.

Överfallslarm ska finnas.

Passersystem ska finnas på dörr till rummet.

El- och dataanslutning för datorer, skrivare mm. 4 stycken.

Entrésignalsystem ska finnas. Dörröga i dörren.

## Yta för hospitality

Det ska finnas avskilda ytor om 400 m<sup>2</sup> avsedd för representation (hospitality).

Från rummet ska man kunna ta sig direkt ut på VIP-läktaren.

Rummet ska förses med ett högtalarsystem. Förstärkare, mixer med flera ljudingångar för mikrofon (trådlös), musikuppspelning odyl. Medhörning av speakerljud från arenan ska vara möjlig.

Uttag för serveringsdiskar. Sex stycken.

God ventilation.

En digital informationstavla modell ”större” samt tre stycken modell ”mindre”, el- samt dataanslutning.

Sekundärur för visning av tid.

Rummet ska angränsa till pressrum.

Rum ska förses med hörslina.

### Bar

En bardisk, cirka 8 m lång.

El och data. Vatten med utslagsvask. Kylskåp. Skåp och lådhurtsar.

### WC

3 stycken

### RWC

En styck typ 1

### Varmhållningskök

Innehållande; mikrougn, kyl, frysar, kaffekokare, spishäll, stor varmhållningsugn.

Uttag för varmhållning.

### Diskrum

En diskmaskin.

### Städ

PRINCIPRUM 4 - Städutrymme

### Förråd

Ett förråd för förvaring av möbler mm. Storlek cirka 50 m<sup>2</sup>.

## **Arenan**

Arenan ska vara ”sluten”, dvs läktare med tak runt hela spelplanen och inga öppna hörn. Arenan ska vara avgränsad genom arenavägg eller inhägnad med stängsel/staket av så god kvalitet att det inte medger intrång.

Arenan ska vara orienterad så att huvudläktaren med huvudkamera mm inte störs av solen, lämpligen med huvudläktaren i väster.

Klara och tydliga hänvisningsskyltar ska göra det enkelt för åskådarna att hitta rätt inne på arenan.

## **INSLÄPP PUBLIK/SPÄRRAR**

Fyra stycken insläpp, ett i vardera hörn. Totalt 16 spärrar/vändkors, fördelade efter hur många åskådare som använder respektive sektion.

Utänför vändkorsen ska finnas grindar/portar som ska vara stängda då inga arrangemang pågår på arenan.

Samtliga spärrar ska ha fungerande räkneverk/scanners. Antalet spärrar ska vara anpassade till arenans/sektionernas totala publikkapacitet. Riktvärde om 8-10 personer per minut och spärr gäller. Vid spärrar där biljettförsäljning och/eller visitation sker reduceras kapaciteten till 5-7 personer per minut och spärr. Spärrarna ska vara ordnade så att visitation kan genomföras.

El och data.

## **UTRYMNING**

Alla dörrar och grindar i utgångar från arenan och alla grindar som leder från åskådarområdena till spelplanen ska öppnas utåt, bort från åskådarna, och vara olåsta när åskådare finns på arenan. För att förhindra olovligt intrång kan dessa dörrar och grindar vara försedda med låsanordning, som snabbt och enkelt kan manövreras av person på insidan. De får under inga omständigheter vara låsta med nyckel under tid då åskådare finns på arenan.

Arenan ska ha grindar för snabbevakering av åskådare samt en i samarbete med räddningstjänsten, lokala polismyndigheten och anläggningsägaren, upprättad plan för evakuering av såväl respektive läktare som arenan i sin helhet. Evakueringsplanen ska innehålla en beskrivning av varje enskild arena och utrymmen såsom trappor, grindar och övriga vägar som åskådarna ska använda vid evakuering. Nödutgångar ska vara markerade med skyltar.

Utrymning mot spelplanen ska om möjligt undvikas.

## **INLASTNING**

Två större öppningar in till planen ska finnas, lämpligtvis i hörnen. Öppningarna ska vara 4 m breda och 4 m höga. Utformas med låsbara grindar. Insynsskyddade.

## **RESULTATTAVLA**

Det ska finnas en resultattavla eller motsvarande som visar speltid och matchresultat från såväl den egna som andra matcher. Rapportering av odds eller annan spelinformation ska vara möjlig.

Resultattavlan ska vara elektronisk och visa 8 stycken resultat från övriga matcher. Bra läsbarhet i dagsljus. Storlek ska anpassas till läsavstånd. Trådbunden styrning från sekretariatet.

## **STORBILDSSKÄRM**

2 stycken större LED-tavlor för visning av allmän information, livebilder, repris, reklam, filminslag och matchens resultat samt tid mm. Placering på respektive kortsida. Storlek cirka 60 m<sup>2</sup> styck.

Styrning via datorer placerade i Sekretariat.

Bildskärmarna ska vara anpassade för att fungera i TV-sända matcher. Inställbar ljusstyrka så att den fungerar bra utomhus i solljus.

## **REKLAMSKYLTA**

Runt planen kan komma att placeras digitala reklamskyltar. För detta ska el- och datauttag installeras.

Ett eluttag 3-fas 32A och två stycken datauttag ska installeras i en infälld kapsling var 25 meter.

## **SEKRETARIAT**

Skyddad plats för matchsekretariat ska finnas och vara placerad i anslutning till speakern. Sekretariatet skall ha plats för minst tre personer och vara utrustat med eluttag, fast eller trådlös tillgång till internet eller annan likvärdig kommunikation samt plats för skrivare till dator. Kopiator ska finnas i nära anslutning till matchsekretariatet. Kommunikation med fjärdedomare och bildproducent ska vara möjlig.

Rum för sekretariat ska vara cirka 25 m<sup>2</sup> med utsikt över Arenan. Öppningsbara fönster.

Rummet utrustas med centralutrustning för styrning/mixning av ljud samt styrning av resultat-tavlor och LED-tavlor.

Tryckknappar för kontroll av belysning samt utrymningslarm ska finnas.

El- och dataanslutning för datorer, skrivare mm. 10 stycken.

## **Ljudanläggning/högtalarsystem**

Arrangerande förening ska ha möjlighet att kommunicera med åskådarna inne på och utanför arenan, med hjälp av tillräckligt kraftigt och tillförlitligt högtalarsystem (vid behov kompletterat med handmegafon), ljustavla och/eller videoskärm.

God hörbarhet för så väl tal som musik

Möjlighet ska finnas att sektionera utrop i minst 10 olika områden. Systemet ska delas upp på flera förstärkare.

Arenans högtalarsystem ska kunna fungera även vid ett strömavbrott. Minst 60 minuter.

Utrymningslarm integreras där så är möjligt. Se även under Teknik nedan.

## **LEDNINGSRUM/SÄKERHETSRUM**

Storlek 20 m<sup>2</sup>. Centralt placerat med fullständig överblick över arenans åskådarutrymmen. Rummet används av polis och säkerhetsansvarig. Plats för minst fyra personer.

Glas som går att se ut igenom men inte möjliggör insyn. Något av fönsterna ska vara öppningsbart.

I rummet ska monitorer för övervakningssystem placeras. Utrustningen ska som minimikrav bestå av kameraövervakningsutrustning, inklusive dokumentationsutrustning samt intern och extern telefonkommunikation.

Tryckknappar för kontroll av belysning samt utrymningslarm ska finnas.

El- och dataanslutning för datorer, skrivare mm. 4 stycken.

Medhörning av speakerljud ska vara möjlig via högtalarsystem i lokalen. Ljudnivån ska kunna regleras i rummet.

## **KAMERAÖVERVAKNING**

Arenan ska vara utrustad med ett permanent kameraövervakningssystem.

Övervakningskamerorna ska klart och tydligt kunna identifiera åskådare på arenans samtliga läktare. Upplysning om att kameraövervakning sker på arenan ska lämnas genom tydlig skyltning.

Arenan ska, om myndigheterna så godkänner, såväl på insidan som på utsidan vara utrustad med ett permanent kameraövervakningssystem. Kameraövervakningssystemet ska kunna ta stillbilder och ska innefatta färgmonitorer i ledningsrummet.

Vissa delar utanför arenan, publikinsläpp mm ska kameraövervakas om tillstånd beviljas av Länsstyrelsen.

### **Teknikrum**

Ett teknikrum behövs för den tekniska utrustningen för kameraövervakning.

## Planen

Skytt informera om förbud att beträda spelplanen ska placeras på staket/räcke.

### SPELPLANEN

Konstgräs som uppfyller FIFA:s och UEFA:s testkriterier för FIFA 2 Star Standard. Spelplanens storlek ska vara 68x105m. 5 m säkerhetsavstånd runt planen, vilket ger en total konstgräsyta på 78x115 m. Konstgräs och granulat ska uppfylla miljökrav vilket kräver nytillverkat granulat typ TPE.

Viktigt att planen har bombering så att vattenavrinningen blir bra. Höjd på mitten ska vara cirka 0,3 m högre än utmed kanterna.

Ytan utanför spelplanen ska klara tyngre trafik och vara förstärkt under konstgräset med asfalt, se detalj nedan.

Planen ska ha markvärme för att möjliggöra spel året runt. Avvattningsrännor ska finnas runt hela planen.

Inga föremål får befinna sig lägre än 21 meter ovanför spelplanen.

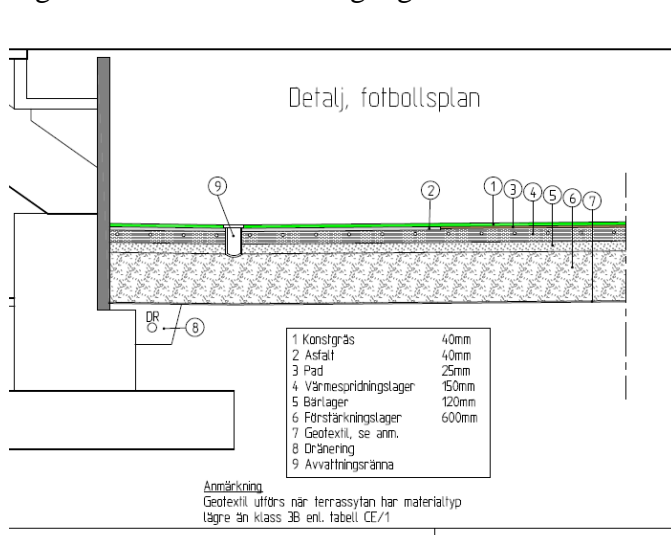


Bild: förslag till uppbyggnad av konstgräsplan

### Markvärme

Markvärme ska finnas som gör att ytan är spelbar året runt.

Markvärme ska bestå av värmeslingor nedgrävda under spelplanen. Givare för kontroll av marktemperaturen ska finnas. Sex stycken strax under gräsetytan samt sex stycken "lite längre ned".

Styrning ska vara utförd så att energiförbrukningen minimeras (manuellt, automatiskt, prognosstyrning).

Effektbehov 300W/m<sup>2</sup>. Statistikuppföljning av temperaturer och energiåtgång ska finnas.

### Dränering

Erforderlig dränering enligt byggnorm samt efter anvisningar från konstgräskonsult.

### Målställningar

Målstolpar och ribbor ska vara av aluminium eller motsvarande material och ska vara runda eller elliptiska. Arenans målställningar ska vara utformade i enlighet med spelreglerna för elitfotboll. Fyra stycken målburar ska finnas.

### Avbytarbås

Två övertäckta avbytarbåsar ska finnas för vardera minst 14 sittande personer. Individuella fällbara stolar. Även fjärdedomaren ska ha en plats/bänk som är övertäckt och som är placerad mellan de två lagens avbytarbåsar. Båsen ska vara minst 5 meter från spellinjen.

## **PLANBELYSNING**

1200 lux. Fyra stycken master med erforderligt antal armaturer. En i vardera hörn av anläggningen.

Styrning av matchbelysning i fem steg:

- |                            |  |
|----------------------------|--|
| 1. Träningsbelysning       | 300 lux horisontellt   |
| 2. Träningsbelysning/match | 500 lux horisontellt   |
| 3. Matchbelysning          | 800 lux vertikalt från huvudlängd (500 lux från övriga riktningar)   |
| 4. Matchbelysning / TV     | 1200 lux vertikalt från huvudlängd (800 lux från övriga riktningar)  |
| 5. UEFA krav               | 1400 lux vertikalt från huvudlängd (1000 lux från övriga riktningar) |

Steg 5:

Master för belysningen, armaturfäste, styrning samt ledningar för el och styrning ska vara förberedda för en utökning till steg 5.

För steg 3 till 5 gäller: Likformighet  $E_{min}/E_{max} > 0,4$  och  $E_{min}/E_{med} > 0,6$ .

Se även bilaga A nedan.

### **Styrning av belysning**

Steg 1 och 2 styrs via läsare i passersystemet. Steg 1 och 2 samt 3, 4 och 5 styrs via manöverapparater i matchsekretariat, säkerhetsrum samt vaktmästeri.

Möjlighet ska finnas att styra respektive mast via omkopplare i respektive mast.

Ljuskälla ska vara cirka 5500K.

## Media

### **ARBETSRUM FÖR MEDIA/ RUM FÖR PRESSKONFERENS**

Arbetsrum för media får även användas som rum för presskonferens.

Ska vara utrustat med eluttag samt ha fast tillgång till internet. Rummet ska innehålla tillräckligt antal skrivplatser och ha en yta av minst 100 kvadratmeter.

Rummet ska vara utrustat med ett skrivbord, en kameraplattform, ett podium, en split box, ljudsystem samt 50 sittplatser.

Lokalen ska vara utrustad med ljudsystem. Medhörning av speakerljud ska vara möjlig via högtalarsystem i lokalen. Ljudnivån ska kunna regleras i rummet. Rum ska även förse med hörslinga.

Sekundärur för tidvisning.

Uttag, el och vatten, för kaffemaskin.

Podie med plats för bord och 8 stolar på rad. Podie för kameraman cirka 2x3 m.

#### **Toaletter**

En WC och en RWC ska finnas i anslutning till lokalen.

#### **Förråd**

Ca 10 m<sup>2</sup>.

### **ARBETSRUM FÖR FOTOGRAFER**

20 m<sup>2</sup> i direkt anslutning till mediarum. Rummet ska vara utrustat med eluttag samt ha fast tillgång till internet. Rummet är tänkt att användas som konferensrum när det inte är match.

### **PRESSPLATSER PÅ LÄKTARE**

Minst 50 permanenta sittplatser under tak ska finnas för media. Minst 25 av dessa platser ska vara försedda med arbetsbänkar som rymmer en bärbar dator, ett anteckningsblock och en mobiltelefon. Arbetsbänkar ska vara fällbara.

Stolar lika VIP-läktarens.

El- och dataförsörjning till varje plats.

#### **”Mixed zon”**

Plats för så kallad ”mixed zon” ska definieras mellan omklädningsrum och parkeringsplatser avsedda för spelarbussarna. El- och dataförsörjning.



## TV och radioproduktion

Studio-, kommentators- samt kamerapositionerna måste vara utformade på ett sådant sätt att arbetsplatserna betraktas som säkra.

Tillgänglighet för frakt av tung utrustning till varje position ska finnas, t.ex. hiss, ramper, breda/icke branta stegar etc.

All elförsörjning till utrustning för radio- och Tv-produktion ska vara separerade från övrig elförbrukning inom anläggningen så att denna ej påverkas vid strömavbrott eller av i anläggningen eventuella elektriska störningar.

### **KOMMENTATORSPLATSER FÖR TV**

#### **Kommentatorsplatser i hytt**

Det ska finnas tre platser, ca 10 m<sup>2</sup> för TV-kommentatorer. Varje plats ska vara strömförsörjd, ha fast tillgång till internet och ha minst tre sittplatser.

Öppningsbara fönster mot planen.

#### **Kommentatorsplats på läktare**

Vid direktsända matcher ska kommentatorsplatser finnas på läktaren med bord för monitorer och annan utrustning.

Placeras med fördel på huvudkameraläktaren (som då breddas med 2 meter, se ovan). Plats för upp till tre personer med TV-utrustning.

Plats för en kamera 2-4 m bakom. (Kommentatorerna vänder sig om mot kameran.)

El- och dataanslutningar. Sex stycken.

16 A 3-fas CEE-uttag samt 1-fas 16A.

Internetanslutningar ska finnas vid kommentatorplats.

### **"FLASHINTERVJUER"**

Arenan ska ha en skyddad plats för flashintervjuer, på minst 2 x 3 m. Denna ska finnas i nära anslutning till spelartunneln eller motsvarande plats och ha en belysning av god kvalitet som kan riktas mot sponsorskylt/intervjuobjekt.

### **STUDIOPLATSER**

Arenan ska ha två studioplats för direktsändande Tv-bolag. Studioplatsen bör vara placerad så att den ger möjlighet att i bild ha arenan som bakgrund. Studioplatsen ska även vara skyddad.

25 m<sup>2</sup> vardera (5x5m och minst 2,3 i takhöjd).

Placeras högt, men inte för högt, i ett av arenans hörn och på samma sida som TV-bussen.

Inga stolpar eller reklamskyltar får störa utsikten. Ingen framförvarande publik får störa utsikten.

Belastning: ca 1000 kg.

El- och dataanslutningar. Sex stycken. 16 A CEE-uttag med undercentral för 230V.

### **KAMERAPLATSER**

Platser ska ordnas för placering av erforderligt antal fasta och rörliga TV-kameror.

#### **Huvudkamera**

1st huvudkameraplattform ska byggas.

Position: på den sidan av arenan där huvudkameran har solen i ryggen mellan ca 13.00 – 22.00 och placeras i höjd med planens mittlinje.

Höjd från planen: minimum 6,5 meter (till plattformens golv).

Längd från långsideslinjen: minimum 8,5 meter (till framkant plattform).

Vinkel mot närmaste långsideslinje: mellan 37 och 48 grader (från plattformens framkant).

Storleken på plattform: min. 6x3 meter (utan kommentatorer, alt: 8x3 m MED kommentatorer).

Den ska byggas på ett sätt så att det är fritt från vibrationer utifrån.

Den ska omges av ett räcke med lagstadgad höjd, men fällbart ner till 70 cm.

### **Centrallinjen**

Position: på centrallinjen.

Den bör byggas på ett sätt så att det är fritt från vibrationer utifrån. Den ska omges av ett räcke med lagstadgad höjd, men fällbart ner till 70 cm.

### **16-meterskamror**

2 stycken 16-meterspositioner (för ”offside-kameror”) ska byggas. Position: i höjd med straffområdeslinjen (dvs 16 meter från kortlinjen). Höjd och vinkel: Se huvudkameraplattformen, men kan diskuteras vid behov.

Storlek: minst 2x2 meter. Den ska byggas på ett sätt så att det är fritt från vibrationer utifrån.

Den ska omges av ett räcke med lagstadgad höjd, men fällbart ner till 70 cm.

### **Målkamror**

I varje målbur monteras en målkamera. Strömförsörjning 230V.

### **Kamera vid sidan av målet.**

Bärbara kameror.

### **Highend-position**

Det ska byggas en s.k. ”highend”-position längst upp på läktaren på valfri kortsida.

Storlek: minst 2x2 meter.

### **Pitch-side.**

Utmed en långsida. Bärbar kamera.

### **Studio**

Se ovan.

### **Flash intervjuer**

Se ovan.

### **Omklädningsrum**

I omklädningsrum för hemma- respektive bortalag monteras kameror fast.

### **Mediarum**

Se ovan.

### **Övrigt**

Innerplan ska byggas så det finns minst 5 meter mellan sidlinjerna och där läktaren börjar.

Kameror med personal behöver regelmässigt 3 meter till sidlinje plus 2 meter arbetsyta. Ska det placeras analog- eller elektroniska reklamband så bör detta beräknas mot den ytan som Tv-produktionen behöver.

## **UPPSTÄLLNINGSPLOTS FÖR OB-BUSS**

Parkeringsyta för minimum 2 stycken Tv-bussar; 1 styck 20x7 m + 1 styck 20x5 m arbetsyta per buss samt parkering för minimum 1 styck redigeringsbuss 7x3 m arbetsyta för eventuella icke direktsändande Tv-bolag, typ SVT/TV4 m fl.

Cirka 400 m<sup>2</sup>.

Uppställningsplatsen för OB-bussar ska vara inhägnad med staket och finnas i närheten av den läktare där tv-kamerorna är placerade.

Det krävs två 63 A 3-fas CEE-uttag och två stycken 16 A 3-fas CEE-uttag vid OB-området. Uttagen ska vara avskilda från övrig verksamhet och ha samma jordning.

8 stycken datauttag för anslutning till teknikrum.

”Kattlucka”, 500 x 500mm i fasad för dragning av ledningar.

## **RADIOSTUDIO**

### **Kommentatorplats i hytt**

Det ska finnas tre platser för radiokommentatorer. Varje plats ska vara strömförsörjd, ha fast tillgång till internet och ha minst tre sittplatser.

Cirka 8 m<sup>2</sup>/st.

Öppningsbara fönster mot planen.

## **LEDNINGAR MELLAN TEKNIKRUM OCH KAMERAPLATSER**

Fast installation av ledningar till de olika kameraplatserna ska finnas enligt följande:

- Huvudkameraplatser, 4 anslutningar
- Centrallinjen, 2 anslutningar
- 16-meterskamror, 2 x 2 anslutningar
- Målkameror, 2 x 2 anslutningar samt 230V
- Kamera vid sidan av mål, 2 x 2 anslutningar
- Highend-position, 2 anslutningar
- Pitch-side, 2 anslutningar
- Studio, 3 anslutningar
- Flash intervjuer, 2 anslutningar
- Omklädningsrum, 2 x 2 anslutningar
- Mediarum, 2 anslutningar

För varje anslutning ska finnas ledningar till teknikrummet. Ledningar ska vara; fiber 2 par och koppar 2 par. Till varje kameraplatser ska även finnas ledningar för video, koaxialkabel och ljudöverföring, ledning för XLR.

Vid kamerorna kontakteras ledningarna i en låsbar kapsling.

I teknikrum kontakteras ledningarna i ett stativ.

Teknikrum för mediaproduktion är gemensamt med övrig data i anläggningen. Se nedan.

## **PERSONALRUM MEDIA**

Ett rum cirka 20 m<sup>2</sup> med pentry och WC.

Pentry med kyl, mikro, diskbänk med ho.

El- och dataanslutningar.

Medhörning av speakerljud ska vara möjlig via högtalarsystem i lokalen. Ljudnivån ska kunna regleras i rummet.

## **WC**

## Läktare/publikplatser

Totalt ska det finnas 5000 sittplatser samt 1000 ståplatser för hemmapublik och 1000 ståplatser för bortapublik. Ståplatser för bortapublik placeras på ena kortsidan och ståplatser för hemmapublik på den andra kortsidan. Samtliga ståplatser ska på ett enkelt sätt gå att göra om till sittplatser vid behov.

Klart avgränsade sektioner ska finnas för såväl hemmalagets som bortalagets supportrar med möjlighet att kunna utöka den sistnämnda sektionen om behov föreligger. Dessa sektioner ska ha en egna in- och utpasseringar med spärrar. Sektioneringen, d.v.s. avgränsning mot övrig publik, ska vara godkänd av polis och räddningstjänst.

Arena som har avgränsning in mot planen ska ha tydligt markerade grindar och bemanning som kan öppna grindarna när dessa vägar ska användas för evakuering. Även trappgångar som används vid evakuering ska vara tydligt särskiljbara från övriga läktardelar.

Planen ska avgränsas från läktaren med en ca 2 m hög barriär i betong. Första läktarraden påbörjas minst 1,3 m över spelplanen.

Gradänger ska vara byggda för att klara avspolning med högtyckstvätt och vara utformade med lutning för lämplig vattenavrinning. Brunnar eller annan godtagbar lösning utformas för att inte vattnet ska bli stående.

Läktaren ska vara omsluten av täta fasader för att förhindra kalla vindar på åskådarpplatserna. Samtliga läktarplatser ska ha fri sikt och inga skymmande stolpar i siktlinjen.

Det skall beaktas och presenteras hur arenan kan byggas ut i framtiden för att nå totalt 8000 sittplatser (konvertering av ståplatser till sittplatser inräknat), vilket är kravet för att nå Uefa kategori 4.

### Läktarbelysning

Läktare ska förses med belysning. Styrning av belysning ska kunna utföras från sekretariat, säkerhetsrum och vaktmästeri. Belysning ska delas upp i flera sektioner.

### Skyltning och numrering av platser

Tydlig skyltning i hela arenan; orienteringstavlor över arenans sektionering, hänvisnings-skyltning, stolsnumrering mm. Taktila skyltar med blindskrift i de fall det behövs.

### Utrymning av läktare

Om möjligt ska utrymning via planen undvikas. Utredds i samråd med brandskyddskonsult.

## SITTPLATSER

Samtliga sittplatser under tak. Taket ska kraga ut, 1 m, mer än första läktarraden. Yttersta delen av taket (in mot planen), cirka 5 meter, utförs av glas för bättre ljusinsläpp.

Sittplatser för åskådare ska vara individuella, fastsatta i gradängerna, separerade från varandra, anatomiskt utformade, numrerade, av hållbart och brandsäkert material och ha ryggstöd med lägsta höjd av 30 cm räknat från sätet. Fällbara. Färg enligt senare.

### VIP-platser

Arenan ska innehå 500 VIP-stolar som fördelas enligt överenskommelse inom SEF. VIP-stolarna ska finnas på huvudläktaren så nära mittlinjen som möjligt och ska under alla förhållanden vara placerade mellan de två straffområdena. Ytan ska omgärdas med ett lägre räcke så man avskiljer den från övriga sittplatser på huvudläktaren.

Utgång från Hospitalitytan direkt till området.

### Skyddad sittplats

Arenan ska ha en skyddad sittplats på läktaren, exempelvis placerad på VIP-sektion, avsedd för ev. avvisade ledare

### **Platser för personer med funktionsnedsättning med ledsagare**

Det ska finnas 30 åskådarplatser som är anpassade för personer med funktionsnedsättning samt medföljande ledsagare. Följande ska beaktas:

- entré och åskådarplatser på samma våningsplan
- central placering på ena långsidan för att ge god överblick över spelplanen
- sittplats för ledsagare ska finnas intill varje rullstolsplats
- försäljning ska kunna erbjudas i anslutning till platserna
- toaletter för personer med funktionsnedsättning
- anpassade räcken för god sikt. Inga överliggare i siktlinjen
- vid behov, övriga tekniska hjälpmedel

### **Sittplatser med hörslinga**

50 stycken sittplatser ska förses med hörslinga så att speakerljudet kan höras i hörapparater. Platserna ska märkas för detta.

### **STÅPLATSER**

På ståplatsläktare med fler än sex nivåindelningar/gradängar ska det finnas avbärarräcken. Dessa räcken ska vara placerade i ett zick-zackmönster så att det inte är möjligt att en person faller mer än sex gradängar.

### **FÖRSÄLJNINGSTÄLLEN FÖR PUBLIK**

Försäljning och servering ska kunna erbjudas på samtliga delar av arenan där åskådare befinner sig.

Varje kiosk ska ha egen elcentral samt datauttag för kassaapparater och betalningssystem.

Varje kiosk ska ha två förråd cirka 4 m<sup>2</sup> vardera.

#### **Kiosker**

Fyra stycken med två försäljningsluckor i varje.

Kiosker skall innehålla: diskbank, kylskåp, kaffemaskiner, korvkantiner, diskmaskin, elektriskt styrda försäljningsluckor, handfat.

Skåp för städutrustning.

#### **Kiosker med stekbord**

Fyra stycken med två försäljningsluckor i varje

Kiosker skall innehålla: diskbank, kylskåp, kaffemaskiner, korvkantiner, stekbord, diskmaskin, elektriskt styrda försäljningsluckor, handfat.

Skåp för städutrustning.

### **DAM- OCH HERRTOALETTER**

Det ska finnas herr- och damtoaletter samt urinoarer på samtliga delar av arenan där åskådare befinner sig med fördelningen en toalett per 200 åskådare och en urinoar per 125 åskådare.

Toaletterna ska innehålla tvättmöjligheter med rinnande vatten. Enligt SvFF:s definition kan en urinoar som är 8 meter lång samtidigt betjäna 10 personer (0,8 meter per person).

Herrtoaletter ska ha separat in- och utgång för att få bättre personflöde.

I anslutning till plats för funktionsnedsatta ska finnas två stycken RWC typ 1.

## Övriga faciliteter

### **RUM FÖR MEDICINSK BEHANDLING AV SPELARE OCH DOMARE**

Storlek ca 15 m<sup>2</sup>

Rummet ska innehålla toalett, handfat, låsbart skåp, filtar, omklädningsrumsbänkar, sjukbrits och telefon.

Rummet ska vara lättillgängligt, tydligt markerade genom skyltning och vägbeskrivning och anpassade för att bårar och rullstolar ska komma in och ut.

### **RUM FÖR MEDICINSK BEHANDLING AV PUBLIK**

Storlek ca 15 m<sup>2</sup>

Rummet ska innehålla toalett, handfat, låsbart skåp, filtar, omklädningsrumsbänkar, sjukbrits och telefon.

Rummet ska vara lättillgängligt, tydligt markerade genom skyltning och vägbeskrivning och anpassade för att bårar och rullstolar ska komma in och ut.

Rum för medicinsk behandling av spelare och domare samt för publik ska ha ett gemensamt duschrum, 10m<sup>2</sup>, med fyra stycken duschar. Låsbara dörrar till duschrummet.

UEFA kräver plats för behandling av publik på alla sektioner på arenan. Platser anvisas för varje sektion utöver sjukvårdsrummet.

### **RUM FÖR DOPINGKONTROLL**

Storlek minst 20 m<sup>2</sup>

Det ska finnas en separat lokal för dopingkontroll. Lokalen ska vara placerad i närheten av lagens omklädningsrum och får inte vara tillgänglig för allmänheten eller media. Lokalen ska bestå av ett väntrum och ett provrum med tillhörande toalett. Dessa rum ska ligga i anslutning till varandra. Toaletten måste ligga i provrummet eller i direkt avskild anslutning till detta rum. Toaletten ska vara utrustad med en dusch.

Väntrummet ska utgöra en del av eller ligga i direkt anslutning till provrummet. Delning av lokalen i två separata ytor är en godkänd lösning. Väntrummet ska ha sittplatser för åtta personer, ha klädhängare eller klädskap och vara utrustat med ett kylskåp.

Provrummet ska innehålla ett bord, fyra stolar, ett handfat med rinnande vatten och ett låsbart skåp.

### **LOKAL FÖR MATCHMÖTE**

Storlek ca 20 m<sup>2</sup>

Det ska finnas en lokal utan insyn som är anpassad för att hålla matchmöte i vid avbruten match.

Medhörning av speakerljud ska vara möjlig via högtalarsystem i lokalen. Ljudnivån ska kunna regleras i rummet. Rummet ska även kunna användas som konferensrum när det inte är match.

### **RUM FÖR MATCH- OCH SÄKERHETSDELEGATER**

Storlek cirka 12 m<sup>2</sup>.

Arenan ska ha ett särskilt rum avsett för match- och säkerhetsdelegat. Delegaten ska från rummet, vilket ska vara placerat i närheten av omklädningsrummen för lagen och domarna, kunna kommunicera via telefon samt ha fast eller trådlös tillgång till internet.

Medhörning av speakerljud ska vara möjlig via högtalarsystem i lokalen. Ljudnivån ska kunna regleras i rummet.

El- och dataanslutning för datorer, skrivare mm. 4 stycken.

## Spelargång/ingång till planen

Innanför spelargången till planen ska finnas en yta 100 m<sup>2</sup> där lagen kan samlas innan man springer ut på planen.

Skrapgaller utomhus.

Spelartunnel ska kunna "förvaras" utanför ingången.

Plats för Flash-intervjuer.

Medhörning av speakerljud ska vara möjlig via högtalarsystem i lokalen. Ljudnivån ska kunna regleras i rummet.

Sekundärur för tidvisning.

### Spelartunnel

Arenan ska vara utformad så att lagen och domarna har direkt, skyddat och avskilt tillträde från omklädningsrum till spelplanen, till exempel genom en spelartunnel.



## Omklädningsrum

I arenan ska finnas totalt sex stycken omklädningsrum. Ett för hemmalag, ett för bortalag samt fyra stycken för övrig skol- och föreningsverksamhet.

### **OMKLÄDNINGSRUM FÖR HEMMALAG**

Storlek ca 50 m<sup>2</sup>

25 sittplatser med 25 fasta skåp (se bild).

Golvbeläggning av klinker. Golvbrunn.

Dörrar förses med passersystem.

Sekundärur för tidvisning. Plats för taktiktavla.



*Bild: exempel på lösning i omklädningsrum*

### **Ledarrum/omklädningsrum för ledare**

Cirka 15 m<sup>2</sup>. Väggmonterade sittplatsbänkar. I direkt anslutning till omklädningsrum.

El- och dataanslutning för datorer, skrivare mm. 2 stycken.

Sekundärur för tidvisning.

### **Rum för massage**

Cirka 15 m<sup>2</sup>.

### **Duschrum**

Cirka 15 m<sup>2</sup> med fem stycken duschar.

Väggblandare för städning.

Halkskyddad klinker med erforderligt antal brunnar.

Kallt vatten för påfyllnad i flaskor.

### **WC**

Tre stycken varav en RWC typ 2.

### **OMKLÄDNINGSRUM FÖR BORTALAG**

Storlek ca 50 m<sup>2</sup>

25 sittplatser.

Golvbeläggning av klinker. Golvbrunn.

Dörrar förses med passersystem.

Sekundärur för tidvisning. Plats för taktiktavla.

### **Ledarrum/omklädningsrum för ledare**

Storlek ca 15 m<sup>2</sup>.

Rum ska ha dörr mot omklädningsrummet  
El- och dataanslutning för datorer, skrivare mm. 2 stycken.  
Sekundärur för tidvisning.

### **Rum för massage**

Ett rum per omklädningsrum. Cirka 15 m<sup>2</sup>.

### **Dusch**

1 styck duschutrymme, cirka 15 m<sup>2</sup> med fem stycken duschar.  
Halkskyddad klinker med erforderliga brunnar.  
Väggblandare för städning.  
Kallt vatten för påfyllnad i flaskor.

### **WC**

3 stycken varav en RWC typ 2.

## **OMKLÄDNINGSRUM FÖR ÖVRIG SKOL- OCH FÖRENINGSVIRKSAMHET**

4 stycken á ca 25 m<sup>2</sup>.

Väggmonterade sittbänkar och klädkrokslister.  
Golvbeläggning av klinker. Golvbrunn.  
Sekundärur för tidvisning.

### **Dusch**

Ett duschutrymme per omklädningsrum. Storlek ca 10 m<sup>2</sup>.

4 stycken duschplatser per duschutrymme.

Duschplatserna i duschrummen ska vara avskilda från varandra med duschväggar samt ha duschdraperier.

Golvbeläggning av halkskyddande klinker. Erforderligt antal golvbrunnar.

Insynsskyddat från ”sidolokaler”, korridorer, hall o.dyl.

Vattenutkast för städning.

### **Duschrum (enskilt)**

Ett duschrum med möjlighet att byta om och duscha enskilt per omklädningsrum. Storlek ca 15 m<sup>2</sup>.

### **RWC**

1 styck per omklädningsrum RWC typ 2

## **OMKLÄDNINGSRUM DOMARE**

Två stycken omklädningsrum med WC och dusch. 6 platser vardera.

Gemensam yta utanför med fem sittplatser och bord.

El- och dataanslutning för datorer, skrivare mm. 4 stycken.

Uttag för vattenkyl.

Dörr förses med passersystem.

### **Dusch**

Ett duschutrymme per omklädningsrum. Storlek ca 6 m<sup>2</sup>.

2 stycken duschplatser per duschutrymme.

Golvbeläggning av halkskyddande klinker. Erforderligt antal golvbrunnar.

Vattenutkast för städning.

## **RWC**

1 styck per omklädningsrum RWC typ 2

## **Gemensam yta**

Plats för cirka 10 personer. Placeras mellan de båda omklädningsrummen.

El- och dataanslutning för datorer, skrivare mm. 2 stycken.

Sekundärur för tidvisning.

## **RUM FÖR FUNKTIONÄRER (MATCHVÄRDAR MFL)**

2 stycken á ca 15 m<sup>2</sup>.

Väggmonterade sittbänkar och klädkrokslistor.

Golvbeläggning av klinker. Golvbrunn.

Sekundärur för tidvisning.

## **Dusch**

Ett duschutrymme per omklädningsrum. Storlek ca 4 m<sup>2</sup>.

2 stycken duschplatser per duschutrymme.

Duschplatserna i duschrummen ska vara avskilda från varandra med duschvägg samt ha duschdraperier.

Golvbeläggning av halkskyddande klinker. Erforderligt antal golvbrunnar.

Vattenutkast för städning.

## **Duschrum (enskilt)**

Ett duschrum med möjlighet att byta om och duscha enskilt per omklädningsrum. Storlek ca 3 m<sup>2</sup>.

## **RWC**

1 styck per omklädningsrum RWC typ 2

## **RUM FÖR REHAB/STYRKETRÄNING**

Storlek ca 100 m<sup>2</sup> i anslutning till omklädningsrummen. Rummet ska användas av såväl föreningar som skola.

Dörr till rummet ska förses med passersystem.

Sekundärur för visning av tid.

Digital informationstavla.

Ljudanläggning.

## **TVÄTTSTUGA FÖRENINGAR**

Storlek ca 15 m<sup>2</sup>.

En tvättmaskin samt en torktumlare (maskiner motsvarande de som finns i tvättstugor för flerbostadshus). Plats för ytterligare en tvättmaskin och en torktumlare skall finnas.

Golvbrunnar.

Skåp för städutrustning.

## **FÖRENINGSFÖRRÅD**

Ett rum med på 20 stycken delar á 6 m<sup>2</sup>. Förråd ska delas av med nätväggar. God ventilation och avfuktare.

Dörr ska förses med passersystem.

## Vaktmästeri

Vaktmästeri innehållandes: personalrum, omklädningsrum, verkstad, förråd mm för vaktmästare.

Denna del ska förses med passersystem.

### **PERSONALRUM**

För 10 personer.

Kök med kyl, frys, mikro 2 stycken, diskbänk med ho, diskmaskin 2 stycken.

El- och dataanslutningar för datorer och skrivare, 4 datorer.

Digital informationstavla.

Sekundärur för tidvisning.

Medhörning av speakerljud ska vara möjlig via högtalarsystem i lokalen. Ljudnivån ska kunna regleras i rummet.

TV.

### **KONTOR**

Storlek ca 5 m<sup>2</sup>.

### **OMKLÄDNINGSRUM**

Två stycken omklädningsrum med WC och duschrum.

Skåp för tio stycken personer i varje omklädningsrum. Låsbara.

#### **Dusch**

Ett duschrum á 4m<sup>2</sup> per omklädningsrum med möjlighet att byta om och duscha enskilt.

#### **WC**

En WC per omklädningsrum.

### **VERKSTAD**

Storlek ca 100 m<sup>2</sup>.

Arbetsbänk

Eluttag 1-fas 16A samt 3-fas 32A och 16A

Tryckluft

Punktutsug

### **GARAGE**

Storlek ca 100 m<sup>2</sup>, plats för 3 fordon.

Elektriskt styrda portar, 3 stycken.

Vatten för tvättning av fordon.

Brunnar med oljeavskiljare.

Utanför garaget ska finnas möjlighet att spola av fordonen varför brunnar måste anslutas till oljeavskiljare.

Tryckluft.

## **FÖRRÅD**

200 m<sup>2</sup> varmförråd och 200 m<sup>2</sup> kallförråd.

Yta under läktargrändänger ska kunna användas som förråd, med staket och låsbara grindar. Eventuellt insynsskydd.

## **STÄDCENTRAL**

Storlek ca 25 m<sup>2</sup>.

Enligt projekteringsanvisningar bilaga 13 – principrum 5 – Städcentral med följande ändringar:

Dörrbredd 1100 mm. Golv: keramiska plattor. Plats för 3 stycken städmaskiner.

6.01 Närvarostyrning av belysning.

## **STÄDUTRYMME LÄKTARE**

Fyra stycken. Storlek ca 5 m<sup>2</sup> vardera.

Rum för förvaring av utrustning för städning av läktare mm.

Vattenutkastare, utslagsvask.

El för högtryckstvätt.

## **RUM FÖR SOPOR**

Soprum med kärl för olika fragment samt ett kylt soprum för matavfall ska finnas.

Vattenutkast för att kunna spola av rum samt golvbrunn ska finnas. Rum ska även förses med ozongenerator.

50 m<sup>2</sup>.

## Lokaler för skolan

### **LÄRARRUM**

Ett lärarrum ska finnas. Storlek ca 20 m<sup>2</sup>.

Där ska finnas arbetsplatser för 5 lärare. Rummet ska vara i anslutning till ”vardagsentrén”.

El- och dataanslutning för datorer och skrivare, 12 stycken.

Dörr förses med passersystem.

Entrésignal från ”vardagsentrén”.

### **OMKLÄDNINGSRUM FÖR LÄRARE**

Två stycken omklädningsrum. Storlek ca 10 m<sup>2</sup> vardera.

Låsbara skåp för 10 personer i vardera.

### **Duschrum**

Ett per omklädningsrum. Storlek ca 4 m<sup>2</sup>. En dusch per duschrum.

### **WC**

En per omklädningsrum.

### **LÄROSAL**

En lärosal. Storlek ca 60 m<sup>2</sup> (ska även kunna användas av föreningar som vill ha samlingar innan match o.dyl).

El- och dataanslutning för datorer och skrivare, 4 stycken.

Sekundärur för tidvisning.

Dörrar ska förses med passersystem.

Digital informationstavla.

### **FÖRRÅD FÖR SKOLAN**

Ett rum med på 6 stycken delar á 7 m<sup>2</sup>. Förråd ska delas av med nätväggar. God ventilation och avfuktare.

## Yttre miljö, parkeringar mm

### **ENTRÉTORG**

Utanför huvudentréen ska finnas ett ”entréorg”. Där ska finnas plats för konstverk och 10 st flaggstänger.

### **PARKERINGSPLATSER**

#### **Parkeringsplatser invid Arenan**

Samtliga parkeringar ska vara asfalterade och med linjemarkeringar. Dom ska även vara belysta.

Gångpassager för gående ska finnas i lämplig omfattning.

100 parkeringsplatser. X elladdplatser ska finnas. Separat mätning.

10 parkeringsplatser för personer med funktionsnedsättning ska finnas intill huvudentréen.

#### **Parkeringsplatser på annan plats enligt detaljplan.**

På ett avstånd om 500 m från arenan önskas 500 parkeringsplatser. Samutnyttjande av parkeringsplatser med service och handel.

#### **Skyddade parkeringsplatser**

I anslutning till arenan ska finnas skyddade parkeringsplatser för minst två bussar och 20 bilar avsedda för lagen och funktionärer samt minst 100 parkeringsplatser för VIP. När det inte är match ska VIP-parkeringarna användas för arenans vardagliga nyttjare.

Ytan ska utformas så att man kan köra igenom, bussar ska inte behöva backa för att komma ut. Staket 2,0 m högt. Körgrindar anpassade till bussar. Grindar ska förses med passersystem. En av grindarna ska vara elektriskt styrd.

Gånggrind med passersystem ska finnas till området.

#### **Cykelparkering**

Parkering för cyklar i direkt anslutning till arenan. 750 platser. Det ska finnas möjlighet att låsa fast sina cyklar (i ramen).

## **Teknik**

### **ELFÖRSÖRJNING**

#### **Uttag**

Vägguttag skall finnas för större arrangemang. Inom Arenan skall finnas 3-fas uttag 1 x 250A, 1 x 125 A, 2 x 63 A, 2 x 32 A, 2 st 16 A samt 3 st 1-fas 16A dubbla. Uttagen monteras i en infälld låda med dörr in mot Arenan.

#### **BRAND**

Brandlarm installeras i erforderlig omfattning.

Larmtablåer ska finnas på ett flertal platser inom anläggningen.

Brandlarmet ska byggas upp med en larmorganisation.

Timer för att blockera brandlarmet vid evenemang mm ska finnas från Säkerhetsrummet.

#### **INBROTT**

Inbrottslarm ska finnas. Integreras med passersystemet.

Arenan ska delas upp i flera olika sektioner som kan vara pålarmade vid olika tider.

Integreras med passersystemet.

#### **PASSERSYSTEM**

Passersystem ska vara enligt Jönköpings kommuns standard.

Omfattning enligt ovan.

#### **UTRYMNINGSLARM/LJUDANLÄGGNING**

Talat utrymningslarm installeras i erforderlig omfattning.

Möjlighet att sektionera utrymningslarmet ska finnas.

#### **TEKNIKRUM FÖR DATA OCH MEDIAPRODUKTION**

Cirka 4 x 4 m. Placering av teknikrum för den tekniska utrustningen för TV- och radiosändningar.

Bra ventilation med kyla.

All utrustning i rummet ska strömförsörjas via UPS. Kapacitet minst 4 h.

Inkommande servis för data ska kopplas upp i detta rum.

#### **TEKNIK FÖR TV-SÄNDNINGAR**

Se ovan.

#### **TEKNIK FÖR TRÅDLÖS DATAKOMMUNIKATION FÖR PUBLIK MM.**

Inom anläggningen ska finnas ett trådlöst nätverk för publik, biljettsystem mm.

Svensk elitfotboll kommer mäta in var accesspunkterna ska placeras inom anläggningen innan den kan projekteras. Antag att det behövs cirka 100 accesspunkter jämnt fördelade över anläggningen. Fastighetsägaren ska installera ledningar mellan teknikrum och accesspunkterna. Pga av ledningslängderna kan behövas att man förlägger fiberkabel till ytterligare kopplingspunkter på anläggningen.



För skolan mfl installeras trådlösa nätverk som går på kommunens system. Accesspunkterna ska placeras så att man kan få bra kommunikation i skolans samtliga lokaler samt vaktmästeri, möteslokaler mfl. Antag att det behövs 15 accesspunkter för detta.

### **NÖDBELYSNING**

Hänvisningsskyltar och nödbelysning i erforderlig omfattning. Centralmatade system. Drift minst 60 minuter vid strömavbrott.

### **TIDVISNINGSSYSTEM**

Ett tidvisningssystem ska finnas med ett huvudur placerat i teknikrum. Rättning av huvudur ska ske via GPS-tid eller annat motsvarande system.

### **ÖVERFALLSLARM**

Överfallslarm med direktkoppling till polisen ska finnas.  
Omfattning enligt ovan.

### **ALLMÄNA KRAV PÅ TILLGÄNGLIGHET**

Det ska finnas hissar där så erfordras. Val av hiss anpassas efter behov.  
Dörrar ska förses med dörrautomatik där så erfordras.  
Skyltning ska vara anpassad.  
Hörslina se under respektive rum.  
Tåliga material ska användas. Inga enkla gipsväggar.

### **STÄD**

Utöver ovan nämnda städutrymmen ska det, beroende hur anläggningen utformas, finnas Städutrymme i erforderlig omfattning.

## Tytrum

Samtliga WC/RWC ska förses med elektriska handtorkar.

### **WC**

Enligt projekteringsanvisningar bilaga 10 – principrum 2 – WC med följande ändringar:

Toalett- och tvättställsutrustning typ toalettpappershållare, tvål automater odyl skall vara typ Katrin. Tillhandahålls av beställaren för uppsättning.

6.01 Närvarostyrning av belysning.

### **RWC**

#### **Typ 1**

Enligt projekteringsanvisningar bilaga 11 – principrum 3 – RWC med följande ändringar:

RWC förses med golvbrunn.

Toalett – och tvättställsutrustning typ toalettpappershållare, tvål automater odyl skall vara typ Katrin. Tillhandahålls av beställaren för uppsättning.

5.02a Tvättställ ("stort") med blandare.

6.01 Närvarostyrning av belysning.

6.05 Väggarmatur samt takarmatur

#### **Typ 2**

Enligt projekteringsanvisningar bilaga 11 – principrum 3 – RWC med följande ändringar:

RWC förses med golvbrunn.

Toalett – och tvättställsutrustning typ toalettpappershållare, tvål automater odyl skall vara typ Katrin. Tillhandahålls av beställaren för uppsättning.

5.02a Tvättställ ("normalt") med blandare.

6.01 Närvarostyrning av belysning.

6.05 Väggarmatur samt takarmatur

#### **Typ 3**

Enligt projekteringsanvisningar bilaga 11 – principrum 3 – RWC med följande ändringar:

RWC förses med golvbrunn och dusch.

Toalett – och tvättställsutrustning typ toalettpappershållare, tvål automater odyl skall vara typ Katrin. Tillhandahålls av beställaren för uppsättning.

5.02a Tvättställ ("normalt") med blandare.

6.01 Närvarostyrning av belysning.

6.05 Väggarmatur samt takarmatur

## **STÄD**

### **Städutrymme**

Enligt projekteringsanvisningar BILAGA 12 - PRINCIPRUM 4 - Städutrymme

### **Städcentral**

Enligt projekteringsanvisningar BILAGA 13 - PRINCIPRUM 5 - Städcentral

## Bilaga A - Allsvenskan

Krav på vertikalbelysningens likformighet,  $E_{min}/E_{max} > 0,4$  och  $E_{min}/E_{med} > 0,6$ .

<u>Förkortning</u>	<u>Uttryck</u>	<u>Förklaring</u>
$E_{min}/E_{max}$ $E_{min}/E_{med}$	Likformighet	Förhållande som beskriver belysningens jämnhet.
E	Belysningsstyrka	Det ljusflöde som träffar en viss yta, uttryckt i lux.
Ev	Vertikal belys.styrka	Belysningsstyrka på ett vertikalt plan 1,5 meter över mark beräknad/mätt mot specifik kamera/punkt belysningsstyrka.
Lx	Lux	Enheten för belysningsstyrka. 1 lux = 1 lm/m <sup>2</sup> .
Lm	Lumen	Enheten för ljusflöde. Den mängd ljus en ljuskälla sänder ut.

## KULTUR- OCH FRITIDSFÖRVALTNINGEN