



## BRAND- OCH UTRYMNINGSLARM I FÖRLÄGGNINGAR

*Enligt Lag om skydd mot olyckor (SFS 2003:778) 2 kap. 2 § gäller att "Ägare eller nyttjanderättshavare till byggnader eller andra anläggningar skall i skälig omfattning hålla utrustning för släckning av brand och för livräddning vid brand eller annan olycka och i övrigt vidta de åtgärder som behövs för att förebygga brand och för att hindra eller begränsa skador till följd av brand."*

### Inledning

I vissa situationer sker övernattnings i förläggningar, elevhem eller motsvarande. Det kan handla om internatskolor, barn- och ungdomsläger etc. I dessa byggnader är ofta de olika boenderummen inte brandtekniskt avskiljda på samma sätt som i t.ex. ett hotell. Skulle en brand inträffa i lokalerna är det därför nödvändigt med en tidig detektering/upptäckt av branden och en samtidig påbörjan av utrymning.

Enligt lagen om skydd mot olyckor, LSO, är ägaren och nyttjaren av lokalerna skyldig att i skälig omfattning förebygga brand och begränsa skadorna till följd av brand. Som en följd av det ska det i varje verksamhet finnas en brandskyddsansvarig som ser till att brandskyddet håller en skälig nivå. I detta brandskyddsmeddelande definierar räddningstjänsten en lämplig nivå vad gäller just brand- och utrymningslarm i förläggningslokaler etc.

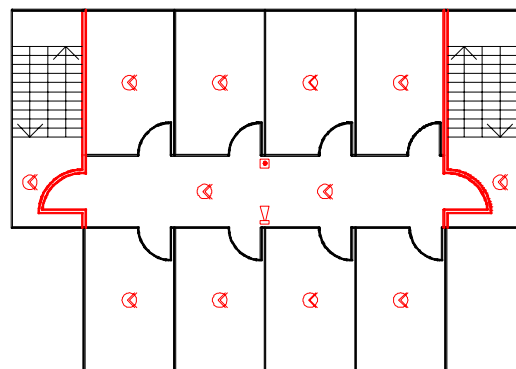
### Lämplig utformning av brand- och utrymningslarm

I princip kan man särskilja två principalsituationer som får var sina utformningar vad gäller brand- och utrymningslarmet. Räddningstjänsten kan även gå in och göra en bedömning i varje enskilt fall.

#### Situation 1

I det första fallet är förläggningen inte belägen i markplan och utrymning sker via den gemensamma korridoren vidare till två av varandra oberoende och från korridoren brandtekniskt avskiljda trapphus (se figur till höger). I detta fall ska hela boendekorridoren, inklusive boenderum, samt utrymningsvägarna förses med ett automatiskt brand- och utrymningslarm enligt Svenska Brandförsvarsförningens rekommendation SBF 1bilaga A. 10:6, bilaga A.

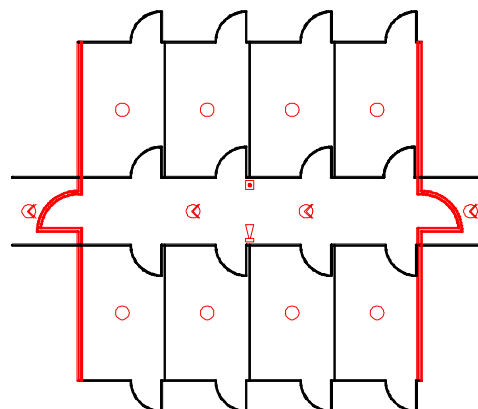
Utrymningslarmet ska vara möjligt att utlösa manuellt via tryckknapp i korridoren.



### Situation 2

I det andra fallet är förläggningen lokaliserad i markplan där man som boende har möjlighet att utrymma antingen genom den gemensamma korridoren ut till annan brandcell *och* direkt till det fria genom dörr eller ett fönster lämpligt för utrymning (se figur till höger).

Används fönster som utrymningsväg får det i lokalen finnas maximalt 30 personer per utrymningsbart fönster och maximalt 50 personer totalt i lokalen.

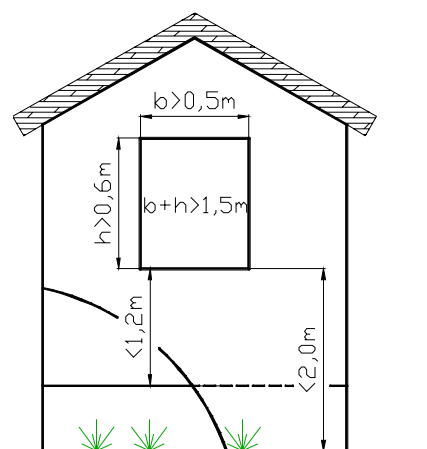


För att ett fönster ska betraktas som lämpligt för utrymning ska det uppfylla följande kriterier:

- minst 0,6 meter högt
- minst 0,5 meter brett
- summan av höjd och bredd ska vara minst 1,5 meter.
- den invändiga bröstningshöjden ska vara max 1,2 meter
- den utvändiga bröstningshöjden ska vara max 2,0 meter

Se figur till höger.

I detta fall ska varje boenderum utrustas med en brandvarnare med inkapslat batteri. Den gemensamma korridoren och därpå följande utrymningsvägar ska förses med ett automatiskt brand- och utrymningslarm enligt Svenska Brandskyddsföreningens rekommendation SBF 110:6, bilaga A. Utrymningslarmet ska vara möjligt att utlösa manuellt via tryckknapp i korridoren.



### Vidarekoppling

Det finns inget krav på att brandlarmet ska vidarekopplas till en larmcentral utan kan utföras som ett för anläggningen internt larm. Räddningstjänsten rekommenderar dock att brandlarmet kopplas vidare till SOS Alarm/räddningstjänsten via en uppringande förbindelse för att kunna initiera en tidig släckinsats från räddningstjänsten i händelse av brand.

### Mer information

Mer information om brandskydd finns på [www.jonkoping.se](http://www.jonkoping.se). Sök på Brandsäkerhet. Har du funderingar kring ditt brandskydd kontakta räddningstjänsten 036-10 70 00 och fråga efter någon på den förebyggande sektionen.