



Uppföljning av Grönstrukturplanen 2004-2014, delrapport 1 av 2

Projektledning:

Gunnel Holmberg-Karlsson, chef för översiktlig planering

Helen Bjurulf, kommunekolog, stadsbyggnadskontoret

Kartanalys och trafikdata:

Elisbeth Åmell-Skoglund, GIS-ingenjör

Andreas Jansson, GIS-ingenjör

Lisa Stalin, trafikingenjör, stadsbyggnadskontoret

Dnr 2016:45

Foto: Helen Bjurulf

Layout: Lena Gustafsson

Omslagsbild: Flygbild över Hisingstorp 2015, stadsbyggnadskontoret mars 2016.

Hisingstorp är ett av flera nya bostadsområden mellan stad och landsbygd. En poäng i planeringen av grönstruktur är att få med viktiga värden från det tidigare landskapet in i den nya bebyggelsen och markanvändningen.

www.jonkoping.se, sökord *grönstrukturplan*



**JÖNKÖPINGS
KOMMUN**

Jönköpings kommun
551 89 Jönköping

Kontaktcenter 036-10 50 00
Röststyrd växel 036-10 80 00

www.jonkoping.se
kommunstyrelse@jonkoping.se

Sammanfattning

Den här rapporten redogör för förändringarna av grönområdena i centraltätorterna Jönköping-Huskvarna 2004-2014. Den är en uppföljning av kommunens gröstrukturplan och har följande formulering: ”Senast 2015 ska en uppföljning av gröstrukturplanens (2004-05-27) intentioner avseende bibehållen gröstruktur, åtgärdsförslag, skötsel och planering vara genomförd.” Rapporten är ett av underlagen till en ny grön infrastruktur i Jönköpings kommun.

Grönstrukturplanen för Jönköping och Huskvarna är en sektorplan antagen 2004 av kommunfullmäktige. Den är samtida med översiktsplanen ÖP2002 och beskriver värdet för människan att ha nära till naturen och dess ekologiska värde i korridorer för ett rikt växt- och djurliv.

Redovisningen består av två rapporter där delrapport 1 innehåller resultat och slutsatser. Delrapport 2 omfattar utredningsarbetet med kartanalyser och fältarbeten i 30 detaljplaneområden med närmaste grönområde samt tankar från workshops om gröstrukturen i kommunen.

Uppföljningens slutsats är att gröstrukturplanens intentioner i stora drag har uppfyllts med bibehållen areal grönområde och närhet till grönområde. Dock har naturens innehåll förändrats, bland annat i förlorade habitat. I samhällsplaneringen har detaljplanernas bestämmelser för rekreation och natur blivit verklighet i drygt hälften av detaljplaneområdena. Vid genomförda nya trafikprojekt, Nässjövägen, har man missat passager för fotgängare och vid anläggande av gång/cykelvägar finns exempel på missad hänsyn till stigar till naturen.

Ett par av gröstrukturplanens riktlinjer har inte följts, nämligen beslut om att skydda naturområden och tillgänglighet för funktionsnedsatta, men båda är på gång 2015 genom arbete med reservatsförslag och tjänstetillsättning för friluftsförslag. Planens riktlinjer omfattar bara till en mindre del vatten, men idag är den allmänna uppfattningen att gröna stråk och blåa stråk är nära sammankopplade i stadslandskapet.

Inom följande områden finns behov av att göra mera;

- ett friluftsliv tillgängligt för alla och en medveten fotgängaraspekt i trafikinfrastrukturen
- en måluppfyllelse i beslut om naturskyddade områden och rutiner i förvaltningen för rekreations- och naturvärden i grönområden
- regelbunden utvärdering och återkoppling av rekreations- och naturvärden i samhällsbyggandet.

En slutsats är att kommuninvånarna använder den tätortsnära naturen eftersom stigar finns i alla grönområden och kojbyggen i två tredjedelar. En annan är att korridorer till friluftsmarker har förstärkts genom prioriterad skötsel och fler vandringsleder.

I gröstrukturplanens åtgärdslista har hälften av 20 åtgärder genomförts och ytterligare en tredjedel är på gång i ett parkprogram. Merparten av åtgärderna har under de här tio åren lyfts vidare till andra program och gröstrukturplanen är på så sätt ett levande dokument.

Innehåll

Sammanfattning	3
Omfattningen av och innehållet i grönstrukturplanen 2004	5
Grönstrukturplanens målsättningar	5
Riktlinjer och närhetsanalys	5
Åtgärdslistan och skyddade områden	6
Uppdrag och resultat	7
Genomförande av uppdraget	7
Resultat	7
Slutsatser, idéer och förslag till det fortsatta arbetet	8
Utredningens slutsatser	8
Utredningens idéer och förslag	9
Workshopens idéer och förslag	10
Grön infrastruktur på regional och nationell nivå	13
Boverket rekommenderar	13
Länsstyrelsen, landskapsstrategi och grön infrastruktur	13
Biosfärområdet och funktionella ekosystem	13
Referenser	14
Bilagor	
Bilaga 1 Karta, Förändringsanalys om närhet till grönområden	16
Bilaga 2 Karta, Grönstrukturplan uppföljning, detaljplaner berör grönområden	17
Bilaga 3 Tabell, 30 detaljplaner ingår i uppföljningen	18

Omfattningen av och innehållet i grönstrukturplanen 2004

Grönstrukturplan för Jönköping och Huskvarna är en sektorplan som togs fram av stadsbyggnadskontoret i samråd med tekniska kontoret och är samtida med översiktsplanen ÖP2002.

Uppföljning och avrapportering till kommunens beslutande organ är viktigt för att de övergripande målsättningarna om grönstruktur på sikt ska nås.

Planen består av en programdel med målsättningar och riktlinjer och en objektskatalog med alla grönområden. Vissa grönområden länkar samman till gröna stråk, 23 stycken, som utgör en grön infrastruktur. Dessa grönområden bör ha en högre status enligt grönstrukturplanen.

I grönstrukturplanen 2004 står att bebyggelseutvecklingen är inne i en expansiv period med bland annat förtätning. I takt med expansionen blir även grönområdena fler. Både den ökade exploateringen med ianspråktagande av mark och otillräckliga skötselresurser kan få konsekvenser för grönstrukturen.

Grönstrukturplanens målsättningar

Målen är i stort sett gemensamma med Agenda 21 och ÖP 2002 som var aktuella i början av 00-talet. Målsättningarna är att

1. Alla invånare i tätorten ges tillgång till grönytor av god kvalitet inom rimligt avstånd.
2. Korridorer genom bebyggelse till tätortsnära friluftsmarker läggs fast eller skapas där korridorer saknas.
3. Den gröna infrastrukturen ska fungera som spridningskorridorer för växter och djur.
4. Grönstrukturplanen ska medverka till att bevara och återskapa biologisk mångfald i tätorten.
5. Den tätortsnära naturen ska vara varierande och av olika naturtyper.
6. Större natur- och friluftsområdena bevaras och vid behov skyddas enligt Miljöbalken.
7. Kvarvarande naturstränder vid Vättern bevaras.
8. Tillgänglighet till områdena utvecklas.

Riktlinjer och närhetsanalys

Grönstrukturplanens riktlinjer kan läsas i programdelen på sidorna 7-13. Störst fokus har samhällsplanering och skötsel av grönområden för att nå en bra infrastruktur.

Närhet till grönområden sattes till 200 meter. En närhetsanalys gjordes som visar vilken del av bebyggelseytan som har längre än 200 m till ett grönområde. Men planen tar också upp kommuninvånarnas upplevda närhet i en miljöenkät 2002. I enkäten ansåg 87 % av kommuninvånarna ha tillräckligt nära till ett grönområde.

Annat som grönstrukturplanen beskrev var tillgänglighet, information och medborgarnas medverkan samt problemet med tippning av trädgårdsavfall. Den definierade också målsättningen god kvalitet i ett grönområde och gav förslag på uppföljning i vilken utsträckning naturen används av närboende.

Åtgärdslista och skyddade områden

I slutet finns en åtgärdslista med 20 punkter som var viktiga i kommunens arbete för att förbättra den gröna infrastrukturen.

Grönstrukturplanen poängterade att många grönområden har upplevelsevärden och naturvärden av hög klass och gjorde ett urval på fem områden som bör få lagligt naturskydd. De är Vattenledningsområdet, Vätterbranten med Smedstorpsbäcken, Ådalen med Kyrkbäcken, Hakarps kyrkängar och Lillådalen med dess västra sluttningar.



Naturen runt det nybyggda Fagerslätt i Huskvarna är variationsrik, har höga naturvärden och används flitigt. På bilden syns Ekåsen med bördig jord och flerskiktad skog. Lövskärmen skuggar ner den marknära vegetationen.

Uppdrag och slutsats

Uppföljningen av grönstrukturplanen är en åtgärd i kommunens Program för hållbar utveckling – miljö (PHU) och har följande formulering: ”Senast 2015 ska en uppföljning av grönstrukturplanens (2004-05-27) intentioner avseende bibehållen grönstruktur, åtgärdsförslag, skötsel och planering vara genomförd.” Utredningen gjordes 2015 och presenterades året därpå. Den är ett av underlagen i arbetet med en grön infrastruktur i Jönköpings kommun.

Genomförande av uppdraget

Uppföljningen tar upp frågorna kring grönstrukturens förändring 2004-2014 och belyser dem i kartanalyser. Där framkom att 30 detaljplaner antagna 2004-2014 berör grönområden i gröna stråk.

Utredningens nästa steg var att fältbesöka dessa 30 detaljplaneområden och närmaste grönområden. Frågeställningarna handlade om förvaltningen utifrån grönstrukturplanens riktlinjer samt i vilken mån detaljplanens bestämmelser har uppfyllts och huruvida närboende använder grönområdena. Fältbesökens resultat har värderats i en tregradig skala för att åskådliggöra resultaten.

En annan viktig del i utredningen är att kommunens arbete 2004-2014 för naturvård och rekreation har sammanställts i ett bokslut. Stadsbyggnadskontoret har också haft en workshop om erfarenheterna av den gamla grönstrukturplanen och förväntningar på en ny.

Resultat

I stora drag har grönstrukturplanens intentioner uppfyllts eftersom arealen grönområde är i stort sett samma 2014 som 2004, liksom närhet till grönområden. Dock har naturens innehåll förändrats, bland annat i förlorade habitat, livsplats, genom intensiv grönyteskötsel. I samhällsplaneringen har detaljplanernas bestämmelser för rekreation och natur blivit verklighet i drygt hälften av detaljplaneområdena. Vid genomförda nya trafikprojekt, Nässjövägen, har man missat passager för fotgängare och vid anläggande av gång/cykelvägar finns exempel på missad hänsyn till stigar till naturen.

Ett par av riktlinjernas mål har inte uppnåtts, nämligen beslut om att skydda naturområden och tillgänglighet för funktionsnedsatta, men båda är på gång 2015 genom arbete med reservatsförslag och tjänstetillsättning för friluftsförslag.

Inom följande område finns behov att göra mera;

- ett friluftsliv tillgängligt för alla och en medveten fotgängaraspekt i trafikinfrastrukturen
- en måluppfyllelse i beslut om naturskyddade områden och rutiner i förvaltningen för rekreations- och naturvärden i grönområden
- regelbunden utvärdering och återkoppling av rekreations- och naturvärden i samhällsbyggandet.

I grönstrukturplanens åtgärdslista har hälften av 20 åtgärder genomförts och ytterligare en tredjedel är på gång i ett parkprogram. Merparten av åtgärderna har under de här tio åren lyfts vidare till andra program och grönstrukturplanen är på så sätt ett levande dokument.

Slutsatser, idéer och förslag till det fortsatta arbetet

Delrapport 2 omfattar utredningen som gjordes 2015 och består av kartanalyser och fältbesök i 30 detaljplaneområden inklusive närmaste grönområde. Det kom ytterligare idéer och förslag till det fortsatta arbetet i de workshops som stadsbyggnadskontoret höll i januari 2016. Här redovisas utredningens slutsatser och idéer samt workshopens idéer och förslag till en grön infrastruktur i kommunen.

Utredningens slutsatser

Grönstrukturplanens målsättningar är gemensamma med Agenda 21 och ÖP 2002. Utredningens slutsatser ger en svarsbild på målsättningarna.

Målsättningar 1-2

- Alla invånare i tätorten ges tillgång till grönytor av god kvalitet inom rimligt avstånd.
- Korridorer genom bebyggelse till tätortsnära friluftsmarker läggs fast eller skapas där korridorer saknas.
 - Hela 18 % av kommunens antagna detaljplaner 2004-2014 angränsar till grönområden i gröna stråk, men bara 0,5 % av arealen grönområdena har ianspråktagits för bebyggelse. Kommunen har byggt intill men inte i grönområden.
 - Situationen att ha närmare än 200m till ett grönområde är i stort sett samma 2014 som 2004, likaså är antalet barriärer och passager i stort sett samma idag som för tio år sedan.
 - Närboende använder grönområdena, stigar finns i alla grönområden och kojbyggen i två tredjedelar.
 - Korridorer till friluftsmarker har förstärkts, dels genom fler tätortsnära vandringsleder och dels i en prioritering av skötsel i promenadstråken i kommunens Till fots-karta.
 - Merparten, 8 av 11 förslag på skötselplaner och program i de gröna stråken har genomförts.
 - Endast drygt hälften, 58 %, av detaljplanerna har nått ända fram i fullföljande av planbestämmelserna för rekreation och naturvärden i grönområden.

Anledningarna att grönområden inte har bebyggts är att naturmark som var på gång att exploateras inte togs med i grönstrukturplanen, samt att en stor del av utbyggnaden 2004-2014 är omvandlingsområden och åkermark inte är klassade som grönområden .

Målsättningar 3-5

- Den gröna infrastrukturen ska fungera som spridningskorridorer för växter och djur.
- Grönstrukturplanen ska medverka till att bevara och återskapa biologisk mångfald i tätorten.
- Den tätortsnära naturen ska vara varierande och av olika naturtyper.
 - Kommunen har genomfört ett antal naturinventeringar 2010-2015 vilket har höjt kunskapsunderlaget om biotoper, skyddsvärda habitat och arter.
 - En rådande mening 2004 var att man skyddar naturvärden genom detaljplaneläggning. Det har inte riktigt blivit så i realiteten eftersom i kommunens förvaltning av detaljplanelagda grönområden endast når målpuffyllelse för naturvärden i hälften av områdena.
 - Kommunen har en stor variation i karaktären av bostadsområden, från cityläge till nära landsbygden. Tack vare Vättern och naturreservat på sluttningarna är det nära till friluftsliv och rekreationsområden.
 - Jönköpings kommun har plana spontanytor och öppna gläntor men också gott om gräsmarker i sluttningar, alltså naturliga pulkabackar. Det förekommer i en fjärdedel av kommunens grönområden och är en kvalitet.

Målsättningar 6-7

- Större natur- och friluftsområdena bevaras och vid behov skyddas enligt Miljöbalken.
- Kvarvarande naturstränder vid Vättern bevaras.
 - Av grönstrukturplanens fem förslag på skyddade naturområden har inget tagits fram för beslut. Sedan 2004 har kommunen bildat ett naturreservat, Rocksjön. År 2015 finns ytterligare två förslag framtagna på nya naturreservat, lövskogar i Häggeberg och Kaxholmens lövskog.
 - Vid Vätterstranden har fyra detaljplaner antagits 2004-2014, varav tre gav goda rekreationsmiljöer, i ett detaljplaneområde försämrades naturvärdena och i ett pågår exploatering 2015. Alla fyra är omvandlingsområden.

Två av detaljplaneområdena vid Vättern är parallellfall, Kaptensbo och Hagstengärdet har likartade ambitioner i detaljplan men en skillnad i förvaltning av stora träd. I ena detaljplanen har de sågats ner medan i den andra ha man beskurit de stora träden.

Målsättning 8

- Tillgänglighet till områdena utvecklas.
 - Det har hänt mer i kommunen kring information och medborgarnas medverkan än vad som är konkretiserat i grönstrukturplanen.
 - Otillräckligt arbete har gjorts, utifrån grönstrukturplanens riktlinjer, för att nå en bättre tillgänglighet till idka friluftsliv för personer med funktionsnedsättningar. Men det är på gång genom tjänstetillsättning.
 - Av 30 fältbesökta detaljplaneområden är måluppfyllelsen god för fotgängares framkomlighet i 70 % av områdena och i ett par av dem har gamla vägar fått nya funktioner i gångstråk.
 - E4 är välförsörjt med passager för gående och finns var 500:e meter, vilket är ett bra riktvärde.
 - Vid planering och åtgärder i nya trafikinfrastrukturprojekt, 1+2 väg Nässjövägen, har inte hänsynen till fotgängares passage förbi barriären tillgodosetts.

Jönköpings kommun har ett variationsrikt landskap med gott om vatten och branter vilket ger goda förutsättningar för en hög biologisk mångfald, rekreation för kommuninvånarna och rika upplevelser i natur.

Utredningens idéer och förslag

Här presenteras utredningens idéer och förslag till det fortsatta arbetet med rekreation och naturvärden för en grön infrastruktur.

Förvaltning

- Dagvattenanläggningar kan samordnas med rekreationsvärden. Det finns goda exempel i nybyggda områden där dagvattenanläggningen bidrar till rekreationsvärdena bland annat i vyer över vatten.
- Slåtter på frodiga gräsmarker ger spontanytor för friluftslivet, naturvärden och man får också en användbar bärig yta i skötsel förvaltningen.
- Rutiner i förvaltningen för rekreations- och naturvärden
- Medvetenheten bör höjas hos kommuninvånarna hur man kan återbruka trädgårdsavfall. En informationssatsning behövs.
- För att behålla och utveckla natur- och friluftsvärdena bör beskärning av träd göras i högre grad på naturmark. Det ger utsiktsvyer, naturvärden och vegetationens rötter gör en armering i branta marksluttningar.
- Kommunen arbetar i samverkan med föreningar för friluftsliv och rekreation i naturen.

- Att både ha anlagda lekplatser och vild natur ger valmöjligheter för barn på humör för kreativ upptäckarglädje eller när de vill leka i en iordningställd miljö. Det ger också en lämplig zonering för barn i färd med att upptäcka omvärlden och sina färdigheter.

Samhällsplanering

- Kommunen bör synkronisera skötselaskpekten i en ny detaljplan med angränsande bebyggelse för att få en kostnadseffektiv drift.
- Landskapet har gamla vägar och färdleder. En medvetenhet om dessa och inkommerande i ny bebyggelse ger ett mervärde i bevarande av kulturhistoria, för friluftslivet och de är användbara i skötsel förvaltning av skog, park och dagvattenanläggningar.
- Att bara hälften av detaljplanerna når ända fram vad gäller rekreation och naturvärden är siffra som rimligtvis kan förbättras. Det bör finnas kvalitetssäkring, efterbesiktning/kontroll.
- Gångcykelvägar genom grönområdena är en viktig del av grönstrukturen och tillgängligheten för kommuninvånarnas rekreation i vardagslivet.

Friluftsliv, kommunikation och information

- Kartor och annan vägledande information till naturen är uppskattade och efterfrågade av kommuninvånarna.
- Det behövs fortsatt arbete och resurser till friluftslivets anläggningar och faciliteter samt att nå ut med informationen om Jönköpings rika natur.
- Det är värdefullt att få ett mått på kommuninvånarnas upplevda närhet till ett grönområde. År 2002 ansåg 87 % av kommuninvånarna att de hade tillräckligt nära men idag finns ingen siffra på kommuninvånarnas upplevda närhet. Den frågan bör återinföras i kommunenkäten till invånarna.
- Idag har kommunen många skolskogar, man skulle kunna utveckla konceptet, till exempel skolvatten, bäckar, våtmarker, slätterängar, stadsodling, mm.

Till nästa grönstrukturplan

- I en ny grönstrukturplan bör politiska målsättningar tydliggöras, exempelvis folkhälsomål, de friluftspolitiska målen samt flera av miljökvalitetsmålen och kopplingen till barnkonventionen.
- Grönstrukturplanen 2004 omfattar inte landskapets topografi, vilket ett dokument om grön infrastruktur bör göra.
- Grönstrukturplanens tankar och riktlinjer omfattar bara till en mindre del vatten och dagvatten. Det har blivit tydligare på senare år att gröna stråk och blåa stråk är nära sammankopplade i stadslandskapet.
- Många av kommunens program och policies har i olika grad beröringspunkter med den gröna infrastrukturen.
- Landskapet i Jönköpings kommun har kvaliteter man kan ta vara på. Mer än 90 % av de fältbesökta grönområdena har en vacker vy, från ett berg eller en strand. Nära två tredjedelar innehåller vatten, damm, å, bäck eller sjö och i storleksordningen en fjärdedel har gräsmark på en sluttning.

Workshopens idéer och förslag

Stadsbyggnadskontoret höll en workshop vid tre tillfällen. Deltagare var tjänstemän från stadsbyggnadskontorets planavdelning, enheten för översiktlig planering samt avdelning för utveckling/trafik. Från tekniska kontoret deltog avdelningarna park/skog och mark/exploatering. Den tredje workshopen genomfördes i kommunens interna friluftsråd.

Aspekterna för workshopen var erfarenheter från den tidigare grönstrukturplanen och förväntningar på en ny. Alla synpunkter, idéer och förslag finns i bilaga 9 i delrapport 2.

Här nedan redovisas en sammanfattning av workshopen.

- En ny grönstrukturplan ska ha visioner utifrån grundläggande värden. Den bör ge stöd och vägledning i form av huvudinriktningar samt vara strukturell, bland annat för att veta hur olika områden samverkar med varandra. Den behöver tydliga strategier och målbilder om hur grönstrukturen ska utvecklas i kommunen. Man bör veta vilka grönområden som behöver finnas i framtiden och var.
- Det behövs kartläggning vilka områden som bör skyddas och analyser av rekreationsbehov, närhet till bostadsområden/skolor, anläggningar, faciliteter och vilka bevarandevärda naturtyper som finns. Differentiera vilka intressen grönstråken ska tillgodose. Rätt planering och design ger minskade skötselkostnader. Någon anser att avgränsningen av planen bör vara tätorten med närmaste rekreationsområde, medan andra anser att den bör omfatta både landsbygd och tätorter.
- En objektskatalog är önskvärd för vägledning både i förvaltning och i samhällsplanering. Där finns målsättningar och den ska vara GIS-baserad, Geosecma. En förväntan på nästa grönstrukturplan är redovisning av de viktigaste stigarna och stråken som inte syns i grundkartan.
- Friluftslivet förändras och frågan har ett ökat intresse. Kommunen har en samverkansorganisation kring friluftsförägarfrågorna sedan 2013. Men resurser behövs för att tillgängliggöra kommunens vackra landskap. Naturvärden är inventerade, men de sociala värdena behöver beskrivas och identifieras i till exempel möjligheter till rekreation, aktiv fritid, mötesplatser och variation, men också att sitta stilla vid vackra utblickar. Variation nämndes och mångsidighet poängterades. Se till att man får olika karaktärer på grönområden inom en stadsdel.
- Ett exempel på god kvalitet är gröna stråk som har gångmöjligheter mellan ett större nät av naturområden. Det behövs tydliga markeringar där man får rida, cykla liksom att det finns motionsspår enbart för fotgängare och joggare. Ett grönområde som är lätt att ta sig till har god kvalitet och kommuninvånarna behöver hjälp att hitta till grönområdena. Grön rekreation och stråk i staden var också med som exempel på god kvalitet och då nämndes värdet att ha motionsspår inne i Jönköping.
- Fler exempel på god kvalitet är tillgänglighet – information – städad – röjt. Andra definitioner är hög biodiversitet och vild natur. Ytterligare synpunkter tar upp att man integrerar naturvårdsområden med rekreationsområden. Enkelt uttryckt Homo sapiens och reliktböck tillsammans. En annan beskrivning av grönområden med god kvalitet är stigar i olika storlekar, en hierarki, vilket möjliggör såväl god framkomlighet som spännande natur, lek och upplevelsemiljöer.
- Det finns många program i kommunen. Man frågar sig, måste vi ha alla dessa program, vilka väger tyngst? Flera tankar fanns om att programmen bör vara samordnade och rationalisera gärna, rensa/slå ihop olika program. Olika uppfattningar finns hur bra samverkan mellan förvaltningar har varit. En förväntan är att avdelningar och förvaltningar samarbetar, har bra förankring, synkroniserar informationen och har en gemensam målbild.

- I samhällsplaneringen har kommunen blivit bättre på att ställa bryn inför att ett område ska exploateras. Genom plexprocessen har alla möjlighet att påverka tidigare i planeringen. Fler gröna nycketal in i detaljplaner är en förväntan. En fråga skrevs om södra Munksjön - ”ingen bevakar det gröna där?”
- Begreppet ekosystemtjänster och kompensation kom också upp. Hur kan vi arbeta med miljökompensation, binda samman grönytor för djurlivet och möjliggöra anpassnings-



Bryn och gräsmark ovanför Ekshagen, Jära. En tät grässvål ger spontanytor med blomsteräng eller pulkabackar alltefter säsong. Det ger också naturvärden och en yta i förvaltningen av omgivande skog.



I planprogrammet för Ekshagen, Jära har den gamla vägen fått en ny funktion i bostadsområdet. De ger mervärde i bevarande av kulturhistoria och värden för fotgängares framkomlighet. På bilden syns ett öppet dagvattendike parallellt med den gamla färdleden som går in i naturen över en nysådd gräsytta.

Grön infrastruktur på regional och nationell nivå

Både friluftsliv och naturvärden har nationella mål. Sedan 2012 har Sverige 10 politiska mål för friluftslivet och 15 miljö kvalitetsmål sedan 1999, med en komplettering 2005 i ett miljö kvalitetsmål för Ett rikt växt och djurliv, till nuvarande 16 mål i miljöpolitiken.

Den grundläggande tanken är att miljöpolitiken ska överlämna ett samhälle till nästa generation där de stora miljöproblemen är lösta lokalt utan att Sverige orsakar ökade miljöproblem globalt.

Boverket rekommenderar

Enligt Boverket 2012 har hälften av Sveriges kommuner en grönstrukturplan, program eller strategi. En kartläggning av grönstrukturen hör nära ihop med naturvårdsprogram och översiktlig planering.

Boverket föreslår i rapporten Grönstruktur i landets kommuner 2012:13, att kommunerna utformar ett grönstrukturdokument som går att lyfta över till samhällsplaneringen och då få avsedd effekt.

Länsstyrelsen, landskapsstrategin och grön infrastruktur

Länsstyrelserna har genom Naturvårdsverket haft ett uppdrag att göra en landskapsstrategi. Den bottenar i ekosystemansatsen och de nationella miljö kvalitetsmålen. I och med landskapsstrategin har Länsstyrelsen i Jönköping bildat ett samverkansråd för biologisk mångfald där Jönköpings kommun deltar.

Naturvårdsverket har ett nytt regeringsuppdrag om att ta fram en handlingsplan för grön infrastruktur vilket görs ihop med länsstyrelserna. Den ska användas som underlag för samhällsplanering och vara klar 2017. Syftet är att säkra ekosystemtjänster, bidra till att nå miljö kvalitetsmålen och möjliggöra anpassning till ett förändrat klimat. Ett angränsande område är ekologisk kompensation där det händer mycket idag i erfarenhet och tillämpning.

Miljö kvalitetsmålen har uppföljningsbara mål varav ett är närhet till grönområde. Ett arbete pågår på nationell nivå att samordna uppföljningen av de friluftspolitiska målen med miljö målen.

Biosfärområdet och funktionella ekosystem

Jönköpings kommun har en plattform att hitta ny kunskap. I den rollen har biosfärområdet Östra Vätterbranterna genomfört ett projekt om en landskapsekologisk brist- och funktionalitetsanalys.

En naturvårdskonsult har genomfört projektet vilket bland annat inneburit att beräkna tröskelvärden för funktionella biotoper, alltså vilken mängd och kvalitet av en biotop behövs för att långsiktigt bevara den biologiska mångfalden knuten till biotopen. Tröskelvärdena beräknas på ett antal särskilt krävande och skyddsvärda arter i förhållande till deras biotop i areal eller antal habitat, till exempel skyddsvärda träd. Totalt har tröskelvärden beräknats för sex olika naturtyper.

I rapporten finns kartor över funktionella och nästan funktionella ekosystem för större delen av norra Götaland. Kartorna är ett verktyg för målformulering och prioriteringar i naturvårdsarbetet.

Referenser

Boverket, Rapport 2012:13, Grönstruktur i landets kommuner.

Boverkets webbplats, 2015-okt, Planering av grönstruktur

Jönköpings kommun 2004, Grönstrukturplan för Jönköping och Huskvarna.

Jönköpings kommun 2009, Naturvårdsprogram 2009-2013.

Jönköpings kommun 2012, Skogsprogram med riktlinjer Jönköpings kommun.

Jönköpings kommun kontinuerlig uppdatering, Friluftsliv i Jönköping. Program för friluftsförslag i Jönköpings kommun 2014-2018.

Jönköpings kommun 2014, Program för hållbar utveckling-miljö. Framtidens Jönköping 2015-2020.

Jönköpings kommun kontinuerlig uppdatering, skötselprogram för grönytor på park- och fastighetsmark.

Jönköpings kommuns webbplats 2015-okt, sökord grönstrukturplan, grön infrastruktur, översiktlig planering, detaljplanering, naturvård och skötsel av grönområden

Länsstyrelsen i Jönköpings läns webbplats, 2015-okt, sökord landskapsstrategi, grön infrastruktur

Länsstyrelsen i Jönköpings län, meddelande 2014:8, En samlande kraft. Landskapsstrategi för biologisk mångfald i Jönköpings län.

Länsstyrelsen i Jönköpings län, meddelande 2015:43, Nätprovfiske i Jönköpings län 2014.

Miljörapporten och Enetjärn, 2015-11-18, Konferens om grön infrastruktur och bevarande av biologisk mångfald.

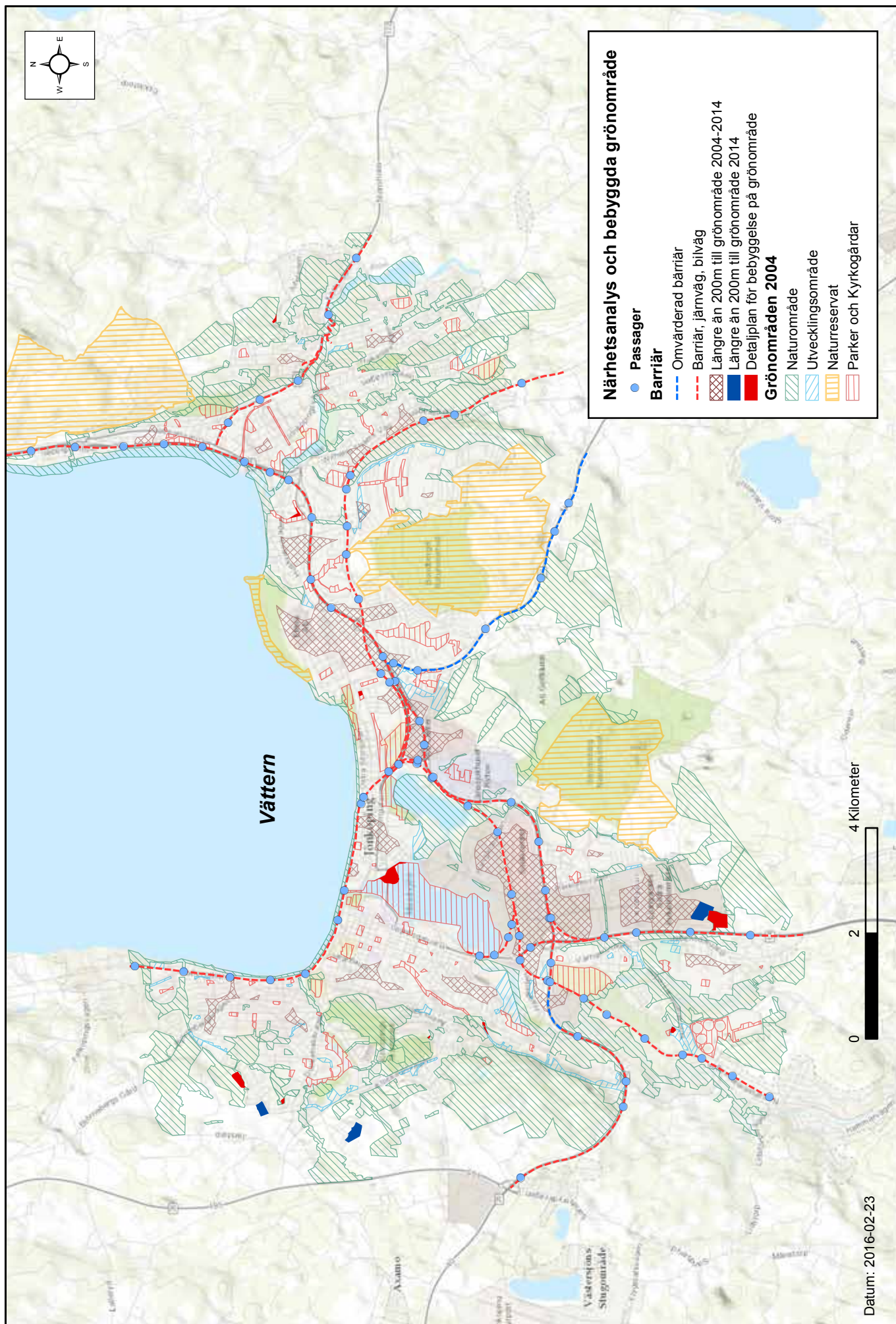
Naturvårdsverkets webbplats, 2015-okt, sökord ekosystemansatsen, grön infrastruktur, nationella miljömål, mål för friluftspolitiken.

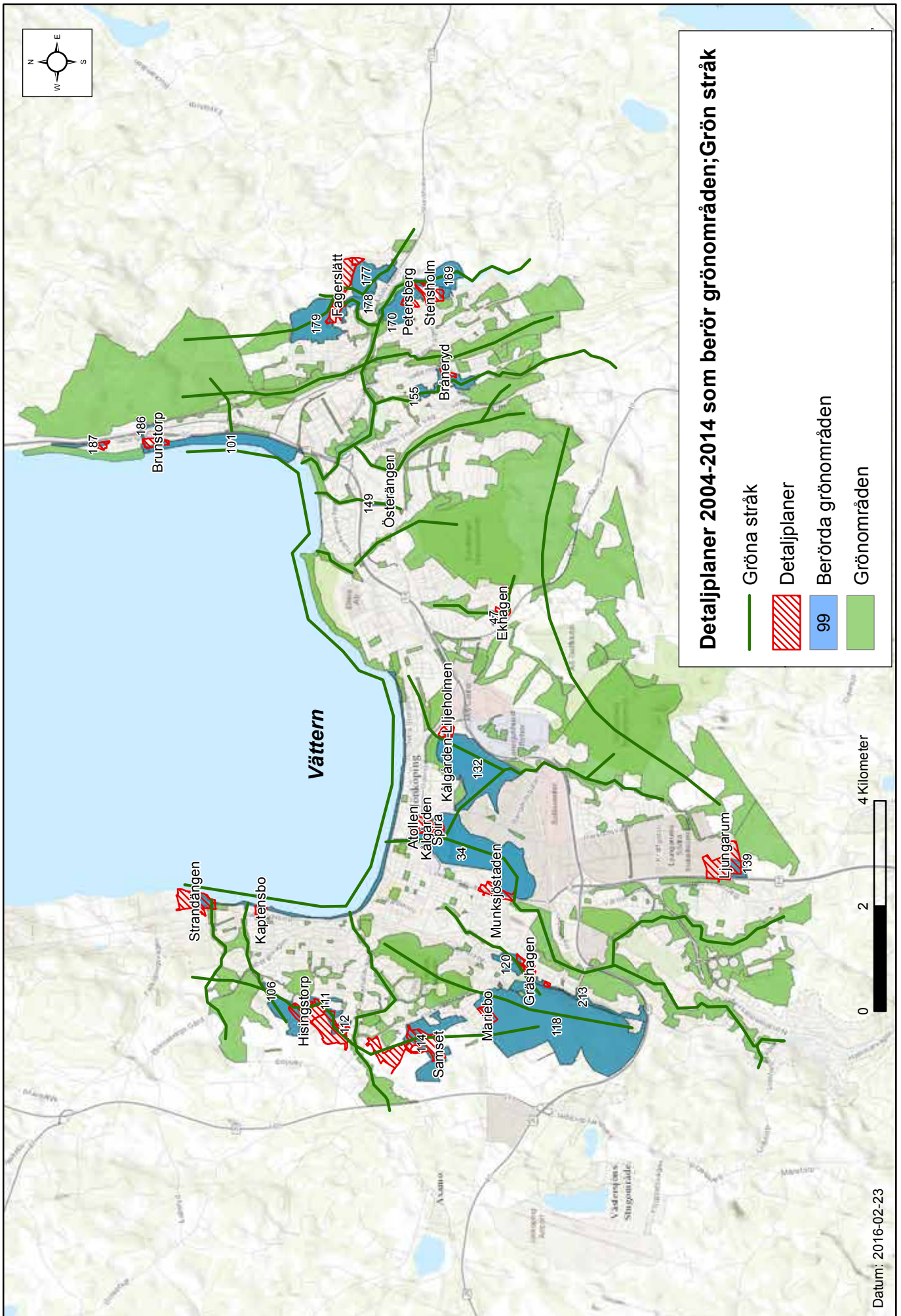
Naturvårdsverket 2014. Rapport 6480. Uppföljning av friluftsliv - förslag till en samlad uppföljning av friluftsliv inom miljömålssystemet och friluftslivsmålen

Pro Natura 2015, Landskapsekologisk Brist- och Funktionalitetsanalys. Avseende sex olika biotoper med huvudsakligt fokus på biosfärområdet Östra Vätterbranterna.

Trafikverkets webbplats, sökord trafikflöde

Östra Vätterbranterna, Biosfärprogram, Strategi för hållbar utveckling i Östra Vätterbranterna.





30 detaljplaner ingår i uppföljningen						
id	stadsdel / område	grönt stråk	grönområde	dp akt-beteckning	detaljplanens namn	bebyggelse
1	Brunstorp	Vätterstranden	187 Strandvägen, 101 Vätterstranden	DP090319/B	BRUNSTORP 1:55 MFL	1 hotell, friluftsbad
2	Norrängen	Vätterstranden	101 Vätterstranden 186 Hagstensgården och Ulvadalen	DP100503	HAGSTENSGÅRDET 1:5 MFL I HUSKVARNA	kedjehus 2vån 33 bostäder + ett 4våningshus
3	Fagerslätt	Huskvarna-bergen - Hakarps kyrkängar - Lundaberget	179 Hakarps kyrkängar	DP040422/C	HAKARP 1:123 M FL,FAGERSLÄTT- ETAPP 2	16 villatomter, förskola, omsorgsboende
4	Fagerslätt	Huskvarna-bergen - Hakarps kyrkängar - Lundaberget och Huskvarnaån-Kyrkbäcken	178 Mellan Jutaholm och Fagerslätt	DP070419/A	STENSHOLM 1:425,DEL AV,HAKARPS- FAGERSLÄTT ETAPP 4	60 bostäder, 40 villor, 12 kedjehus
5	Fagerslätt	Huskvarna-bergen - Hakarps kyrkängar - Lundaberget	177 Ekåsen berget öster om Jutaholm	DP080417/B	STENSHOLM 1:425,DEL AV,HAKARPS- FAGERSLÄTT ETAPP 5	35 bostäder, 18 radhus, ett 6våningshus
6	Petersberg	Huskvarnaån	170 Broholm	DP041111/B	BROHOLM,STENSHOLM 1:34 M FL,HAKARP	13 villatomter
7	Stensholm	Huskvarnaån	169 Stensholm	DP100318/B	STENSHOLM 1:92 M FL,ERIKSBERGS TRÄDGÅRD	60 bostäder, förskola, teknikpark och småindustri
8	Bräneryd	Lillådalen	155 Lillån i Huskvarna	DP050616/B	BRÄNERYD 2:1 M FL	16 bostäder, 8 parhus
9	Österängen	Sannabäcken	149 Sannabäcken	DP050224	SANNA 2:1,TELEKOMMUNIKATIONSMAST OCH TEKNIKBYGGNADER	1 telemast
10	Ekhagen	Strömsberg - A6slutningen - Bondberget och Ekhagsravinen	47 Jära gård	DP081211	EKHAGEN 3:1 DEL AV, JÄRA GÅRD,ETAPP 3	48 bostäder, 6 radhus 2vån, ev. mer bostadsbebyggelse
11	Ekhagen	Strömsberg - A6slutningen - Bondberget och Ekhagsravinen	Bondberget	DP140612/D	EKHAGEN 3:1	0,3ha radhus 2 vån, 0,6ha för 4våningshus
12	Ljungarum	Strömsberg - A6slutningen - Bondberget	139 Skog vid Arla och TRANSAB	DP040318/B	ÄRINGEN, DEL AV LJUNGARUMS INDUSTRIOMRÅDE	verksamhet, industri
13	Ljungarum	Strömsberg - A6slutningen - Bondberget	139 Skog vid Arla och TRANSAB	DP090910	ÄRINGEN 2	verksamhet, industri, kontor, utställning
14	Kålgården- Liljeholmen	Rocksjön och Liljeholmsparken	132 Rocksjön	DP080612/A	KÅLGÅRDEN 1:1,DEL AV,VANDRARHEM VID ROCKSJÖN	1 vandrarhem med service friluftsbad
15	Kålgården	Munksjön och Rocksjö- Rocksjön	34 Munksjön	DP060831/B	KÅLGÅRDEN 1:1 M FL"ÖSTRA KAJEN"	230bostäder, 4 gavelhus 5vån
16	Spira	Munksjön och Rocksjö- Rocksjön	34 Munksjön	DP081002	SMÅLANDS MUSIK OCH TEATER	kulturbyggnad, Smålands Musik och Teater
17	Atollen	Munksjön och Rocksjö- Rocksjön	34 Munksjön	DP110526	ATOLLEN,ALGEN OCH ASKEN M FL,ÖSTRA CENTRUM	110 bostäder 5vånhus, handel, parkering, kontor, tekn anl
18	Munksjö- staden	Munksjön och Tabergsån- Lillån	34 Munksjön, 121 Tabergsån Gråshagen	DP140513	LAPPEN 5 M.FL	400 bostäder 9vånhus, handel, parkering, omsorg, hotell, kontor
19	Gråshagen	Junebäcken	213 Bogesundsparken och banvallen	DP051110/B	NYCKELN 1 DEL AV	56 bostäder, 2 punkthus 7vån
20	Gråshagen	Junebäcken	120 Junebäcken 213 Bogesunds-parken och banvallen	DP101014	NYCKELN 1 MFL	130 bostäder, 4 punkthus 4- 8vån inkl studentboende
21	Gråshagen	Junebäcken och Vattenledningsparken - Stadsparken	213 Bogesundsparken och banvallen	DP110120/A	NJORD 5 OCH 6	4 punkthus 4-8vån, tekn anläggning
22	Mariebo	Vattenlednings-parken - Stadsparken och Västerleds-stråket	118 Vattenlednings- parken	DP041014/C	ÅSEN 1:5 M FL,MARIEBO	15 villatomter
23	Samset	Västerleds-stråket och Dunkehallaån	114 Samset-Åsen	DP070531	SAMSET 1:1 M FL,ETAPP 1 I JÖNKÖPING	88 småhus, teknisk anl, stallverk
24	Samset	Västerleds-stråket	114 Samset-Åsen	DP130523/A	SAMSET 1:1,DEL AV,MFL ETAPP 2(SÖDRA DELEN)	124 bost, 4vånhus 55+, 16 småhus, fsk, skola, 10% soc
25	Hisingstorp	Västerleds-stråket och Dunkehallaån	112 Stattutgatan	DP050127/A	HISINGSTORP SV,HISINGSTORP 1:1 OCH 2:1 M FL	85 småhus villatomter, el-tele
26	Hisingstorp	Västerleds-stråket	111 Russvägen förskoleskog på tidigare åkerholme	DP090514/A	HISINGSTORP 1:1,ETAPP 4A	28 villatomter, 1 gruppboende 8 lägenheter
27	Hisingstorp	Västerleds-stråket och Åbolid	106 Hisingsången	DP101220	HISINGSTORP 1:1,ETAPP 4B	168 bostäder, 6 punkthus 6- 8vån, 10% stud+soc
28	Hisingstorp	Västerleds-stråket	Hisingstorps gård och nb 22:1064* jätteträd norr om gården	DP121213	HISINGSTORP 1:1,HISINGSTORPSGÅRD	1 Q-gård, kulturhistoriskt värdefull
29	Kaptensbo	Vätterstranden och Åbolid	101 Vätterstranden	DP071206	KAPTENSBO 1:23 DEL AV,I VÄTTERSUND	12 bostäder, 2 punkthus 3vån
30	Strandängen	Vätterstranden och Djupadals-bäcken	101 Vätterstranden	DP130530	STRANDÄNGEN ETAPP I	15 flerbostadshus 2-5vån, kulturhistoriska byggnader

* nyckelbiotop 22:1064 är jätteträd ekar norr om gården och inte avgränsade som ett grönområde i grönstrukturplanen

