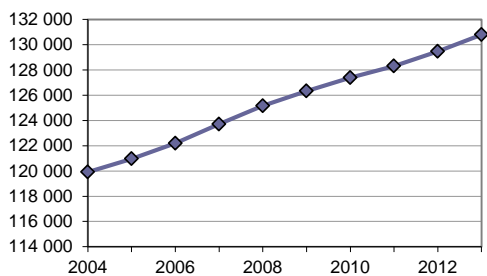
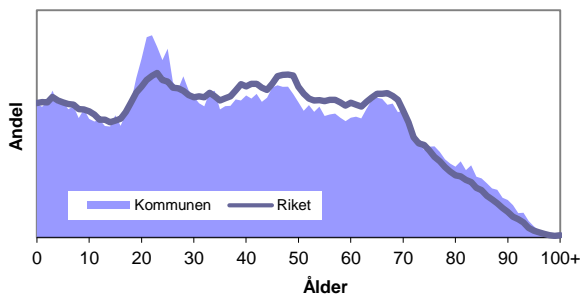


Folkväxlingsförändring 2004-2013



Befolkningens åldersfördelning 2013



Folkväxling den 31 december 2013

| Ålder | Procentuell fördelning Kommunen | | | Riket | | |
|-------------|------------------------------------|----|-----|-------|----|-----|
| | Kv | M | Tot | Kv | M | Tot |
| 0-5 | 7 | 8 | 8 | 7 | 7 | 7 |
| 6-15 | 11 | 11 | 11 | 11 | 11 | 11 |
| 16-18 | 3 | 4 | 3 | 3 | 3 | 3 |
| 19-24 | 10 | 10 | 10 | 8 | 8 | 8 |
| 25-44 | 25 | 27 | 26 | 25 | 26 | 26 |
| 45-64 | 23 | 24 | 23 | 25 | 25 | 25 |
| 65-79 | 14 | 13 | 13 | 15 | 14 | 14 |
| 80+ | 7 | 4 | 5 | 6 | 4 | 5 |
| varav 19-64 | 58 | 61 | 59 | 58 | 60 | 59 |

Folkväxlingsförändring från 2004

| År | Folkväxling | Födelse- netto | Flyttnings- netto | | |
|------|-------------|-------------------|----------------------|-----|-------|
| | | | Kv | M | Tot |
| 2004 | 119 927 | 176 | 259 | 160 | 419 |
| 2005 | 120 965 | 141 | 417 | 490 | 907 |
| 2006 | 122 194 | 218 | 514 | 499 | 1 013 |
| 2007 | 123 709 | 352 | 523 | 635 | 1 158 |
| 2008 | 125 154 | 414 | 540 | 493 | 1 033 |
| 2009 | 126 331 | 483 | 352 | 347 | 699 |
| 2010 | 127 382 | 457 | 195 | 393 | 588 |
| 2011 | 128 305 | 448 | 175 | 294 | 469 |
| 2012 | 129 478 | 458 | 364 | 343 | 707 |
| 2013 | 130 798 | 464 | 450 | 399 | 849 |

Flyttmönster 2013

| | Kv | M | Tot |
|------------------|-------|-------|-------|
| Antal inflyttade | 3 178 | 3 156 | 6 334 |
| däruv 19-24 år | 1 279 | 1 038 | 2 317 |
| Antal utflyttade | 2 728 | 2 757 | 5 485 |
| däruv 19-24 år | 1 076 | 875 | 1 951 |
| Flyttningsnetto | 450 | 399 | 849 |
| netto 19-24 år | 203 | 163 | 366 |

Riktad flyttning 2013

| Antal individer | | | |
|-----------------|------|------------|-----|
| Inflyttade | | Utflyttade | |
| Utlandet | 1166 | Utlandet | 460 |
| Nässjö | 332 | Göteborg | 459 |
| Göteborg | 317 | Stockholm | 346 |
| Habo | 292 | Habo | 345 |
| Stockholm | 234 | Nässjö | 217 |
| Vaggeryd | 203 | Linköping | 191 |
| Linköping | 171 | Vaggeryd | 181 |
| Mullsjö | 160 | Mullsjö | 138 |
| Gislaved | 106 | Malmö | 107 |
| Borås | 105 | Borås | 100 |

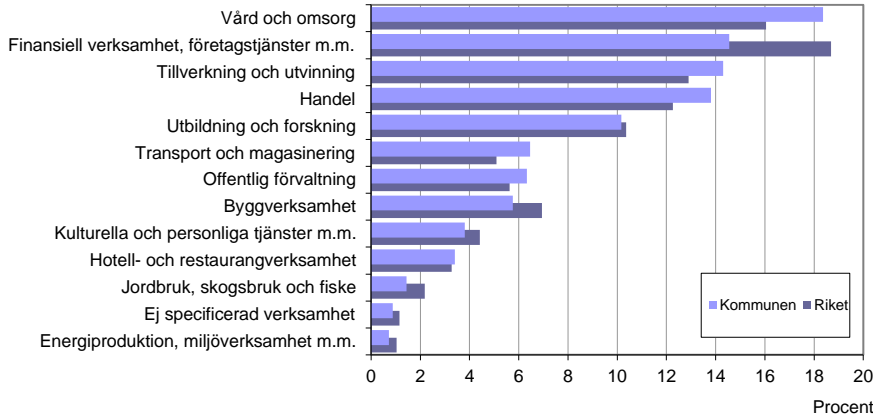
Utrikes födda 2013

| Procent av befolkning | Kv | M | Tot |
|-----------------------|----|----|-----|
| Kommunen | 14 | 14 | 14 |
| Länet | 14 | 13 | 14 |
| Riket | 16 | 16 | 16 |

Antal kvinnor per 1 000 män i åldern 20-44 år, 2013

| Kommunen | Länet | Riket |
|----------|-------|-------|
| 958 | 942 | 961 |

Sysselsättningens fördelning (nattbefolkning) 2012

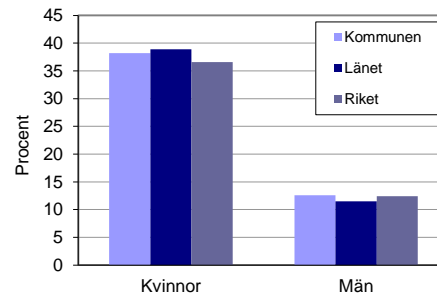


Andel förvärsarbetande 2008-2012

Procent av befolkningen 20-64 år

| | Kommunen | Länet | Riket |
|------|----------|-------|-------|
| 2008 | 79,9 | 82,4 | 77,5 |
| 2009 | 76,9 | 78,5 | 74,6 |
| 2010 | 78,6 | 80,1 | 75,9 |
| 2011 | 79,7 | 81,1 | 76,8 |
| 2012 | 79,7 | 80,9 | 77,1 |

Andel deltidsarbetande av förvärsarbetande (16-64 år) 2011

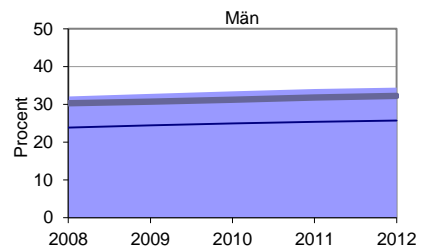
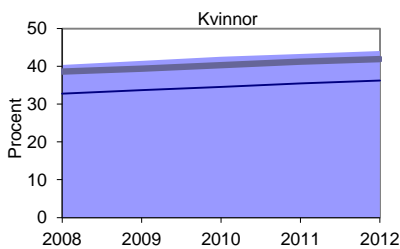


Förvärsarbetande 2012

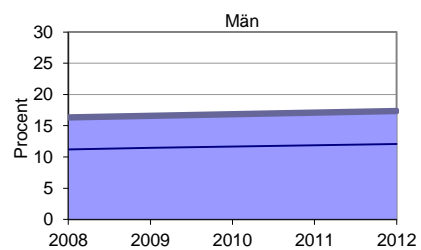
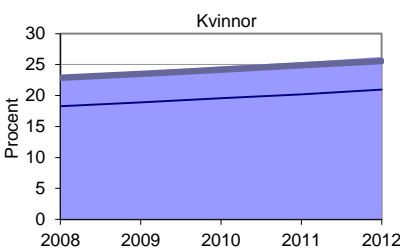
Procent av befolkningen 20-64 år

| | Kommunen | Länet | Riket |
|---------|----------|-------|-------|
| Kvinnor | 77,7 | 78,5 | 75,6 |
| Män | 81,7 | 83,3 | 78,5 |
| Totalt | 79,7 | 80,9 | 77,1 |

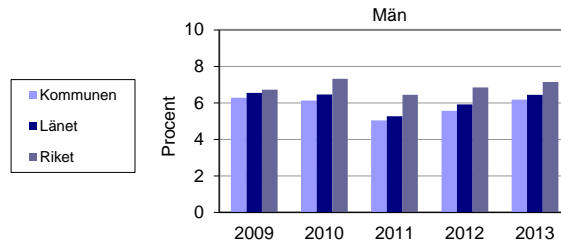
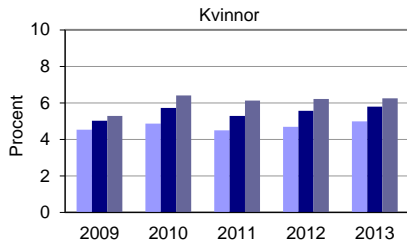
Andel av befolkningen med eftergymnasial utbildning 20-64 år



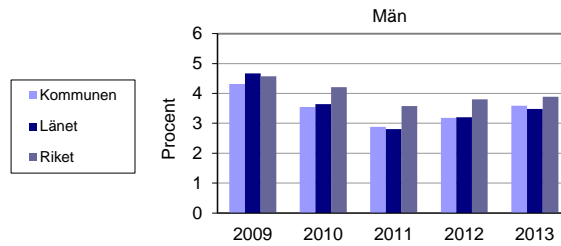
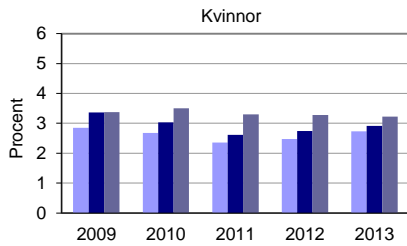
Andel av befolkningen med lång eftergymnasial utbildning (≥3 år) 20-64 år



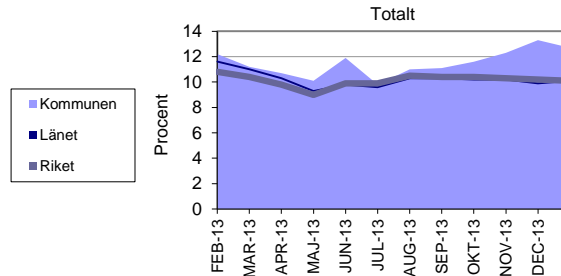
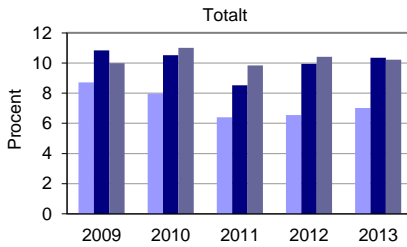
Öppen arbetslöshet samt arbetssökande i program med aktivitetsstöd (16-64 år)



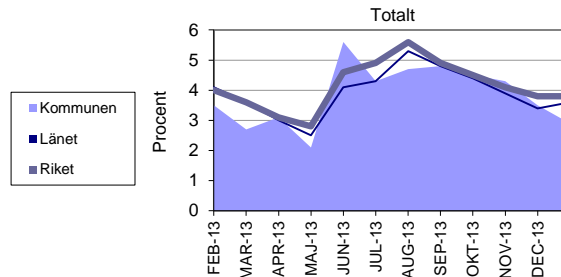
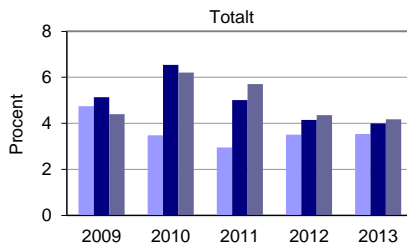
Öppen arbetslöshet 16-64 år



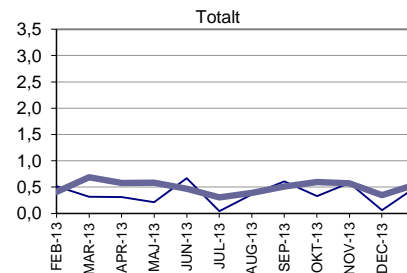
Öppen arbetslöshet samt arbetssökande i program med aktivitetsstöd, ungdomar (18-24 år)



Öppen arbetslöshet ungdomar (18-24 år)



Antal varsel per 1 000 invånare

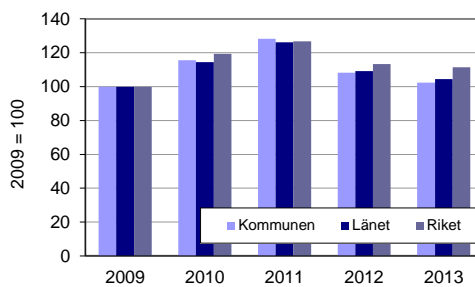


Största pendelströmmarna 2012

| Inpendling från: | Kv | | | M | | | Tot | Utpendling till: | Kv | | | M | | | Tot |
|------------------|-------|-------|-------|-----------|-----|-----|-------|------------------|-----|-----|-------|---|--|--|-----|
| | | | | | | | | | | | | | | | |
| Habo | 1 259 | 1 364 | 2 623 | Nässjö | 422 | 597 | 1 019 | Nässjö | 422 | 597 | 1 019 | | | | |
| Nässjö | 723 | 993 | 1 716 | Habo | 373 | 528 | 901 | Habo | 373 | 528 | 901 | | | | |
| Vaggeryd | 568 | 624 | 1 192 | Vaggeryd | 245 | 466 | 711 | Vaggeryd | 245 | 466 | 711 | | | | |
| Mullsjö | 427 | 542 | 969 | Stockholm | 207 | 337 | 544 | Stockholm | 207 | 337 | 544 | | | | |
| Aneby | 217 | 265 | 482 | Göteborg | 135 | 253 | 388 | Göteborg | 135 | 253 | 388 | | | | |
| Värnamo | 177 | 191 | 368 | Mullsjö | 151 | 224 | 375 | Mullsjö | 151 | 224 | 375 | | | | |
| Eksjö | 119 | 155 | 274 | Värnamo | 131 | 196 | 327 | Värnamo | 131 | 196 | 327 | | | | |
| Stockholm | 90 | 172 | 262 | Eksjö | 110 | 149 | 259 | Eksjö | 110 | 149 | 259 | | | | |
| Tranås | 94 | 145 | 239 | Aneby | 84 | 145 | 229 | Aneby | 84 | 145 | 229 | | | | |
| Ulricehamn | 97 | 134 | 231 | Linköping | 89 | 103 | 192 | Linköping | 89 | 103 | 192 | | | | |

Totala pendlingsströmmar 2008-2012

| År | Till | Från | Netto |
|------|--------|-------|-------|
| 2008 | 10 804 | 7 320 | 3 484 |
| 2009 | 10 857 | 7 115 | 3 742 |
| 2010 | 11 692 | 7 717 | 3 975 |
| 2011 | 11 780 | 7 674 | 4 106 |
| 2012 | 12 134 | 7 957 | 4 177 |

Index över nyföretagande

Under 2013 registrerades 712 nya företag i kommunen.

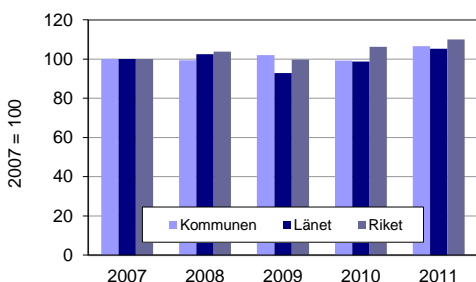
Medelinkomst i åldern 20-64 år, 2012

| | Kommun | Län | Riket |
|---------------|----------------|----------------|----------------|
| Kvinnor | 236 000 | 233 000 | 244 000 |
| Män | 314 000 | 311 000 | 318 000 |
| Totalt | 276 000 | 273 000 | 282 000 |

Fördelingsvärde (BRP) 2011

| | Kommun | Län | Riket |
|----------------|---------|---------|---------|
| Per capita | 363 000 | 317 000 | 368 000 |
| Per sysselsatt | 686 000 | 657 000 | 772 000 |

Index över utvecklingen av BRP per capita



Skattekraft 2014

| Kommunen | |
|------------------------|---------|
| Total skattesats | 32,55 |
| varav kommunalskatt | 21,34 |
| Skatteunderlag, kr/inv | 179 832 |
| Skatteunderlag, index | 97 |

Länet

| | |
|--------------------------|---------|
| Medelvärde av skattesats | 32,81 |
| varav kommunalskatt | 21,60 |
| Skatteunderlag, kr/inv | 174 616 |
| Skatteunderlag, index | 94 |

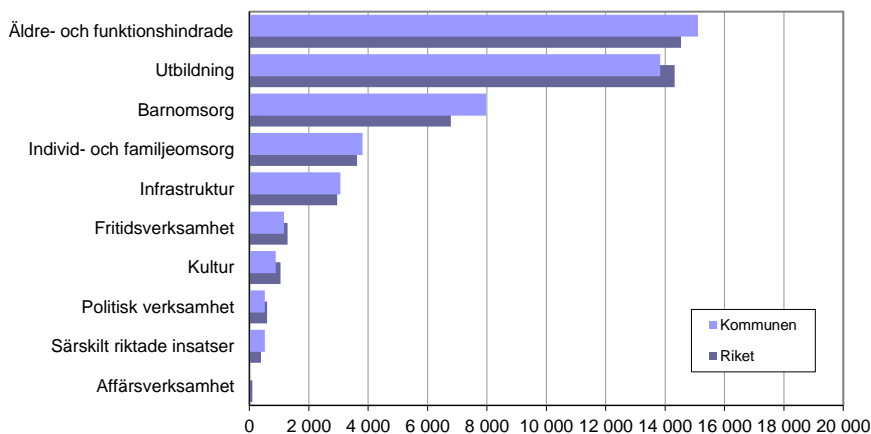
Riket

| | |
|--------------------------|---------|
| Medelvärde av skattesats | 31,86 |
| varav kommunalskatt | 20,65 |
| Skatteunderlag, kr/inv | 185 792 |
| Skatteunderlag, index | 100 |

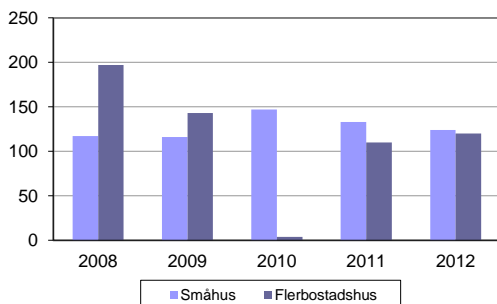
Kostnader per invånare, medelvärde 2012

| | Kr/inv | Index |
|----------|--------|-------|
| Kommunen | 46 893 | 103 |
| Länet | 46 970 | 103 |
| Riket | 45 696 | 100 |

Kommunens kostnader per invånare 2012



Färdigställda bostäder i nybyggda hus



Försörjningskvot 2013

| Kommunen | Länet | Riket |
|----------|-------|-------|
| 1,73 | 1,78 | 1,73 |

Uträkning: Befolkning (total) / befolkning (20-64 år)

Förväntad medellivslängd vid födelsen

| Medelvärde 2009-2013 | | |
|----------------------|------|------|
| | Kv | M |
| Kommunen | 84,1 | 80,3 |
| Länet | 83,8 | 80,2 |
| Riket | 83,6 | 79,7 |

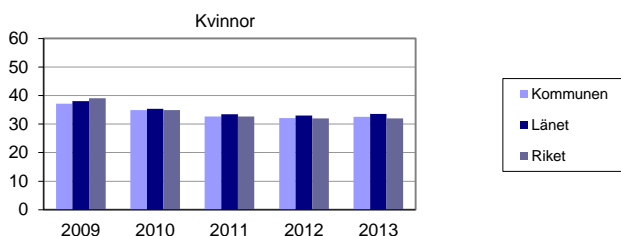
Barnomsorg 2013

| Inskrivna barn, procent | | |
|----------------------------|----------|-------|
| | Kommunen | Riket |
| Förskola, 1-5 år | 82 | 84 |
| Fritidshem, 6-9 år* | 82 | 83 |
| Fritidshem, 10-12 år* | 22 | 18 |
| Pedagogisk omsorg, 1-5 år* | 5 | 3 |
| Pedagogisk omsorg, 6-9 år* | 1 | 0 |

* Avser år 2012.

Utsläpp av växthusgaser per invånare 2011

| | ton/inv | Index |
|----------|---------|-------|
| Kommunen | 4,27 | 67 |
| Länet | 5,38 | 85 |
| Riket | 6,37 | 100 |

Ohälsotal (antal dagar)**Aktivitets- och sjukersättning 2013**

| Procent av befolkningen (16-64 år) | | | |
|------------------------------------|----------|-------|-------|
| | Kommunen | Länet | Riket |
| Heltid | 4,4 | 4,4 | 4,4 |
| Samtliga | 6,5 | 6,5 | 6,0 |

Älderspensionärer 2013

| Procent av befolkningen (65- år) | | |
|----------------------------------|------|-----------|
| | % | Antal |
| Kommunen | 18,8 | 24 649 |
| Länet | 20,4 | 69 636 |
| Riket | 19,4 | 1 872 207 |

Äldreomsorg 2013

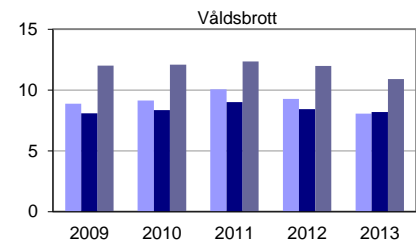
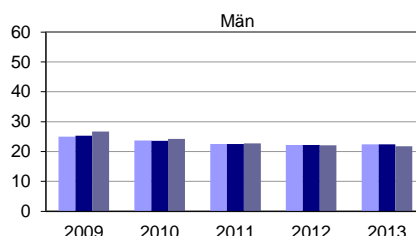
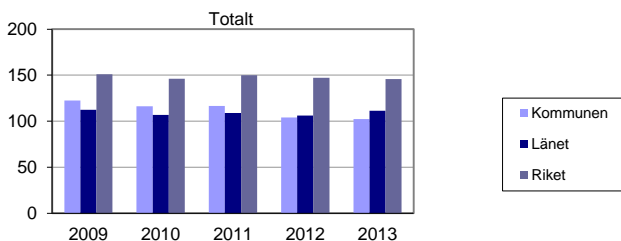
| Procent av befolkningen, 65 år och äldre | | |
|--|----------|-------|
| | Kommunen | Riket |
| Hemtjänst i ord. boende | 8 | 9 |
| Särskilda boendeformer | 6 | 5 |

Procent av befolkningen, 80 år och äldre

| | Kommunen | Riket |
|-------------------------|----------|-------|
| Hemtjänst i ord. boende | 20 | 24 |
| Särskilda boendeformer | 18 | 14 |

Vårdtillfällen per 1 000 invånare (2012)

| | Kv | M |
|----------|-----|-----|
| Kommunen | 193 | 163 |
| Länet | 199 | 172 |
| Riket | 185 | 155 |

Anmälda brott per 1 000 invånare

Anmälda varsel

Statistiken avser enbart varsel som berör mer än fem anställda.

Arbetslöshet

Arbetslöshetsmättet bygger på andelen av befolkningen (16-64 år) som är utan arbete.

Öppen arbetslöshet visar enbart personer som är långtidsarbetslösa. Till långtidsarbetslösa räknas arbetslösa som har varit anmälda som arbetssökande hos arbetsförmedlingen i minst 6 månader. Ungdomar under 25 år räknas som långtidsarbetslösa efter 100 dagar.

Till arbetssökande i program med aktivitetsstöd räknas personer som går arbetsmarknadsutbildning, har arbetspraktik, får stöd till start av näringsverksamhet, ingår i ungdomsinsatser, ingår i förberedande insatser, ingår i projekt med arbetsmarknadspolitisk inriktning eller omfattas av jobb- och utvecklingsgarantin.

Barnomsorg

Den 1 juli 2009 ersattes begreppet familjedaghem med pedagogisk omsorg i skollagen.

Flyttningsöverskott

Flyttningsöverskott beräknas som skillnaden mellan antal in- och utflyttade.

Färdigställda bostäder

För flerbostadshus avses antalet färdigställda lägenheter.

Förädlingsvärde / BRP

BRP är den regionala motsvarigheten till bruttonationalprodukten (BNP). Det motsvarar värdet av all produktion av varor och tjänster i en region. BRP avser marknadspris i löpande priser. Alla regioners BRP summerar upp till BNP.

Nyföretagande

Med nyföretagande avses antalet nya aktiebolag, enskilda näringsidkare, handelsbolag och kommanditbolag.

Ohälsotal

Ohälsotalen definieras som antalet utbetalda dagar med sjukpenning (inkl förlängd o fortsatt sjukpenning), arbetsskadesjukpenning, rehabiliteringspenning, sjukersättning från socialförsäkringen i åldern 16-64 år. Dagar med sjuklön från arbetsgivare, dvs de två första veckorna av varje sjukdomsperiod, ingår inte i ohälsotalen.

Skatteunderlag

Kommunalt skatteunderlag utgörs av beskattningsbar förvärvsinkomst för fysiska personer. Skattekraften beräknas som skatteunderlag i kronor per invånare vid taxeringsårets ingång.

Utsläpp av växthusgaser

Avser det totala utsläppet av CO₂, CH₄, N₂O, HFC, PFC och SF₆ från samtliga sektorer.

KÄLLOR:

Arbetsförmedlingen
Bolagsverket
Brottsförebyggande rådet (BRÅ)
Försäkringskassan
Landstinget i Jönköpings län
Skolverket
Socialstyrelsen
Statistiska Centralbyrån (SCB) inklusive rAps-RIS