

# Hastighetsöversyn Tabergsådalen

Jönköpings kommun, Stadsbyggnadskontoret  
2014

Nordiska Undersökningsgruppen 2014-05-16



Titel: Hastighetsöversyn, Tabergsådalen  
Skapat av: Nordiska Undersökningsgruppen AB  
Dokumentdatum: 2014-05-16

Projektledare: Anders Lindhe  
Projektassistent: Fleur Englert



Nordiska Undersökningsgruppen AB  
Slottsgatan 14, 553 22 Jönköping  
+46 36 346230  
[www.nugruppen.se](http://www.nugruppen.se)

# Innehåll

<b>Kapitel 1 Bakgrund, syfte och metod .....</b>	<b>4</b>
1.1 Bakgrund och syfte .....	4
1.2 Målgrupp, urval och metod .....	4
<b>Kapitel 2 Resultatredovisning .....</b>	<b>5</b>
2.1 Kännedom om hastighetssänkande åtgärder i Tabergsådalen .....	5
2.2 Vad respondenten känner till om åtgärderna .....	6
2.3 Informationskanaler .....	8
2.4 Inställning till åtgärderna .....	10
2.5 Särskilt bra/dåligt åtgärdad plats .....	15
2.6 Varför man tror att kommunen gjort åtgärderna .....	21
2.7 Ökade eller minskade hastigheter jämfört med innan åtgärder .....	23
2.7.1 Eget beteende .....	23
2.7.2 Andras beteende .....	24
2.8 Bättre eller sämre framkomlighet jämfört med innan åtgärder .....	25
2.8.1 Fordonstrafiken .....	25
2.8.2 Gång- och cykeltrafiken .....	26
2.9 Bättre eller sämre trafiksäkerhet jämfört med innan åtgärder .....	27
2.9.1 Fordonstrafiken .....	27
2.9.2 Gång- och cykeltrafiken .....	28
2.9.3 Barn .....	29
2.10 Intryck av hur kommunen skött införandet av åtgärderna .....	30
2.11 Hur ofta man färdas längs sträckan .....	34
2.12 Färd sätt längs sträckan .....	35
2.13 Ändrade resvanor till följd av åtgärderna .....	36
<b>Kapitel 3 Bakgrundsinformation .....</b>	<b>37</b>
3.1 Ålder .....	37
3.2 Kön .....	38
3.3 Antal personer i hushållet .....	39
3.4 Barn i hushållet .....	40
3.5 Bostadsort .....	41
3.6 Boende i direkt anslutning till den berörda sträckan .....	42
3.7 Sysselsättning .....	43
<b>Kapitel 4 Sammanfattning och analys .....</b>	<b>44</b>
Bilaga enkät .....	46

# Kapitel 1 Bakgrund, syfte och metod

## 1.1 Bakgrund och syfte

Som ett led i Nollvisionen har Sveriges riksdag beslutat att samtliga kommuner ska genomföra en hastighetsöversyn. Syftet med hastighetsöversynen är bl.a. att skapa säkrare trafikmiljö samt minska utsläpp och buller. I praktiken kan en hastighetsöversyn innebära nya hastighetsbegränsningar och/eller fysiska åtgärder som sammantaget skapar en trygg och tydlig trafikmiljö.

Jönköpings kommun är mitt uppe i denna hastighetsöversyn och utvärderar nu hur den genomförda hastighetsöversynen i etapp 2, Tabergsådalen upplevts av de boende. (Etapp 2=Hovslätt, Norrahammar, Taberg och Månsarp.)

## 1.2 Målgrupp, urval och metod

Målgruppen utgörs av de boende i Tabergsådalen (Hovslätt, Norrahammar, Taberg och Månsarp). När det gäller urval har befintliga områdeskoder för Tabergsådalen använts, alternativt de tätortsgränser som framgår i remissutgåvan ”Hastighetsutredning inom Jönköpingskommun, Hovslätt, Norrahammar, Taberg, Månsarp”. Ett överurval på 1000 adresser till de boende har tagits fram och skickats för telefonnummersättning. Därefter bearbetades 600 telefonnummer telefonledes tills 350 svar erhållits (Hovslätt 89 st, Norrahammar, 141 st och Taberg/Månsarp 120 st svar).

Insamlingen av svar har genomförts via telefon under perioden 22-25 april 2014.

## Kapitel 2 Resultatredovisning

### 2.1 Kännedom om hastighetssänkande åtgärder i Tabergsådalen

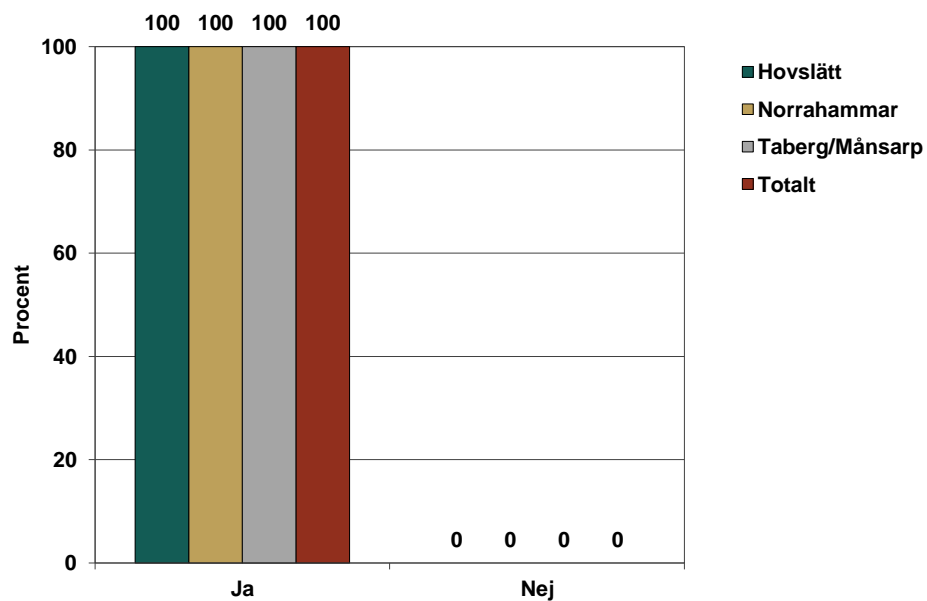


Fig 2.1 ”Från och med slutet av 2012 och under 2013 genomförde kommunen en rad åtgärder för att sänka hastigheten i Tabergsådalen. Bl.a. sänktes hastighetsgränserna, nya refuger anlades och andra avsmalningsåtgärder byggdes. Känner du till detta?” (fråga 1)

Kön och ålder					
	Man	Kvinna	18-34 år	35-64 år	65+
Ja	100%	100%	100%	100%	100%
Nej	0%	0%	0%	0%	0%

Totalt sett och oavsett undergrupp så känner samtliga till att kommunen genomfört olika åtgärder i Tabergsådalen för att sänka hastigheterna.

## 2.2 Vad respondenterna känner till om åtgärderna

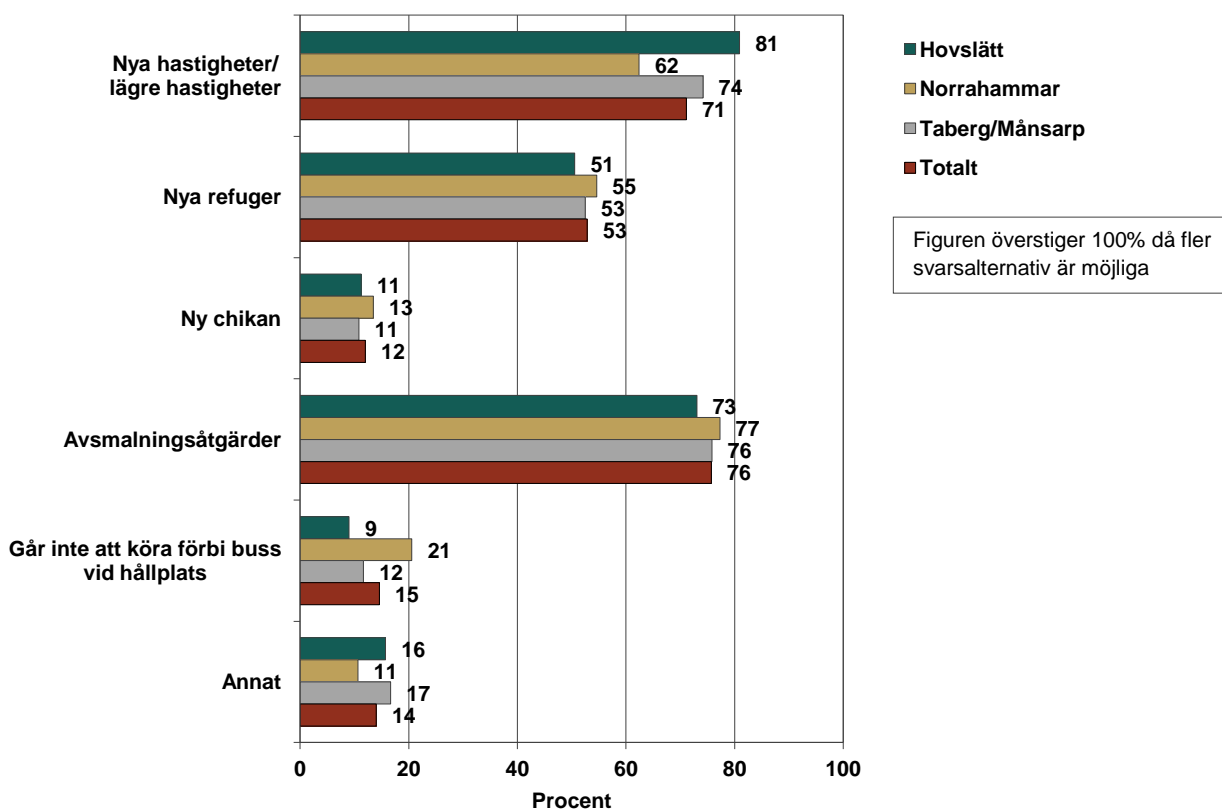


Fig 2.2 "Beskriv det du känner till om åtgärderna i Tabergsådalen" (fråga 2)

	Kön och ålder				
	Man	Kvinna	18-34 år	35-64 år	65+
Nya hastigheter/lägre hastigheter	68%	76%	84%	69%	69%
Nya refuger	50%	56%	59%	57%	40%
Ny chikan	14%	10%	8%	13%	13%
Avsmalningsåtgärder	77%	74%	59%	77%	83%
Går inte att köra förbi buss vid hållplats	15%	14%	16%	14%	15%
Annat	13%	16%	6%	15%	16%

Det man främst känner till är nya hastigheter, avsmalningsåtgärder och nya refuger. Det är liten eller ingen skillnad i svaren per kön, ålder och bostadsort.

## **Annat:**

### **Hovslätt**

- Tagit bort övergångsställen, **2 st**
- Byggt gångpassager, **2 st**
- Att mötande trafik får vänta i tur och ordning, **1 st**
- Bygga cykelväg, **1 st**
- Det har blivit en ryckigare trafik istället för en lugnare, **1 st**
- Folk fokuserar på vem som ska köra när man står vid avsmalningsställen och olyckor uppstår när folk ej kollar ifall någon passerar ett övergångsställe. Farligt, **1 st**
- Hinder, **1 st**
- Krångligt och jobbigt, **1 st**
- Stopp mitt i vägen, **1 st**
- Tog bort fartguppet vid Lidstorpsgatan, **1 st**
- Trafiken stoppas upp, **1 st**
- Vägbulor, **1 st**

### **Norrahammar**

- Vägbulor, **4 st**
- Tagit bort övergångsställen, **2 st**
- Backar, **1 st**
- En avsmalning byggdes och sen revs den upp igen, **1 st**
- Flyttat busshållplatser, **1 st**
- Flyttat fram och tillbaka, felbyggnationer, **1 st**
- Har förstört trafikrytmen, **1 st**
- Höga, vassa trottoarkanter, **1 st**
- Man står still hela tiden, ingen vet vem som skall köra först, **1 st**
- Ny bussträcka, **1 st**
- Stopp på vägen som är omotiverade, **1 st**

### **Taberg/Månsarp**

- Vägbulor, **4 st**
- Gångpassager, **2 st**
- Tagit bort övergångsställen, **2 st**
- 40-skyltar, **1 st**
- Avsmalningar vid skolan, **1 st**
- Cykelbana, **1 st**
- Delvis ändrad sträckning, **1 st**
- Det är trångt, **1 st**
- Enfiligt, **1 st**
- Höga trottoarkanter, **1 st**
- Irritationsmoment, **1 st**
- Lagt gatsten på vissa ställen, **1 st**
- Mycket avgaser p.g.a. alla stopp som uppstår, **1 st**
- Skyltar, **1 st**
- Vassa gatukanter, **1 st**

## 2.3 Informationskanaler

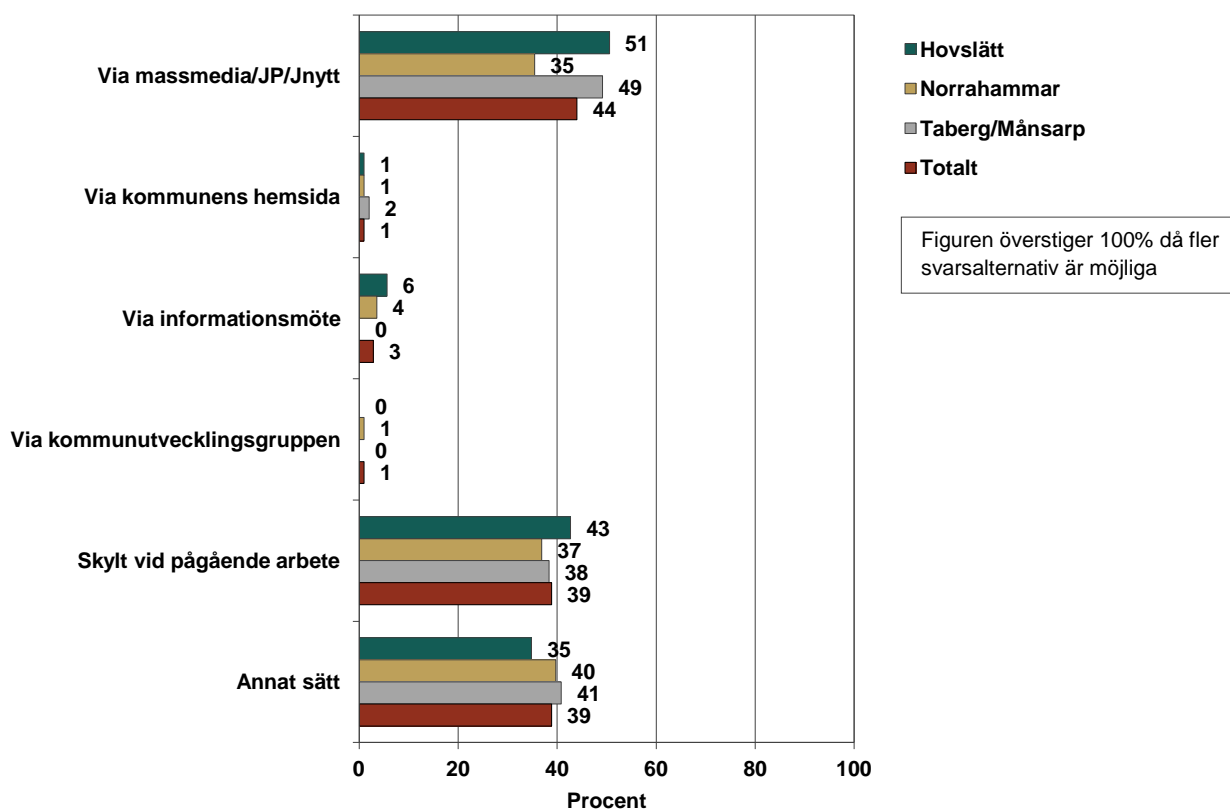


Fig 2.3 "Hur har du fått information om dessa åtgärder i Tabergsådalen?" (fråga 3)

	Kön och ålder				
	Man	Kvinna	18-34 år	35-64 år	65+
Via massmedia/Jp/Jnytt	38%	52%	24%	45%	54%
Via kommunens hemsida	2%	0%	2%	1%	1%
Via informationsmöte	3%	3%	2%	1%	8%
Via kommunutvecklingsgruppen	1%	0%	0%	0%	1%
Skylt vid pågående arbete	40%	38%	47%	42%	28%
Annat sätt	41%	36%	39%	38%	40%

De främsta informationskällorna var via massmedia, skylt vid pågående arbete samt att man sett arbetena då man passerat (se annat). Här skiljer sig svaren något per undergrupp. Bland yngre och boende i Norrahammar har förhållandevis få fått information via massmedia (35% bland Norrahammarsborna och 24% bland de yngre jämfört med 44% totalt sett).



### **Annat sätt:**

#### **Hovslätt**

- Sett när jag passerat, **11 st**
- Märkte bara att det hände, **3 st**
- Pratat med vänner, **2 st**
- Det kom ett papper, **1 st**
- Läste det någonstans, **1 st**
- Politisk engagerad, **1 st**
- Via ett möte med politiker, **1 st**
- Via hörsägen, **1 st**

#### **Norrahammar**

- Har sett att de byggt om, **36 st**
- Facebook, **3 st**
- Informationsbrev i brevlådan, **3 st**
- Grannar, **1 st**
- Hela dalen var fylld av ett byggarbete helt plötsligt, **1 st**
- Hört talas om, **1 st**
- I media efter att de hade börjat bygga, **1 st**
- Via jobbet, **1 st**

#### **Taberg/Månsarp**

- Såg när man passerade bygget, **34 st**
- I brevlådan, **4 st**
- Genom föräldragrupp i skolan, **1 st**
- Muntligt av andra, **1 st**

## 2.4 Inställning till åtgärderna

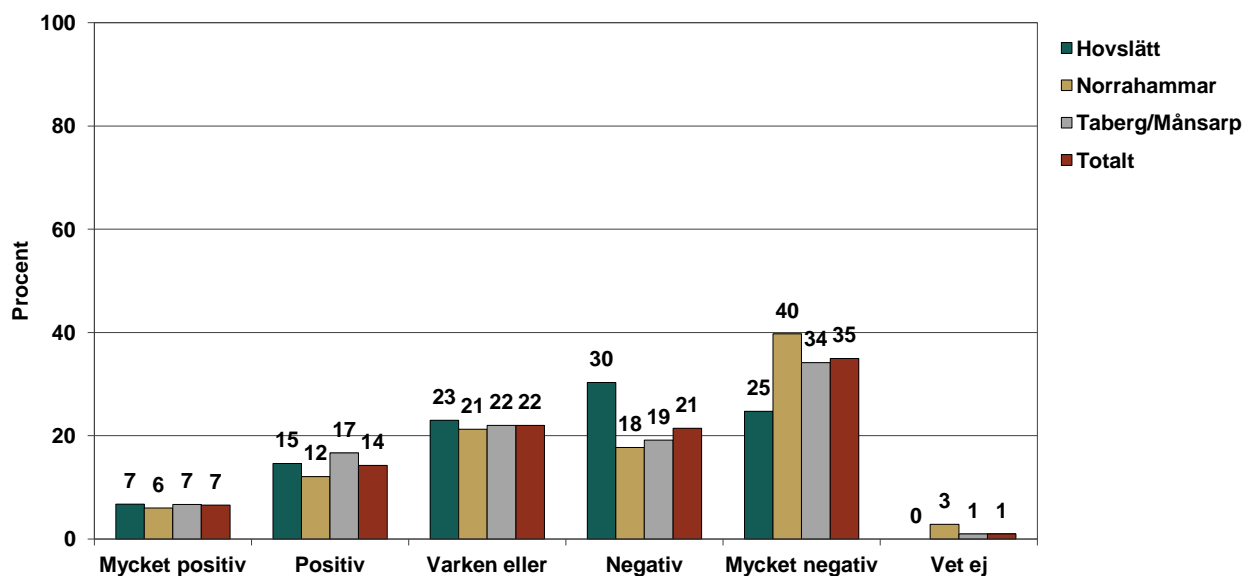


Fig 2.4 "Vad är din allmänna inställning till de åtgärder som genomförts?" (fråga 4)

Kön och ålder					
	Man	Kvinna	18-34 år	35-64 år	65+
Mycket positiv	6%	7%	6%	8%	3%
Positiv	11%	19%	14%	14%	14%
Varken eller	20%	26%	29%	18%	28%
Negativ	19%	24%	16%	23%	21%
Mycket negativ	42%	24%	31%	36%	33%
Vet ej	2%	0%	4%	1%	1%

Totalt sett är de boende i Tabergsådalen negativa eller neutrala till de åtgärder som genomförts, 56% negativa och 22% neutrala. Då endast 1% inte har någon åsikt återstår 21% som är positiva.

Attityderna till åtgärderna är snarlika varandra oavsett undergrupp.

De som är positiva framhåller hastighetssänkning och effekterna av detta som skäl till sin inställning. De negativa framhåller trafiksäkerhets- och miljöskäl, exempelvis avsaknaden av väjningsplikt vid avsmalningsåtgärder, köbildningar och ryckig körning. Vissa ifrågasätter varför hastigheten höjts förbi skolor.

## **Varför man är positiv:**

### **Hovslätt**

- Bra med sänkta hastigheter, **12 st**
- Det handlar om att få en vettig hastighet. Det är mycket buskörning om kvällarna annars, **1 st**
- Det har blivit en anpassning till omständigheterna som gäller. Det enda är att personer nu kör och försöker skynda sig förbi avsmalningarna för att slippa släppa förbi andra fordon, **1 st**
- Det hjälper inte att tala förstånd med folk. Det är bra med alla åtgärder, **1 st**
- Det var på tiden. Man kanske skulle lägga ner mer pengar på cykelbanorna än refugerna? **1 st**
- Det är bra att hastigheten har förändrats, samt att man på gångpassagerna måste samspela med varandra om vem som skall gå över eller köra, **1 st**
- Det är många barn som bor i området och när de ska till skolan har det blivit säkrare, **1 st**
- Kan utnyttja min hybridbil och köra på enbart el mellan farthindren samt att folk inte kör så fort, **1 st**
- Mycket trafik och mycket folk i rörelse i Tabergsådalen, **1 st**

### **Norrahammar**

- Bra med sänkta hastighetsgränser, **15 st**
- Bra att hastigheten är sänkt. Dock borde de ha gjort farthindren utanför dagis och skolor, **1 st**
- Det går lugnare i trafiken genom hela Hovslätt. Men det är lite dumt vid avsmalningsvägarna eftersom det inte finns någon väjningsplikt, **1 st**
- Det har minskat den tunga trafiken och är bättre för barn, **1 st**
- Det är alltid bra att sänka hastigheter, men detta känns miljövänligt eftersom bilarna får stå och vänta, **1 st**
- Det är bra att de gjort det, men polisen borde kolla hastigheterna eftersom de inte följs, **1 st**
- Det är bra att de sänkt hastigheterna, men tyvärr så har de inte lyckats överallt, **1 st**
- Det är mycket bättre för gående, **1 st**
- Jag cyklar mycket och då är det bra. Fler cykelvägar är bra, **1 st**
- Jag tycker att det är bra med sänkt hastighet, men är inte positiv till avsmalningarna, **1 st**
- Man ser att folk är mer försiktiga, de kör bättre, **1 st**
- Refugen är felbyggd. Den stoppar upp trafiken och det blir inget genomflöde. Klantigt planerat, **1 st**

### **Taberg/Månsarp**

- Hastigheten har sänkts, **17 st**
- Mycket säkrare för barn, **4 st**
- Det händer färre olyckor, **2 st**
- Säker trafikmiljö, **2 st**
- Det drar ner hastigheten, men refugerna gör att det blir tight, **1 st**
- Det fungerar faktiskt väldigt bra. Man vänjer sig, **1 st**
- Det är alltid bra när de försöker få ner hastigheterna. Är dock tveksam till att man vid vissa ställen måste stanna och släppa förbi andra, eftersom det skapar stopp, **1 st**
- Det är bättre nu än innan, **1 st**
- Generellt är det bra med hastighetssänkning. Däremot utförandet av hindren är knepigt, **1 st**
- Har inga problem med att stanna, har inte bråttom, **1 st**
- Tror att det kan vara bra för bussen, **1 st**
- Vid refugerna måste man sakta ner och jag tycker att det har blivit lugnare, **1 st**

## **Varför man är negativ:**

### **Hovslätt**

- Det skapar stor förvirring om vem som ska köra först, **12 st**
- Det blir ju så långa köer vid varje avsmalning, **10 st**
- Miljövänligt eftersom det blir ryckig körning då man hela tiden stannar och gasar på, **6 st**
- Folk gasar på mellan chikanerna, **4 st**
- Det uppstår flera farliga situationer vid avsmalningsställena än förut, när folk fokuserar på vem som skall köra först istället för att titta ifall någon person går över gatan eller ej, **3 st**
- Barrsätergatan, varför sänkt hastighet här? Det är bökigt att ta sig fram, **2 st**
- Det bara krånglar till det, **2 st**
- Det blir inget flyt i trafiken, **2 st**
- Det stoppar upp hela trafiken, det är mer risk för krock än tidigare, **2 st**
- Dåligt för snöröjning, **2 st**
- Felplacerade hinder, **2 st**
- Ställer till problem i trafiken att bussen blockerar vägen, **2 st**
- Avsmalningarna är konstiga, **1 st**
- Behöver inte ha sänkt hastighet där det inte är mycket trafik, **1 st**
- Bättre att lägga pengarna på en väg som går utanför samhällena, **1 st**
- De höjer hastigheten där barn går till skolan från 30km/h till 40 km/h. Det måste finnas koppling till att höja hastigheten där det är säkert och sänka där det är mindre säkrare, **1 st**
- De kom själva på att de gjort fel och det kostar väldigt mycket. Det hade varit bättre med en fartkamera, **1 st**
- Det har blivit en hets mellan bilarna för att hinna först. Då bussen kommer i Hovslätt är det kaos, **1 st**
- Det har gjorts för lite åtgärder. Det är för stort utrymme vid refugerna innan rondellerna. Det går att köra rakt på bara, **1 st**
- Det kunde varit bättre med fartkameror, hastigheterna hålls inte, **1 st**
- Det var bättre förut. Det är jättedåligt. De har höjt hastigheten vid skolorna, **1 st**
- Det är för trångt vid avsmalningsvägarna, **1 st**
- Det äventyrar trafiksäkerheten. Vill inte tänka på hur det kunde ha varit i vinter, **1 st**
- De har satt hastigheter som inte är realistiska, **1 st**
- Farthindren är det värsta de har gjort. Affärerna i Hovslätt får färre kunder, **1 st**
- Folk håller ej hastigheterna och polisen är inte här och kollar ändå. Den gången de var här, var de vid fel tidpunkt, **1 st**
- Refugerna är inte gjorda på ett bra sätt, **1 st**
- Vid chikanen vid infarten till järnvägstationen i Hovslätt har bilar infart och det blir svårt att ta sig ut. På Barrsättravägen kör folk som galningar och där är det mycket barn som rör sig. Det borde finnas fler skyltar som upplyser att det är 40-gräns. Busshållplatsen vid Konsum ligger i en refug, och där kör folk rätt ofta om bussen i fel fil, **1 st**
- Höjt hastigheten på fel ställen och sänkt på fel ställen. Man tänker inte på barnens säkerhet, **1 st**
- Stadsbyggnadskontoret gick inte igenom de lokala politiska råden, **1 st**
- Svårt att hålla 40 km/h, **1 st**

## **Norrahammar**

- Det blir flera farosituationer på mötesplatserna, ingen vet vem som ska köra först, **26 st**
- Det blir köer vid avsmalningarna. Trafiken flyter inte, **20 st**
- Miljön blir sämre då bilar får stå och köa eller vänta på bussen, **16 st**
- Blir ofta tävling mellan avsmalningarna, **6 st**
- Utryckningsfordon kommer inte förbi när det blir för trångt, **5 st**
- Det är det sämsta de gjort, **4 st**
- Nu har man ej tid att titta ifall barn springer över vägen när man koncentrerar sig på om det är ens tur att köra förbi eller vänta på mottrafikanter, **4 st**
- Positiv till hastighetssänkningarna men negativ till avsmalningarna, **3 st**
- Övergångsställen är borta men folk går över på gamla ställen ändå. Det blir trafikfarligt, **3 st**
- Vissa refuger är så skarpa och smala för stora fordon så de går sönder, **2 st**
- De har höjt hastigheten vid NIK:s idrottshall till 60km/h, där barn vistas varje dag. Det hade varit bättre med vägbulor istället, **1 st**
- Det behövdes göra något, men lösningen är riktigt dåligt genomtänkt, **1 st**
- Det blev lite för mycket, man kommer varken ut eller in, **1 st**
- Det finns tyvärr inga övergångsställen längre och folk vet inte hur de skall bete sig vid dessa nya övergångsplatser, **1 st**
- Folk blir aggressiva i deras körning, det är svårt att få ögonkontakt, **1 st**
- Folk tar sig företräde, skapar fara, **1 st**
- För långsam hastighet på för lång sträcka, **1 st**
- Har byggts fel och borde ha fartkontroller, **1 st**
- I Norrahammar har de färgat ett hinder i gult, grönt och blått och barn gillar att leka där istället, **1 st**
- Ingen information och det tar nu så mycket längre tid att köra igenom dalen, **1 st**
- Man borde ha kollat med invånarna först innan de började bygga, **1 st**
- Man ska inte höja från 30 till 40 vid skolorna. Det är ju vansinnigt, **1 st**
- När brandkåren kommer i Norrahammar måste man stanna och sedan backa, **1 st**
- Pengarna kunde ha använts bättre, **1 st**
- Som att köra i en hinderbana, **1 st**
- Trångt och smalt, **1 st**
- Tycker att refugerna är satta på fel ställe. Jag hade föredragit att de hade satt dem framför Slättenskolan istället, **1 st**
- Vid stationen i Norrahammar funkar inte detta. Vänstersväng går inte att göra. Måste svänga höger och vända vid Konsum för att komma iväg, **1 st**
- Vissa refuger och avsmalningar är idiotiskt placerade, **1 st**
- Vägbulor på en 70 väg. Chikaner som är fel satta i Hovslätt, **1 st**
- Vägen innan var inte så olycksdrabbad och jag ser inte poängen med alla hinder mitt i vägen och samtidigt sänka hastigheten, **1 st**

## **Taberg/Månsarp**

- Det blir så blir mycket kö vid avsmalningarna, **11 st**
- Det försämrar miljön med alla köer, **9 st**
- Ingen vet vem som har förkörsrätt vid avsmalningarna, **8 st**
- Tappar uppmärksamhet på barn och gående. Man tar bort fokus från säkerheten, **5 st**
- Det blir tjuvkörning för att hinna först till nästa stopp, **4 st**
- Helt ogenomtänkt, **3 st**
- Nackdelar vid snöröjning, **3 st**
- Avsmalningarna skapar risker, vill ha bular istället, **2 st**
- Borde satt upp fartkameror istället, **2 st**
- Brandbilar och poliser kommer inte fram, **2 st**
- Blir inte mer sänkt hastighet, **1 st**
- Borde ha satt upp hastighetsvarnande skyltar vid avfarten i Torsvik, **1 st**
- Busshållplatsen i Taberg ligger vid en refug och när bussen stannar går det inte att köra förbi och därför kör flera bilar förbi på fel sida av vägen, **1 st**
- De kunde ha frågat och förhandlat med folk innan de satte igång. Mycket avgaser och det har inte blivit bättre, **1 st**
- Det kunde ha varit avsmalningar i början av alla samhällen och det hade räckt, **1 st**
- Det tar så lång tid att ta sig från Taberg till Hovslätt, **1 st**
- Det var onödigt att lägga massa pengar på detta. Vid Åsasjön är det 60 km/h och efter man har passerat sjön är det 40 km/h. Det hade varit bättre om det var tvärtom, **1 st**
- Det verkar ogenomtänkt, **1 st**
- Det är jobbigt att hålla 40km/h. Man måste kolla hastighetsmätaren och det skapa olyckor, **1 st**
- Det är klantigt utformat på många ställen. Vassa kanter som inte syns i snö. Sträckan Brodalsskolan fram till andra sidan bron (mot Taberg), den raksträckan används som racerbana och har gjorts i alla år. Där och efter att man har passerat avgränsningen vid Brodalsskolan, gasar alla på eftersom det inte finns några begränsningar på den sträckan, **1 st**
- Dålig placering av väghinder, **1 st**
- Flera av dessa refuger har vassa kanter, **1 st**
- För att de har byggt dessa åtgärder på en genomfartsväg, ingen villaväg, **1 st**
- För sakta med 40 km/h. Borde ha farthinder i stället, **1 st**
- För tunga fordon är det illa, **1 st**
- Hinder skapar irritation, **1 st**
- Höga kanter och smalt, hög uppmärksamhet av hinder, **1 st**
- I Hovslätt måste du släppa förbi andra fordon om du får möte, **1 st**
- Ingen information innan, **1 st**
- Klantigt genomförda och saknar rätt effekt, **1 st**
- Krångligt att ta sig fram, **1 st**
- Man ska kunna ta sig in till Jönköping från ytterområden snabbt och enkelt, **1 st**
- Man skulle börjat sänka hastigheten för att se om det fungerar först, **1 st**
- Mer olycksrisk med cyklister i vägbanan, **1 st**
- Mest problem, **1 st**
- Mycket växlande i bilen, **1 st**
- Onödigt, 50 km var lagom, **1 st**
- På kvällen när det är mörkt är det svårt att se avsmalningarna och refugerna, **1 st**
- Refugen vid Hovslätt har gjort att det stoppar upp mer än att sänka hastigheten, **1 st**
- Rätt att sänka hastigheter vid skolor, men inte långa sträckor med 40km/h, **1 st**
- Slöseri med skattemedel och ställer till med oreda i trafiken och gör ingen nytta, **1 st**
- Tycker att de har gjort det besvärligt trångt, **1 st**
- Tycker att det blivit krångligare att köra då man hela tiden måste stanna och sedan gasa på, **1 st**
- Vid järnvägsövergången i Hovslätt är det dålig sikt, **1 st**

## 2.5 Särskilt bra/dåligt åtgärdad plats

*"Finns det någon specifik plats där åtgärden blivit särskilt bra eller särskilt dålig? Beskriv i så fall vilken/vilka och varför" (fråga 5b)*

### Särskilt bra:

#### Hovslätt

- Vid skolorna där man får köra sakta, **3 st**
- I Hovslätt vid Ica är det bra för gående, **2 st**
- Vid den första avsmalningen i Hovslätt, där kan ju båda filer köra, det blir inget stopp, **2 st**
- Att övergångsställena blir säkrare, **1 st**
- Avsmalning som gör att man sänker hastighet, **1 st**
- Vid skolorna är det säkrare för barnen att gå över övergångsställena, **1 st**
- Den första refugen från Hovslätt, **1 st**
- Det har införts farthinder, **1 st**
- Hastigheterna har hållits bra, **1 st**
- Konsum i Hovslätt, **1 st**
- 40-skyltarna är bra, **1 st**
- När man kommer in i Hovslätt finns ett farthinder för att sänka hastigheten, **1 st**
- Refugen vid busshållplatsen är bra, **1 st**
- Resten av de normala avsmalningarna fungerar bra, **1 st**
- Övergång vid Slätten, för cyklister och gående, är bättre, **1 st**

#### Norrahammar

- Det har blivit bra vid skolorna, **8 st**
- Vid Slättensskolan är det bra, **8 st**
- Att man får stanna bakom bussen i Hovslätt, **2 st**
- Vid återvinningsstationen, Norrahammar, **2 st**
- Vid svängen vid Konsum, Norrahammar, **2 st**
- Bensinmacken i Taberg, den vägen har blivit bättre, **1 st**
- Slätten, vid busshållplatsen där de gjorde en ny hållplats vid avsmalningen, **1 st**
- Den vid Flahult, refugen sänker hastigheten, **1 st**
- Det sköttes bra vid Slättensskolan i början, men inte längre, **1 st**
- Hastigheten på Barnarpsvägen har blivit bättre, **1 st**
- Vid Ica Hovslätt har det blivit lättare att ta sig ut från parkeringen, **1 st**
- Norrahammar mot Taberg, refuger och avsmalningar, **1 st**
- På påfarterna ner till Hammarvägen är hastigheterna sänkta men ingen åverkan i vägen, **1 st**
- Refuger i Taberg, Norrahammar och Slätten, **1 st**
- Refugerna, bra farthinder, **1 st**
- Busshållplatsen har blivit bättre placerad, station Slätten, **1 st**
- Smidigare i Norrahammar med två körfält. Det blir bättre flöde, **1 st**
- Små utskjutningar som gör att trafiken blir lugnare i Hovslätt, **1 st**
- Utfarten från centrum i Norrahammar har blivit bättre i och med att folk kör långsammare, **1 st**
- Vid brandstationen i Norrahammar, att man inte kommer förbi bussen, **1 st**
- Vid busshållplatsen i Slätten finns en förträngning där man fortfarande kan passera bussen. Refugen norr om Slättens busshållplats fungerar bra, **1 st**
- Vid Hovslätt, vid infarten från Nettohållet, där man sänkt farten, **1 st**

## **Taberg/Månsarp**

- Måsarpskolan, 40 km/h, **2 st**
- Vid Statoil i Taberg. Där är det sänkt hastighet och avsmalning, **2 st**
- Avsmalningar från Torsvik in i Taberg vid Textilgatan är det bra för där kan bilarna mötas. Utanför Ica i Taberg på Barnarpsvägen borde det vara en bula för där körs det för fort, **1 st**
- Bra utanför skolorna. Dock hade de byggt avsmalningar utanför Slättskolan tidigare än i samband med detta projekt, **1 st**
- Bra överlag, **1 st**
- Det nya området i Norrahammar har blivit bättre, **1 st**
- Det är bra att hastigheterna har blivit lägre vid Bergslagsvägen. En del väljer andra vägar och det har blivit lugnare, **1 st**
- Generellt sett är det bra i hela Taberg, **1 st**
- Genom Norrahammar och Taberg är det bra, **1 st**
- Hindret vid undergången mot Kättilstorp är ok, **1 st**
- Hovslätt, ett bra ställe för vägghinder, dock aningen felplacerade, **1 st**
- Infarten till Hovslätt, håller ned hastigheten, **1 st**
- Mellan Statoil och pizzerian i Taberg har det lugnat sig, **1 st**
- Rondellerna, **1 st**
- Utfarten från Hovslätt, avsmalning, **1 st**
- Vid gamla Tabergshyllefabriken går det mycket lugnare till nu, **1 st**
- Vid Konsum i Hovslätt, **1 st**
- Vid skolorna, **1 st**



## Särskilt dålig:

### Hovslätt

- På de ställen där det finns en busshållplats i samband med avsmalning/refug, **22 st**
- Avsmalningsvägarna har skapat problem om vem som ska köra först, **10 st**
- Andra chikanen från stan i Hovslätt skapar problem vid mycket trafik, **8 st**
- Vid Konsum i Hovslätt fokuserar fordonsförare på vem som skall köra först istället för att kolla ifall skolbarn passerar eller ej, **5 st**
- Där de har höjt hastigheten i Hovslätt från 30km/h till 40 km/h, **3 st**
- I Hovslätt har man spärrat av så att det bara är ett körfält, **2 st**
- Hastigheten på Barrsätragatan borde inte vara 40 km/h utan 60 km/h istället, **2 st**
- Norrahammarsvägen är inte bra, 40km/h på en raksträcka är väldigt onödigt. Det hade kunnat vara 50km/h, **2 st**
- Utmed hela Norrahammarsleden, **2 st**
- Alla avsmalningar utan företräde. Dåligt för miljön och bränsleåtgången, **1 st**
- Barrsätragatan, **1 st**
- Chikanen vid infarten från Jönköping. Vid första järnvägsövergången, **1 st**
- Det har blivit för litet vid ICA i Hovslätt mot utfarten till Norrahammar, där har det blivit en accelerationssträcka, **1 st**
- En dubbel variant vid nedfarten mot Bårarp, **1 st**
- Farthinder på Norrahammarsvägen i anslutning till en järnvägsövergång i Hovslätt, **1 st**
- Grästorpsvägen som går upp till Norrahammarsvägen blir konstig, **1 st**
- Hovslätt, att man kör fortare vid järnvägsbron. Allmänna trafikstockningar, **1 st**
- Hovslätt, avsmalningsvägarna där är hemska, **1 st**
- I Norrahammar, om man skall in till Norrahammars centrum finns en hemska avsmalning, **1 st**
- I rondellen i Taberg har det blivit väldigt trångt, eftersom det är tung trafik som behöver passera, **1 st**
- I svängen mot Hovslätt, Netto, **1 st**
- Man gjorde en avsmalningsväg vid Triangelgatan och den är jättedålig, **1 st**
- Missionskyrkan i Hovslätt, folk som bor där kan inte komma ut p.g.a. mycket trafik, **1 st**
- Norrahammarsvägen, långt norrut där bussen svänger av, finns en skum passage som är svår att ta sig igenom. Även utanför skolorna är det nu höjt till 40 km/h (Slättensskolan och Brodalsskolan), **1 st**
- När du kör upp till Stavåkra och Åsa finns det ett förfärligt högt farthinder. Vid snö finns risken att folk inte ser att farthindret finns och risken finns att många kör sönder sina bilar, **1 st**
- När man kommer in till Hovslätt finns en enbilspassage som många kör för fort igenom, **1 st**
- På Barrsätragatan har de sänkt till 40 km/h och det är märkligt, det är för lågt, **1 st**
- Rondellen vid bensinmacken i Hovslätt där lastbilarna inte kom runt, **1 st**
- Skylt vid slätten som sitter dåligt placerad, **1 st**
- Svårt att ta sig fram i Hovslätt när bommarna går ner. Mycket indraget på många vägar, **1 st**
- Tycker det är överlag bra med hastighetsbegränsningar, men det hade varit bättre att smala av hela vägen och gjort en cykelbana längs vägen istället. Det hade nog haft en större hastighetsbegränsning totalt, **1 st**
- Vid Hovslättsskolan har inte hastigheten minskat utan ökat, **1 st**
- Vid järnvägsövergången vid Hovslätt, hembygdsgården-Pingstkyrkan. Refugen där är otydlig, **1 st**
- Vägen vid Konsum i Hovslätt är mycket konstig. Det sker omkörningar på ett farligt sätt, **1 st**

## **Norrahammar**

- Alla ställen där trafiken stoppas helt av bussen, **33 st**
- Alla refuger och avsmalningarna är negativa. Otydligt vem som ska köra först, **15 st**
- Alla är dåliga, **9 st**
- Farthinder och avsmalningar i Hovslätt, **8 st**
- Vid brandstationen i Norrahammar fungerar det dåligt, **8 st**
- Avsmalningarna i Norrahammar och Hovslätt, **6 st**
- Vid viadukten i Norrahammar, **3 st**
- Avsmalningsvägarna borde tas bort och fartkamerorna borde vara där istället, **2 st**
- Den vid Hovslätt, chikanen har höga kanter och allt stoppas upp, **2 st**
- Finns inget övergångsställe vid skolorna i Norrahammar, **2 st**
- Många ökar hastigheten för att hinna först fram till hindret, **2 st**
- Svårt med snöröjning, **2 st**
- Vid Slättenskolan, infarten korkas igen vid mycket trafik i avsmalningen, **2 st**
- Vid stationen i Norrahammar, **2 st**
- Barnarpsvägen är dålig p.g.a. stor refug i mitten av vägen, **1 st**
- Brodalsskolan, vid avsmalningen innan en korsning finns en kurva och det är svårt att se om det kommer någon, **1 st**
- Centrum i Norrahammar där folk tävlar om vem som ska köra först. Dålig trafikrytm, **1 st**
- De borde även ha lagt något vid Norrahammars dagis eftersom folk kör som blådårar där, **1 st**
- De höga trottoarkanterna är gjorda så att du uppenbart skadar bilen, om du är ouppmärksam för ett ögonblick, tex om du möter någon, **1 st**
- Infarten till Konsum Norrahammar har blivit riktigt snäv och när en bil skall ut kan man inte ta sig in utan måste vänta och det skapar köer. I sak är det jättebra, och det fanns ett behov av åtgärder, men den nuvarande lösningen är felaktig, **1 st**
- Den första avsmalningen i Hovslätt från stan sett. Smal och med korsning efter, **1 st**
- Det är helt enkelt svårt att ta sig ut ur Norrahammar, **1 st**
- Det är lite irriterande, men det finns inget ställe där det blivit sämre, **1 st**
- Det är mycket problem vid avsmalningsvägarna, **1 st**
- En avsmalning vid Slättenskolan, **1 st**
- En del gasar på genom avsmalningarna och avsmalningarna skapar tveksamheter. Vissa utfarter ligger precis bredvid gångpassager så att det blir som en fyrvägs korsning samt avsmalning, **1 st**
- En refug i Hovslätt som är väldigt konstig. Man får köra ut i andra filen, **1 st**
- Farliga avfarter efter farthinder. Farliga avsmalningar, dåligt för snöröjningen. Skapat dåliga förutsättningar för cyklisterna, **1 st**
- Från Stenslätten och ner till stan finns det en refug, den är dålig för mig med rullstol. Det är för smalt och det blir farligt för mig, **1 st**
- Förbi Flahultskolan kör folk som dårar, **1 st**
- Gatstenar höjdes, och när man gör en sväng känns det som att man kommer köra in bilen rakt in i dem, **1 st**
- Hammarvägen är en avsmalningsväg och det är svårt för de gående att veta när de ska korsa vägen. Det är väldigt svårt att få ögonkontakt med bilisten om man kan gå över. Hammarvägen till Villagatan är jättesvårt att veta. Det är svårt för de som kommer från Hammarvägen som ska köra in till Villagatan. Det har skapat flera svåra situationer. Det finns inga utrymmen att passera så det blir att de måste stå kvar på Hammarvägen, **1 st**
- Huvudlöst med vägbulor på en 70-väg, **1 st**
- I Hovslätt, avfarten mot Bårarp finns det en avsmalning som inte fungerar, **1 st**
- I Norrahammar vid korsningen där Villagatan kommer ut på Hammarvägen är det svårt för folk som kommer söder ifrån om de släpper förbi folk från norra hållet och skall svänga in. Då går det ej utan man måste fortsätta längre bort för att kunna svänga av, **1 st**
- I Norrahammar vid vägkrysset (Villagatan-Hammarvägen) finns det en övergång nära ett dagis och avsmalningen ligger för nära för den tunga trafiken som skall ut på Barnarpsvägen, **1 st**
- Infarten till Hovslätt där de byggt avsmalning med bara en körbana, **1 st**
- Infarten vid Torsvik, att det är så kantigt. Kantstenen som lagts är inte bra, **1 st**
- Jag saknar farthinder utanför Slättenskolan, **1 st**

- Konstig dragning vid VIP-video. Där kan man lätt köra upp på trottoaren, **1 st**
- Korsningen Spånhultsvägen-Hammarvägen, där är den riktigt snäv i norrgående riktning, **1 st**
- Mellan Månsarp och Hovslätt är det inte bra, **1 st**
- Nere i Hovslätt efter järnvägen, där är det helt vansinnigt. Slättenskolan har blivit sämre vid vägarna. Vid Åsavallen har de höjt hastigheten och det är katastrof för där är det bilbingo, **1 st**
- Refugerna saknar markeringar och det är en fara för de äldre som inte har ung och frisk syn, **1 st**
- Svårt att komma ut vid vissa avfarter, gjutaren i Norrahammar speciellt. Refug i Barnarpsbacken mot Flahult. Lastbilar går upp med hjulen mot trottoarkanten där många barn går, **1 st**
- Uppsvängen till Barrsätragatan i Hovslätt, vid avstängningen, **1 st**
- Utanför Slättenskolan eftersom det passerar många skolbarn vid avspärningarna och folk skyndar sig och inte har fokus på barnen, **1 st**
- Vid avsmalningarna tror folk att det är ett övergångsställe, **1 st**
- Vid Brodalsskolan, den avsmalnande passagen stoppar trafiken för mycket. Även att hastigheten har höjts från 30 km/h vid både Brodalsskolan och Slättenskolan, **1 st**
- Vid bron mitt emot Coop i Norrahammar. Avsmalningen här är dålig. Kantstenarna är för vassa, de punkterar däcken om du kör emot, **1 st**
- Vid chikanen vid Nettobutiken är det svårt att köra om cyklister, **1 st**
- Vid Hovslätt, en refug mitt i gatan som inte syns då det inte är riktigt ljust, **1 st**
- Vid Ica Hovslätt, där svänger vägen samt att det är en busshållplats och en utfart från Ica och en gångpassage, **1 st**
- Vid Ica i Hovslätt är det väldigt trångt, **1 st**
- Vid infartsvägen mot Grästorpsvägen är det onödigt knöligt, **1 st**
- Vid järnvägsövergången i Hovslätt. Avsmalningar i Hovslätt efter Konsumbutiken och ICA. Avsmalningen vid Stavåkra är dålig, **1 st**
- Vid Konsum Hovslätt kan det bli långa köer, **1 st**
- Vid korsningen vid järnvägen i Norrahammar, den avsmalningen är dålig. Det blir helt stopp i trafiken, **1 st**
- Vid skolorna, där de höjt från 30 km/h till 40 km/h. Det fattar jag inte, **1 st**
- Vid vårdcentralen i Norrahammar. Mötesplatsen vid gamla polisstationen, **1 st**
- Vore bättre med övergångsställen och trafikljus istället för avsmalningar, **1 st**

### **Taberg/Månsarp**

- Där bussarna stannar blir det väldigt trångt och trafikstockningar, **20 st**
- På vägen över Stavåkra vid Åsa finns tre vägbulor där man får sänka hastigheten till 20 km/h på en 70-väg, **6 st**
- Hela vägen från Månsarp till Hovslätt, **4 st**
- Vid vårdcentralen i Norrahammar är det väldigt trångt, **4 st**
- Hovslätt, avsmalningarna stoppar upp trafiken och det blir missförstånd, speciellt i mörker, **3 st**
- Man vet inte vem som ska köra först, **3 st**
- Negativt att man har tagit bort övergångsställen, **2 st**
- Vid avfarten mot Bårarp är det dåligt, **2 st**
- Allt man har gjort i Hovslätt är inte bra, man borde gjort en cykelbana istället, **1 st**
- Avsmalningar bidrar till att folk kör snabbare, **1 st**
- Avsmalningar som bara tillåter en bil skapar konflikter, **1 st**
- Avsmalningar, främst vid skolorna och butikerna. Tävling vem som hinner först, **1 st**
- Avsmalningarna i Norrahammar har bara ställt till det för trafiken, **1 st**
- Brandstationen i Norrahammar. Det är för smal och kurvig väg, **1 st**
- Dels där bussen kommer från Grästorp, nära backen upp till Sandhem, där är det en väldigt hög trottoarkant. Det kan trassla till det för de som ej kör där så ofta. Otydligt vem som skall köra först. Detta skapar en hel del nervösa bilförare när de har bråttom till jobbet, **1 st**
- Det vore bra med ett övergångsställe vid Tahe till sjön, **1 st**
- Dåligt är att det har blivit 40 km/h genom hela Tabergsdalen. Hade varit bra att bara ha enfiligt vid skolorna och höja upp rondellen i centrum, **1 st**
- Ett gupp från Hovslätt till Taberg över Åsaby, **1 st**
- Folk tror att även gångpassagerna är övergångsställen, **1 st**

- För långa sträckor med 40 km/h mellan Taberg och Månsarp, **1 st**
- Först till kvarn gäller eftersom fordon inte kan mötas och de som kommer först gasar på, **1 st**
- Gupp placerade i en lång uppforsbacke, **1 st**
- Hastighetssänkning på raka vägar i Taberg, men inte då det är svängigt, **1 st**
- Hovslätt vid järnvägen, dålig sikt, **1 st**
- Hovslätt, chikanen, det blir stopp från båda hållen i trafiken, **1 st**
- Hovslätt, vid infarten till Bassetvägen, vid avsmalningen, **1 st**
- I avsmalningen vid Tabergs tryckeri är kantstenarna riktigt vassa, **1 st**
- I Hovslätt kör man om bussen på fel sida, **1 st**
- I Hovslätt, andra avsmalningen norrifrån, är det rena rama sicksack-körningen när man skall över på vänstersidan och sen tillbaka, **1 st**
- I Månsarp tog de bort trafikljusen och la dit avsmalningsväg och det är fullständig katastrof, **1 st**
- I Norrahammar, Slättenområdet måste man stanna och släppa förbi vid avsmalningarna, **1 st**
- Krångligare för bussar och långtradare att ta sig fram, **1 st**
- Mellan Norrahammar och Taberg är alla chikaner dåliga, **1 st**
- Mot Norrahammar vid Taberg finns en refug som är väldigt snäv, **1 st**
- Månsarp vid stationen, två avsmalningar där man kan inte mötas och det är skymd sikt, **1 st**
- Månsarp, kurvan där har blivit jobbig, **1 st**
- Månsarpvägen, **1 st**
- Norrahammar mellan Slätten och Norrahammar station, den avsmalningen är väldigt tajt, **1 st**
- Norrahammar station, busshållplatserna, det är väldigt trångt och man får inte plats, **1 st**
- Norrahammar vid Konsum/kyrkan, där är det förfärligt. Det är väldigt smal och stor trottoarkant och det är jättefarligt, **1 st**
- Norrahammars centrum, **1 st**
- När man kör ut från Taberg är det en farlig kraftig sväng innan macken, **1 st**
- På vägen efter Huluäng från stan är det fartgupp som är onödigt placerade. Borde placeras vid Åsavallen, **1 st**
- Rent trafikfarligt är hindret mellan Konsum och ICA i Hovslätt. Man har inte plats att lämna företräde för varandra, **1 st**
- Taberg, chikanen, dålig för lastbilar och snöskottning, **1 st**
- Torsviksområdet, dåligt med sänkningar av hastigheten, **1 st**
- Utanför TNT så har de skapat problem eftersom de satt upp refuger där lastbilschaufförerna ska köra in på vårt område, **1 st**
- Utanför Åsabadet och NIK är det 60km/h. Borde sänkas till 40km/h när alla barn kommer att bada i sommar. Borde ha fler poliskontroller och fartkameror, **1 st**
- Vid alla avsmalningar koncentrerar sig förarna bara på mötande trafik och tappar fokus på övriga. Skall man stanna och vänta eller skall man ta fart för att hinna igenom? **1 st**
- Vid Brodalsskolan i Norrahammar och vid tryckeriet i Taberg, avsmalningar med refug funkar sommartid men inte vintertid, **1 st**
- Vid Hovslätt är avsmalningarna extrema. Det blir köer i rusningstrafik, **1 st**
- Vid Martinsgården är det trafikhinder, ser inget positivt med detta, **1 st**
- Vid Månsarps kyrka har de satt en avsmalning vid cykelbanan, **1 st**
- Vid Norrahammars särkola har de tagit bort övergångsstället. Det är svårt att gå över med barnen, **1 st**
- Vid skateboardrampen i Norrahammar då man ska svänga, **1 st**
- Vid Slättensskolan i en kurva hamnar man i fel fil, **1 st**
- Åsavägen har fartgupp som är för höga, **1 st**
- Åtgärderna i Åsaby och Hovslätt är kontraproduktiva. Kunde ha utformats på ett bättre sätt, **1 st**

## 2.6 Varför man tror att kommunen gjort åtgärderna

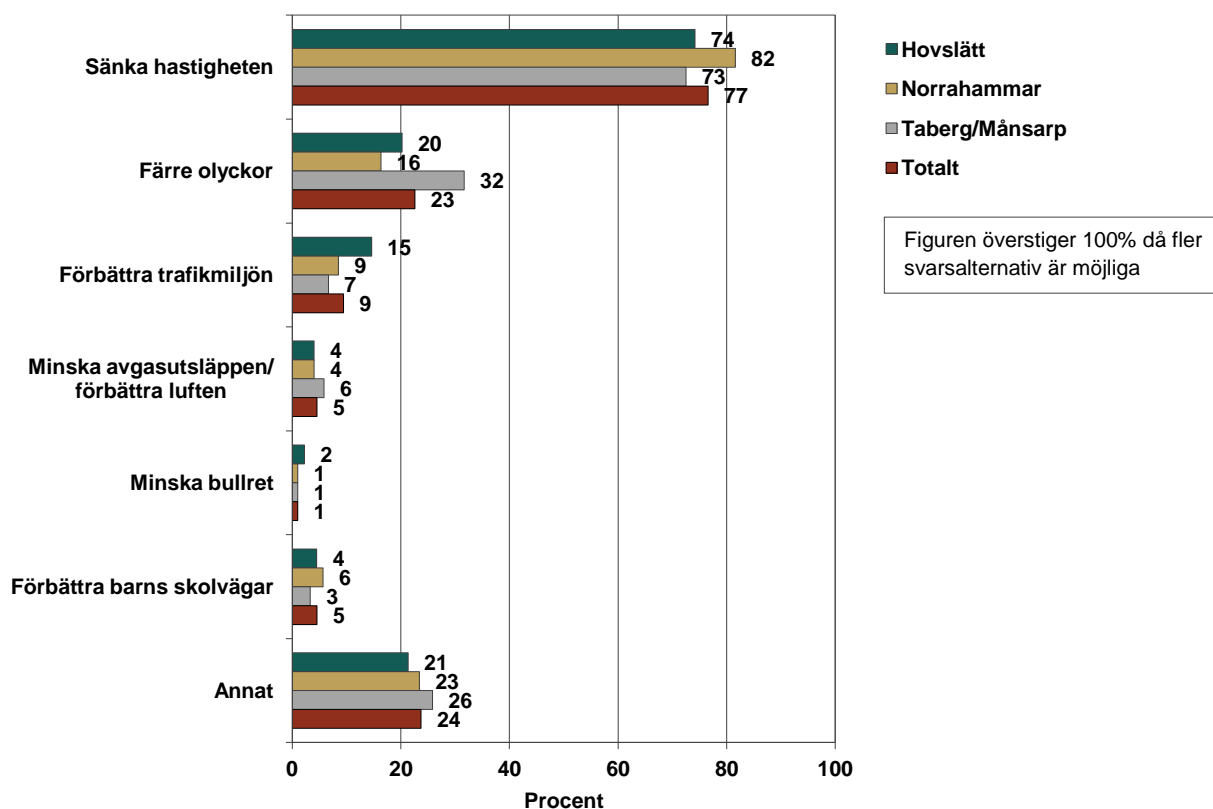


Fig 2.5 "Varför tror du att kommunen har genomfört dessa åtgärder i Tabergsådalen?" (fråga 6)

	Kön och ålder				
	Man	Kvinna	18-34 år	35-64 år	65+
<b>Sänka hastigheten</b>	75%	79%	63%	81%	74%
<b>Färre olyckor</b>	20%	26%	37%	22%	16%
<b>Förbättra trafikmiljön</b>	8%	12%	6%	13%	2%
<b>Minska avgasutsläppen/ förbättra luften</b>	5%	5%	2%	7%	1%
<b>Minska bullret</b>	1%	2%	2%	1%	0%
<b>Förbättra barns skolvägar</b>	4%	5%	6%	5%	2%
<b>Annat</b>	27%	20%	22%	23%	27%

Totalt, och oavsett undergrupp, tror de boende i Tabergsådalen att åtgärderna främst genomfördes för att sänka hastigheterna samt, till viss del, för att få ner antalet olyckor.

## **Annat:**

### **Hovslätt**

- Ingen aning, **6 st**
- Det har blivit en anpassning av hastigheter till rådande omständigheter, **1 st**
- Folk har påpekat att det har varit för hög hastighet, **1 st**
- För att det är bestämt uppifrån ledningen, **1 st**
- För att stoppa problemet med folk som busåker på kvällarna, **1 st**
- Förbättra för gående, **1 st**
- Göra av pengar på ett dumt sätt, **1 st**
- Minska olyckorna, **1 st**
- Ogenomtänkt, **1 st**
- Påtryckningar av befolkningen, **1 st**
- Stort vägranlag som de måste göra sig av med, **1 st**
- Större uppmärksamhet, **1 st**

### **Norrahammar**

- Vet ej, **9 st**
- Det har varit buskörning, **6 st**
- Folk har klagat på att det körs för fort, **3 st**
- Göra åt pengar, **2 st**
- Brist på sunt förnuft, **1 st**
- EU-direktiv, **1 st**
- För att jävlas med allmänheten, **1 st**
- Göra det svårare för folk att ta bilen till jobbet, **1 st**
- Göra det säkrare för gående, **1 st**
- Ligger i tiden, **1 st**
- Minska risken för olyckor, **1 st**
- Ogenomtänkt, **1 st**
- På uppdrag av Trafikverket. Vi är ett försöksobjekt, **1 st**
- Påtryckningar från allmänheten, **1 st**
- Ungdomar, **1 st**

### **Taberg/Månsarp**

- Vet ej, **11 st**
- De hade väl för mycket pengar, **3 st**
- Brist på sysselsättning, **2 st**
- Säkerheten, **2 st**
- Tidigare har det aldrig varit något bekymmer med hastigheten, **2 st**
- Fördel för bussen, **1 st**
- Färre lastbilar, **1 st**
- Förhindra buskörning, **1 st**
- Förstår inte varför man måste ta bort kameror, **1 st**
- Föräldrar har engagerat sig i hastigheterna, **1 st**
- Gångvägar, cykelvägar och fler vägkameror, **1 st**
- Leda bort trafiken, **1 st**
- Någon har fått en fix idé, **1 st**
- Politikerna vill visa sig, **1 st**
- Rent experiment, **1 st**

## 2.7 Ökade eller minskade hastigheter jämfört med innan åtgärder

### 2.7.1 Eget beteende

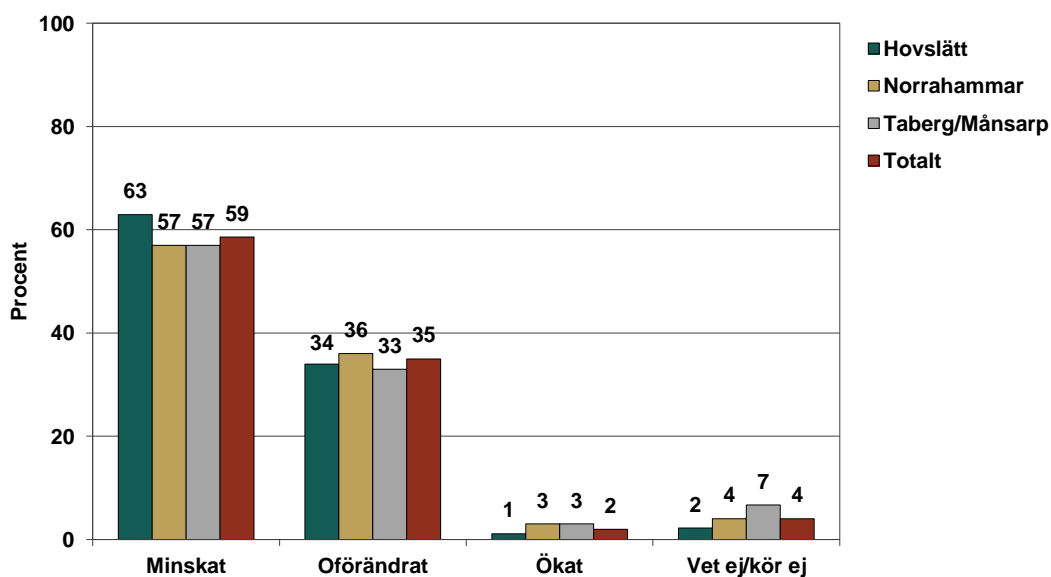


Fig 2.6 "Anser du generellt sett att hastigheterna i Tabergsådalen ökat eller minskat jämfört med före åtgärderna när det gäller ditt eget beteende?" (fråga 7)

	Kön och ålder				
	Man	Kvinna	18-34 år	35-64 år	65+
<b>Minskat</b>	57%	61%	51%	61%	57%
<b>Oförändrat</b>	37%	31%	39%	34%	34%
<b>Ökat</b>	4%	1%	2%	2%	3%
<b>Vet ej/kör ej</b>	2%	7%	8%	3%	6%

Åtgärderna har sänkt hastigheterna. Ungefär 6 av 10 anser att man själv sänkt hastigheten då man färdas i Tabergsådalen. Något färre, men fortfarande i majoritet (44%) anser att även andra sänkt hastigheten (se nästa sida). Endast 2% anser att man själv ökat hastigheten och 14% anser att andra ökat hastigheten. Oavsett det egna och/eller andras beteende så är det inga nämnvärda skillnader i undergrupperna.

## 2.7.2 Andras beteende

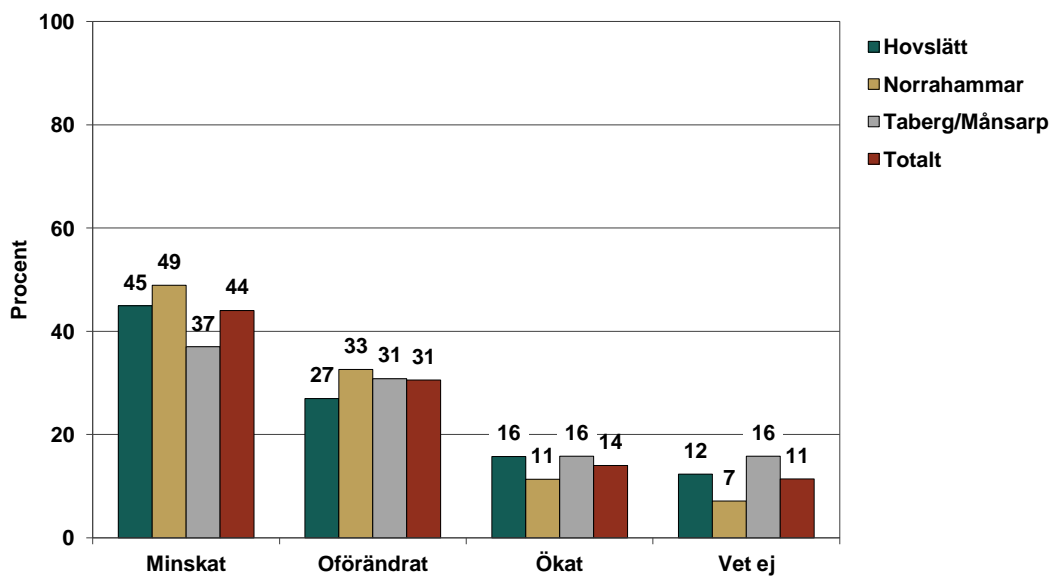


Fig 2.7 "Anser du generellt sett att hastigheterna i Tabergsådalen ökat eller minskat jämfört med före åtgärderna när det gäller andras beteende?" (fråga 8)

	Kön och ålder				
	Man	Kvinna	18-34 år	35-64 år	65+
<b>Minskat</b>	46%	41%	39%	46%	43%
<b>Oförändrat</b>	32%	29%	35%	31%	28%
<b>Ökat</b>	13%	15%	16%	14%	12%
<b>Vet ej</b>	9%	15%	10%	9%	17%



## 2.8 Bättre eller sämre framkomlighet jämfört med innan åtgärder

### 2.8.1 Fordonstrafiken

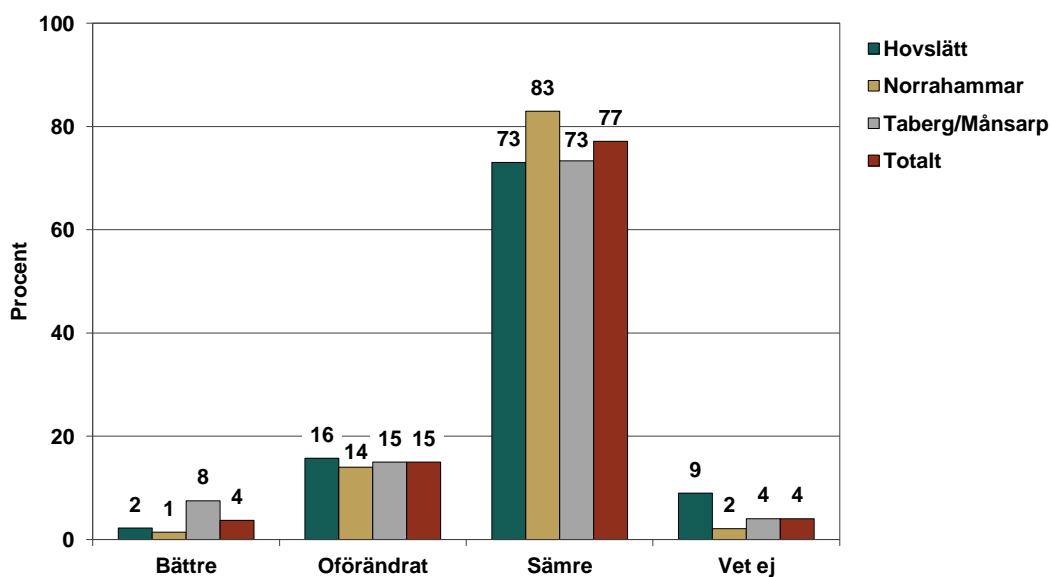


Fig 2.8 "Anser du generellt sett att framkomligheten i Tabergsådalen blivit bättre eller sämre jämfört med före åtgärderna när det gäller fordonstrafiken?" (fråga 9)

Kön och ålder					
	Man	Kvinna	18-34 år	35-64 år	65+
<b>Bättre</b>	2%	6%	4%	3%	5%
<b>Oförändrat</b>	11%	19%	27%	13%	11%
<b>Sämre</b>	83%	69%	65%	81%	75%
<b>Vet ej</b>	4%	6%	4%	3%	9%

När det gäller framkomligheten för fordonstrafiken så är de boende i Tabergsådalen rörande överens om att den blivit sämre (77%).

## 2.8.2 Gång- och cykeltrafiken

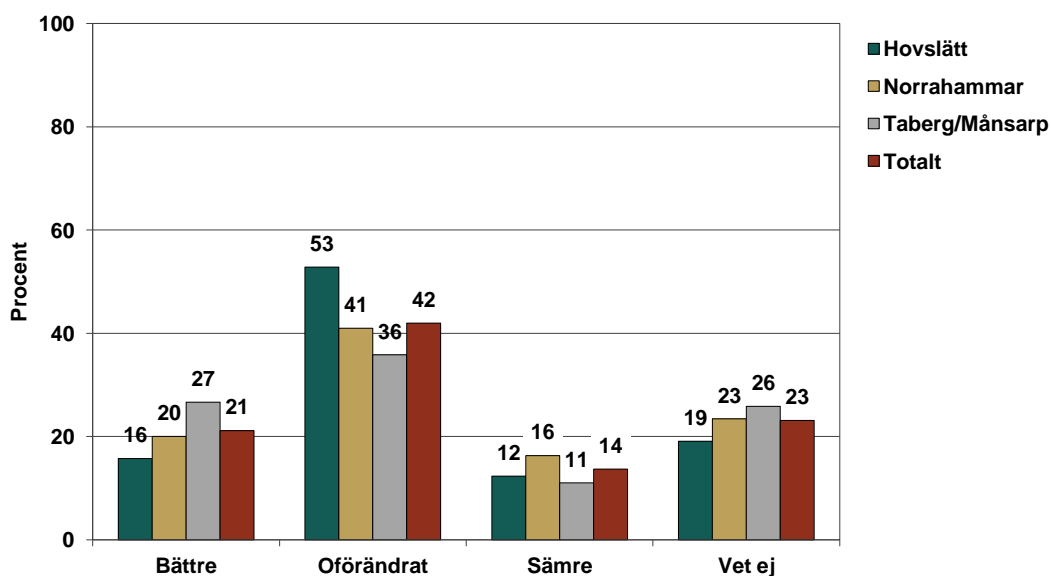


Fig 2.9 "Anser du generellt sett att framkomligheten i Tabergsdalen blivit bättre eller sämre jämfört med före åtgärderna när det gäller gång- och cykeltrafiken?" (fråga 10)

Kön och ålder					
	Man	Kvinna	18-34 år	35-64 år	65+
<b>Bättre</b>	23%	18%	24%	23%	14%
<b>Oförändrat</b>	39%	46%	31%	44%	43%
<b>Sämre</b>	18%	9%	16%	13%	16%
<b>Vet ej</b>	20%	27%	29%	20%	27%

När det gäller framkomligheten för gång- och cykeltrafiken är den vanligaste åsikten (42%) att framkomligheten inte påverkats alls av åtgärderna. 21% anser att den blivit bättre och 14% anser att den blivit sämre, resterande 2/3-delar anser att framkomligheten är oförändrad eller vet inte.

## 2.9 Bättre eller sämre trafiksäkerhet jämfört med innan åtgärder

### 2.9.1 Fordonstrafiken

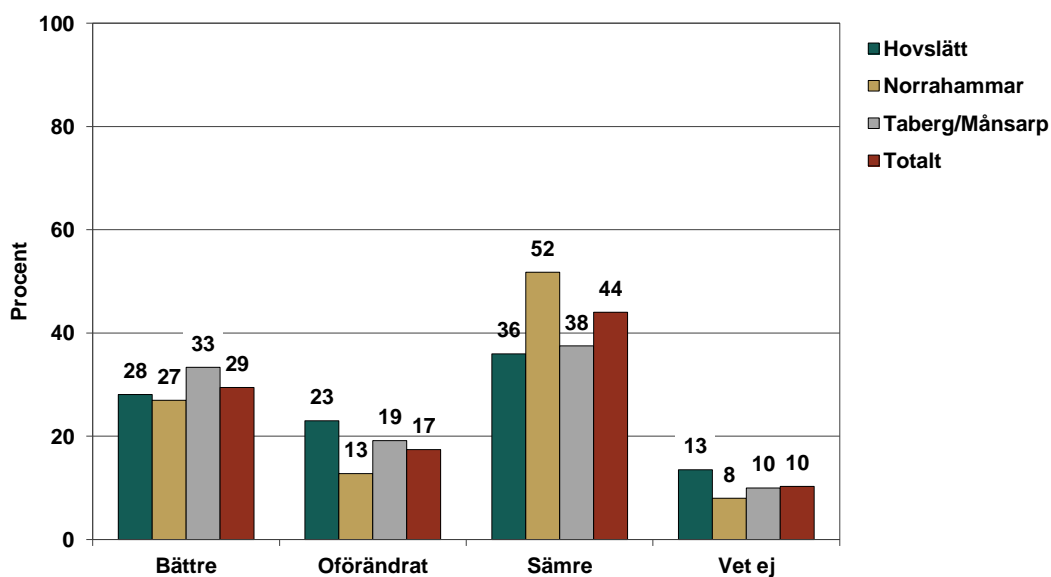


Fig 2.10 "Anser du generellt sett att trafiksäkerheten i Tabergsådalen blivit bättre eller sämre jämfört med före åtgärderna när det gäller fordonstrafiken?" (fråga 11)

	Kön och ålder				
	Man	Kvinna	18-34 år	35-64 år	65+
<b>Bättre</b>	27%	33%	35%	24%	39%
<b>Oförändrat</b>	16%	19%	14%	17%	20%
<b>Sämre</b>	51%	32%	39%	49%	30%
<b>Vet ej</b>	6%	16%	12%	10%	11%

När det gäller trafiksäkerheten för fordonstrafikanter går åsikterna isär. Totalt sett anser 44% att den blivit sämre men 29% har den rakt motsatta uppfattningen. Mest negativa är Norrahammarsbor och män.

## 2.9.2 Gång- och cykeltrafiken

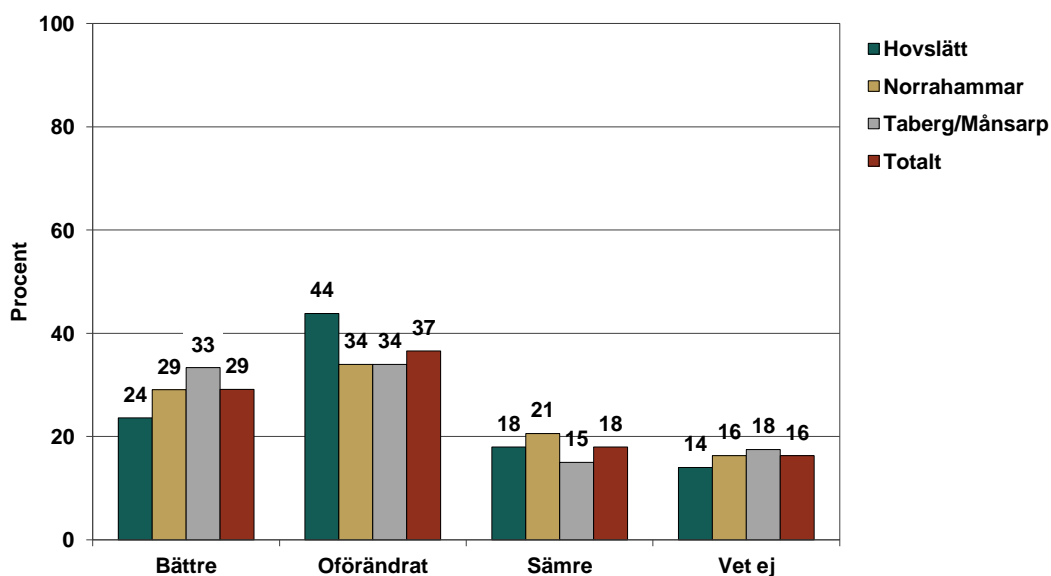


Fig 2.11 ”Anser du generellt sett att trafiksäkerheten i Tabergsådalen blivit bättre eller sämre jämfört med före åtgärderna när det gäller gång- och cykeltrafiken?” (fråga 12)

Kön och ålder					
	Man	Kvinna	18-34 år	35-64 år	65+
<b>Bättre</b>	33%	24%	43%	28%	22%
<b>Oförändrat</b>	35%	39%	25%	37%	42%
<b>Sämre</b>	18%	18%	14%	21%	14%
<b>Vet ej</b>	14%	19%	18%	14%	22%

När det gäller trafiksäkerheten för gång- och cykeltrafiken är det vanligast att man anser den vara oförändrad (37%) eller att den blivit bättre (29%). 18% anser att den blivit sämre.

Här skiljer sig åsikterna åt när det gäller svar per åldersgrupp. I den yngsta åldersgruppen är andelen positiva 43% jämfört med 22% bland de äldsta.

## 2.9.3 Barn

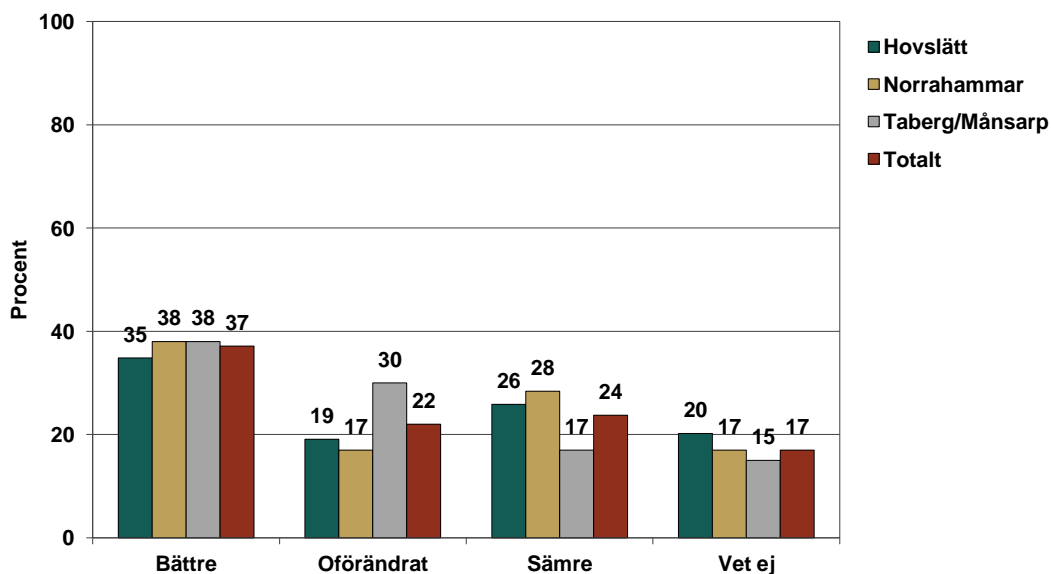


Fig 2.12 "Anser du generellt sett att trafiksäkerheten i Tabergsådalen blivit bättre eller sämre jämfört med före åtgärderna när det gäller barn?" (fråga 13)

Kön och ålder					
	Man	Kvinna	18-34 år	35-64 år	65+
<b>Bättre</b>	40%	33%	47%	34%	40%
<b>Oförändrat</b>	22%	22%	12%	21%	29%
<b>Sämre</b>	23%	25%	16%	31%	11%
<b>Vet ej</b>	15%	20%	25%	14%	20%

När det gäller trafiksäkerheten för barn så går åsikterna isär. Vanligaste åsikten (37%) är att man anser att den blivit bättre men näst vanligaste åsikten är att den blivit sämre (24%). Även ur denna aspekt är de yngsta mest positiva.

## 2.10 Intryck av hur kommunen skött införandet av åtgärderna

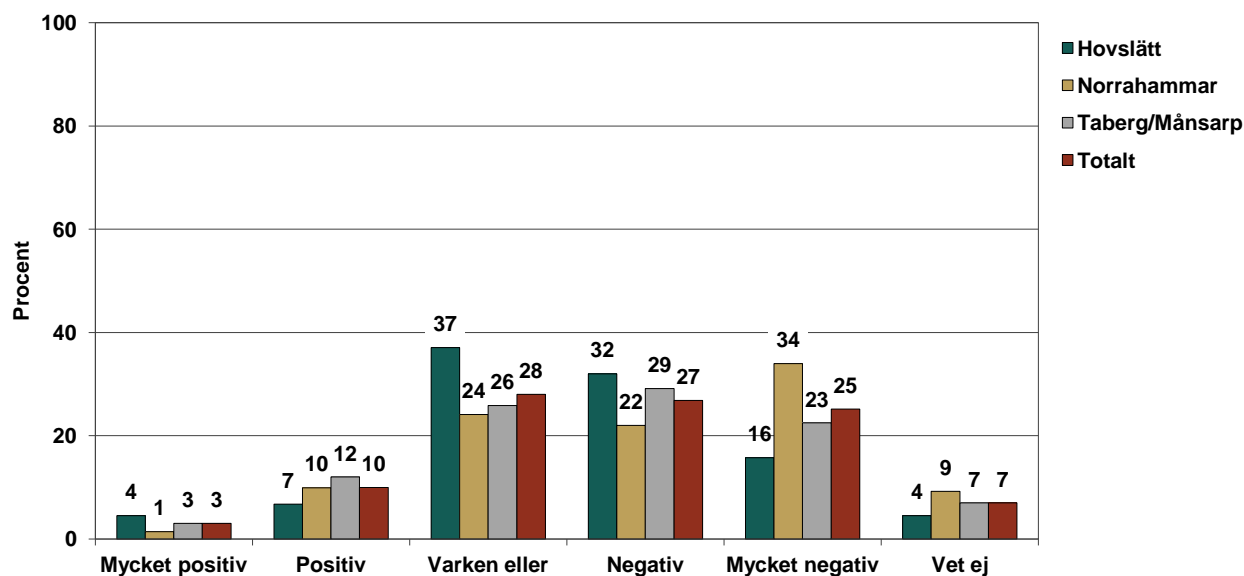


Fig 2.13 "Vad är ditt intryck av hur kommunen skött införandet av dessa åtgärder?" (fråga 14)

Kön och ålder					
	Man	Kvinna	18-34 år	35-64 år	65+
Mycket positiv	3%	3%	2%	3%	2%
Positiv	7%	14%	22%	10%	3%
Varken eller	26%	31%	25%	26%	34%
Negativ	25%	29%	25%	24%	34%
Mycket negativ	32%	16%	14%	30%	23%
Vet ej	7%	7%	12%	7%	4%

De som bor i Tabergsådalen tycker inte att kommunen har skött införandet av åtgärderna på ett bra sätt. Andelen positiva är låg (13%), resterande är främst negativa alternativt neutrala. Yngre samt till viss del kvinnor och Hovslättsbor är mindre negativa jämfört med övriga.

De som är positiva är detta främst för att man anser sig fått information samt för att man uppskattar effekterna av åtgärderna. De negativa baserar sin åsikt främst på att man upplever att man inte fått information och/eller haft möjlighet att tycka till.

## **Varför man är positiv:**

### **Hovslätt**

- De har annonserat i dagspressen att åtgärder skall genomföras, samt att det har funnits möten man kunnat gå på, **1 st**
- De har tänkt mycket på de som promenerar och cyklar, dock är det dumt att de tagit bort övergångställena och byggt gångpassager istället, **1 st**
- De informerade ju att de skulle sänka hastigheten, **1 st**
- Får folk att köra lugnare i trafiken, **1 st**
- Försök till åtgärd, **1 st**
- Informationen har gått fram, **1 st**
- Informationen kom ut i god tid och jag känner att jag har deltagit, **1 st**

### **Norrahammar**

- Bra insats att sänka hastigheterna, **1 st**
- Det gjordes i etapper och inte allt på en gång, **1 st**
- Det har inte varit så mycket störningar och har gett önskat resultat, **1 st**
- Det är bra att det är gjort, men utformning och placering av vissa hinder borde ändras, **1 st**
- Det är bra att man kunde se information på hemsidor och skyltar, plus att de har försökt att informera alla grupper av människor i samhället på diverse sätt, **1 st**
- Fick information innan och mötet var bra, **1 st**
- Funkat bra, **1 st**
- Fördel med säkrare samhälle, **1 st**
- Har varit bra generellt bra men borde informerat mera, **1 st**
- Helt ok för skyltar har funnits och information i tidningen, **1 st**
- Inga större fel vid byggandet, **1 st**
- Vet ej hur de skulle kunnat göra det annorlunda, **1 st**

### **Taberg/Månsarp**

- Informationen har varit bra, **5 st**
- Att det har skett förändringar, **2 st**
- Allt är bra, **1 st**
- Att de har förstått att hastigheten måste sänkas, **1 st**
- Bra att de har tagit bort en del övergångställena, eftersom det gör att fotgängarna ser sig för mer än tidigare, **1 st**
- De har gjort att det ökar säkerheten och minskar hastigheten, **1 st**
- De har satt upp stora skyltar och informerat bra, **1 st**
- Det är bra att de har satsat på gång- och cykelvägar, **1 st**
- Det är bra att de infört det men informationen har varit dålig, **1 st**
- Man informerade med t.ex. möten, **1 st**
- Satte upp skyltar flera veckor innan, **1 st**
- Tror att de skött sig bra, **1 st**

## **Varför man är negativ:**

### **Hovslätt**

- Dålig information, **19 st**
- Framkomligheten har blivit sämre, **3 st**
- Man har inte lyssnat på invånarna, **4 st**
- Det verkar ogenomtänkt, **2 st**
- De borde först ha kollat upp hur folk kör och transporterar sig, **1 st**
- De har inte gjort lösningarna på ett bra sätt. Det är bra att de försöker sänka hastigheten, men de har gjort det på ett dåligt sätt, **1 st**
- De skulle frågat folket innan byggnationen, **1 st**
- De slingrade sig på alla möjliga håll och kanter på informationsmötet, **1 st**
- Det hade räckt att sänka hastigheten utan att bygga alla farthinder, **1 st**
- Det har inte gett någon förbättring för alla de kostnader som bygget har kostat. Det hade varit bättre om polisen hade haft fler fartkontroller istället, **1 st**
- Det tog lång tid innan mötet i Norrahammar blev av där de lyssnade på folket. Trots att kommunalrådet och folket protesterade, skulle bygget ändå genomföras, **1 st**
- Det är slöseri med skattepengar och ger inte så mycket förbättringar. Bättre att kolla med andra kommuner som haft det så här, **1 st**
- Dialogen mellan kommunen och fjärrvärmen som drogs till Triangelvägen, var väldigt bristande, **1 st**
- Jag vet inte om kommunen överhuvudtaget varit här och tittat innan byggnation, **1 st**

### **Norrahammar**

- Dålig information innan det genomfördes, **21 st**
- Man har inte frågat lokalbefolkningen. Mötena kom då alla åtgärder redan var gjorda, **20 st**
- Det är ogenomtänkt, **4 st**
- De har varit för trångsynta i sin lösning och bedömt mer hur trafiken flyter, **1 st**
- De känns lite som om vi är ett provområde, **1 st**
- De skulle testat en kortare sträcka först i ett år och kolla hur det går med den, sen göra en utvärdering och hört med alla som bor i närheten vad de tycker, **1 st**
- Det hade säkert gått att göra på annat sätt för att uppnå önskat resultat, **1 st**
- Det har kostat för mycket, **1 st**
- Det känns inte riktigt genomtänkt på vissa ställen, **1 st**
- Det var ett möte i Folkets hus där informationen var väldigt dålig. De kändes som om idéerna bara ploppade ut. Jag hade velat ha fler informationsmöten och samråd, **1 st**
- Dåliga beslut som inte är motiverade, **1 st**
- Eftersom de bygger och bygger om utan att tänka efter från början, **1 st**
- Försämringar för hela Tabergsdalen. Från Månsarp till Hovslätt, **1 st**
- Har inte tagit intryck av andra städer. Vilket har skapat ökade kostnader, **1 st**
- Kan förstå att man vill sänka hastigheten, men åtgärderna har blivit farliga, **1 st**
- Man kan inte ha gjort en bra undersökning, **1 st**
- Man kunde gjort på ett annat sätt, exempelvis satt upp en 40-skyld eller fartkameror, **1 st**
- Man skulle gärna vilja veta innan de tog beslutet så att man hade kunnat protestera, **1 st**
- Planeringen är värdelös, **1 st**
- Politikerna bestämmer över något de inte känner till, **1 st**
- Skattepengarna har gått till fel saker, **1 st**
- Slöseri med pengar, **1 st**
- Tycker att det inte har blivit så bra som det var tänkt, **1 st**
- Tycker att de har genomfört det illa, **1 st**
- Upplever att jag aldrig har fått frågan om vi ville ha en förändring av trafiksäkerheten, **1 st**
- Vet inte vem som kommit på detta, för det är emot all trafiksäkerhet genom hela samhället, **1 st**



## **Taberg/Månsarp**

- Informationen har varit dålig/har inte fått någon information, **17 st**
- De har inte frågat oss invånare om detta innan, utan de har bara kört på, **11 st**
- Ogenomtänkt, **6 st**
- De har byggt något som inte fungerar, **2 st**
- Alla kostnaderna har varit onödiga. Hur blir det vid snöfall, hur skall de ploga? **1 st**
- Alla farthinder är helt onödiga. Det hade man kunnat lösa genom att sänka hastigheterna, **1 st**
- De gav informationen för sent, **1 st**
- De kunde berättat hur de skulle göra innan de började arbetet. Visat en plan på hur det skulle se ut innan de började bygga, **1 st**
- De tänker inte på vad som blir, bara på hastigheten, **1 st**
- Det har varit mycket strul och ändringar eftersom det inte blivit bra. Mycket dåligt skött, **1 st**
- Det är bortkastade pengar. Känns som att beslutet är taget av någon som vill sätta avtryck med detta arbete. Har de ens tänkt på snöröjningen? **1 st**
- Dyr och dålig konsekvensanalys, **1 st**
- Därför att detta har gått för snabbt fram, **1 st**
- Informationen skulle ha kommit tidigare. Lagt mycket mera tid på implementering av åtgärderna och analysera konsekvenserna. Mötet i Folkets hus gav intrycket av att politikerna inte tog till sig ilskan och frustrationen folk hade. Genom den attityden gav de bara mer energi till ilskan, **1 st**
- Man har inte tagit hänsyn till boende i området, **1 st**
- Man har lagt ner så mycket pengar på ett försök, **1 st**
- Oklart med syftet och lägger onödiga pengar, **1 st**
- Ta bort det igen och återställ samhället som det var tidigare, **1 st**
- Tycker att de kunde testat på ett ställe först, **1 st**
- Tycker att informationsmötena skulle varit innan de började bygga, så att informationen kom ut, **1 st**
- Tycker att man gjorde detta utan belägg. Det var inte så pass olycksdrabbat innan, och de som körde för fort innan kör fortfarande för fort, **1 st**
- Varför åtgärderna är gjorda som de är gjorda, mer information om detta önskas, **1 st**

## 2.11 Hur ofta man färdas längs sträckan

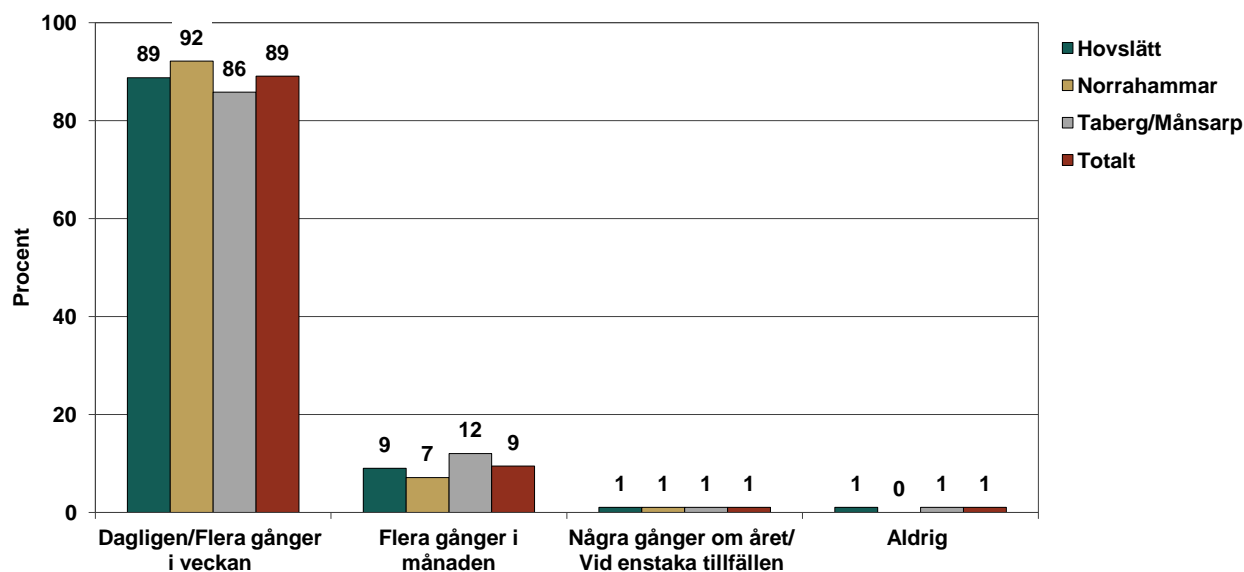


Fig 2.14 "Hur ofta färdas du längs Bondstorpsvägen - Tabergsvägen - Bergslagsvägen - Hammarvägen - Norrahammarsvägen nere i Tabergsådalen?" (fråga 16)

	Kön och ålder				
	Man	Kvinna	18-34 år	35-64 år	65+
Dagligen/Flera gånger i veckan	91%	87%	88%	93%	81%
Flera gånger i månaden	8%	11%	10%	6%	17%
Några gånger om året/Vid enstaka tillfällen	1%	1%	2%	0%	2%
Aldrig	0%	1%	0%	1%	0%

De tillfrågade berörs av undersökningen, 89% färdas längs leden i Tabergsådalen flera gånger i veckan, främst med bil (se nästa sida).

## 2.12 Färdsätt längs sträckan

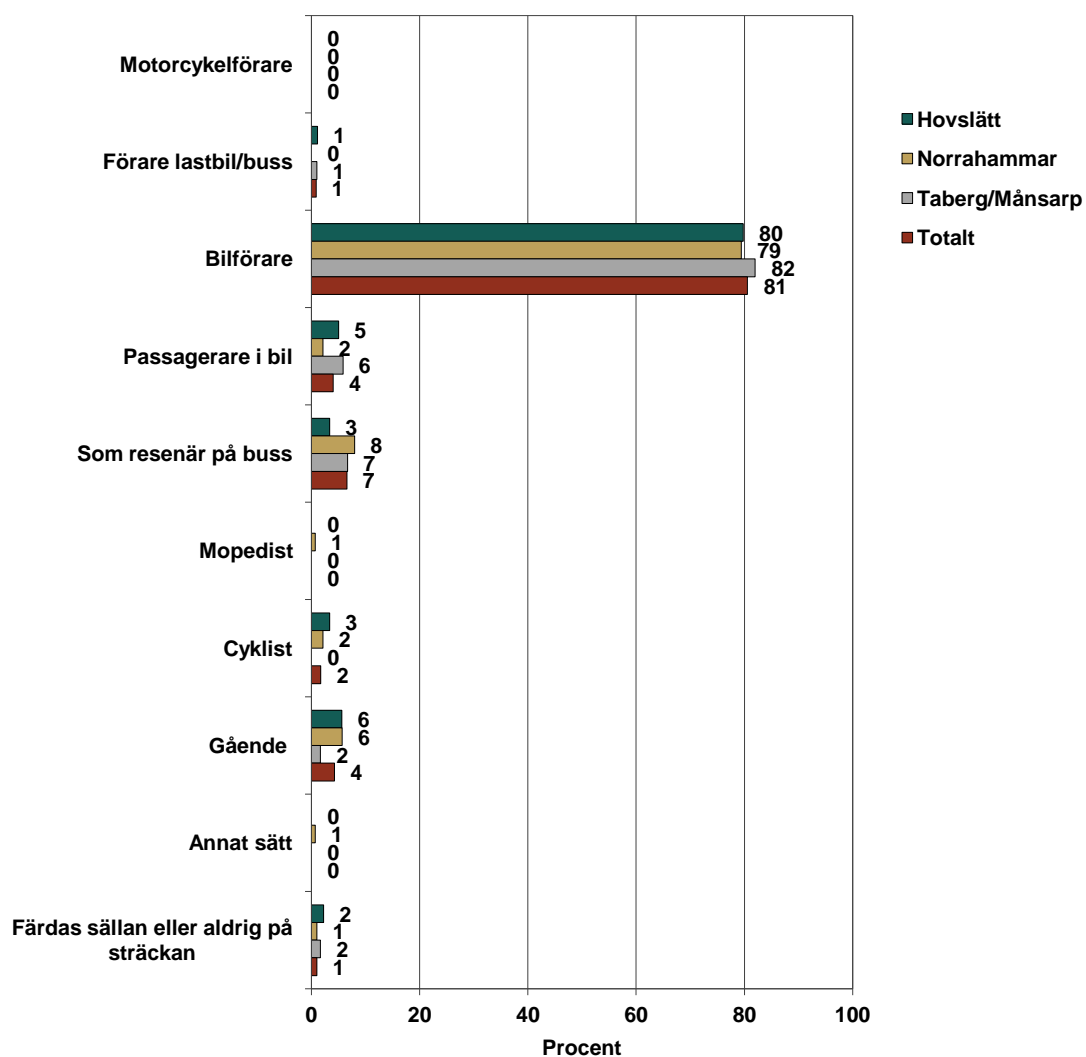


Fig 2.15 "På vilket sätt färdas du oftast längs den här vägen?" (fråga 17)

	Kön och ålder				
	Man	Kvinna	18-34 år	35-64 år	65+
Motorcykelförare	0%	0%	0%	0%	0%
Förare lastbil/buss	2%	0%	0%	1%	0%
Bilförare	87%	72%	74%	84%	80%
Passagerare i bil	1%	8%	4%	1%	9%
Som resenär på buss	6%	7%	12%	7%	2%
Mopedist	0%	1%	0%	0%	1%
Cyklist	0%	3%	4%	1%	1%
Gående	3%	6%	4%	4%	5%
Annat sätt	1%	0%	0%	1%	0%
Färdas sällan eller aldrig på sträckan	1%	3%	2%	1%	2%

## 2.13 Ändrade resvanor till följd av åtgärderna

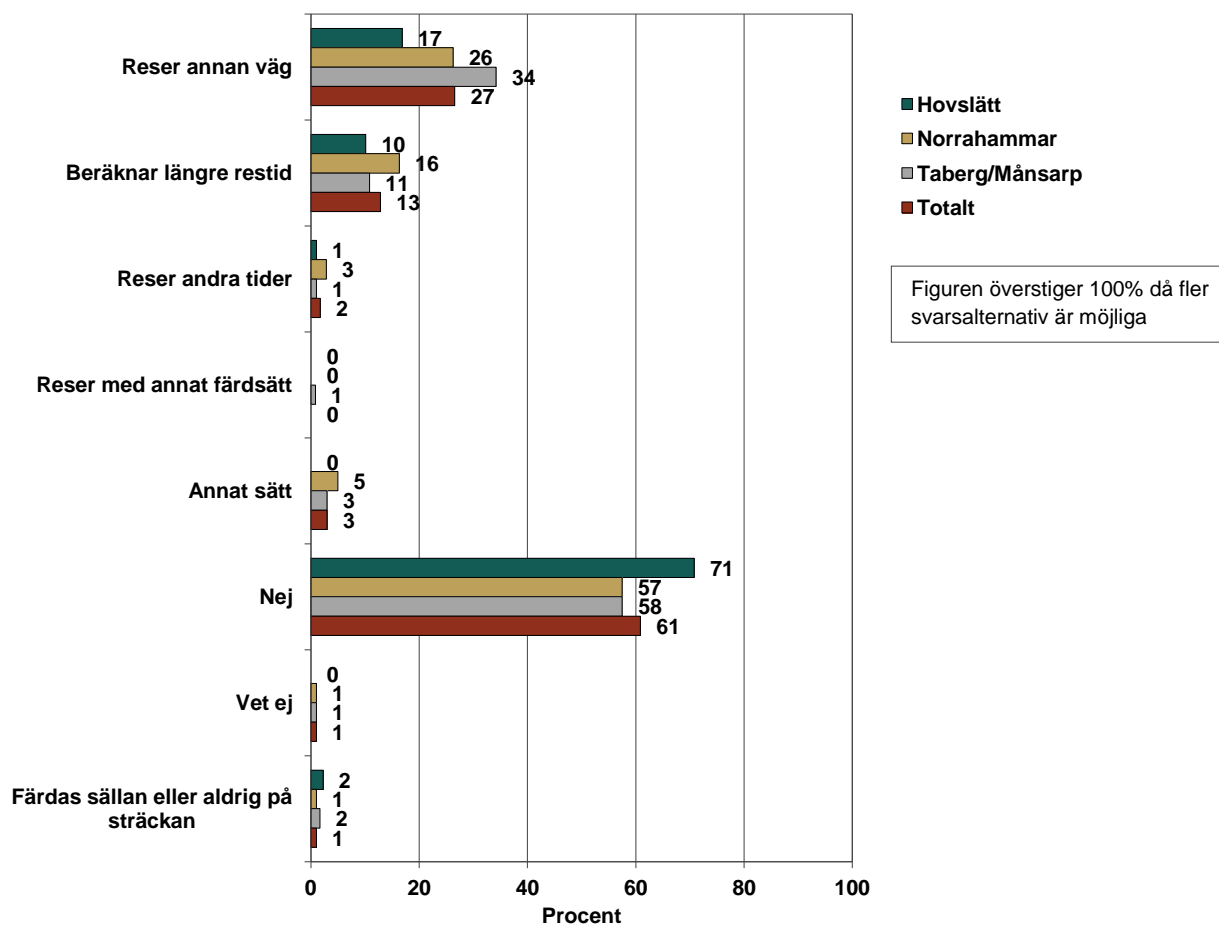


Fig 2.16 "Har åtgärderna i Tabergsådalen inneburit att du ändrat dina resvanor på något av följande sätt?" (fråga 18)

	Kön och ålder				
	Man	Kvinna	18-34 år	35-64 år	65+
Reser annan väg	29%	23%	25%	26%	29%
Beräknar längre restid	15%	10%	16%	15%	6%
Reser andra tider	2%	1%	6%	1%	0%
Reser med annat färdstätt	1%	0%	2%	0%	0%
Annat sätt	4%	3%	4%	4%	1%
Nej	58%	64%	55%	61%	63%
Vet ej	1%	1%	2%	0%	1%
Färdas sällan eller aldrig på sträckan	1%	3%	2%	1%	2%

För majoriteten (61%) har åtgärderna inte inneburit några förändringar i resvanorna. Av naturliga skäl är denna andel högre i norra delarna av Tabergsådalen (71%). 34% av de som bor i Taberg/Månsarp väljer idag annan väg, jämfört med 17% bland Hovslättsborna.

# Kapitel 3 Bakgrundsinformation

## 3.1 Ålder

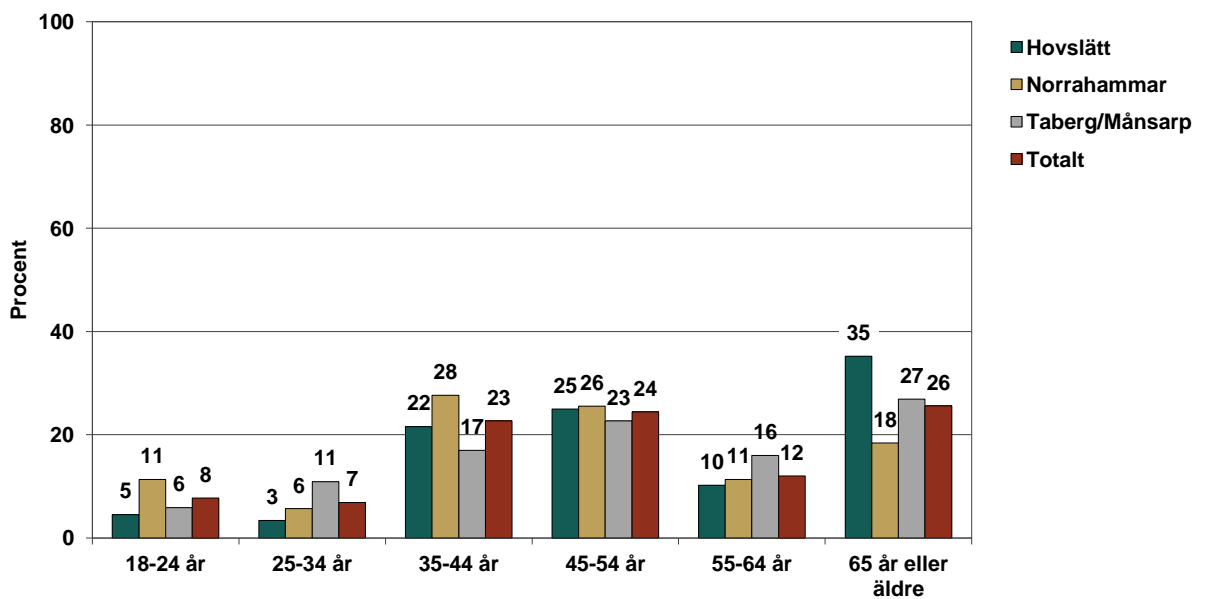


Fig 3.1 "Ålder" (fråga 19)

Kön och ålder					
	Man	Kvinna	18-34 år	35-64 år	65+
18-24 år	8%	8%	53%	0%	0%
25-34 år	8%	6%	47%	0%	0%
35-44 år	19%	28%	0%	38%	0%
45-54 år	26%	22%	0%	41%	0%
55-64 år	14%	10%	0%	21%	0%
65 år eller äldre	25%	26%	0%	0%	100%

### 3.2 Kön

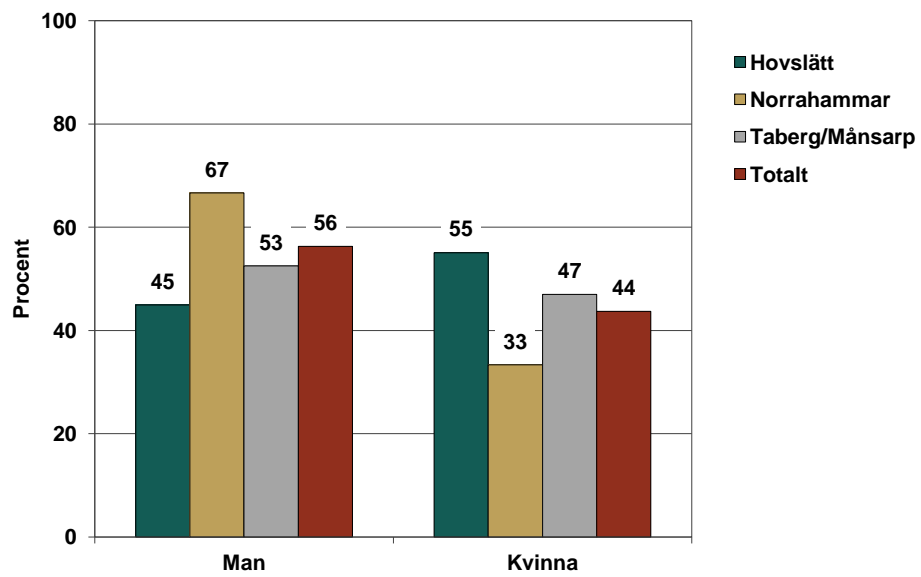


Fig 3.2 "Kön" (fråga 20)

	Ålder		
	18-34 år	35-64 år	65+
Man	59%	56%	56%
Kvinna	41%	44%	44%

### 3.3 Antal personer i hushållet

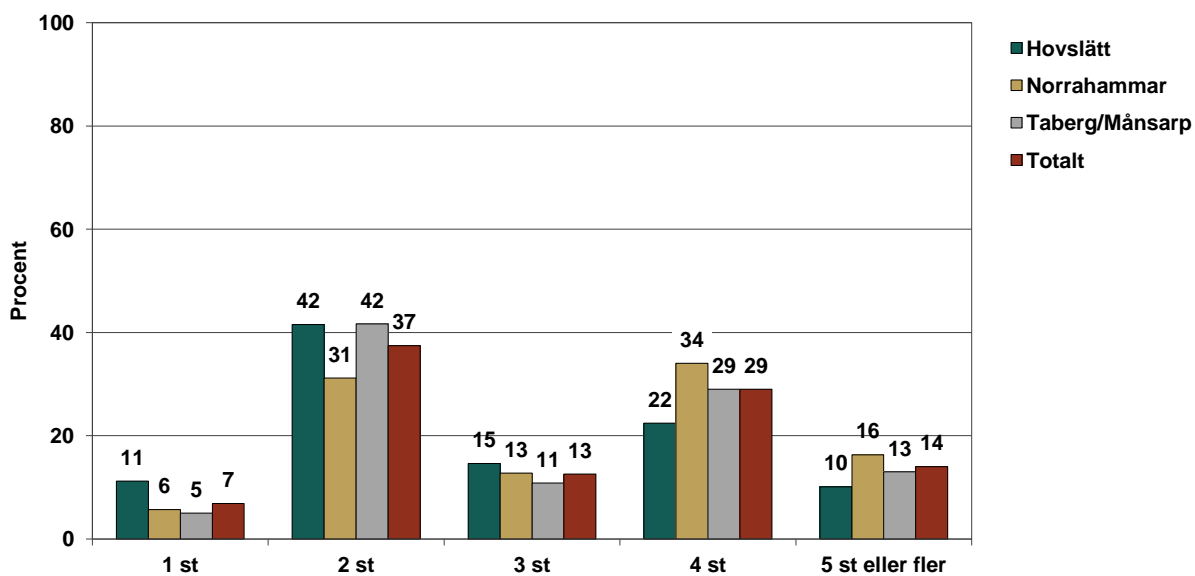


Fig 3.3 "Hur många är ni i hushållet?" (fråga 21)

Kön och ålder					
	Man	Kvinna	18-34 år	35-64 år	65+
1 st	5%	10%	2%	4%	17%
2 st	41%	33%	12%	25%	81%
3 st	12%	13%	23%	15%	1%
4 st	29%	30%	41%	39%	1%
5 st eller fler	13%	14%	22%	17%	0%

### 3.4 Barn i hushållet

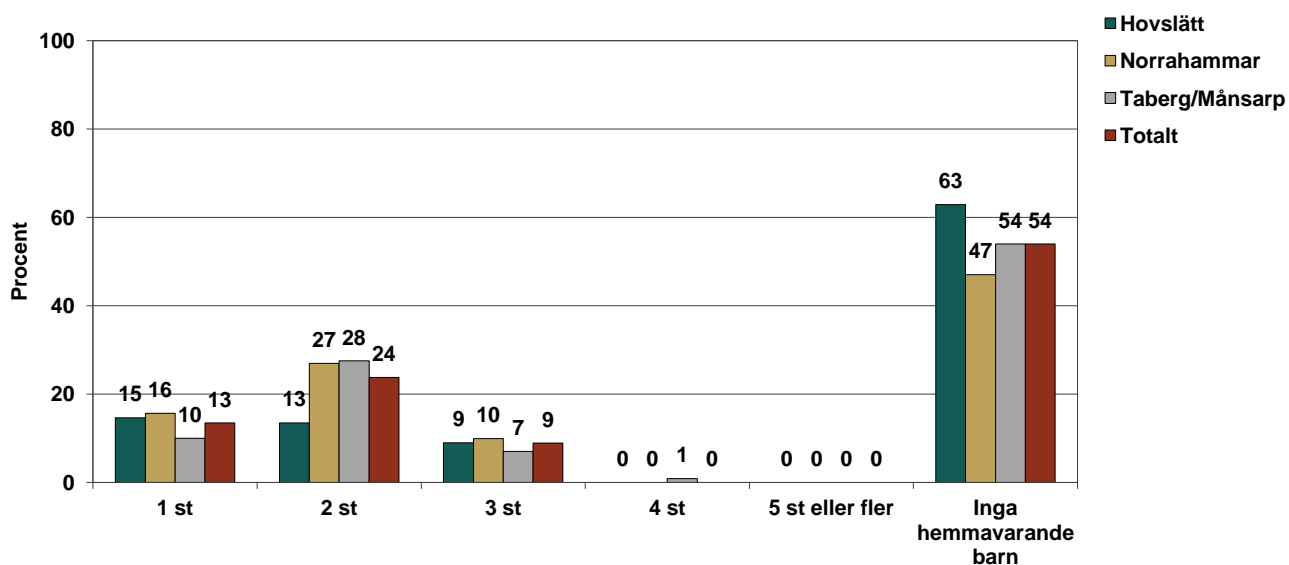


Fig 3.4 "Hur många barn finns i hushållet?" (fråga 21b)

Kön och ålder					
	Man	Kvinna	18-34 år	35-64 år	65+
1 st	12%	15%	24%	16%	0%
2 st	23%	24%	29%	32%	1%
3 st	9%	9%	10%	13%	0%
4 st	0%	1%	0%	0%	0%
5 st eller fler	0%	0%	0%	0%	0%
Inga hemmavarande barn	56%	51%	37%	39%	99%



### 3.5 Bostadsort

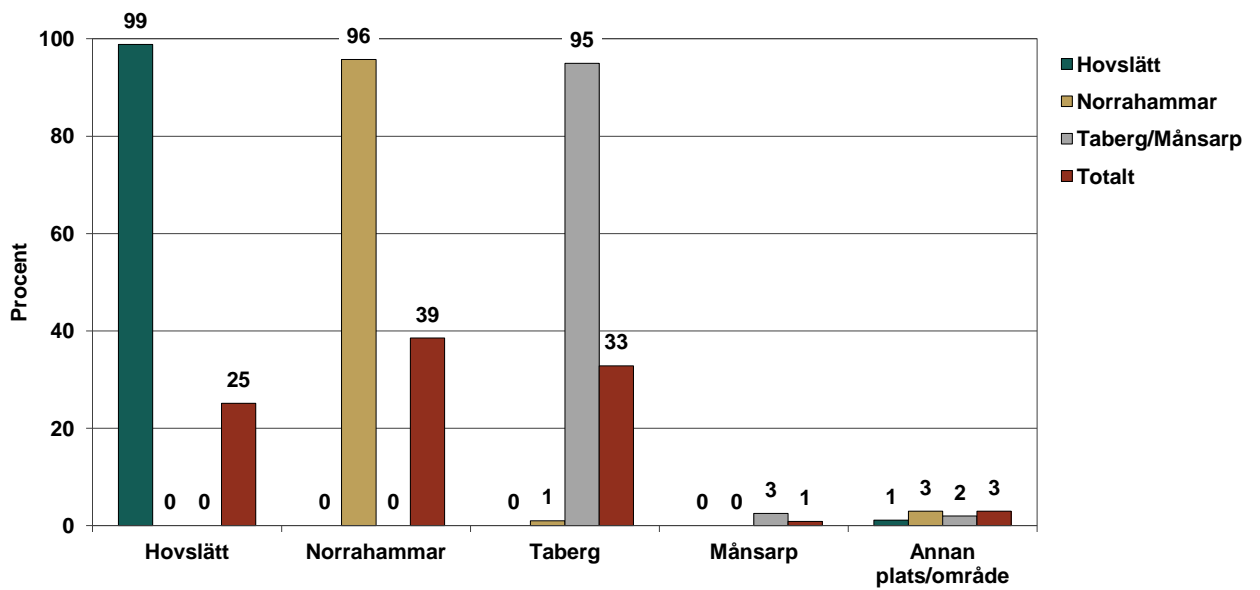


Fig 3.5 "Var bor du?" (fråga 22a)

Kön och ålder					
	Man	Kvinna	18-34 år	35-64 år	65+
<b>Hovslätt</b>	20%	32%	14%	24%	34%
<b>Norrahammar</b>	46%	29%	43%	43%	27%
<b>Taberg</b>	31%	35%	37%	31%	35%
<b>Månsarp</b>	1%	1%	2%	0%	1%
<b>Annan plats/område</b>	2%	3%	4%	2%	3%

### 3.6 Boende i direkt anslutning till den berörda sträckan

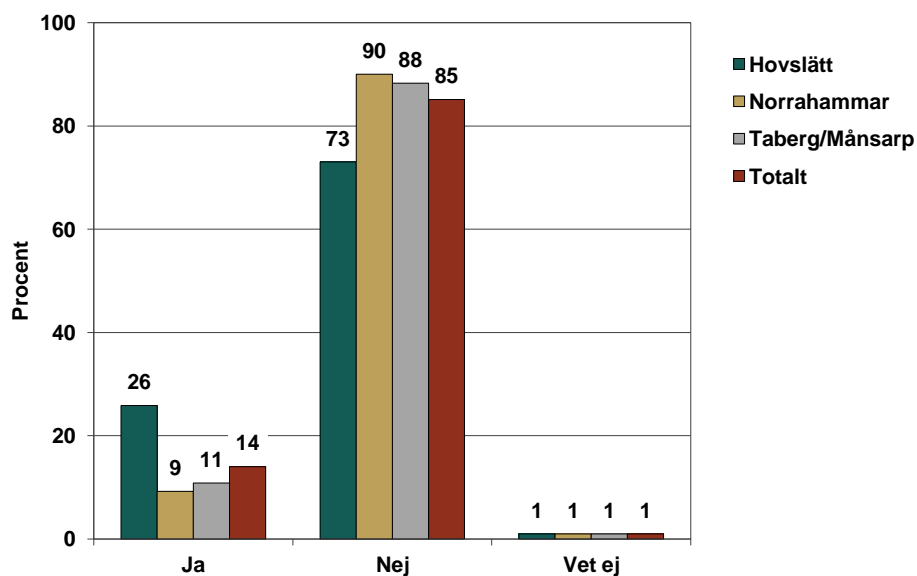


Fig 3.6 "Bor du i direkt anslutning till Bondstorpsvägen - Tabergsvägen - Bergslagsvägen - Hammarvägen - Norrahammarsvägen? Med direkt anslutning avses att fastigheten gränsar mot vägen." (fråga 22b)

Kön och ålder					
	Man	Kvinna	18-34 år	35-64 år	65+
<b>Ja</b>	13%	15%	18%	13%	15%
<b>Nej</b>	85%	85%	80%	87%	84%
<b>Vet ej</b>	2%	0%	2%	0%	1%

### 3.7 Sysselsättning

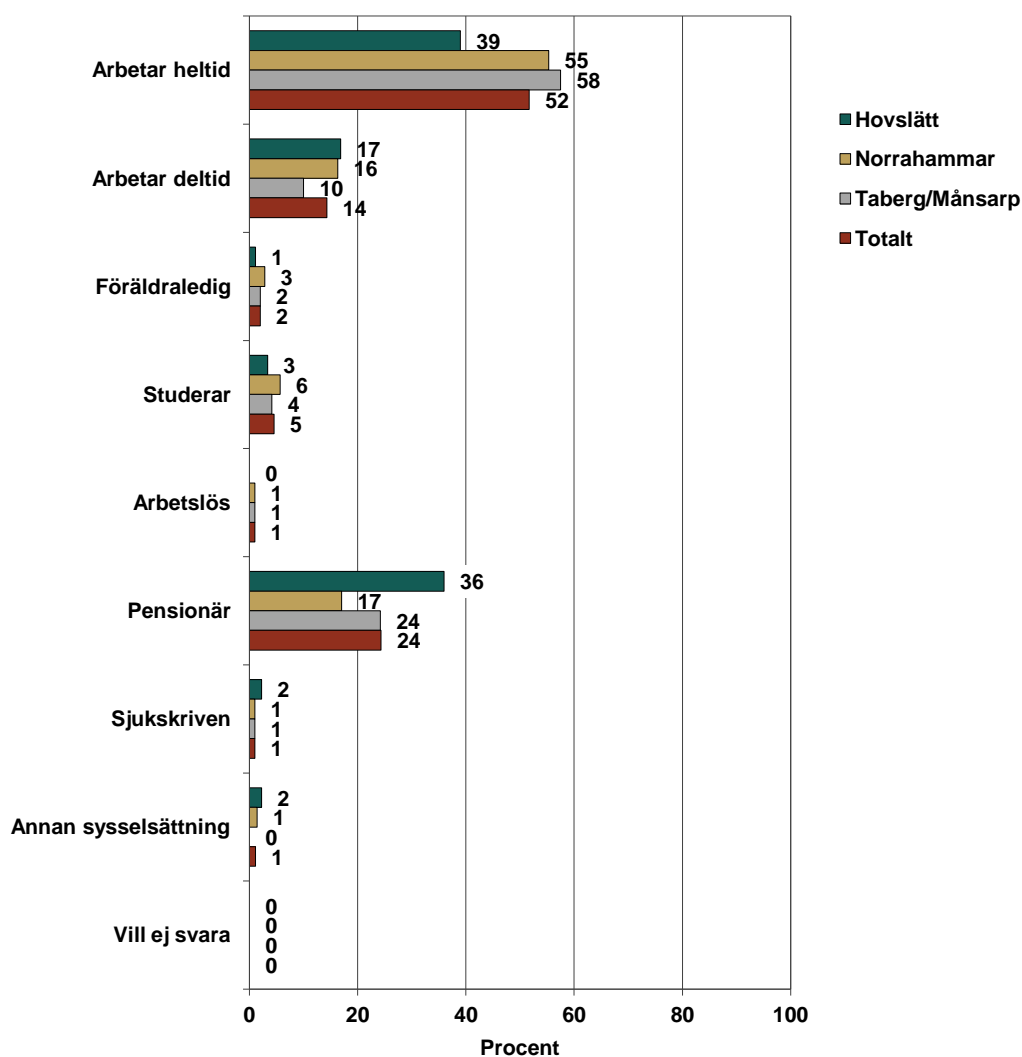


Fig 3.7 "Vilken är din huvudsakliga sysselsättning?" (fråga 23)

	Kön och ålder				
	Man	Kvinna	18-34 år	35-64 år	65+
Arbetar heltid	64%	35%	45%	74%	6%
Arbetar deltid	5%	27%	14%	20%	2%
Föräldraledig	1%	5%	10%	1%	0%
Studerar	4%	5%	29%	0%	0%
Arbetslös	1%	0%	2%	1%	0%
Pensionär	24%	24%	0%	2%	89%
Sjukskriven	1%	2%	0%	2%	0%
Annan sysselsättning	0%	2%	0%	0%	3%
Vill ej svara	0%	0%	0%	0%	0%

# Kapitel 4 Sammanfattning och analys

## Om undersökningen

Som ett led i Nollvisionen har Sveriges riksdag beslutat att samtliga kommuner ska genomföra en hastighetsöversyn. Syftet med hastighetsöversynen är bl.a. att skapa säkrare trafikmiljö samt minska utsläpp och buller. Jönköpings kommun är mitt uppe i denna hastighetsöversyn och utvärderar nu hur genomförd hastighetsöversyn och genomförda åtgärder i Tabergsådalen upplevts av de boende.

Målgrupp och urval utgörs av de boende i Tabergsådalen. Ett överurval på 1000 slumpvis utvalda adresser till de boende har tagits fram och skickas för telefonnummersättning. Därefter bearbetades 600 telefonnummer telefonledes tills 350 svar erhöles (Hovslätt 89 st, Norrahammar, 141 st och Taberg/Månsarp 120 st svar). Insamlingen av svar har genomförts via telefon under perioden 22-25 april 2014.

## Kännedom och information om åtgärderna

Totalt sett och oavsett undergrupp känner samtliga till att kommunen genomfört olika åtgärder i Tabergsådalen för att sänka hastigheterna. Det man främst känner till är avsmalningsåtgärder (76%), nya hastigheter (71%) och nya refuger (53%). Det är liten eller ingen skillnad i svaren per kön, ålder och bostadsort.

Totalt, och oavsett undergrupp, tror de boende i Tabergsådalen att åtgärderna främst genomfördes för att sänka hastigheterna samt, till viss del, för att få ner antalet olyckor.

De främsta informationskällorna om åtgärderna var via massmedia (44%), skylt vid pågående arbete samt att man sett arbetena då man passerat. Här skiljer sig svaren något per undergrupp. Bland yngre och boende i Norrahammar har förhållandevis få fått information via massmedia (35% bland Norrahammarsborna och 24% bland de yngre).

## Attityd till åtgärderna och hur kommunen skött införandet

Tabergsådalsborna är negativa eller neutrala till de åtgärder som genomförts, 56% negativa och 22% neutrala. Då endast 1% inte har någon åsikt återstår 21% som är positiva. Attityderna till åtgärderna är snarlika varandra oavsett undergrupp.

De 21% som är positiva framhåller hastighetssänkning och effekterna av detta som skäl till sin inställning. De 56% som är negativa framhåller trafiksäkerhets- och miljökäl, exempelvis avsaknaden av väjningsplikt vid avsmalningsåtgärder, köbildningar och ryckig körning. Vissa ifrågasätter även varför hastigheten höjts förbi skolor.

Tabergsådalsborna tycker inte att kommunen har skött införandet av åtgärderna på ett bra sätt. Andelen positiva är låg (13%), resterande är främst negativa alternativt neutrala. Yngre samt till viss del kvinnor och Hovslättsbor är mindre negativa jämfört med övriga.

De som är positiva är detta främst för att man anser sig fått information samt för att man uppskattar effekterna av åtgärderna. De negativa baserar sin åsikt främst på att man upplever att man inte fått information och/eller haft möjlighet att tycka till.

## **Effekter av åtgärderna**

**Åtgärderna har sänkt hastigheterna** - Ungefär 6 av 10 anser att man själv sänkt hastigheten då man färdas i Tabergsådalen. Knappa hälften anser att andra sänkt hastigheten. Endast 2% anser att man själv ökat hastigheten och 14% anser att andra ökat hastigheten.

**Försämrad framkomlighet för fordonstrafik** – Nästan 8 av 10 anser att framkomligheten har försämrats för fordonstrafiken.

När det gäller framkomligheten för gång- och cykeltrafikanter är den vanligaste åsikten (42%) att framkomligheten inte påverkats alls av åtgärderna. 21% anser att den blivit bättre och 14% anser att den blivit sämre.

**Delade åsikter om trafiksäkerheten för fordonstrafiken** – Totalt sett anser 44% att den blivit sämre men 29% har den rakt motsatta uppfattningen (att den blivit bättre). Mest negativa är Norrahammarsbor (52%) och män (51%).

**Oförändrad eller förbättrad trafiksäkerhet för gång- och cykeltrafik** – Här är det vanligast att man anser att trafiksäkerheten är oförändrad (37%) eller att den förbättrats (29%). 18% anser att den blivit sämre. Här skiljer sig åsikterna åt när det gäller svar per åldersgrupp. I den yngsta åldersgruppen är andelen positiva 43%, jämfört med 22% bland de äldsta.

**Delade åsikter om trafiksäkerheten för barn** – Vanligaste åsikten är att man anser att den blivit bättre (37%) men näst vanligaste åsikten är att den blivit sämre (24%). Även ur denna aspekt är de yngsta mest positiva (47%).

**Resandet i Tabergsådalen och förändrade resvanor** – De tillfrågade berörs av undersökningen, 89% färdas längs leden i Tabergsådalen flera gånger i veckan, främst med bil (81%).

För nästan 4 av 10 har åtgärderna inneburit att man förändrat sina resvanor. Främst väljs annan väg och/eller beräknas längre restid. De som väljer annan väg utgörs främst av Tabergs- och Månsarpsbor. Åtgärderna har haft minst påverkan på Hovslättsborna.

## **Könsanalys**

**Kännedom och information om åtgärderna** – När det gäller kännedomen om åtgärderna finns inga säkerställda skillnader mellan könen. Däremot har fler kvinnor i högre grad tagit det av information via massmedia jämfört med männen (51% jämfört med 38% bland männen).

**Attityd till åtgärderna och hur kommunen skött införandet** – Både när det gäller attityden till åtgärderna och hur kommunen skött införandet, så är andelen mycket negativa lägre bland kvinnor jämfört med bland män. Andelen positiva är dock ungefär lika stor oavsett kön. Kvinnor är alltså mindre negativa (men inte positiva) till åtgärderna och införandet av dessa än männen.

**Effekter av åtgärderna** – När det gäller egen och andras hastighet samt framkomligheten, idag jämfört med innan åtgärderna, så finns inga säkerställda skillnader i svaren per kön. När det gäller trafiksäkerhetsfrågorna så tenderar kvinnorna att vara något mer positiva till åtgärderna än männen.

## Bilaga enkät

**1 Från och med slutet av 2012 och under 2013 genomförde kommunen en rad åtgärder för att sänka hastigheten i Tabergsådalen. Bl a sänktes hastighetsgränserna, nya refuger anlades och andra avsmalningsåtgärder byggdes. Känner du till detta?**

- Ja → gå till 2
- Nej → gå till 19

**2 Beskriv det du känner till om åtgärderna i Tabergsådalen**

*Alternativen läses inte upp. Svaren sorteras in i de fasta alternativen nedan.*

- Nya hastigheter/lägre hastigheter
- Nya refuger
- Ny chikan
- Avsmalningsåtgärder
- Går inte att köra förbi buss vid hållplats
- Annat. Ange vad.....

**3 Hur har du fått information om dessa åtgärder i Tabergsådalen?**

*Alternativen läses inte upp. Svaren sorteras in i de fasta alternativen nedan.*

- Via massmedia/JP/Jnytt
- Via kommunens hemsida
- Via informationsmöte
- Via kommunutvecklingsgruppen
- Skylt vid pågående arbete
- Annat sätt: .....

**4 Vad är din allmänna inställning till de åtgärder som genomförts?**

*Läs upp alternativen*

- Mycket positiv
- Positiv
- Varken positiv eller negativ → Gå till frg 5b
- Negativ
- Mycket negativ
- Vet ej → Gå till frg 5b

**5a Beskriv gärna varför du är allmänt positiv/negativ.**

*Öppet svar - Positiva*

*Öppet svar - Negativa*

**5b Finns det någon specifik plats där åtgärden blivit särskilt bra eller särskilt dålig? Beskriv i så fall vilken/vilka och varför.**

*Öppet svar – Särskilt bra*

*Öppet svar - Särskilt dålig*

**6 Varför tror du att kommunen har genomfört dessa åtgärder i Tabergsådalen?**

*Alternativen läses inte upp. Svaren sorteras in i de fasta alternativen nedan.*

- Sänka hastigheten
- Färre olyckor
- Förbättra trafikmiljön
- Minska avgasutsläppen/förbättra luften
- Minska bullret
- Förbättra barns skolvägar
- Annat. Ange vad.....

Anser du generellt sett att hastigheterna i Tabergsådalen ökat eller minskat jämfört med före åtgärderna:

**7 När det gäller ditt eget beteende?**

*Förklara skalan*

- Minskat
- Oförändrat
- Ökat
- Vet ej/kör ej

**8 När det gäller alla andras beteende?**

- Minskat
- Oförändrat
- Ökat
- Vet ej

Anser du generellt sett att framkomligheten i Tabergsådalen blivit bättre eller sämre jämfört med före åtgärderna:

**9 När det gäller fordonstrafiken?**

*Förklara skalan*

- Bättre
- Oförändrat
- Sämre
- Vet ej

**10 När det gäller gång- och cykeltrafiken?**

- Bättre
- Oförändrat
- Sämre
- Vet ej

Anser du generellt sett att trafiksäkerheten i Tabergsådalen blivit bättre eller sämre jämfört med före åtgärderna:

**11 När det gäller fordonstrafiken?**

*Förklara skalan*

- Bättre
- Oförändrat
- Sämre
- Vet ej

**12 När det gäller gång- och cykeltrafiken?**

- Bättre
- Oförändrat
- Sämre
- Vet ej

**13 När det gäller barn?**

- Bättre
- Oförändrat
- Sämre
- Vet ej

**14 Vad är ditt intryck av hur kommunen skött införandet av dessa åtgärder?**

*Läs upp alternativen*

- Mycket positiv
- Positiv
- Varken positiv eller negativ → Vidare till 16
- Negativ
- Mycket negativ
- Vet ej → Vidare till 16

**15 Beskriv gärna varför du är positiv/negativ.**

*Öppet svar - Positiva*

*Öppet svar - Negativa*

**16 Hur ofta färdas du längs Bondstorpsvägen - Tabergsvägen - Bergslagsvägen – Hammarvägen – Norrahammarsvägen nere i Tabergsådalen?**

*Förklara skalan*

- Dagligen/Flera gånger i veckan
- Flera gånger i månaden
- Några gånger om året/Vid enstaka tillfällen → gå till frg 19
- Aldrig → gå till frg 19

**17 På vilket sätt färdas du oftast längs den här vägen?**

*Läs upp alternativen*

- Motorcykelförare
- Förare lastbil/buss
- Bilförare
- Passagerare i bil
- Som resenär på buss
- Mopedist
- Cyklist
- Gående
- Annat sätt

**18 Har åtgärderna i Tabergsådalen inneburit att du ändrat dina resvanor på något av följande sätt?**

*Läs upp alternativen*

- Ja, reser annan väg
- Ja, beräknar längre restid
- Ja, reser andra tider
- Ja, reser med annat färdssätt
- Ja, annat sätt:.....
- Nej
- Vet ej/ej svar



## Bakgrundsfrågor:

### 19 Ålder

Vilket år är du född? Anges med fyra siffror: \_\_\_\_\_ (ex. 1945)

### 20 Kön

- Man
- Kvinna

### 21 Hur många är ni i hushållet?

Totalt

- 1 st
- 2 st
- 3 st
- 4 st
- 5 st eller fler
- Ej svar

Varav .. st under 18 år

- 0 st
- 1 st
- 2 st
- 3 st
- 4 st
- 5 st eller fler
- Ej svar

### 22a Var bor du?

*Läs upp alternativen*

- Hovslätt
- Norrahammar
- Taberg
- Månsarp
- Annan plats/område

**22b Bor du i direkt anslutning till Bondstorpsvägen - Tabergsvägen - Bergslagsvägen – Hammarvägen – Norrahammarsvägen? Med direkt anslutning avses att fastigheten gränsar mot vägen.**

- Ja
- Nej
- Vet ej/Ej svar

### 23 Vilken är din huvudsakliga sysselsättning?

*Läs upp alternativen*

- Arbetar heltid
- Arbetar deltid
- Föräldraledig
- Studerar
- Arbetslös
- Pensionär
- Sjukskriven
- Annan sysselsättning
- Vill ej svara