

Verksamhetsplan för
Ljungarums förskoleområde

2015/2016



Ljungarums förskoleområde

Ljungarums Förskoleområde består från och med hösten 2015 av 13 avdelningar: Björnbäret 1,2 och 3, Blåbäret, Rönnbäret, Smultronet, Diamanten, Opalen, Korallen, Månen, Stjärnan, Solen och Regnbågen

Våra förskolor ska vara en mötesplats för barn, personal och vårdnadshavare.

Tillsammans arbetar vi för att barnens tid på förskolan ska vara rolig, utvecklande och lärorik. Vår verksamhet ska vara välkomnande, inspirerande och meningsfull. Barnen uppmuntras och ska få möjlighet att utforska och lära i en kreativ och lustfylld miljö.

Personalen arbetar i arbetslag och varje arbetslag ansvarar för en avdelning och en grupp barn. Barnen möter på så sätt flera (olika) vuxna som ser till det enskilda barnets möjligheter och som engagerar sig i samspelet såväl med det enskilda barnet som med barngruppen. Avdelningarnas miljö och personalsammansättning anpassas efter ålder, intressen och förutsättningar.

Förskolechefens roll är att utmana, stödja och ge förutsättningar för arbetslagen att utveckla sin verksamhet. Detta görs bland annat genom att följa arbetet i arbetslagen, följa upp och utvärdera verksamheten samt analysera och reflektera om vidare utveckling. Förskolechefen ansvarar även för ekonomin och strävar efter en budget i balans.



Vår vision

Vårt gemensamma förhållningssätt kännetecknas av

Välkomnande

Vi har en välkomnande atmosfär för barn, vårdnadshavare och pedagoger.

Trygghet

Vi låter barnen kontinuerligt vistas i samma grupp för att barnen ska känna sig trygga, lära och utvecklas i relationer och samspel med varandra och de vuxna.

Glädje

Vi har roligt tillsammans.

Respekt

Vi respekterar varandra och alla våra olikheter.

Likvärdig förskola

Vi behandlar alla barn likvärdigt, utifrån den de är, oberoende av kön och annan bakgrund.

Nyfikenhet

Vi uppmuntrar barnens nyfikenhet för att lära.

Lustfylld miljö

Vi erbjuder barnen en pedagogisk miljö som är inspirerande och lärorik. Alla som vistas i miljön är medskapare av den.

Inflytande

Vi planerar och organiserar verksamheten utifrån barnens perspektiv. Vi erbjuder vårdnadshavare flera forum för inflytande.



Prioriterade utvecklingsområden (mål)

Verksamhetsåret 15/16

- **Uppföljning, utvärdering och utveckling**

”Förskolans kvalitet ska kontinuerligt och systematiskt dokumenteras, följas upp, utvärderas och utvecklas. Syftet med utvärderingen är att få kunskap om hur förskolans kvalitet, dvs. verksamhetens organisation, innehåll och genomförande kan utvecklas så att varje barn ges bästa möjliga förutsättningar för utveckling och lärande. Det handlar ytterst om att utveckla bättre arbetsprocesser, kunna bedöma om arbetet sker i enlighet med målen och undersöka vilka åtgärder som behöver vidtas för att förbättra förutsättningarna för barn att lära, utvecklas, känna sig trygga och ha roligt i förskolan. (Läroplanen för förskola, Lpfö 98/10, s.14) 2.6

Utifrån läroplanens avsnitt om uppföljning, utvärdering och utveckling vill vi utveckla bättre arbetsprocesser för att granska och analysera vårt arbete. Analysera hur arbetet sker i enlighet med läroplanens mål, och vilka förutsättningar som krävs i verksamheten för att barnen ska lära, utvecklas vidare och ha roligt i förskolan.

Gemensamma insatser:

Förskolechefen tar fram en grundstruktur för en verksamhetsplan. I denna struktur görs arbetslagen delaktiga genom att de i början av läsåret beskriver hur de tänker arbeta med Läroplanens mål: **normer och värden, utveckling och lärande, barns inflytande samt förskola hem**. I planen skrivs också in hur arbetslagen planerar att arbeta med avdelningens tema. Under läsåret kommer sedan temarbetet vara det som är i fokus för dokumentation, reflektion och analys. Analysen ska ske mot det som varje avdelning beskrivit i sina målformuleringar, samt analysera vilka förutsättningar som krävs för att barn ska lära, utvecklas vidare och ha roligt i förskolan. Under året har arbetslagen två planerings och utvärderingsdagar samt planering och utvärdering i arbetslagen varje vecka. Arbetslagen använder kvalitetshjulet vid planeringar och utvärderingar.



- **Matematik**

Utifrån förvaltningens mål kring matematik, och den fortbildning i form av matematiklyftet vi ska delta i, vill vi arbeta för att synliggöra och utmana de matematiska aktiviteter som barnen är delaktiga i under sin dag på förskolan.

Gemensamma insatser:

Arbetslagen kommer tillsammans med samtlig personal i Jönköpings kommun delta i fortbildningssatsningen ”matematiklyftet”. ”Matematiklyftet”, baseras på ett material framtaget av skolverket och kommer att pågå under tre terminer. Huvudsyftet med fortbildningen i Jönköpings kommun är att inom förskolan få en fördjupad förståelse för vad matematiska aktiviteter kan vara, för att på ett medvetet sätt kunna planera, iscensätta och följa upp verksamheten i förskolan som utvecklar barnens förmåga att aktivt delta i matematiska aktiviteter.

Enligt skolverket är det en fortbildning som bygger på att: ”förskollärare arbetar kollegialt och diskuterar texter, filmer och erfarenheter samt planerar och följer upp aktiviteter som genomförs med barnen på förskolan”. All personal vid Ljungarums Fo kommer att få en anteckningsbok och en pärm där de skriver ner och samlar anteckningar, reflektioner och dokumentationer under fortbildningens gång.



Självskattningens förbättringsområden

- **Inne och utemiljö**

Inne och utemiljön sätter ramar för det pedagogiska arbetet i förskolan. Det är viktigt att organisera och utforma miljön så att barnen ges möjlighet att pröva, undersöka, utforska, experimentera, leka, skapa och konstruera. Miljön behöver också kunna förändras och anpassas över tid eftersom barngruppen hela tiden förändras och behoven därefter skiftar.

”Hur miljön är utformad har betydelse för vilken utveckling som är möjlig. En förskola är inte en statisk miljö utan alla som vistas i denna miljö är medskapare av den.”

(Skolverkets allmänna råd Förskolan s.25)

Gemensamma insatser: Pedagogerna ser den pedagogiska miljön som ständigt föränderlig. Pedagogerna analyserar miljön och gör förändringar utifrån barngruppen. Arbetslagen ger barnen möjlighet att ha inflytande över miljön och diskuterar t.ex. lekregler tillsammans med dem. Barnen har många olika lekmiljöer att välja på och de större rummen är indelade med ”rum i rummen”.

- **Barn med behov av särskilt stöd**

”Förskolechefen och arbetslagen ska utformas så att barn i behov av särskilt stöd i sin utveckling ges det stöd som deras speciella behov kräver, samt kontinuerligt följa upp och utvärdera om stödinsatser är ändamålsenliga.”

(Skolverkets allmänna råd, Förskolan s.30)

Gemensamma insatser: Alla pedagoger runt barn med behov av särskilt stöd diskuterar barnens behov för att tillsammans komma fram till hur vi bemöter barnen på bästa sätt. Pedagogerna arbetar med barnen i mindre grupper och prioriterar att finnas nära barnen för att kunna lyssna in deras behov av stöd. Arbetslagen planerar rutinsituationerna för att kunna ge barnen trygghet och tid/utrymme för att lära. Arbetslagen samarbetar med vår specialpedagog, BVC och vårdnadshavare



Normer och värden

Förskolan ska aktivt och medvetet påverka och stimulera barnen att utveckla förståelse för vårt samhälles gemensamma demokratiska värderingar och efterhand omfatta dem.”
(Läroplanen för förskola, Lpfö 98/10, s.8)

Ljungarums förskoleområdes mål

- Att alla får uppleva sitt eget och andras värde samt får sina behov och intressen tillgodosedda.

Gemensamma insatser:

Pedagoger är goda förebilder i arbetet med normer och värden. Pedagogerna möter barnen utefter deras behov och livssituation. Arbetslagen använder olika material i arbetet med normer och värden t.ex. ”Tio små kompisböcker”, ”Snick och Snack”, flanosagor och sagolådor. Pedagogerna uppmuntrar barnen att hjälpa varandra i olika situationer på förskolan. Pedagogerna agerar och pratar med barnen direkt när det uppkommer en konflikt.



Utveckling och lärande

”Förskolans verksamhet ska präglas av en pedagogik där omsorg, fostran och lärande bildar en helhet. Den pedagogiska verksamheten ska genomföras så att den stimulerar och utmanar barnets utveckling och lärande. Miljön ska vara öppen, innehållsrik och inbjudande. Verksamheten ska främja leken, kreativiteten och det lustfyllda lärandet samt ta tillvara och stärka barns intresse för att lära och erövra nya erfarenheter, kunskaper och färdigheter.” (Läroplanen för förskola, Lpfö 98/10, s.9)

Ljungarums förskoleområdes mål

- Att varje barn utvecklar sin identitet och känner trygghet i den.
- Att varje barn utvecklar sin nyfikenhet och sin lust samt förmågan att leka och lära.
- Att varje barn utvecklar nyanserat talspråk, ordförråd och begrepp samt sin förmåga att leka med ord, berätta, uttrycka tankar, ställa frågor, argumentera och kommunicera med andra.
- Att varje barn utvecklar motorik, koordinationsförmåga och kroppsuppfattning.

(Läroplanen för förskola, Lpfö 98/10)

Gemensamma insatser:

Arbetslagen har en helhetssyn där alla delar ovan vävs in i meningsfulla sammanhang. Arbetet präglas av ett varierat och temainriktat arbetssätt för att kunna möta och nå alla barn. Alla arbetslag arbetar dagligen med barnens språkutveckling genom t.ex. samtal, sånger, ramsor, sagor, återberättande m.m. Arbetslagen ger alla barn möjlighet att utveckla sin motorik genom gymnastik, röris, promenader m.m.



Barns inflytande

”Förskolan ska lägga grunden för att barnen ska förstå vad demokrati är. Barnens sociala utveckling förutsätter att de alltefter förmåga får ta ansvar för sina egna handlingar och för miljön i förskolan. De behov och intressen som barnen på olika sätt ger uttryck för bör ligga till grund för utformningen av miljön och planeringen av den pedagogiska verksamheten.” (Läroplanen för förskola, Lpfö 98/10, s.12)

Ljungarums förskoleområdes mål:

- Att alla som arbetar i förskolan tar ansvar för att alla barn får ett reellt inflytande på arbetssätt och verksamhetens innehåll.

Gemensamma insatser:

Alla arbetslag reflekterar och diskuterar vad barns inflytande betyder och hur vi arbetar för att barnen ska få inflytande i verksamheten. Barnen tillfrågas i olika sammanhang där inflytande är möjligt. De äldre barnen planerar och utvärderar verksamheten tillsammans med pedagogerna.



Förskola och hem

”Vårdnadshavare har ansvaret för sina barns fostran och utveckling. Förskolan ska komplettera hemmet genom att skapa bästa möjliga förutsättningar för att varje barn ska kunna utvecklas rikt och mångsidigt. Förskolans arbete med barnen ska därför ske i ett nära och förtroendefullt samarbete med hemmet. Föräldrarna ska inom ramen för de nationella målen vara med och påverka verksamheten i förskolan. Att förskolan är tydlig i fråga om mål och innehåll är därför en förutsättning för barnens och föräldrarnas möjlighet till inflytande.” (Läroplanen för förskola, Lpfö 98/10, s.13)

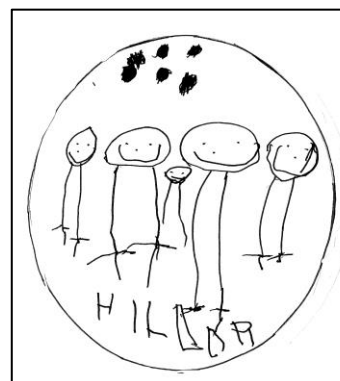
Ljungarums förskoleområdes mål:

Arbetslagen ska visa respekt för föräldrarna och känna ansvar för att det utvecklas en tillitsfull relation mellan förskolans personal och barnens familjer.

Förskollärare ska ansvara för att ge föräldrarna möjligheter till delaktighet i verksamheten och utöva inflytande över hur målen konkretiseras i den pedagogiska planeringen.

Gemensamma insatser:

- Erbjuda en god introduktion i förskolan
- Utvecklingssamtal/inskolningssamtal genomförs minst 1 gång/år samt efter behov.
- Föräldramöten minst 1 gång/år.
- Alla avdelningar har en informationstavla där vårdnadshavare kan ta del av information och planeringar m.m.
- Månadsblad.
- Fortlöpande samtal med vårdnadshavare om barnens trivsel, utveckling och lärande.
- Vårdnadshavare ska bjudas in till forum för samråd/föräldraråd.



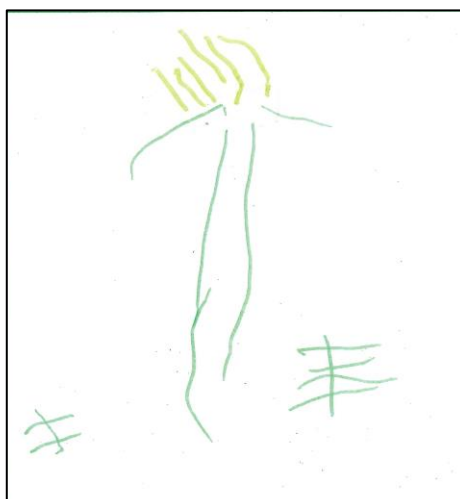
Samverkan med förskoleklassen, skolan och fritidshemmen

”Förskolan ska sträva efter att nå ett förtroendefullt samarbete med förskoleklassen, skolan och fritidshemmet för att stödja barnens allsidiga utveckling och lärande i ett långsiktigt perspektiv. Samarbetet ska utgå ifrån de nationella och lokala mål och riktlinjer som gäller för respektive verksamhet.”

(Läroplan för förskolan, Lpfö 98/10, s.13)

Gemensamma insatser:

Ljungarums förskoleområde har tillsammans med Ljungarums skolområde F-6 arbetat fram en tydlig handlingsplan för övergången mellan förskola och skola läsåret 2015/2016. Planen är utarbetad för att kunna möta alla barns behov av stöd i övergången mellan skola och förskola. För barn med behov av särskilt stöd, krävs mer förberedelse, tätare kontakt och längre uppföljning. Planen revideras varje år v.5.



Plan mot diskriminering och kränkande behandling

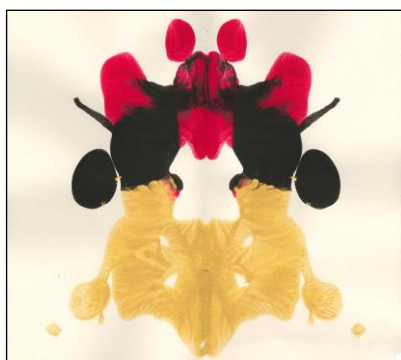
Plan mot diskriminering och kränkande behandling i sin helhet finns på varje avdelning och upprättas varje läsår vid höstterminens början och följs upp och utvärderas under vårterminen. Vi har även gjort en kartläggning på alla avdelningar på Ljungarums förskoleområde där vi valde att fokusera på lek. Genom våra observationer ville vi se vilka barn som utnyttjar vilka rum/områden och om det är skillnad på var pojkar och flickor leker. Vi vill även se om alla barn, oavsett könstillhörighet, har tillgång till alla lekmiljöer på förskolan.

Gemensamma insatser:

Pedagogerna som arbetar med de yngsta barnen ska vara mer delaktiga i de olika lekmiljöerna på avdelningarna för att ge barnen tid att utforska alla miljöer på förskolan. Vi ska bli mer medvetna om materialet vi erbjuder barnen t.ex. syftet.

Lekmiljöerna på avdelningarna med 3-5 åringar behöver utvecklas till att bli mer spännande och lärande. Pedagogerna ska ge barnen inflytande över lekmiljöerna samt tillföra material som inspirerar både pojkar och flickor. Vi planerar att införa aktivitetskort så att barnen ser vilka miljöer som finns. Pedagogerna ska vara mer delaktiga i barnens lek.

Vi planerar att göra samma kartläggning kommande år för att se en eventuell utveckling.



Temainriktat arbetsätt

På Ljungarums Fo vill vi att vårt temainriktade arbetsätt ska genomsyras av nyfikenhet och lust att lära hos såväl barn som personal. ”flödet av barnens tankar och idéer ska tas tillvara för att skapa en mångfald i lärandet” (Läroplanen för förskolan, lpfö 98/10, s.9), och vi vill att barnens idéer, frågor och erfarenheter ska fungera som en drivkraft i temat. Detta arbetsätt förutsätter arbetslag som är lyssnande och reflekterande.

Under läsåret 15/16 kommer vi att arbeta med olika teman:

Älgstogens förskola:

- *”Pippi Långstrump”, ”Babblarna”, ”Knacka på”, ”Bockarna Bruse” och ”De fyra elementen.”*

Strömsbergs förskola:

- *”Babblarna”, ”Barbafamiljen” och ”Petton och Findus”.*



Kontakter

Förskolechef

Marie Berg 036-102527

Specialpedagog

Nahide Zogaj 0708-815879

Strömsbergs förskola

Förskola 1: Månen/Stjärnan 036-103076

Förskola 2: Solen/Regnbågen 036-184778

Förskola 3: Opalen/Korallen 036-107236

Diamanten 036-107231

Älgstigens förskola

Blåbäret 036-107242

Smultronet 036-107243

Rönnbäret 036-107244

Björnbäret 1 & 2 036-106138

Björnbäret 3 036-107245

Källor:Läroplan för förskolan, Lpfö 98 reviderad 2010

Skolverkets allmänna råd Förskolan

Teckningarna är skapade av barn på Ljungarums förskoleområde Ht-2015.

