

Elfiske i Jönköpings kommun 2012

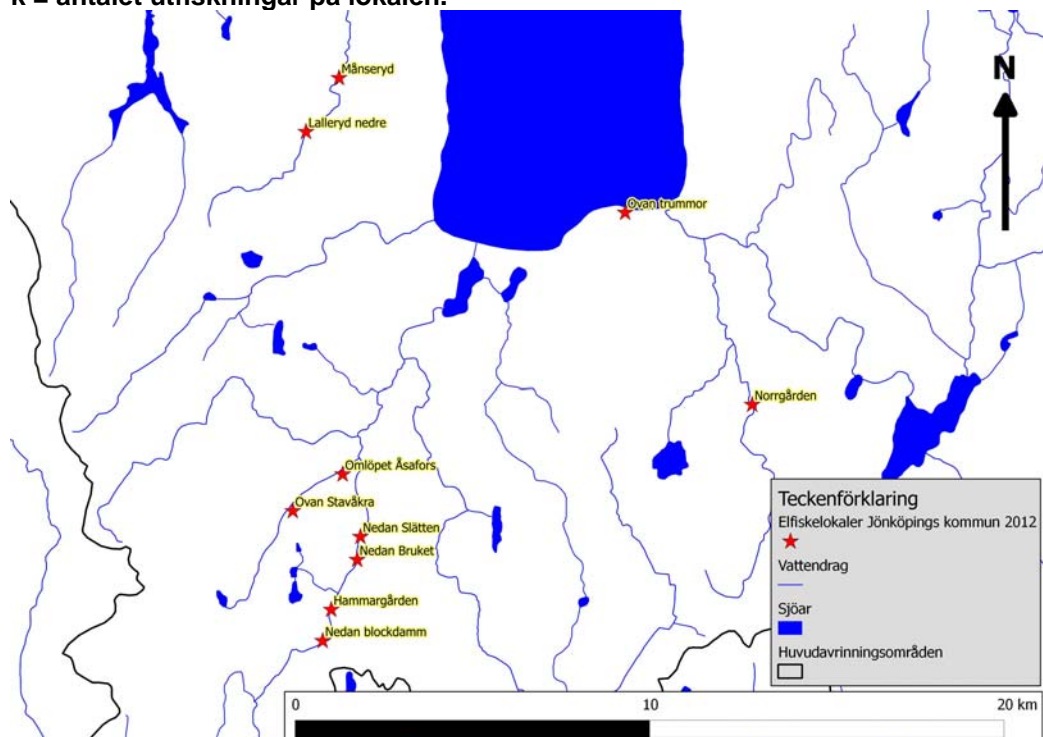
De genomförda elfiskena har skett framförallt som uppföljning av tidigare fisken eller som uppföljningen av och inför fiskevårdsinsatser i Tabergsåån, Lillån i Huskvarna och Lillån i Bankeryd. En uppföljningslokal med stöd av EU:s fiskefond elfiskades 2012.

I tabell 1 redovisas resultatet från de elfisken som genomfördes och i kartan i figur 1 har lokalerna 2012 markerats. Elfiskena genomfördes av Jönköpings Fiskeribiologi, Per Sjöstrand, med Malin Sjöstrand och Håkan Karlsson som medarbetare. Denna redovisning har skrivits av Per Sjöstrand.

Tabell 1 Fångster vid elfiske 2012

Elfiske i Jönköpings kommun 2012					Fångst, st										
Vattendrag	Lokal	Koordinater	Yta, m ²	k	öring 0+	öring >0+	Abborre	Bergsimpa	Eritsa	Gädda	Lake	Mjört	Nejonöga	Småspigg	Signalkräfta
Lillån Huskvarna	Norrgården	640315 141050	140	1	81	18									
Sannabäcken	Ovan trummor	640860 140698	140	1	25	13						5			
Tabergsåån	Nedan blockdamm	639662 139830	165	1	4	1		55							2
Tabergsåån	Hammargården	639750 139855	220	1	11	6		9		1					3
Tabergsåån	Nedan Bruket	639890 139930	210	1	54	1		29							
Tabergsåån	Nedan Slätten	639955 139940	220	3	53	10		12							1
Kallebäcken	Ovan Stavåkra	640030 139750	110	1	10	31		4							
Kallebäcken	Omlöpet Åsafors	640132 139892	45	1	41	37									
Lillån Bankeryd	Lalleryd nedre	641099 139800	170	3	160	74								1	
Lillån Bankeryd	Månseryd	641250 139895	135	3	96	48									1
					535	239	0	109	0	1	5	0	1	0	7

k = antalet utfiskningar på lokalen.



Figur 1 Elfiskelokaler i Jönköpings kommun 2012.

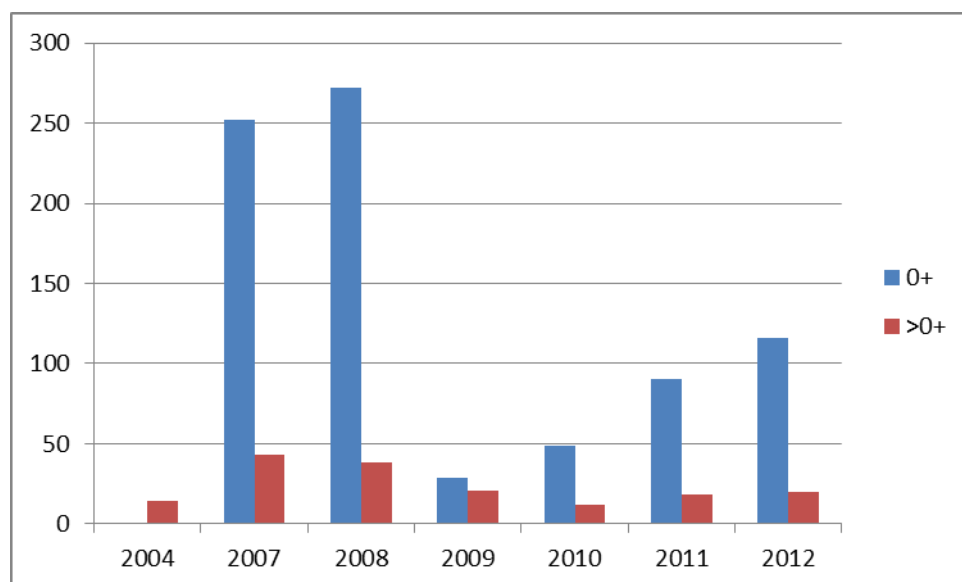
Kommentarer

Lillån Huskvarna	Norrgården
-------------------------	-------------------

2012-08-11

Lokalen ligger uppströms fallen vid Hyltan men nedströms den gamla dammen vid Klevarp som utgör definitivt vandringshinder i Lillån. På senare år har elfiske på lokalen visat att Vätteröring tar sig förbi Hyltan och leker uppströms. Biotopen domineras av block och sten och utgör i det avseendet en bra miljö för öring. Lokalen var även 2012 delvis indämd av bråte som hamnat i ån från röjningen av en kraftledning strax uppströms. Vid första elfisket 1990 fångades ingen fisk på lokalen.

Här fångades 99 öringar vilket är mindre än fångsterna 2007 och 2008, då mer än 200 öringar fångades, men bättre än resultatet från 2009-2011. Flödet under 2009 och 2010 bör ha varit tillräckligt, möjligen med undantag för juli 2010, men någon annan form av störning kan ha uppträtt. Nu tycks en viss återhämtning ha skett sedan 2009. Lillån är ett utsatt vattendrag med tanke på åns karaktär av stort ofta oskuggat åkerdike längre upp i Tenhultsdalen. Uppvandringen förbi fallet vid Hyltan tycks dock fungera.



Figur 2 Beräknad täthet av öring på elfiskelokalen Norrgården

Skämmabäcken	Vägtrumorna
---------------------	--------------------

2012-08-11

Lokalen är belägen uppströms två trummor varav den övre utgör en besvärlig passage vid låga flöden. Bäckens domineras av sand, grus och sten och är bitvis mycket grund. Ett dagvattenpåverkat biflöde mynnar på sträckan och gav vid hastigt regn 2007 ett otrevligt grått vatten.

Skämmabäcken fortsätter att förbättras i rask takt. Nu fångades 38 öringar på lokalen, varav 13 st 1+ eller större. Öring dominerade över lake, och ett flertal 0+ fångades uppströms den övre trumman och bör vara följden av lek på platsen hösten 2011. I början på november 2012 observerades även lekfisk vid en lekgrop ovan trumman.

Tabergsåsån	Nedan blockdammen
--------------------	--------------------------

2012-08-16

En sedan 2010 ny lokal i Tabergsåsån vid Tabergs norra infart. Lokalen ligger strax nedströms den gamla blockdammen (Jönssondammen) som förr ledde av vatten i en lång kanal till ett kraftverk nedan Mattesdammen. Jönssondammen är ej passerbar för fisk utom möjligen vid höga flöden. Ca 1 km nedströms ligger Masmästardammen som hindrar uppvandrande fisk vilket gör att öringarna på lokalen är instängda i denna del av Tabergsåsån. Lokalen har lite släta sten- och grusbottnar där det är ont om större block.

Fångsten dominerades av bergsimpå, och tätheten av öring var betydligt lägre än på sträckor med Vätteröring, nu bara 5 öringar sammanlagt. En negativ trend för öring tycks råda på lokalen sedan 2010.

Tabergsåsån	Hammargården
--------------------	---------------------

2012-08-16

Lokalen ligger uppströms Massadammen i Norrahammar som revs ut 2011, men också uppströms dammen ovan bruket som åtminstone kan försvåra uppvandringen. Lokalen utgörs av en välkuggad strömsträcka med några djupare partier. Som de flesta sträckor i Tabergsåsån är den något påverkad av rensningar och utfyllnader längs stränderna.

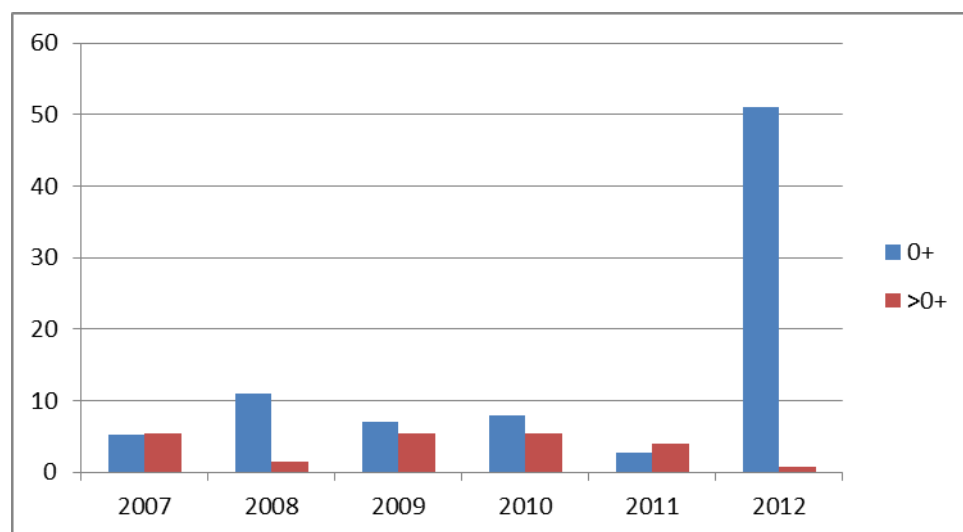
Lokalen fiskade 1995-96 och nu liksom då dominerades fångsten av öring och bergsimpå. De första åren fångades ca 25 - 30 öringar på lokalen, och både 2008 och 2010 27 öringar medan 2011 var sämre med endast 13, samtliga fjolårsungar eller äldre. Årets resultat är bättre igen, men fortfarande inte i nivå med 2008 och 2010. Resultatet tyder inte på att Vätteröringar har lekt på sträckan hösten 2011.

Tabergsåsån	Nedan Bruket
--------------------	---------------------

2012-08-16

Även denna lokal ligger uppströms Massadammen i Norrahammar men nedanför Norrahammars bruk. Lokalen utgörs av en välkuggad tidigare rensad strömsträcka med relativt släta botten av sten och block.

Efter en nedgång 2011 fångades nu betydligt mer öring 0+ än vid något tidigare elfiske, se figur. Resultatet visar att öring från Vättern lekte på sträckan hösten 2011 och alltså passerade den utrivna Massadammen. Fortfarande gott om bergsimpå.



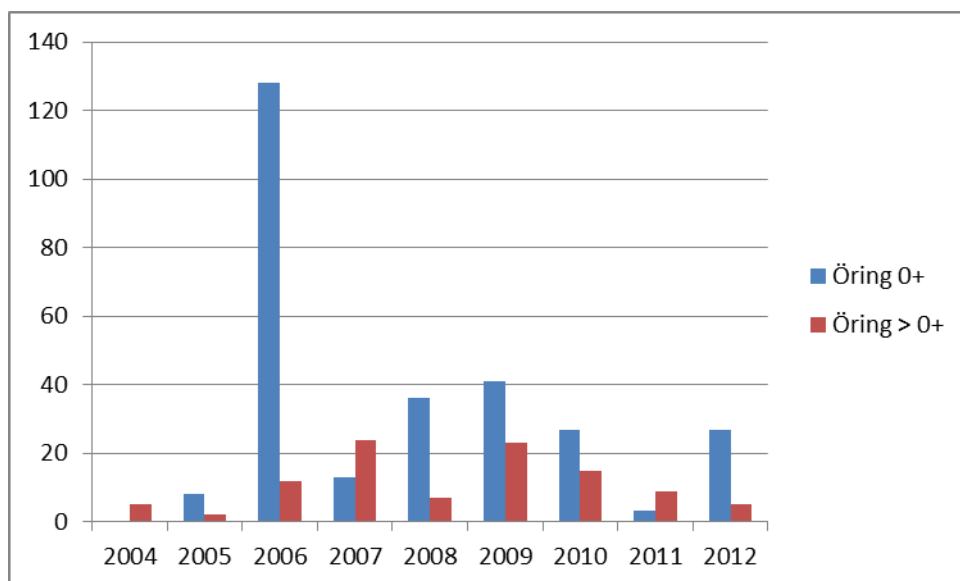
Figur 3 Beräknad täthet av öring på lokalen Nedan bruket i Tabergsåsån

Tabergsån	Nedan Slätten
------------------	----------------------

2012-08-29

Lokalen ligger nedströms Massadammen i Norrahammar som i och med utrivningen av Hökhultsdammen 2005 var första definitiva vandringshinder för Vätteröringen i Tabergsån fram till 2011. Vätteröringar kunde därför leka i området första gången på hösten 2005. Lokalen utgörs av en omväxlande strömsträcka med några djupare partier. Lokalen var uppföljningslokal för utrivningen av Hökhultsdammen och elfisket 2005-2009 ingick i uppföljningen som krävs av EU:s fiskefond.

Under 2011 stördes lokalen av arbetena i den utrivna Massadammen ovanpå att 2011 var ett dåligt år i Tabergsån även uppströms Massadammen. Årets resultat är betydligt bättre, men inte riktigt i nivå med de goda åren 2006-2010. Det är dock naturligt att antalet fjolårsungar blir lägre året efter en kraftig nedgång i årsungarna. Beräknade tätheter framgår av fig 4. Resultatet 2005 kan ses som typiskt för produktionen innan Vätteröringarna nådde sträckan.



Figur 4 Beräknade tätheter av öring i Tabergsån nedan Slätten.

Kallebäcken	Ovan Stavåkra
--------------------	----------------------

2012-08-11

Ny lokal 2010 som ligger ca 400 m väster om Stavåkrastugan i de mellersta delarna av Kallebäcken uppströms Hovslätt. Kallebäcken går här i en markerad dalgång med blandskog och många blöta utströmningsområden kring bäcken. Botten dominerades av sten och grus. Sedan fiskvägarna byggdes i Hovslätt 2002 har Vätteröring nått sträckor ca 1 km uppströms denna lokal.

Detta elfiske visade på ett relativt tätt bestånd av öring dominerat av fjolårsungar. Det kalla vattnet i bäcken påverkar dock tillväxten så att några av fjolårsgruppen var under 100 mm och största 0+ var endast 61 mm. Troligen ökar andelen 3-åriga smolt under sådana förhållanden. På lokalen fanns även några bergsimpor, som dock fanns i bäcken innan fiskvägarna tillkom.

Kallebäcken	Omlöpet, Åsafors
--------------------	-------------------------

2012-08-11

Kallebäcken mynnar till Tabergsån på åns västra sida i Hovslätt. Omlöpet vid Åsafors är den övre av de två fiskvägarna som byggdes i Hovslätt 2002. Fisket genomfördes helt i omlöpets nedre del för att se om hur det fungerar som uppväxtområde.

Detta tredje elfiske i omlöpet visade åter på ett mycket tätt bestånd av öring där fångsten bestod av 78 öringar varav nästan hälften var >0+ (37 st >0+), beräknad täthet i figur 5.



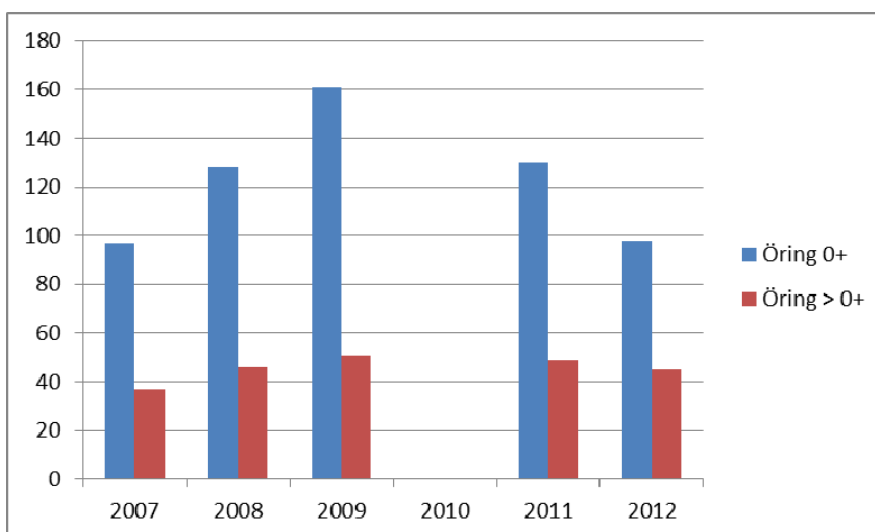
Figur 5 Beräknad täthet av öring på lokalen Omlöpet, Åsafors i Kallebäcken

Lillån Bankeryd	Lalleryd nedre
------------------------	-----------------------

2012-09-24

Lokalen ligger uppströms dammen vid Månseryd som i och med nya omlöpet som byggdes 2007 inte längre är ett vandringshinder för Vätteröringen i Lillån. Vad som bör vara Vätteröringar har även lekt i området, både hösten 2007 och 2008 har en lekrop från större fisk observerats på sträckan. Enstaka Vätteröringar kan ha gått förbi dammen vid Månseryd redan hösten 2006 i samband med ett höglöde. Lokalen utgörs av en omväxlande strömsträcka med en markant djuphåla samt partier med både sand-, grus-, sten- och blockbottnar. Lokalen är uppföljningslokal för omlöpet vid Månseryd och bekostas delvis av EU:s fiskefond fram till 2012. Under 2010 ersattes dock elfisket av en lekgruppskontroll som redovisades i dec 2010.

Lokalen har fiskats sedan 2007 och hyste från början ett tätt öringbestånd, som ändå ökade tydligt 2008 och 2009. I år fångades 234 öringar, vilket är det näst lägsta resultatet, men ändå en imponerande hög nivå. Fångad biomassa låg 2012 på 2,0 kg och har andra år varit över 2,5 kg. Årets vikt gav ca 1,3 kg per 100 m². Beräknade tätheter framgår av nedanstående figur.

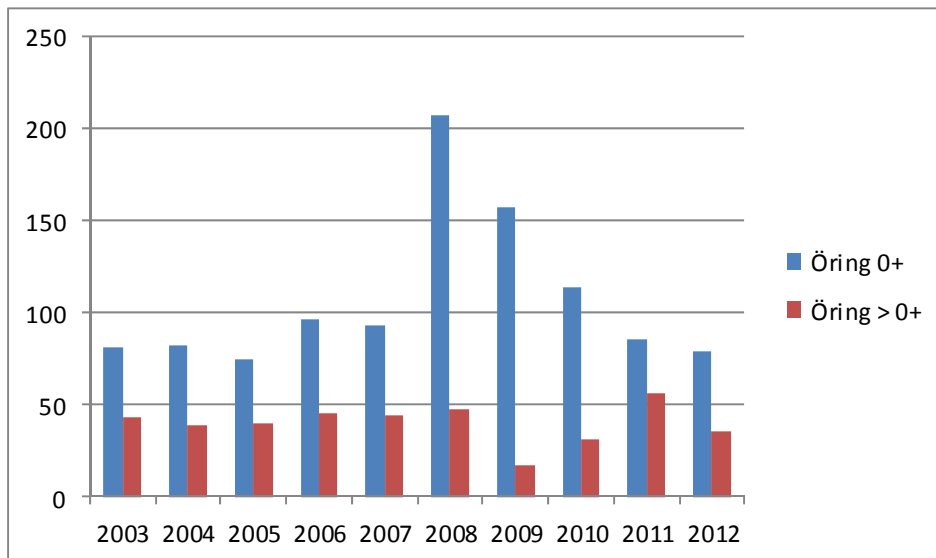


Figur 6 Beräknade tätheter på lokalen Lalleryd nedre

2012-09-24

Lokalen ligger uppströms Attarpsdammen som i och med omlöpet 2006 inte längre är ett definitivt vandringshinder för Vätteröringen i Lillån. Vätteröringar har även lekt i området, på hösten 2006 fanns det 11 större lekgropar mellan Falköpingsvägen och väg 195, och hösten 2012 räknades 10 lekgropar in på samma sträcka. Lokalen utgörs av en omväxlande strömsträcka med några djupare partier med sten- och sandbottnar. Lokalen var uppföljningslokal för omlöpet vid Attarpsdammen och bekostades delvis av EU:s fiskefond fram till och med 2009.

Lokalen har nu fiskats varje år sedan 2003 och har haft ett tätt öringbestånd hela tiden, men 2008 ökade fångsterna ändå till 307 öringar. I år 2012 stannade fångsten på 144 öringar, ungefär samma nivå som 2010. Beräknade tätheter framgår av fig 7. Den ovanligt stabila serien med höga tätheterna av fjolårsungar bröts 2009 då tätheten sjönk från ca 40-45 till 17 st/100 m², men 2011 steg värdet till nya höjder på ca 56 st/100 m². Även här låg fångad biomassa 2012 på ca 1,3 kg/100 m². På lokalen finns även gott om nejonögalarver, de flesta för små för att fångas.



Figur 7 Beräknade tätheter i Lillån nedan Månseryd