

# Elfiske i Jönköpings kommun 2013



Mars 2014

Jönköpings Fiskeribiologi AB på uppdrag av Miljökontoret i Jönköpings kommun

## Elfiske i Jönköpings kommun 2013

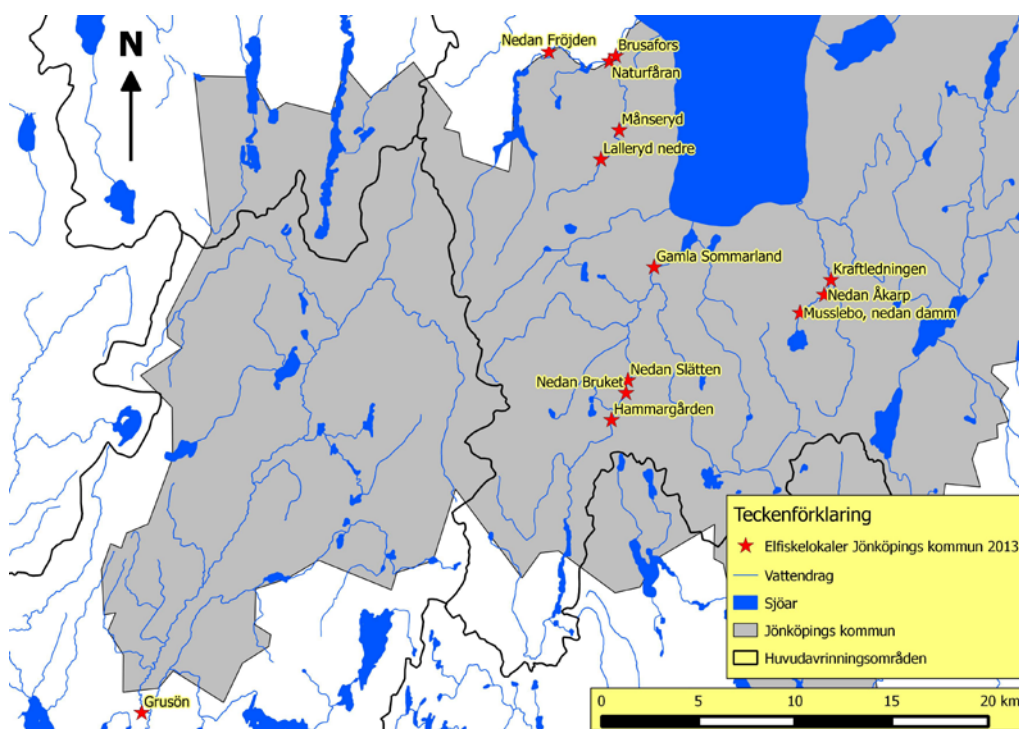
De genomförda elfiskena har skett framförallt som uppföljning av tidigare fisken eller som uppföljningen av och inför fiskevårdsinsatser i Domneån, Lillån i Bankeryd, Tabergså, och Lillån i Huskvarna samt ett fiske i Nissan som redovisas här.

I tabell 1 redovisas resultatet från de elfiskena som genomfördes och i kartan i figur 1 har lokalerna 2013 markerats. Elfiskena genomfördes av Jönköpings Fiskeribiologi, Per Sjöstrand, i samarbete med Miljökontoret där Brooke Segerberg och Marie Andersson medverkade. Denna redovisning har skrivits av Per Sjöstrand.

Tabell 1 Fångster vid elfiske 2013

Elfiske i Jönköpings kommun 2013				Fångst, st												
Vattendrag	Lokal	Koordinater	Yta, m <sup>2</sup>	k	öring 0+	öring >0+	Abborre	Bergsimpa	Eritisa	Gädda	Lake	Mört	Nejonöga	Småspigg	Signalkräffa	Anm.
Domneån	Nedan Fröjden	641655 139531	275	1				2		2						
Domneån	Naturfåran	641607 139844	160	1				2								
Domneån	Brusafors	641634 139877	200	1	23	9										3
Lillån Bankeryd	Lalleryd nedre	641099 139800	170	3	384	104							3			2
Lillån Bankeryd	Månseryd	641250 139895	135	3	117	66										1
Tabergså	Hammargården	639750 139855	220	1	15	10		16								
Tabergså	Nedan Bruket	639890 139930	210	1	25	11	1	20								
Tabergså	Nedan Slätten	639955 139940	235	3	46	29		16								
Gråshagsbäcken	Gamla Sommarland	640541 140075	85	1	10	15				1			3			
Mussleböbäcken	Musslebo, nedan damm	640305 140830	80	1												Ingen fångst
Mussleböbäcken	Nedan Åkarp	640398 140955	100	1												3
Mussleböbäcken	Kraftledningen	640475 140990	95	1	129	0										1
Nissan	Grusön	638235 137425	220	1	0	2		18	9	1	1	0	6	0	10	
					749	246	5	70	9	3	1	0	6	0	10	

k = antalet utfiskningar på lokalen.



Figur 1 Elfiskelokaler i Jönköpings kommun 2013.

## Kommentarer

Domneån	Nedan Fröjden
---------	---------------

2013-08-30

Lokalen är belägen i övre delen på Domneån, ca 2,5 km nedströms Risbrodammen och ca 0,7 km nedströms dammen vid Fröjden. Lokalen ligger då uppströms dammen vid Lindhult och på en sträcka av Domneån som möjligen är svår att nå från nedströmssidan pga av vandringshinder. Miljön utgörs av en kortare strömsträcka med begränsad fallhöjd och långsamt strömmande vatten med en del större spridda block och inslag av sand på botten. Den fiskade lokalen utgör en tänkbar öringbiotop.

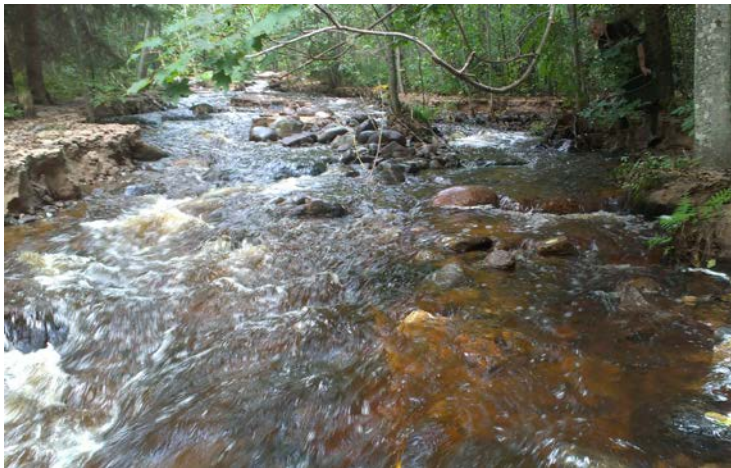
Här fångades enbart några få gäddor och abborre vilket påminner om fångsten 2007 då abborre och mört fångades. Öring finns uppströms Klerebodammen men kommer antingen inte förbi dammen vid Lindhult eller så är området alltför lugnflytande. På sikt bör vandringshindren vid dammarna vid Fröjden och Lindhult åtgärdas genom fiskvägar eller utrivning.

Domneån	Naturfåran, ovan jvg
---------	----------------------

2013-08-30

Här valde vi att fiska mellan träbron som leder till Hulebo kraftverk och järnvägsbron i den ursprungliga fåran där allt vatten då fortfarande släpptes. Lokalen begrävdes i tjocka lager sand vid tubbrottet i slutet på juni men två månader senare hade vattnet börjat spola fram delar av fåran igen, se bild 1 och 2. Lokalen utgör säkert normalt en bra öringbiotop om det finns vatten, men var nu fortfarande påverkad av sanden. Den framspolade botten dominerades dock av sten.

Lokalen ligger uppströms Aledalsdammen som utgör definitivt vandringshinder för öring och annan fisk från Vättern. På sträckan uppströms Aledalsdammen har vid tidigare elfisken på 1990-talet enbart fångats gädda, abborre och mört. Nu fångades har två små abborrar på ca 9 cm. Dessa har troligen sökt sig upp i ån under sommaren från Aledalsdammen.



**Bild 1** Nedre delen av lokalen i naturfåran.



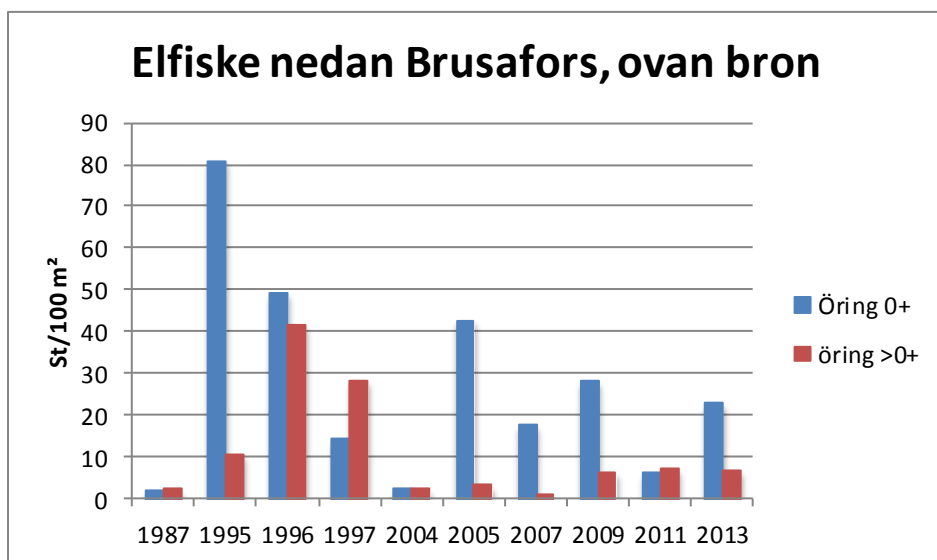
**Bild 2** Sanden uppe på blocket visar hur djupt sandlagret var från början.

<b>Domneån</b>	<b>Brusafors</b>
----------------	------------------

2013-08-30

Lokalen är belägen uppströms en vägbro nedanför första definitiva vandringshindret (Alaforsdammen) i Domneån. Den utgör alltså ett uppväxtområde för öring från Vättern. Fåran är ganska brant med mycket forsande vatten vid högre flöden. Botten dominerades av block och sten och är en bra öringbiotop.

Här fångades nu 32 öringar med dominans av årsungar (23 st 0+), vilket är bättre än senaste elfisket 2011. Öringbeståndet i ån är påverkat av den reglering som sker i ån för driften av flera kraftverk på fallsträckan upp till Klerebodammen. I befintliga domar finns inget krav på minimitappning och tidigare förekom nolltappningar frekvent, vilket de låga fångsterna vid elfisket 1987 visar. Sedan 1990-talet har en frivillig minimitappning tillämpats och fångsterna ökade påtagligt, 1995 och 1996 var tätheterna tom höga på lokalen, även för fjolårsungar, se figur 1 med beräknade tätheter nedan. Det hade varit intressant att veta vad som möjliggjorde dessa höga tätheter.



Figur 2 Tätheter vid elfiske på lokalen Brusafors.

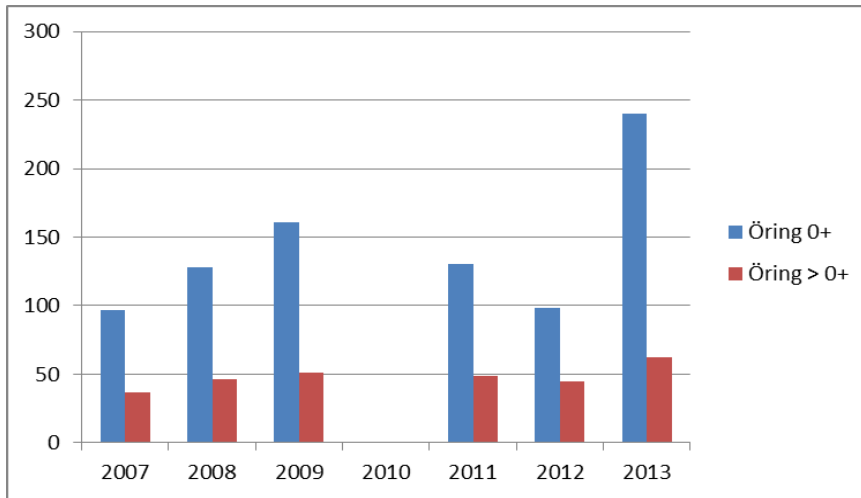
<b>Lillån Bankeryd</b>	<b>Lalleryd nedre</b>
------------------------	-----------------------

2013-09-25

Lokalen ligger uppströms dammen vid Månseryd som i och med nya omlöpet som byggdes 2007 inte längre är ett vandringshinder för Vätteröringen i Lillån. Vätteröringar har även lekt i området sedan 2007. Enstaka Vätteröringar kan ha gått förbi dammen vid Månseryd redan hösten 2006 i samband med ett högflöde. Hösten 2012 noterades 16 större lekgropar uppströms Lalleryd vilket var betydligt fler än tidigare observationer. Lokalen utgörs av en omväxlande strömsträcka med en markant djuphåla samt partier med både sand-, grus-, sten- och blockbotten. Lokalen var uppföljningslokal för omlöpet vid Månseryd och bekostas delvis av EU:s fiskefond fram till 2012. Under 2010 ersattes dock elfisket av en lekgropskontroll som redovisades i dec 2010.

Lokalen har fiskats sedan 2007 och hyste från början ett tätt öringbestånd, som ändå ökade tydligt 2008 och 2009. Nu fångades 488 öringar, vilket är det högst resultatet hittills, och dubbelt antalet 2012, en imponerande hög nivå. Troligen har de första öringarna som föddes i ån uppströms Attarpsdammen 2007 vandrat ut till Vättern som smolt 2009 och kommit tillbaka för lek 2012, vilket styrks av observationerna hösten 2012. I och med detta blev troligen många sträckor i Lillån fullt besatta med yngel under 2013. Fångad biomassa låg

2013 på 3,0 kg vilket gav ca 1,8 kg per 100 m<sup>2</sup>. Beräknade tätheter framgår av nedanstående figur.



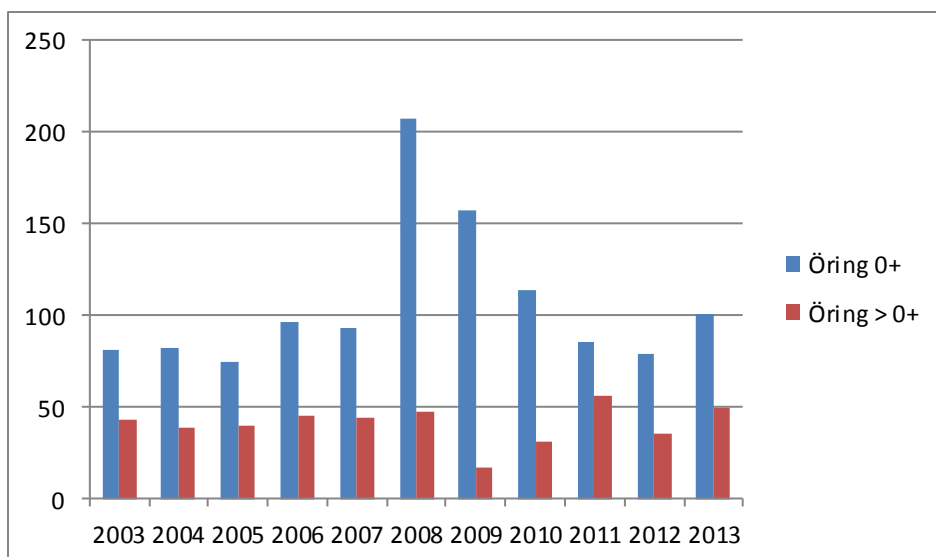
Figur 3 Beräknade tätheter på lokalen Lalleryd nedre

<b>Lillån Bankeryd</b>	<b>Månseryd</b>
------------------------	-----------------

2013-09-25

Lokalen ligger uppströms Attarpsdammen som i och med omlöpet 2006 inte längre är ett definitivt vandringshinder för Vätteröringen i Lillån. Vätteröringar har även lekt i området, på hösten 2006 fanns det 11 större lekgropar mellan Falköpingsvägen och väg 195, och hösten 2012 räknades 10 lekgropar in på samma sträcka. Lokalen utgörs av en omväxlande strömsträcka med några djupare partier med sten- och sandbottnar. Lokalen var uppföljningslokal för omlöpet vid Attarpsdammen och bekostades delvis av EU:s fiskefond fram till och med 2009.

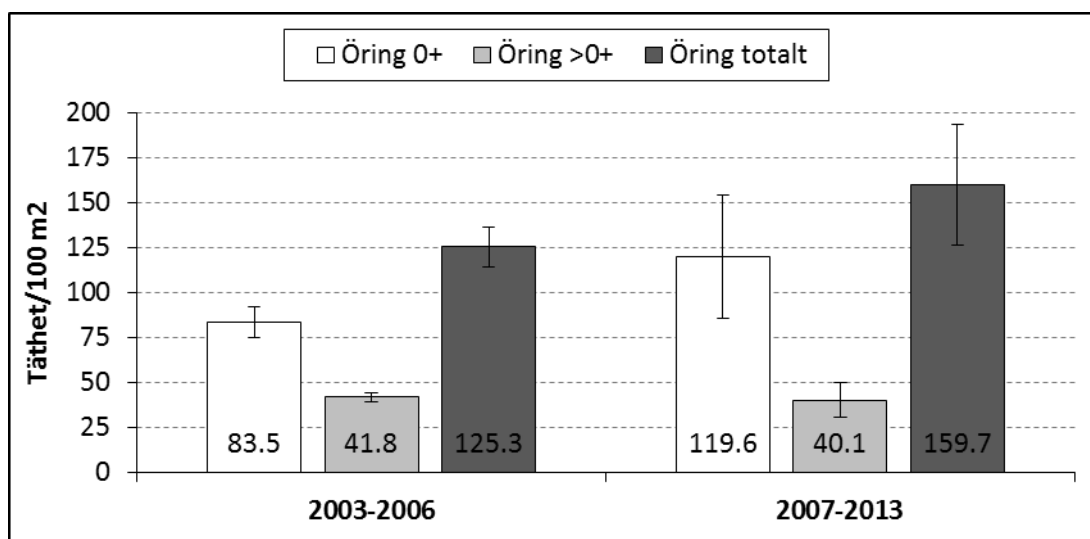
Lokalen har nu fiskats varje år sedan 2003 och har haft ett tätt öringbestånd hela tiden, men 2008 ökade fångsterna ändå till 307 öringar. Under 2013 stannade fångsten på 183 öringar, ungefär samma nivå som 2011. Beräknade tätheter framgår av fig 3. Den ovanligt stabila serien med höga tätheterna av fjolårsungar bröts tillfälligt 2009 då tätheten sjönk från ca 40-45 till 17 st/100 m<sup>2</sup>, men 2011 steg värdet till nya höjder på ca 56 st/100 m<sup>2</sup> och 2013 gav höga 50 st/100 m<sup>2</sup>. Här låg fångad biomassa 2013 kvar på ca 1,3 kg/100 m<sup>2</sup>. På lokalen finns även gott om nejonölgalarver, de flesta för små för att fångas.



Figur 4 Beräknade tätheter i Lillån nedan Månseryd

Vid en jämförelse mellan perioden 2003-2006 och 2007-2013 kan man se följande resultat i tabell och figur nedan:

	2003-2006	2007-2013		2003-2006	2007-2013
Medel-Täthet 0+	84	120	Median-Täthet 0+	82	101
Medel-Täthet >0+	42	40	Median-Täthet >0+	42	44
Medel-Täthet S:a	125	160	Median-Täthet S:a	123	145



Figur 5 Medelvärden på beräknad täthet med 95% konfidensintervall.

Det framgår att tätheterna av årsungar (0+) har ökat tydligt medan skillnaderna är små för fjolårsungar. Ökningen av årsungar är dock inte riktigt statistiskt signifikant (T-test,  $p > 0,05$ , Df9).

<b>Tabergså</b>	<b>Hammargården</b>
-----------------	---------------------

2013-08-07

Lokalen ligger uppströms Massadammen i Norrahammar som revs ut 2011, men också uppströms dammen ovan bruket som åtminstone kan försvåra uppvandringen. Lokalen utgörs av en välskuggad strömsträcka med några djupare partier. Som de flesta sträckor i Tabergså är den något påverkad av rensningar och utfyllnader längs stränderna.

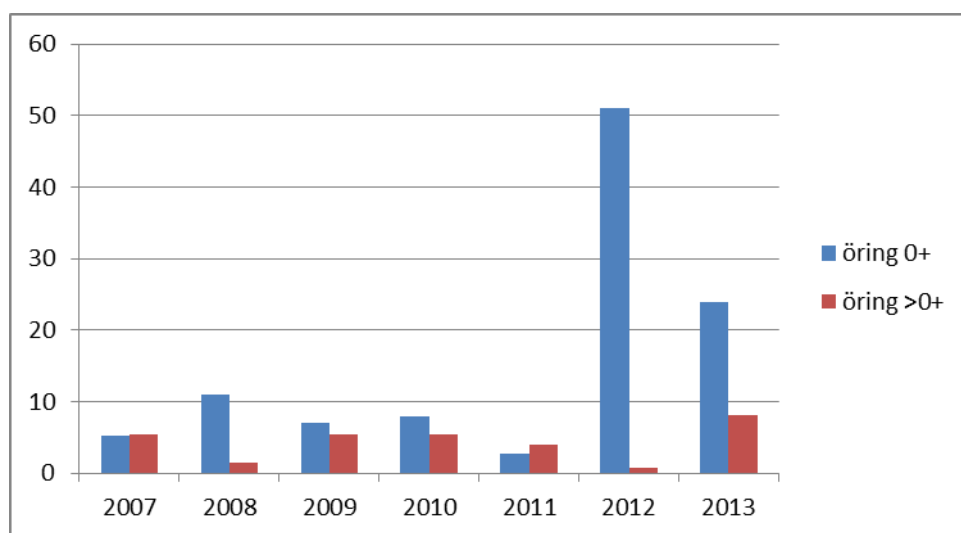
Lokalen fiskade 1995-96 och nu har den fiskats flertalet år sedan 2008. Fångsterna har dominerats av öring och bergsimpa och ofta har 25-30 öringar fångats med en svacka 2011 med endast 13, samtliga fjolårsungar eller äldre. Årets resultat är bättre igen med 25 öringar, i nivå med 2008 och 2010. Resultatet tyder dock inte klart på att Vätteröringar har lekt på sträckan hösten 2012.

<b>Tabergsåsån</b>	<b>Nedan Bruket</b>
--------------------	---------------------

2013-08-07

Även denna lokal ligger uppströms Massadammen i Norrahammar men nedanför Norrahammars bruk. Lokalen utgörs av en välskuggad tidigare rensad strömsträcka med relativt släta bottnar av sten och block.

Efter en nedgång 2011 fångades 2012 betydligt mer öring 0+ än vid något tidigare elfiske, se figur. Resultatet visar att öring från Vättern lekte på sträckan hösten 2011 och alltså passerade den utrivna Massadammen. Även 2013 var det mer årsungar än tidigare men också en ökning av fjolårsungarna. Fortfarande gott om bergsimpa.



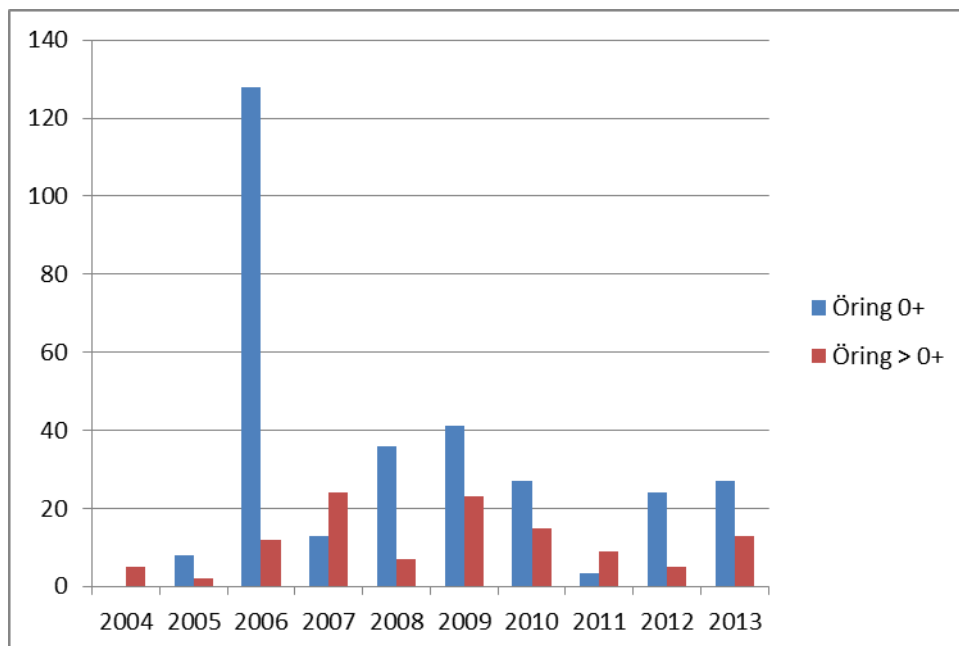
**Figur 6 Beräknad täthet av öring på lokalen Nedan bruket i Tabergsåsån**

<b>Tabergsåsån</b>	<b>Nedan Slätten</b>
--------------------	----------------------

2013-08-29

Lokalen ligger nedströms Massadammen i Norrahammar som i och med utrivningen av Hökhultsdammen 2005 var första definitiva vandringshinder för Vätteröringen i Tabergsåsån fram till 2011. Vätteröringar kunde därför leka i området första gången på hösten 2005. Lokalen utgörs av en omväxlande strömsträcka med några djupare partier. Lokalen var uppföljningslokal för utrivningen av Hökhultsdammen och elfisket 2005-2009 ingick i uppföljningen som krävs av EU:s fiskefond.

Under 2011 stördes lokalen av arbetena i den utrivna Massadammen ovanpå att 2011 var ett dåligt år i Tabergsåsån även uppströms Massadammen. Årets resultat är betydligt bättre, och nästan i nivå med de goda åren 2006-2010. Beräknade tätheter framgår av fig 7. Resultatet 2005 kan ses som typiskt för produktionen innan Vätteröringarna nådde sträckan.



Figur 7 Beräknade tätheter av öring i Tabergsåån nedan Slätten.

#### Gräshagsbäcken Gamla Sommarland

2013-08-07

Denna korta bäck mynnar i Tabergsåån i höjd med Haga industriområde och går innanför staketet till fd Kabe Sommarland. Troligen får den sitt vatten uppe från Vattenledningsparken och den är kulverterad fram till Sommarlandsområdet. På den ca 260 m långa sträckan från trumman till Tabergsåån är fallhöjden begränsad och botten domineras av sand. Genom rikligt med död ved skapas ändå en varierad miljö i bäcken.

Här fångades 25 öringar varav 10 årsungar, samt en gädda och nejonögon. Tydligt har öring från Tabergsåån klarat sig bra i bäcken och sedan återvänt för lek. Åtminstone kunde några få lekande Vätteröringar observeras i bäcken under november 2013.

#### Musslebobäcken Musslebo, nedan damm

2013-08-06

Musslebobäcken kommer från Rogbergasjön och rinner ihop med Lillån nedströms Åkarp och järnvägen. Vid järnvägen finns ett svårt, troligen definitivt hinder som hindrar öring från Vättern att ta sig upp i bäckens övre delar. Öring sattes på 1990-talet ut i Musslebobäcken, ovan riksvägen, men det verkar inte ha bildats något stationärt bestånd. Bäcken nedan dammen var välskuggad och botten dominerades av sten och sand. Lokalen utgjorde en tämligen bra öringbiotop.

Här fångades ingen fisk, men det fanns lite signalkräfter på sträckan.

#### Musslebobäcken Nedan Åkarp

2013-08-06

Bäcken gick på lokalen i en ravinliknande dal med bra skuggning. Bäcken dominerades av sand och finsediment på alla lugnare sträckor, i övrigt av block, sten och grus. Sanden fanns fortfarande i överskott, troligen en följd av vägbygget vid Åkarp 2009-2010 med bl a erosion i nyanlagda vägdiken.



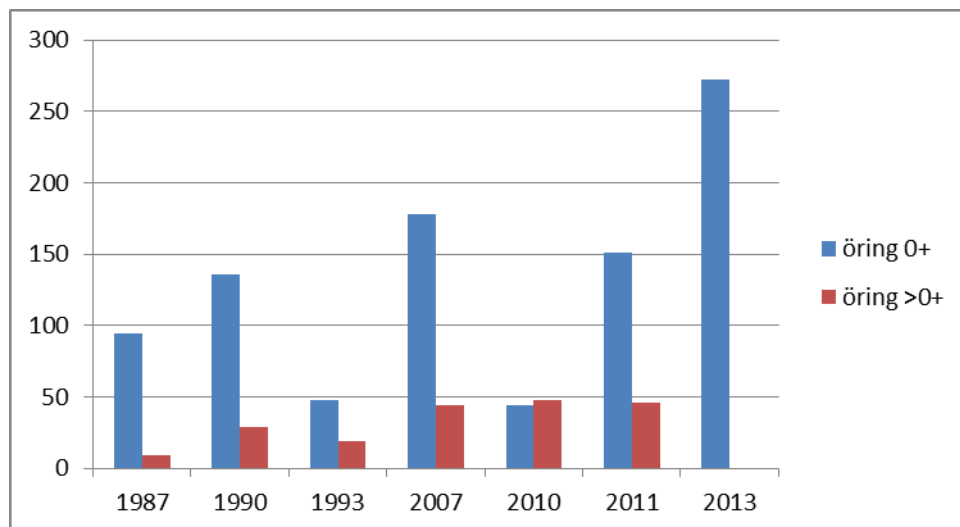
Här fångades inga fiskar varken 2010 eller 2013 men tre signalkräfter 2013. Dessutom noterades 2013 gott om Gammarus och dagsländelarver vilket tyder på en tämligen god vattenkvalitet.

#### Musslebobäcken Kraftledningen

2013-08-06

Denna lokal i Musslebobäcken ligger ca 150 m uppströms sammanflödet med Lillån och nås därmed av öring från Vättern. Lokalen omges av skog och äng samt korsas av en kraftledning vars röjning ger en del solinflöde. Botten domineras av block och sand, troligen även här nere påverkat av vägbygget längre upp i ån. Lokalen utgör dock en bra öringbiotop.

Enbart årsungar av öring fångades på lokalen och tätheten var också högre än tidigare år. Frånvaron av fjolårsungar eller äldre är svår att förklara jämfört med tidigare år, men kan bero på att fisk har dött eller flytt sträckan någon gång under 2012. Leken hösten 2012 har dock tydligt fungerat bra.



Figur 8 Beräknade tätheter av öring på lokalen Kraftledningen i Musslebobäcken.

#### Nissan Grusön

2013-08-07

Även ett fiske i nedre delen av Nissandalen redovisas här. Fisket skedde för att undersöka om den strömlevande öringen i dessa delar av Nissan utnyttjar grusbänkarna på lokalen som lekrområden. Botten domineras av grus och sten i lämpliga fraktioner för lite större öring att leka i och även vattenhastigheten bör vara tillräcklig. Möjligen blir vattendjupet på lokalen väl stort vid högre flöden, vilket inte brukar gynna årsungar.

Här fångades ett par lite större öringar, men det fanns inga årsungar som tyder på lek i området. Sträckorna kan ändå komma att användas för lek om tillräckligt stora öringar får möjlighet växa upp i Nissan.