

Att integrera jämställdhet i kommunal och regional transportplanering

- En vägledning för alla som arbetar inom transportsektorn

Charlotta Faith-Ell

WSP Samhällsbyggnad

Lena Levin

VTI, Mobilitet, Aktörer och Planering



Synen på män och kvinnor - Vi vill utmana cirkelresonemanget kring kvinnors resor

Dvs att kvinnor i högre utsträckning än män pendlar med kollektivtrafik gör att jämställdhet ses som synonymt med att förbättra tågtrafiken och en utbyggnad av kollektivtrafiken kommer att förbättra situationen för kvinnor.

Kvinnors faktiska resmönster (på en generell nivå) likställs med behovet hos merparten av alla kvinnor.

Kvinnors resande ses som mer miljövänligt.

"Den typiska bilisten är en medelålders vit man. När det är dags att lämna hemmet sätter han sig bakom ratten. Kvinnor och barn åker buss, cyklar och går."

Mittnytt 24 januari 2008

"Män åker bil, kvinnor åker kollektivt och går."

BLT 20 januari 2012

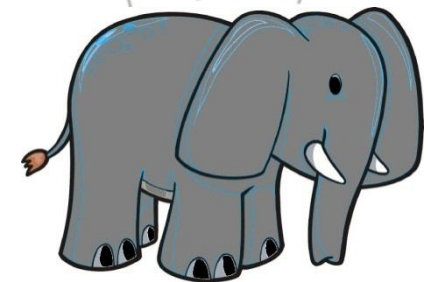
"Bra kollektivtrafik gynnar jämställdhet"
(Sydsvenskan 1 feb 2011)

"En annan tanke - om än inte huvudskälet - är också att få herrar att åka kollektivt. Generellt dissas män kollektivtrafik. Men inte om de får åka spårvagn. Då hoppar de på tåget."

(Östgöta Correspondenten 2010-02-10)

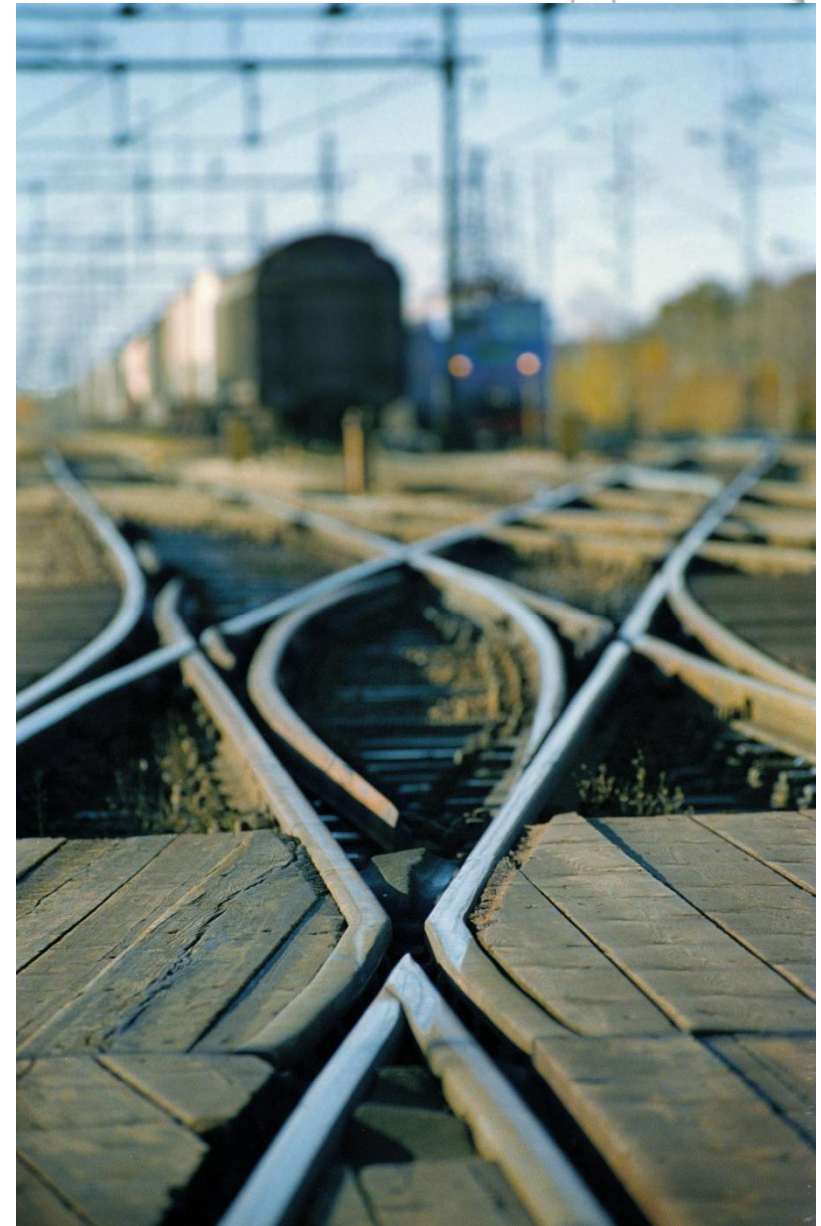
Syftet med boken

- Att beskriva en metod för jämställdhetsintegrering i svensk transportplanering
- Metoden bygger på grundansatserna inom de jämställdhetsmål som är etablerade sedan länge i Sverige
- De nationella jämställdhetsmålen kopplats till transportplaneringen och föreslås (tillsammans med de transportpolitiska målen) utgöra en policybas för transportplaneringens jämställdhetsintegrering
- En systematisk och sammanhållen metod har utvecklats av forskarna vid VTI och WSP som bygger på metoder som utvecklats och använts i tidigare egna projekt och av andra forskare.



Tre huvudsakliga teman

- Att arbeta med de fyra jämställdhetspolitiska målen
- Förutsättningar för en god jämställdhetsstyrning
- Att konsekvensbedöma jämställdhet



Vad kan man utgå från?



Att verksamhetsanpassa jämställdhetsmål i transportplaneringen

Jämn fördelning av makt och inflytande

Kvinnor och män ska ha samma rätt och möjlighet att vara aktiva samhällsmedborgare och att forma villkoren för beslutsfattandet

Ekonomisk jämställdhet

Kvinnor och män ska ha samma möjligheter och villkor i fråga om utbildning och betalt arbete som ger ekonomisk självständighet livet ut.

Jämn fördelning av det obetalda hem- och omsorgsarbetet

Kvinnor och män ska ta samma ansvar för hemarbetet och ha möjlighet att ge och få omsorg på lika villkor.

Mäns våld mot kvinnor ska upphöra

Kvinnor och män, flickor och pojkar, ska ha samma rätt och möjlighet till kroppslig integritet.

Att verksamhetsanpassa jämställdhetsmål i transportplaneringen

1. Jämn fördelning av makt och inflytande mellan kvinnor och män i besluts- och genomförandeprocesser i transportplaneringen

Målet gäller internt i planeringsarbetet och externt gentemot allmänhet och berörda organisationer som ges möjlighet att medverka vid samråd och remissförfaranden i samband med planeringsprocessen.

4. Risker och rädsla att utsättas för könsrelaterat våld/brott i samband med resor och dess negativa återverkningar på mobilitet ska undanröjas

Trygghetsskapande åtgärder, exempelvis befolkade offentliga rum i anslutning till kollektivtrafiken, bra belysning och öppna ytor; ökar känslan av trygghet och minskar rädslan för trakasserier och våld.

Att verksamhetsanpassa jämställdhetsmål i transportplaneringen

2. Transportsystemet ska bidra till likvärdig tillgång till utbildning och arbete för män respektive kvinnor
3. Transportsystemet ska bidra till att skapa jämn fördelning mellan män och kvinnor avseende obetalt hem- och omsorgsarbete

Att samhällsplaneringen bidrar till den ekonomiska jämställdheten är en strategiskt viktig fråga eftersom den hänger samman med många andra dimensioner av jämställdhet och jämlikhet mellan människor i samhället. En person som har möjlighet att utbilda sig och försörja sig är ofta starkare i förhandlingar på olika arenor.

Ekonomisk jämställdhet är således en förutsättning och ett incitament för att uppnå flera andra former av jämställdhet, exempelvis ökar den ekonomiska jämställdheten möjligheten för människor att göra en jämställd fördelning av det obetalda arbetet som sker i hemmet och inom familjen.

När i processen det är enklast att hantera de olika jämställdhetsmålen

	Översiktsplan Åtgärdsvalsstudie	Planprogram Utformning av lokalisering- alternativ	Detaljplan Väg-/järnvägs- plan
1. Jämn fördelning av makt och inflytande	●	●	●
2. Ekonomisk jämställdhet	●	●	●
3. Jämn fördelning av det obetalda hem- och omsorgsarbetet	●	●	●
4. Mäns våld mot kvinnor ska upphöra	●	●	●

Hur kan man arbeta med målen?



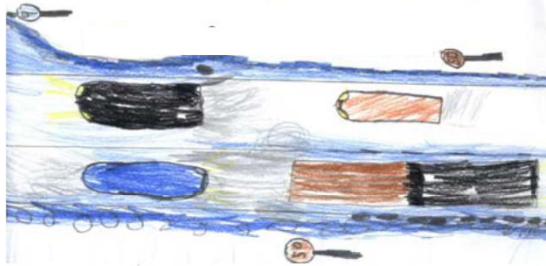
	Vad som analyseras och konsekvensbedöms	Metoder och data
1. Jämn fördelning av makt och inflytande	<ul style="list-style-type: none"> • Representativitet kvinnor/män i projektorganisationen • Deltagare vid samråd (allmänhet och myndigheter) 	<ul style="list-style-type: none"> • Enkäter, deltagande observationer, mätning tal-svarar tid
2. Ekonomisk jämställdhet	<ul style="list-style-type: none"> • Den fråga som ska utredas i förhållande till kunskap på området är vilken ökad tillgång till arbete och utbildning det specifika infrastrukturprojektet kan förväntas bidra med för män respektive kvinnor. 	<ul style="list-style-type: none"> • Regionbaserad statistik kring var kvinnors och mäns arbetsplatser är lokaliserade, arbetstidsförläggning, regional resdata kring olika trafikslag • Befolkningsdata som belyser samband mellan kön, inkomst och hushållssammansättning • EVA-kalkyler • Sampers etc • Analyser av arbetsmarknad och utbildningar • Analyser av målpunkter etc • Resvaneundersökningar från utredningsområdet

	Vad som analyseras och konsekvensbedöms	Metoder
<p>3. Jämn fördelning av det obetalda hem- och omsorgsarbetet</p>	<ul style="list-style-type: none"> Analyser av prognostiserade kedjeresor för olika grupper (bostad - barnomsorg/skola - järnvägsstation – järnvägsstation - arbetsplats) 	<ul style="list-style-type: none"> EVA-kalkyler Sampers etc Analyser av arbetsmarknad och utbildningar Analyser av målpunkter etc Resvaneundersökningar från utredningsområdet
<p>4. Mäns våld mot kvinnor ska upphöra</p>	<ul style="list-style-type: none"> Analyser av brister rörande trygghet och säkerhet i nuläget Analys av hur olika åtgärder fungerar ur ett trygghets och säkerhetsperspektiv 	<ul style="list-style-type: none"> Gestaltningensprogram Gestaltning av portar, stationsmiljöer, hållplatser etc Metod för datainsamling: Enkäter och intervjuer. Exempel: barns väg till skolan

Barns beskrivningar av sin skolväg

Faror på vägen.

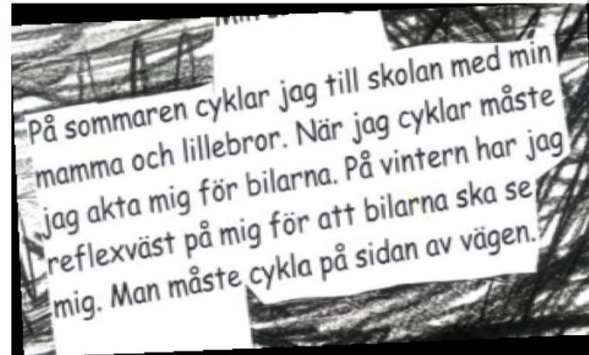
Vi mötte en timmerbil. Alla blev rädda. Det var för att vägen var smal och man blev tvungen att hopa i diket. Bara om vi hade en cykel och gång väg så behöver vi inte gå på den farliga vägen. Då behöver vi inte vara rädda. Det är jobbigt att gå i diket. Det är farligt att gå ute med hunden.



Min drömskolväg

Om det skulle finnas en väg som man kunde gå på och känna sig helt lugn, och att bilarna körde på en annan väg, så skulle jag känna mig helt lugn och fri. Det finns en väg i Finland som man kan gå på. Jag önskar att det fanns blommor efter vägen och en bänk som man kan sitta och vila på. Man måste kunna gå på den stora vägen om man väntar på en taxi.

Bredvid gång-och cykelvägen önskar jag att det fanns ett prinsesslott där man kunde leka. Att det fanns typ ett Leos lekland.



Att arbeta med jämställdhetsstyrning



Bilden av transportplanering som könsneutral

Exempel från Malmö

Fokusgrupper



Fokus på maskulinitet

En stor del av fokusgrupperna handlade om hur fler män ska kunna åka kollektivt.

Två olika typer av män identifierades i samtalen:
Kvalitetsmedvetna och problematiska

De kvalitetsmedvetna ställer högre krav på kollektivtrafiken än vad kvinnor gör och väljer därför bort den. Dessa män framställs som i grunden moderna och jämställda.

De problematiska männen använder oreflekterat, ett förlegat transportmedel (bilen) och förstår inte hur kollektivtrafiken fungerar eller varför de skulle kunna använda den. Dessa män framställs som i grunden gammaldags och ojämställda.



Slutsatser i fokusgrupperna

Miljöfrågan ger jämställdhetsfrågorna legitimitet

Att män och kvinnor har skilda resvanor blir genom miljöproblematiken betydelsefullt att arbeta med och visar dessutom åt vilket håll åtgärder bör riktas. Mäns intresse för att köra bil möter kritik.

Relationen mellan miljömål och jämställdhetsmål förhåller sig hierarkisk

Risken med att sammankoppla frågorna är dock att jämställdhet inte blir ett mål i sig utan snarare på sin höjd en bieffekt av ett lyckat miljöarbete. Miljömålen ställs över jämställdhetsmålen.

Risk att tappa trogna kunder

Man vill ha fler nya resenärer i kollektivtrafiken. Fler av de problematiska männen ska förmås åka buss/spårvagn. Litet intresse visas för de trogna bussresenärerna, dem som faktiskt är kollektivtrafikens kunder idag.

Fokusgrupperna visar också att det går att argumentera för att ojämlikhet avgörs på andra områden än inom transportplaneringen.

Innebär det att transportplaneringen inte har något ansvar? Eller innebär det att planeringens uppgift är att formulera vad man faktiskt kan påverka?

Hur kan kollektivtrafiken bidra för att minska ojämlikheter i samhället?



Förutsättningar för en effektiv jämställdhetsintegrering

- Det måste finnas en uttalad vilja hos ledningen att arbeta med jämställdhetsintegrering
- Organisationen måste vara öppen för att genomföra de förändringar som krävs enligt olika studier och utvärderingar
- Organisationen och dess medlemmar behöver reflektera över sin egen praktik
- Alla som arbetar med transportplaneringen måste ha en förståelse för att jämställdhet inte är ett projekt som genomförs vid ett visst tillfälle och att frågan därmed är avklarad
- Jämställd planering är en del i en process, vilket betyder att man på samma sätt som för andra delar i planeringen, ständigt måste komplettera sina underlag med mer kunskap och förändra bilden i förhållande till den vardagsverklighet planeringen avser
- Jämställdhetsarbetet måste följas upp. Därför är det viktigt att kunskaperna dokumenteras och återkopplas i det interna arbetet

Utveckling över tid – i planeringen av Framtidens kollektivtrafik

Fler män åker bil,
fler kvinnor åker kollektivt =>
Framtidens kollektivtrafik =
ökad jämställdhet

“Utgångspunkterna för den sociala konsekvensanalysen är att såväl social integration som jämställdhet handlar om förverkligande av rättigheter.”

Jämställdhet -
viktig att beakta

Social
Konsekvens-
Beskrivning, SKB
(nov 2009)

Jämställdhet finns
på ett tydligt sätt
med i planeringen

tid

Schablonmässigt,
liten förståelse
för samband

Jämställdhet
Problematiseras
något mer

Jämställdhet
integreras i
planeringen –
metodutveckling.



Att konsekvensbedöma jämställdhet



Att konsekvensbedöma jämställdhet

- Konsekvensbedömningen är en process som resulterar i ett dokument vilket beskriver hur man genom processen kommit fram till en viss slutsats
- Processen ska vara integrerad med det övriga planarbetet och inte genomföras utan koppling till övriga teknikområden
- Konsekvensbedömningen genomförs i en systematisk process med etablerade metoder
- Processen genomförs innan planen eller projektet har avslutats så att resultatet av konsekvensbedömningen, om möjligt, kan inarbetas i planen eller projektet.

Grundläggande principer i jämställdhetskonsekvensbedömningar

- Involvera allmänheten – *identifiera och involvera alla grupper som kan tänkas bli påverkade av planen eller projektet. Dessa grupper utgör den främsta informationskällan i konsekvensbedömningen. Både kvinnor och män ingår i gruppen "allmänheten".*
- Analysera påverkade grupper – *identifiera vilka grupper som kan komma att gynnas respektive förlora på förslaget, det vill säga identifiera resursstarka respektive resurssvaga grupper. Både kvinnor och män kan ingå i dessa grupper.*
- Avgränsa bedömningen – *identifiera vilka jämställdhetsaspekter som den föreslagna åtgärden främst kommer att påverka, fokusera inte bara på de aspekter som är "lätta" att arbeta med.*

(forts.)

- Identifiera metoder och antaganden samt definiera bedömningsgrunder – *beskriv hur jämställdhetskonskvensbeskrivningen genomförts, vilka antaganden som har använts samt hur bedömningsgrunderna har definierats*
- Återkoppla konsekvenserna för jämställdhet i förslagen till transportplanerna – identifiera problem som kan lösas genom förändringar av planförslaget eller alternativen.
- Använd personal som har erfarenhet av jämställdhetsarbete – personer som har tidigare erfarenhet av systematiskt jämställdhetsarbete gör bättre konsekvensbedömningar. Både kvinnor och män kan ha den erfarenheten. Att vara kvinna räknas inte som tidigare erfarenhet.
- Utveckla uppföljningsprogram – hantera osäkerheter i bedömningarna genom att föreslå program för uppföljning.

Jämställdhet i regional transportplanering

JämställdhetsKonsekvensBedömning JKB

Implementering av metod för jämställdhetskonsekvensbedömning (JKB) i svensk transportinfrastrukturplanering

Projektet pågår: 2013-11-01 – 2015-08-31



KUNSKAP OCH KOMPETENS
FÖR ATTRAKTIV KOLLEKTIVTRAFIK



Vidare läsning

- *Kön i trafiken - Jämställdhet i kommunal Transportplanering*, Charlotta Faith-Ell, Lena Levin, SKL
- *Jämställdhet och genus i infrastrukturplanering – en studie av tillämpningen inom järnvägsplaneringen*, Charlotta Faith-Ell, Lena Levin, VTI rapport 768
- *Genusperspektiv på utveckling av kollektivtrafik - Hållbar jämställdhet vid planering av framtidens kollektivtrafik i Malmö*, Lena Levin, Charlotta Faith-Ell, VTI rapport 712
- *Jämställdhet i samrådsprocesser vid svenska vägprojekt - Genusperspektiv på annonsering, deltagande och mötesinteraktion vid samråd med allmänheten*, Charlotta Faith-Ell, Lena Levin, VTI rapport 700

TACK!

Charlotta Faith-Ell, WSP

charlotta.faith-ell@wspgroup.se

Lena Levin , VTI

lena.levin@vti.se

