

Elfiske i Jönköpings kommun 2011

De genomförda elfiskena har skett framförallt som uppföljning av tidigare fisken eller som uppföljningen av och inför fiskevårdsinsatser i Tabergså, Lillån i Huskvarna och Lillån i Bankeryd. Några inventeringsfisken i Lillån Bankeryds biflöden ingår också. En uppföljningslokal med stöd av EU:s fiskefond elfiskades 2011.

I tabell 1 redovisas resultatet från de elfisken som genomfördes och i kartan i figur 1 har lokalerna 2011 markerats. Elfiskena genomfördes av Jönköpings Fiskeribiologi, Per Sjöstrand, på flertalet lokaler i samarbete med Marie Leuchovius från Miljökontoret. Denna redovisning har skrivits av Per Sjöstrand.

Tabell 1 Fångster vid elfiske 2010

Elfiske i Jönköpings kommun 2011				Fångst, st												
Vattendrag	Lokal	Koordinater	Yta, m ²	k	öring 0+	öring >0+	Abborre	Bergsimpa	Elritsa	Gädda	Lake	Mört	Nejonöga	Småspigg	Signalräfva	FFU-uppfölj
Lillån Huskvarna	Norrgården	640315 141050	140	1	63	16			30							
Musslebobäcken	Kraftledningen	640475 140990	95	1	69	24										1
Tabergså	Nedan blockdamm	639662 139830	165	1	4	5		30								
Tabergså	Hammargården	639750 139855	195	1	0	13		4								2
Tabergså	Nedan Bruket	639890 139930	235	1	3	5		40								
Tabergså	Nedan Slätten	639955 139940	245	3	7	21		32								1
Sandserydsån	Ovan flygplatsen	640405 139603	160	1	0	3										3
Sandserydsån	Kullen	640277 139707	115	1	0	1			7							2
Sandserydsån	Hasafallsvägen	640234 139927	130	1	4	6		7	1							2
Hökabäcken	Mynningen	640361 139998	50	1	40	5			5							1
Lillån Räslätt	Nedan kulvert, Lockebo	640220 140115	270	1	17	3		2								
Lillån Bankeryd	Lalleryd nedre	641099 139800	170	3	214	82							4			x
Lillån Bankeryd	Bäck nedan Tokeryd	641145 139881	32	1	36	11										
Lillån Bankeryd	Månseryd	641250 139895	145	3	109	73										
Lillån Bankeryd	Björnabäcken	641365 139895	95	1	6	5					1					
Lillån Bankeryd	Ollabäcken	641530 139875	45	1	21	10										
Domneån	Brusafors	641634 139877	200	1	6	8										
					599	291	0	115	43	0	0	1	4	0	12	

k = antalet utfiskningar på lokalen.

Kommentarer

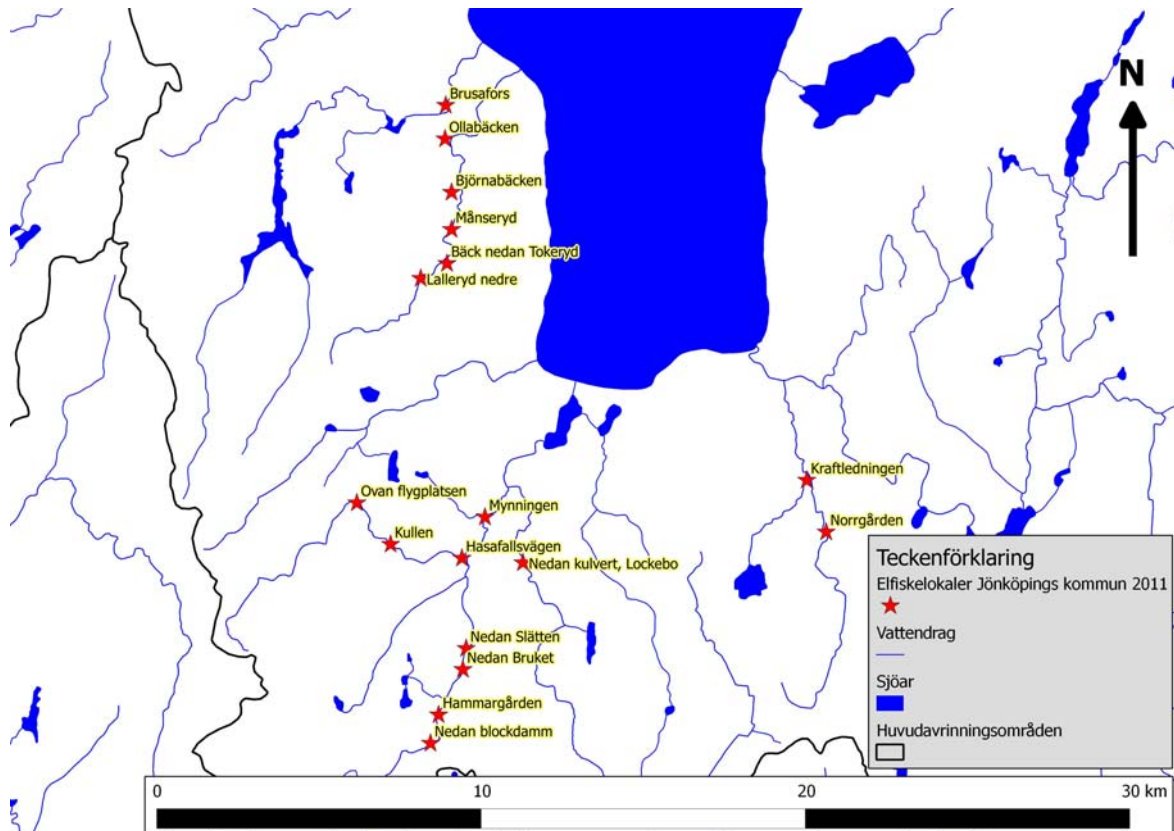
Lillån Huskvarna Norrgården

2010-08-23

Lokalen ligger uppströms fallen vid Hyltan men nedströms den gamla dammen vid Klevarp som utgör definitivt vandringshinder i Lillån. På senare år har elfiske på lokalen visat att Vätteröring tar sig förbi Hyltan och leker uppströms. Biotopen domineras av block och sten och utgör i det avseendet en bra miljö för öring. Lokalen var även 2011 delvis indämd av bråte som hamnat i ån från røjningen av en kraftledning strax uppströms.

Här fångades 79 öringar vilket är mycket mindre än fångsterna 2007 och 2008, då mer än 200 öringar fångades, men bättre än resultatet från 2009 och 2010. Flödet under 2009 och 2010 bör ha varit tillräckligt, möjligen med undantag för juli 2010, men någon annan form av störning kan ha uppträtt. Vattentemperaturen var låg i augusti 2011 så det bör inte vara ett

problem under varma perioder som juli 2010. Lillån är ett utsatt vattendrag med tanke på åns karaktär av stort ofta oskuggat åkerdike längre upp i Tenhultsdalen. Uppvandringen förbi fallet vid Hyltan tycks dock fungera.



Figur 1 Elfiskelokaler i Jönköpings kommun 2011.

Musslebobäcken Kraftledningen

2011-08-23

Denna lokal i Musslebobäcken ligger ca 150 m uppströms sammanflödet med Lillån och nås därmed av öring från Vättern. Lokalen omges av skog och äng samt korsas av en kraftledning vars röjning ger en del solinflöde. Bottnarna dominerades 2010 av block och sand, troligen även här nere påverkat av vägbygget längre upp i ån under 2010. I år hade sanden minskat tydligt och lokalen utgör åter en bra öringbiotop.

Enbart öring och en signalkräfta fångades på lokalen. Tätheten av öring var åter relativt hög. Vid elfisket 2007 var tätheten av årsungar mkt hög med 81 fångade årsungar, trots höga flöden tidigare under sommaren. Möjligen är Musslebobäcken känslig för uttorkning vilket kan påverka öringarna under torrperioder som i juli 2010.

Tabergsåån Nedan blockdammen

2011-08-23

En sedan 2010 ny lokal i Tabergsåån vid Tabergs norra infart. Lokalen ligger strax nedströms den gamla blockdammen (Jönssondammen) som förr ledde av vatten i en lång kanal till ett kraftverk nedan Mattesdammen. Jönssondammen är ej passerbar för fisk utom möjligen vid höga flöden. Ca 1 km nedströms ligger Masmästardammen som hindrar uppvandrande fisk vilket gör att öringarna på lokalen är instängda i denna del av Tabergsåån. Lokalen har lite släta sten- och grusbottnar där det är ont om större block.

Fångsten dominerades av öring och bergsimpa, och tätheten av öring var som väntat lägre än på sträckor med Vätteröring, men i nivå med övriga lokaler i Tabergsås uppströms Massadammen. Sämre med årsungar än 2010.

Tabergsås	Hammargården
------------------	---------------------

2011-08-23

Lokalen ligger uppströms Massadammen i Norrahammar som i och med utrivningen av Hökhultsdammen 2005 numera är första definitiva vandringshinder för Vätteröringen i Tabergsås. Lokalen utgörs av en välskuggad strömsträcka med några djupare partier. Som de flesta sträckor i Tabergsås är den något påverkad av rensningar och utfyllnader längs stränderna.

Lokalen fiskade 1995-96 och nu liksom då dominerades fångsten av öring och bergsimpa. De första åren fångades ca 25 - 30 öringar på lokalen, och både 2008 och 2010 27 öringar och nu 2011 endast 13, samtliga fjolårsungar eller äldre. Ett riktigt dåligt år för årsungar på lokalen.

Tabergsås	Nedan Bruket
------------------	---------------------

2011-08-23

Även denna lokal ligger uppströms Massadammen i Norrahammar men nedanför Norrahammars bruk. Lokalen utgörs av en välskuggad tidigare rensad strömsträcka med relativt släta bottnar av sten och block.

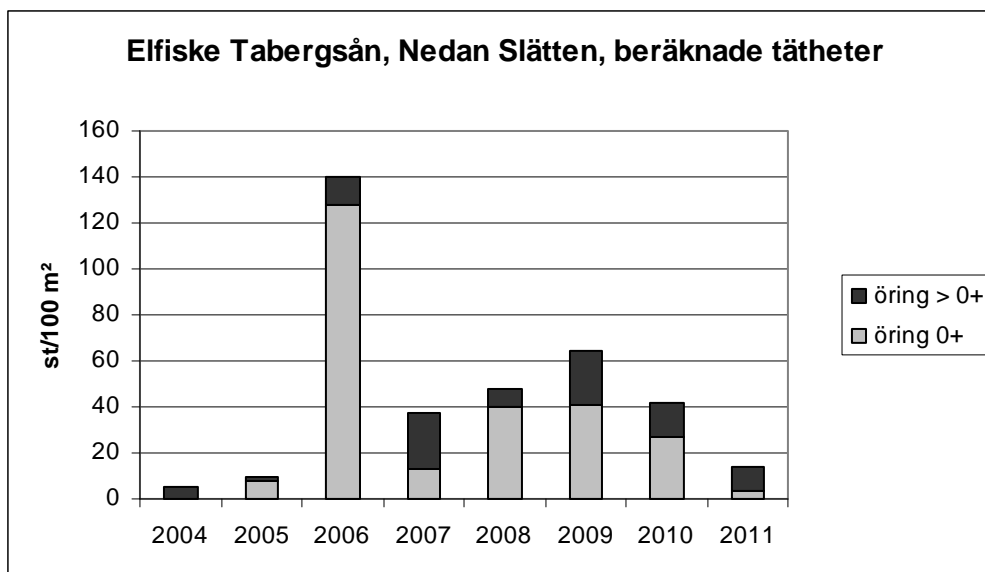
Här fångades sammanlagt 8 öringar vilket är bara hälften av 2010. Ett ganska glest men fram till nu åtminstone stabilt bestånd. Gott om bergsimpa.

Tabergsås	Nedan Slätten
------------------	----------------------

2011-10-02

Lokalen ligger nedströms Massadammen i Norrahammar som i och med utrivningen av Hökhultsdammen 2005 har varit första definitiva vandringshinder för Vätteröringen i Tabergsås fram till 2011. Vätteröringar kunde därför leka i området första gången på hösten 2005. Lokalen utgörs av en omväxlande strömsträcka med några djupare partier. Lokalen var uppföljningslokal för utrivningen av Hökhultsdammen och elfisket 2005-2009 ingick i uppföljningen som krävs av EU:s fiskefond. I år gick inte fisket att genomföra förrän den 2 oktober pga av höga flöden och störningar från grumlande arbetet uppströms.

Här fångades 2011 endast 28 öringar vilket är mindre än 2006 och 2009 men ändå något bättre jämfört med fångsterna 2004 och 2005 på 10 resp. 21 öringar, dvs fångsterna innan effekten av Hökhultsdammens rivning blev tydliga. Tätheterna av fjolårsungar på ca 10 st/100 m². Troligen har sträckan påverkats av utrivningen av Massadammen och byggandet av de nya spegeldammarna som pågick i både september och oktober. Men samtidigt var det ont om årsungar även uppströms Massadammen 2011, vilket kan bero på de höga flödena kring midsommar. Beräknade tätheter framgår av fig 2. Resultatet 2005 kan ses som typiskt för produktionen innan Vätteröringarna nådde sträckan.



Figur 2 Beräknade tätheter i Tabergså nedan Slätten.

Sandserydsån Ovan flygplatsen

2011-08-24

Lokalen ligger strax innanför skogskanten väster om flygplatsen, dvs inne i naturreservatet för Södra Dumme mosse och uppströms den omgrävda öppna fåran runt flygplatsen. Lokalen såg ut som en bra öringlokal med strömmande vatten och sten- och blockbotten.

Här fångades färre öringar än 2008, och ingen elritsa. Inte heller 2011 ingick öring 0+ i fångsten, vilket skulle kunna vara ett försurningstecken, liksom att elritsan minskat. Båda åren har dock småkräftor fångats.

Sandserydsån Kullen

2011-08-24

Denna lokal ligger nedströms flygplatsen men fortfarande i Sandserydsåns övre delar och därmed ovanför vandringshindret vid Hassafall och uppströms Sandseryd. Lokalen var omväxlande med svagt strömmande vatten och sten- och blockbotten.

Här fångades enbart 1 öring, samt en del elritsa, vilket var sämre än förväntat.

Sandserydsån Hassafallsvägen

2011-08-24

Denna lokal ligger i Sandserydsåns nedre delar, ca 200 m upp från Tabergså, men nedanför vandringshindret vid Hassafall. Hit kan alltså öring från Vättern vandra för lek. Lokalen var omväxlande med strömmande och forsande vatten och sten- och blockbotten.

Här fångades 10 öringar varav 4 var årsungar, samt en del bergsimpa. Liksom i Tabergså ett dåligt år för årsungar, vilket styrker misstankarna mot de höga flödena kring midsommar.

Hökabäcken	Mynningen
------------	-----------

2011-09-08

Detta lilla biflöde till Tabergså mynnar till åns västra sida i höjd med södra delen av golfbanan i Kättilstorp. Bäckens avvattnar bla Ulfstorpasjön. Lokalen började ca 20 m uppströms Tabergså och slutade ca 10 m nedströms en mindre betongtrumma som ev kan utgöra ett vandringshinder. Uppströms trumman är bäcken brant stigande i en lövskogsravin.

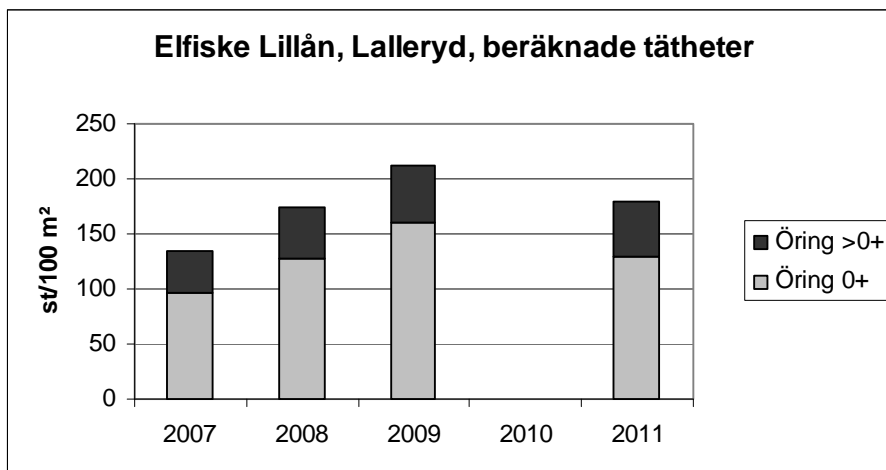
Det första elfisket i bäcken 2006 visade på ett tätt bestånd av öring. Nu 2011 fångades drygt hälften så många öringar, sammanlagt 45 st. Fortfarande ett tätt bestånd, men ändå en tydlig nedgång. Även några elritsor fångades, och våren 2006 sågs bäcknejonöga leka på lokalen. Ett litet värdefullt vatten vars potential borde undersökas närmare.

Lillån Bankeryd	Lalleryd nedre
-----------------	----------------

2011-09-20

Lokalen ligger uppströms dammen vid Månseryd som i och med nya omlöpet som byggdes 2007 inte längre är ett vandringshinder för Vätteröringen i Lillån. Vad som bör vara Vätteröringar har även lekt i området, både hösten 2007 och 2008 har en lekgrop från större fisk observerats på sträckan. Enstaka Vätteröringar kan ha gått förbi dammen vid Månseryd redan hösten 2006 i samband med ett höglöde. Lokalen utgörs av en omväxlande strömsträcka med en markant djuphåla samt partier med både sand-, grus-, sten- och blockbottnar. Lokalen är uppföljningslokal för omlöpet vid Månseryd och bekostas delvis av EU:s fiskefond fram till 2012. Under 2010 ersattes dock elfisket av en lekgropskontroll som redovisades i dec 2010.

Lokalen har fiskats sedan 2007 och hyste från början ett tätt öringbestånd, som ändå ökade kraftigt 2008 och 2009. I år fångades 296 öringar, vilket är det näst högsta resultatet, och en imponerande hög nivå. Beräknade tätheter framgår av nedanstående figur.



Figur 3 Beräknade tätheter på lokalen Lalleryd nedre

Bäck nedan Tokeryd	Nedan vägen
--------------------	-------------

2011-09-08

Detta lilla biflöde till Lillån mynnar till åns östra sida i höjd med Tokeryds herrgård. Bäckens avvattnar en dalgång kring väg 195 öster om Lalleryd. Lokalen började ca 60 m nedströms vägen till Dröspult och slutade ca 30 m från trumman under vägen. Nedre delarna öster om väg 195 är dikade och rätade, men med viss fallhöjd, möjligen kan det finnas någon mer orörd rest kvar uppströms väg 195 även om det skedde nya rensningar i samband med ombyggnaden av 195:an häromåret. På lokalen är botten dominerade av sand, men här och var fanns det även grus och sten. Det ganska djupa diket var överväxt och därmed väl skuggat.

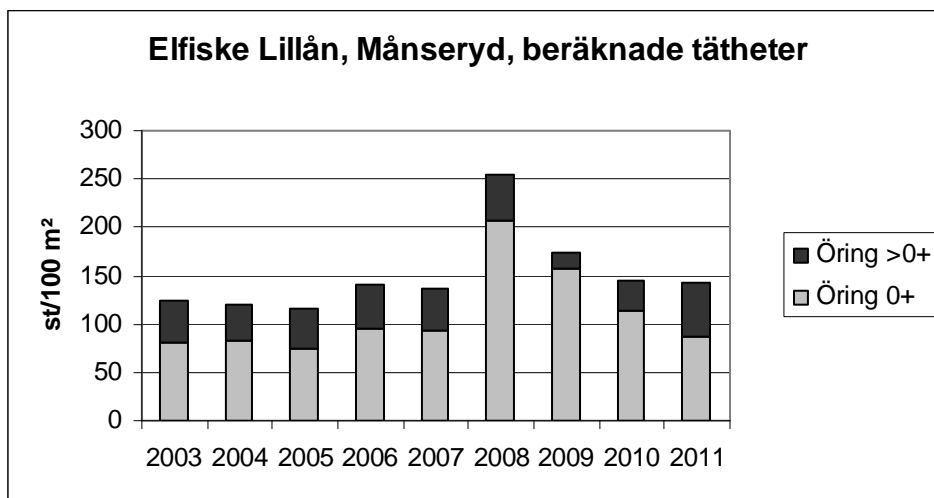
Vid detta första elfiske i bäcken fångades 47 öringar på ca 32 m², ett tätt bestånd av öring, där årsungar dominerade. Hösten 2008 noterades två lekgropar i bäckens nedre delar som bör ha gjorts av lekande Vätteröring. Ett litet värdefullt vatten vars potential borde tas till vara på ett bättre sätt.

Lillån Bankeryd	Månseryd
-----------------	----------

2011-09-20

Lokalen ligger uppströms Attarpsdammen som i och med omlöpet 2006 inte längre är ett definitivt vandringshinder för Vätteröringen i Lillån. Vätteröringar har även lekt i området, på hösten 2006 fanns det 11 lekropor mellan Falköpingsvägen och väg 195, hösten 2008 fångades en Vätteröring på lokalen. Lokalen utgörs av en omväxlande strömsträcka med några djupare partier med sten- och sandbottnar. Lokalen var uppföljningslokal för omlöpet vid Attarpsdammen och bekostades delvis av EU:s fiskefond fram till och med 2009.

Lokalen har nu fiskats varje år sedan 2003 och har haft ett tätt öringbestånd hela tiden, men 2008 ökade fångsterna ändå till 307 öringar. I år 2011 stannade fångsten på 182 öringar, ungefär samma nivå som 2010. Beräknade tätheter framgår av fig 2. Den ovanligt stabila serien med höga tätheterna av fjolårsungar bröts 2009 då tätheten sjönk från ca 40-45 till 17 st/100 m², men 2011 steg värdet till nya höjder på ca 56 st/100 m². På lokalen finns även gott om nejonölgalarver, de flesta för små för att fångas.



Figur 4 Beräknade tätheter i Lillån nedan Månseryd

Björ nabäcken	Nedan väg 195
---------------	---------------

2011-08-24

Ett mindre biflöde till Lillån som mynnar till åns västra sida precis nedströms vägtrumman vid Björnebergsvägen. Bäckens avvattnar sluttningarna upp mot Svinhaga. Lokalen ligger ca 600 m uppströms mynningen och ca 300 m nedan väg 195. Bäckens verkar ganska orensad, men botten dominerades av sand som troligen ökat efter rensningar i samband med ombyggnaden av 195:an härområdet.

Vid detta första elfiske i bäcken fångades 11 öringar på ca 95 m², ett ganska glest bestånd av öring. Troligen kan en förklaring vara att den kraftiga sandtransporten i bäcken påverkat lekutfallet. Bäckens är den största av de mindre biflöden som inventerades 2011 och borde ha en potential som är större än vad den visad 2011.

Ollabäcken	Ekeryd
------------	--------

2011-09-08

Detta lilla biflöde till Lillån mynnar till åns västra sida i höjd med Tokeryds herrgård. Bäckens stiger kraftigt i sluttningarna upp mot Klerebo och Skinnkärr. Lokalen ligger ca 250 m uppströms mynningen, en bit nedströms skogsvägen mellan Ekeryd och Granshult. Bäckens verkar ganska orensad och hade omväxlande botten med goda lekgrusbänkar.

Vid detta första elfiske i bäcken fångades 41 öringar på ca 45 m², ett tätt bestånd av öring, där årsungar dominerade. Resultatet tyder på att bäckens nedre delar utnyttjas av lekande Vätteröring. Ett litet värdefullt vatten som säkert är värt att vårda väl.

Domneån	Brusafors
----------------	------------------

2011-09-08

Lokalen är belägen uppströms en vägbro nedanför första definitiva vandringshindret i Domneån. Den utgör alltså ett uppväxtområde för öring från Vättern. Fåran är ganska brant med mycket forsande vatten vid högre flöden. Botten dominerades av block och sten.

Här fångades 14 öringar med dominans av fjolårsungar (6 st 0+), vilket är tydligt sämre än senaste elfisket 2009. Öringbeståndet i ån är påverkat av den reglering som sker i ån för driften av flera kraftverk på fallsträckan upp mot Risbrodammen. I befintliga domar finns inget krav på minimitappning och tidigare förekom nolltappningar frekvent, vilket de låga fångsterna vid elfisket 1987 visar. Under 1990-talet har en frivillig minimitappning tillämpats och fångsterna ökade påtagligt, 1995 och 1996 var tätheterna som höga på lokalen, även för fjolårsungar. Det hade varit intressant att veta vad som möjliggjorde dessa höga tätheter.