



FISKEVÅRD I NISSANS KÄLLFLÖDEN

Delprojekt: Sammanställning av lekgrusutläggning
hösten 2012 inom Nissans avrinningsområde ovan
Nissafors.



Foto: Peter Lindvall, Jönköpings Fiskeribiologi AB.

2012-10-11

Niklas Nilsson & Peter Lindvall
Jönköpings Fiskeribiologi AB

Inledning & bakgrund

På uppdrag av Jönköpings kommun har Jönköpings Fiskeribiologi AB utfört biotopvårdsåtgärder i form av lekgrusutläggning inom Nissans avrinningsområde ovan Nissafors. Åtgärderna skedde inom ramen för biologisk återställning i kalkade vatten. Syftet med åtgärderna var att förbättra öringens lekmöjligheter och omfattades av det övergripande målet att stärka det befintliga beståndet av strömlevande öring inom Norra Nissandalens avrinningsområde ovan Nissafors.

Utförande

Det första urvalet av lokaler skedde utifrån de åtgärdsförslag som tagits fram för Nissans avrinningsområde ovan Nissafors (Lindvall & Nilsson, 2012)¹. Baserat på en fältinventering i början av hösten 2012 gjordes därefter det slutgiltiga urvalet. Även de mängder lekgrus som behövde tillföras skattades i samband med fältinventeringen. Innan åtgärderna genomfördes inhämtades tillstånd från samtliga berörda markägare och Länsstyrelsen i Jönköpings län informerades. Lekgrustillførseln (4-16 mm) skedde med hjälp av kranbil (bil+släp) i månadsskiftet september/oktober 2012. Ekipaget vägde fullastat cirka 60 ton varav materialet utgjorde cirka 30 ton. Kranens räckvidd var 17 m och jordskopan rymde cirka 0,3 m³.

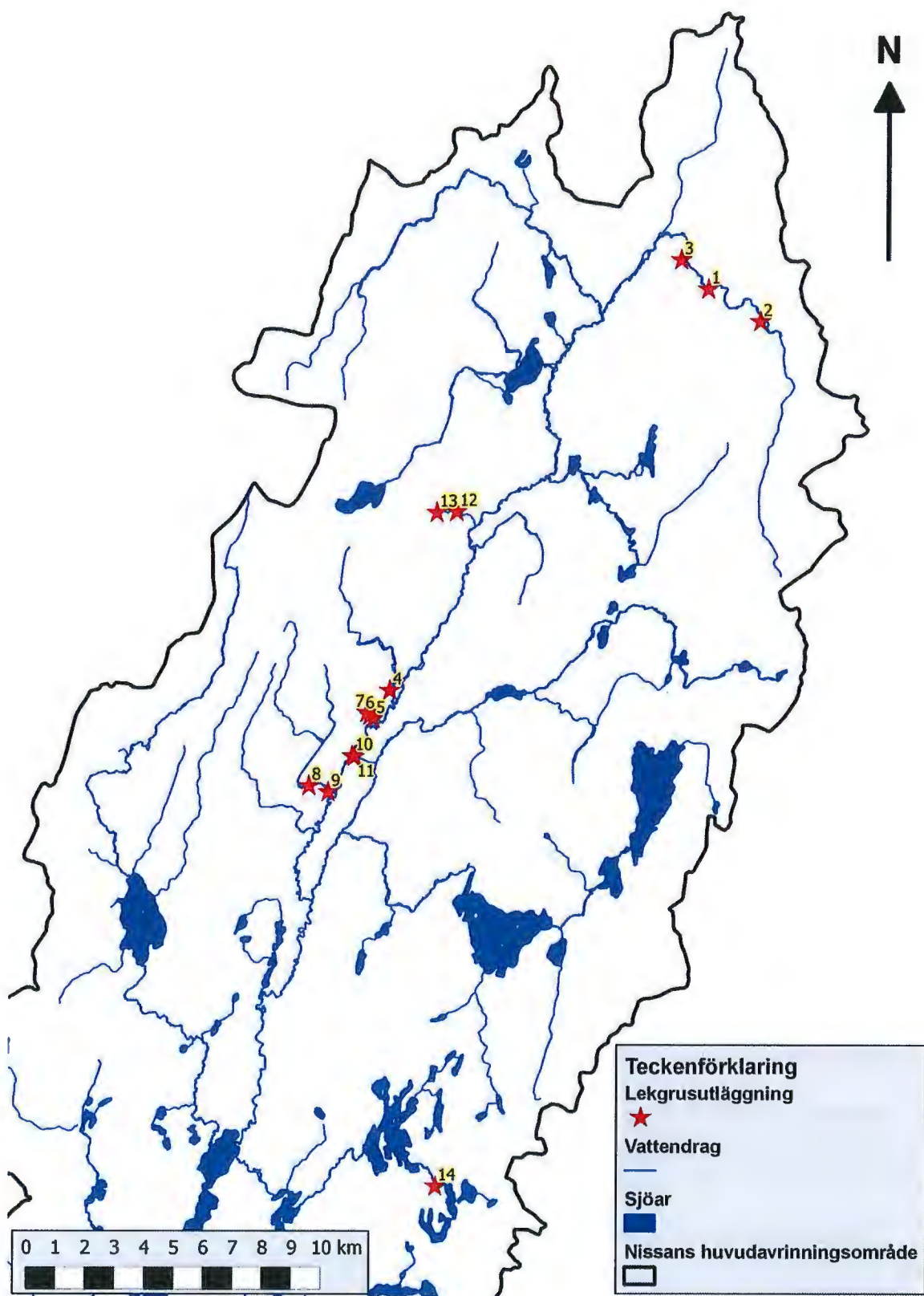
Sammanställning av genomförda åtgärder

På sammanlagt 14 olika lokaler (Figur 1) tillfördes vattendragen lekgrus och/eller placerades lekgrus ut i upplag för senare tillførsel (Tabell 1). Nedan ges även kortfattade kommentarer.

Tabell 1. Sammanställning av genomförd lekgrustillførsel inom Norra Nissandalens avrinningsområde ovan Nissafors hösten 2012.

Nr	Vattendrag	Lokalnamn	X (RT90)	Y (RT90)	Utlagt grus (m ³)	Upplag	
						Säck (m ³)	Löst grus (m ³)
1	Nissans källflöde	Sportfiskarnas sträcka	6402985	1388180		1,4	
2	Nissans källflöde	Gamla stenbron	6401891	1389945	2,3		
3	Nissans källflöden	Jära vattensåg, nedan vägbron	6403974	1387266	1,8		
4	Jonsbobäcken	Hygget	6389434	1377465			3,0
5	Apelåsabäcken	Nedre vägpassagen	6388478	1376908	2,0		2,0
6	Apelåsabäcken	Bredvid vägen	6388591	1376789	2,0		
7	Apelåsabäcken	Övre vägpassagen	6388690	1376690	2,0		
8	Närmre bäck	Lilla betesmarken	6386217	1374729	2,0		6,0
9	Närmre bäck	Nedan Nissastigen	6386013	1375384			4,0
10	Åsabäcken	Bron för grusvägen	6387227	1376197	3,0	0,7	
11	Åsabäcken	Uppströms strömsträckan vid grusvägen	6387205	1376269		0,7	
12	Krakhultabäcken	Väg till Drottningrödjan	6395463	1379709	2,0		
13	Krakhultabäcken	Övre trumman	6395433	1379033	2,5		
14	Trollsjoån	Övre nacken	6372700	1379050	0,1		

¹ Lindvall, P & Nilsson, N. 2012. Fiskevård i Nissans källflöden - Förslag till fokusområden för fiskevårds- och biotopvårdsåtgärder inom Norra Nissandalen ovan Nissafors, samt åtgärdsförslag inom dessa. Jönköpings Fiskeribiologi AB på uppdrag av Jönköpings kommun, opublicerat material.



Figur 1. Översiktskarta Norra Nissandalen med de lokaler där lekgrusutläggning skedde hösten 2012 (kartmaterial: Länsstyrelsen i Jönköpings län).

Övergripande

I vissa fall då upplag av lekgrus har lagts ut kommer detta inte att läggas ut förrän i slutet av våren 2013 då öringynglen har krupit upp ur de befintliga lekbäddarna. Anledningen till att lekgruset läggs ut först till våren är att öringen är inne i sin lekperiod då den intensivaste perioden av älgjakten är över hösten 2012 (slutet av oktober) och det då inte anses lämpligt att påverka lekbottarna.

Vidare vore det önskvärt att en uppföljning av åtgärderna skedde genom dels okulärbesiktning, dels elfisken hösten 2013 och 2014 för att studera hur lekgruset har fördelat sig och effekterna på öringtätheterna.

1. Nissans källflöde, sportfiskarnas sträcka

Två storsäckar med lekgrus ($0,7 \text{ m}^3/\text{säck}$) placerades ut vid traktorstigen ned mot Nissan. Utläggningen våren 2013 kommer att utföras av Södra Vätterbygdens flugfiskeklubb med handledning från Jönköpings Fiskeribiologi AB.

2. Nissans källflöde, gamla stenbron

Cirka $2,3 \text{ m}^3$ lekgrus tillfördes Nissan från vägbron uppströms lokalen. En vecka efter utläggningen noterades i samband med ett elfiske på lokalen att gruset i samband med högflöden hade spridits en sträcka cirka 50 meter nedströms och lagts sig i bankar.

3. Nissans källflöden, Jära vattensåg nedan vägbron

Cirka $1,8 \text{ m}^3$ lekgrus tillfördes Nissan nedströms vägbron vid Västra Jära.

4. Jonsbobäcken, hygget

Vid Jonsbobäcken lades ett upplag (cirka 3 m^3) med löst lekgrus upp vid vägs slutet. Gruset kommer att köras ut och tillföras bäcken längs hygget med hjälp av traktor med frontlastare under våren 2013.

5. Apelåsabäcken, nedre vägpassagen

Vid den nedre vägpassagen i Apelåsabäcken tillfördes cirka 2 m^3 lekgrus i bäcken nedströms trumman. Ytterligare cirka 2 m^3 med löst lekgrus lades upp i ett upplag vid sidan om vägen för kompletterande tillförsel vid senare tillfälle.

6. Apelåsabäcken, bredvid vägen

På den mellersta lokalen i Apelåsabäcken (bredvid vägen) tillfördes cirka 2 m^3 lekgrus i bäcken som kommer att spridas nedströms vid högflöden.

7. Apelåsabäcken, övre vägpassagen

Även vid den övre vägpassagen i Apelåsabäcken tillfördes cirka 2 m^3 lekgrus i bäcken som kommer att spridas nedströms vid högflöden.

8. Närmre bäck, lilla betesmarken

Vid den lilla betesmarken i Närmre bäck tillfördes cirka 2 m^3 lekgrus nedströms trumman. Ytterligare 6 m^3 lades upp i ett upplag för vidare transport och spridning längs betesmarken med hjälp av traktor med frontlastare, respektive kompletterande tillförsel vid senare tillfälle. Norra Nissandalens FVOF kommer att ansvara för att lekgrus tillförs längs sträckan.

9. Närmre bäck, nedan Nissastigen

Upplaget av lekgrus (cirka 4 m³) som ska tillföras Närmre bäck nedan Nissastigen lades ut vid den lilla betesmarken (se ovan) eftersom sträckan var svårtillgänglig med lastbil. Norra Nissandalens FVOF kommer att ansvara för att lekgruset transporteras ned till och läggs ut på sträckan med hjälp av traktor med frontlastare. En viss mängd lekgrus kommer även att lämnas i ett upplag för kompletterande tillförsel vid senare tillfälle.

10. Åsabäcken, bron för grusvägen

Vid grusvägen över Åsabäcken tillfördes cirka 3 m³ lekgrus nedströms bron. Ytterligare en storsäck (0,7 m³) lekgrus placerades vid grusvägen i anslutning till vägbron för kompletterande tillförsel vid senare tillfälle.

I samband med lekgrusutläggningen höjdes även vattennivån nedan trumman cirka 2 dm för att underlätta fiskpassage. Detta skedde genom att cirka 4 m³ block lades ut på trösklen nedströms.

11. Åsabäcken, Uppströms strömsträckan vid grusvägen

En storsäck (0,7 m³) lekgrus placerades vid grusvägen i anslutning till vägbron för vidare transport uppströms och utläggning med traktor med frontlastare under våren 2013.

12. Krakhultabäcken, väg till Drottningrödjan

I samband med åtgärderna vid trumman för att underlätta fiskpassage lades cirka 2 m³ lekgrus ut i Krakhultabäcken nedströms trumman.

13. Krakhultabäcken, övre trumman

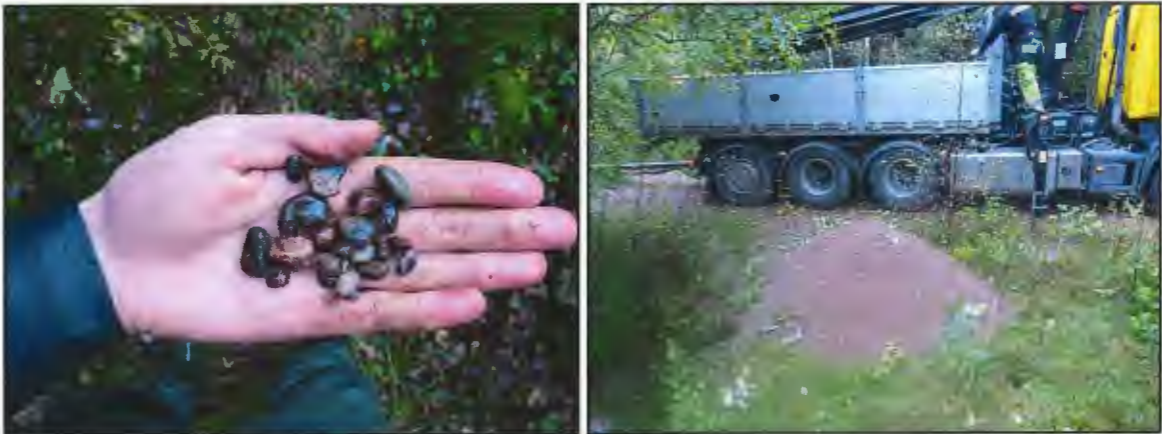
Även i samband med åtgärderna för att underlätta fiskpassage vid den övre trumman i Krakhultabäcken lades lekgrus ut nedströms trumman (cirka 2,5 m³).

14. Trollsjöån, övre nacken

I samband med elfisket 2012-10-05 på lokalen ”250 m ned Mellansjön” tillfördes cirka 0,1 m³ lekgrus manuellt på den övre nacken där det strömmande/forsande partiet börjar. Syftet med utläggningen var att förbättra förutsättningarna för lek då lämpliga lekbottnar i princip saknas på sträckan mellan Norra Vallsjön och Mellansjön. Ytterligare lekgrus bör dock tillföras dels på sträckan mellan det lugnflytande partiet och det partiella vandringshindret, dels på sträckan nedan hindret. Cirka en storsäck (0,7 m³) lekgrus per sträcka bedöms vara en lämplig mängd.

Bilder

Nedan redovisas ett urval av de bilder som togs i samband med lekgrusutläggningen i Nissans avrinningsområde ovan Nissafors hösten 2012.



Figur 2. Den typ av grus (4-16 mm) och kranbil som användes vid lekgrusutläggningen i Nissans avrinningsområde ovan Nissafors hösten 2012 (foto: Peter Lindvall, Jönköpings Fiskeribiologi AB).



Figur 3. Uppströms gamla stenbron respektive vid den nedre vägpassagen i Apelåsbäcken där lekgrusutläggningen skedde den 28: respektive 27: september 2012 (foto: Peter Lindvall, Jönköpings Fiskeribiologi AB).



Figur 4. Lekgrusutläggning på lokalen bredvid vägen respektive vid den övre vägpassagen i Apelåsbäcken den 27:e september 2012 (foto: Peter Lindvall, Jönköpings Fiskeribiologi AB).



Figur 5. Utläggning av lekgrus nedan trumman vid den lilla beteshagen den 27:e september 2012, samt miljöbild från sträckan längs den lilla betesmarken nedströms trumman i Närmre bäck (foto: Peter Lindvall, Jönköpings Fiskeribiologi AB).



Figur 6. Utläggning av lekgrus nedan bron för grusvägen i Åsabäcken den 27:e september respektive den övre nacken i Trollsjöån där lekgrus lades ut den 5: oktober 2012 (foto: Peter Lindvall, Jönköpings Fiskeribiologi AB respektive Per Säverot, Länsstyrelsen i Jönköpings län).



Figur 7. Trösklen nedan bron för grusvägen i Åsabäcken före respektive efter åtgärd (höjning av vattennivån för att underlätta fiskpassage) den 27:e september 2012 (foto: Peter Lindvall, Jönköpings Fiskeribiologi AB).