

JÖNKÖPINGS  
KOMMUN

# Budgetuppföljningsrapport nr 2

2012

Stadskontoret  
Ekonomiavdelningen

2012-06-15

## Innehållsförteckning

Sammanfattning .....	3
Resultat och budgetavvikelser.....	3
Skatteintäkter och kommunalekonomisk utjämning .....	3
Balanskrav och god ekonomisk hushållning .....	3
Investeringar .....	3
Sammandrag verksamhetsbudget 2012.....	4
Resultaträkning 2012 .....	4
Verksamhetsbudget .....	5
Kommunfullmäktige, kommunstyrelse m.m. ....	5
Stadsbyggnadsnämnd.....	6
Miljönämnd.....	6
Teknisk nämnd (exkl. affärsdrivande verksamhet) .....	7
Barn- och utbildningsnämnd .....	9
Utbildnings- och arbetsmarknadsnämnd.....	11
Kulturnämnd .....	13
Fritidsnämnd .....	14
Äldrenämnd.....	15
Socialnämnd.....	16
Resultatfonder .....	19
Kommungemensamma kostnader och intäkter .....	19
Skatter och kommunalekonomisk utjämning.....	20
Kassaflödesplan .....	20
Lånesituation.....	21
Kundfordringar.....	21
Investeringsbudget .....	22
Sammandrag nettoinvesteringar.....	22
Tekniska nämndens affärsdrivande verksamheter .....	23
Resultaträkning, VA-verksamhet .....	23
Nettoinvesteringar, VA .....	23
Resultaträkning, avfallshantering.....	24
Nettoinvesteringar, avfall.....	24
Resultaträkning, Miljöhantering i Jönköping.....	25
Nettoinvesteringar, Miljöhantering i Jönköping .....	25

## Sammanfattning

Detta är den andra budgetuppföljningsrapporten för 2012. Rapporten grundas på redovisningen efter fem månader. Prognosen för resultatet visar +251 mnkr att jämföra med det budgeterade resultatet på +79,7 mnkr. När intäkter i form av reavinster och realiserad värdeökning vid tomtförsäljning frånräknas, visar prognosen ett positivt resultat med +190,7 mnkr. Nämnderna redovisar en förväntad negativ budgetavvikelse med ca 60 mnkr exkl. realisationsvinster. Det är viktigt att nämnder som befarar negativa budgetavvikelser vidtar åtgärder för att klara verksamheten inom beslutad budget. Styrelsen för AFA Försäkring har i juni 2012 beslutat att återbetala premier för 2007 och 2008. För Jönköpings kommuns del innebär det en återbetalning med ca 58 mnkr per år dvs. totalt 116 mnkr. Även skatteintäkterna ger en positiv avvikelse drygt 50 mnkr. De affärsdrivande verksamheterna VA samt Miljöhantering i Jönköping beräknar att de kommer att nå ett resultat som medger att de kan börja återställa de tidigare årens negativa resultat.

### **Resultat och budgetavvikelser**

Resultatet enligt fastställd budget uppgår till +85 mnkr för skattefinansierad verksamhet. Dispositioner ur nämndernas resultatfonder och övrig ombudgetering under året har försämrat det budgeterade resultatet med 5,3 mnkr till 79,7 mnkr.

Förvaltningarnas bedömning av nämndernas ordinarie verksamhet innebär en negativ budgetavvikelse med ca 60 mnkr exkl. reavinster och realiserad värdeökning vid fastighetsförsäljning, en försämring jämfört med föregående prognos med ca 20 mnkr. Till detta kommer prognosen för reavinster och realiserad värdeökning med ca 60 mnkr utöver budget.

De kommungemensamma kostnaderna/intäkterna visar en positiv avvikelse med ca 115 mnkr. Denna avvikelse kommer till stor del från återbetalda premier från FORA för de kollektivavtalade sjukförsäkringarna på grund av färre sjukersättningsfall sedan halvårsskiftet 2008. Återbetalningen gäller premier för åren 2007 och 2008. Kommunen har för de aktuella åren betalt ca 116 mnkr. Pensionskostnaderna visar en negativ budgetavvikelse med drygt 1 mnkr.

### **Skatteintäkter och kommunalekonomisk utjämning**

Prognosen för intäkter av skatt och kommunalekonomisk utjämning m.m. visar ca 54 mnkr högre intäkter än budgeterat. En förbättring jämfört med föregående 1 med ca 42 mnkr. Finansnettot är i denna prognos beräknat till drygt 26 mnkr, 6,5 mnkr bättre än föregående prognos.

### **Balanskrav och god ekonomisk hushållning**

Kommunens finansiella målsättning är att resultatet för den skattefinansierade verksamheten (exkl. reavinster och realiserad värdeökning vid exploatering av tomter) ska uppgå till minst 1,5 % av summa intäkter av skatt och kommunalekonomisk utjämning. Prognosen indikerar att denna målsättning kommer att uppnås med god marginal, resultatet motsvarar c 3,2 % av skatt och kommunalekonomisk utjämning. Att observera är dock att nämnderna till stor del redovisar negativa budgetavvikelser, endast kommunfullmäktige/kommunstyrelse, stadsbyggnadsnämnd, miljönämnd samt kulturnämnd redovisare positiva eller ingen budgetavvikelse.

### **Investeringar**

Budgeterade nettoinvesteringar uppgår till 1 044 mnkr för den skattefinansierade verksamheten samt 234 mnkr för den affärsdrivande verksamheten. I nämndernas prognoser bedöms investeringsvolymen till 1 066 mnkr (843 mnkr för skattefinansierade verksamheter och 186 mnkr för affärsdrivande verksamheter). Det motsvarar 81 % av budgeten. Stadskontorets bedömning är att nämndernas prognos för investeringsvolymen för den skattefinansierade verksamheten är hög och tar därför med en ospecificerad positiv budgetavvikelse på 143 mnkr. Detta med ledning av förbrukningen hittills under året, erfarenheter från tidigare år samt kända tidplaner för investeringar. Investeringsvolymen hamnar då på 700 mnkr för den skattefinansierade verksamheten. För mer utförlig information om pågående investeringsprojekt hänvisas till nämndernas budgetuppföljningsprognoser.

## Sammandrag verksamhetsbudget 2012

Kommunen exkl. affärsdrivande verksamheter					
mnkr	Bokslut	Budget	Prognos	Avvikelse	Avvikelse
	2011	2012	2012	mnkr	procent
<b>NÄMND/verksamhet</b>					
Kommunfullmäktige, kommunstyrelse m.m.	302,5	235,3	231,9	3,4	1,4%
Stadsbyggnadsnämnd	117,3	126,3	124,9	1,3	1,1%
Miljönämnd	11,6	13,4	13,4		
Teknisk nämnd	207,9	206,9	208,8	-1,8	-0,9%
Curlinghall, intrångsersättning	7,3		0,0		
Visingsötrafiken nedskrivning o realisationsvir	9,5		0,0		
Reavinster mm vid fastighetsförsäljning	-86,9		-60,3	60,3	
Nedskrivningar	14,9		0,3	-0,3	
Barn- och utbildningsnämnd	2 138,4	2 122,2	2 136,3	-14,1	-0,7%
Utbildnings- och arbetsmarknadsnämnd	645,1	619,7	629,3	-9,6	-1,5%
Kulturnämnd	91,4	87,1	87,0	0,1	0,1%
Fritidsnämnd	135,1	147,5	148,9	-1,4	-0,9%
Äldrenämnd	1 173,6	1 171,7	1 174,5	-2,8	-0,2%
Socialnämnd	1 137,8	1 119,1	1 154,8	-35,7	-3,2%
<b>SUMMA NÄMNDNETTO</b>	<b>5 905,4</b>	<b>5 849,2</b>	<b>5 849,8</b>	<b>-0,6</b>	<b>0,0%</b>
Kommungemensamma kostnader/intäkter	-186,7	-104,8	-219,3	114,5	109,2%
<b>VERKSAMHETENS NETTOKOSTNAD</b>	<b>5 718,7</b>	<b>5 744,3</b>	<b>5 630,4</b>	<b>113,9</b>	<b>2,0%</b>

## Resultaträkning 2012

Kommunen exkl. affärsdrivande verksamheter				
mnkr	Bokslut	Budget	Prognos	Avvikelse
	2011	2012	2012	mnkr
<b>VERKSAMHETENS NETTOKOSTNAD</b>	<b>-5 718,7</b>	<b>-5 744,3</b>	<b>-5 630,4</b>	<b>113,9</b>
Skatteintäkter	4 804,4	4 873,8	4 927,7	53,9
Kommunalekonomisk utjämning	836,3	720,2	719,6	-0,6
Kommunal fastighetsavgift	186,8	200,7	201,8	1,1
Länskommunal utjämning kollektivtrafik		6,2	6,2	
Finansnetto	-3,3	23,1	26,1	3,0
<b>ÅRETS RESULTAT</b>				
skattefinansierad verksamhet	<b>105,5</b>	<b>79,7</b>	<b>251,0</b>	<b>171,3</b>
<b>ÅRETS RESULTAT</b>				
affärsdrivande verksamhet	<b>-3,9</b>	<b>0,0</b>	<b>0,0</b>	<b>0,0</b>
<b>TOTALT RESULTAT</b>	<b>101,6</b>	<b>79,7</b>	<b>251,0</b>	<b>171,3</b>
<b>Avgår</b>				
Effekt förändr diskonteringsränta pensioner	28,4			
Realisationsvinster och realiserad värdeökning vid exploatering av tomter	-92,6		-60,3	
<b>RESULTAT FÖR AVSTÄMNING</b>				
MOT BALANSKRAV	<b>37,4</b>	<b>79,7</b>	<b>190,7</b>	
<b>Skattefinansierat resultat (exkl effekt förändr diskonteringsränta pensioner reavinster)</b>				
<b>i procent av skatteintäkter</b>				
kommunalekonomisk utjämning	<b>0,7%</b>	<b>1,4%</b>	<b>3,2%</b>	

## Verksamhetsbudget

### Kommunfullmäktige, kommunstyrelse m.m.

tkr	Bokslut 2011	Budget 2012	Prognos 2012	Avvikelse 2012
Kommunledning	29 611	30 190	30 890	-700
Kommungemensam administration	137 946	147 861	147 361	500
Övrig kommungemensam verksamhet	14 264	10 221	10 021	200
Näringslivsåtgärder och besöksnäring	22 237	21 391	21 391	
Kollektivtrafik	75 295	1 800	-1 500	3 300
Utveckling infrastruktur	9 702	9 069	8 469	600
Miljömålsarbete	2 242	2 375	2 875	-500
Äldreomsorg	567	1 394	1 394	
Kommunrevision	3 108	3 199	3 199	
Valnämnd	35	40	40	
Överförmyndarnämnd	7 449	7 745	7 745	
<b>Kommunfullmäktige, kommunstyrelse totalt</b>	<b>302 456</b>	<b>235 285</b>	<b>231 885</b>	<b>3 400</b>

Prognosen för kommunfullmäktige och kommunstyrelsens verksamheter innebär sammanlagt en positiv budgetavvikelse med 3,4 mnkr, vilket är 2,2 mnkr sämre än föregående prognos.

**Kommunledningen** prognostiserar en budgetavvikelse med -0,7 mnkr, där 0,5 mnkr beror på ökade kostnader för Junemedaljen på grund av fler medaljörer. Resterande 0,2 mnkr beror på ökade kostnader för kommunfullmäktiges presidium avseende bidrag till föreningar och arrangemang.

**Kommungemensamma administration** väntas redovisa en positiv budgetavvikelse med 0,5 mnkr. IS/IT-avdelningen står för 2,0 mnkr av överskottet där 1,6 mnkr beror på överskott för telefoni och kontaktcenter. Ett antal vakanta tjänster inom övriga delar av stadskontorets verksamhet väntas leda till ett budgetöverskott med 1,4 mnkr. Även ökade intäkter för kundfordringar med 0,4 mnkr och lägre driftkostnader för löneenheten med 0,4 mnkr bidrar till överskottet. Däremot redovisar löneenheten högre personalkostnader för projektet Medvind med 0,8 mnkr. Kostnaderna för den fackliga verksamheten överstiger budget med 1,0 mnkr, dels beroende på personalkostnader, dels på lokalkostnader. Arbetet med personalförsörjning beräknas ge ett underskott med 0,6 mnkr och chefsutvecklingsarbetet 0,2 mnkr. Det centrala utredningsanslaget väntas visa underskott med 0,3 mnkr. Arbetet med utredning av ekonomiska oegentligheter har medfört externa kostnader med 0,8 mnkr.

I **övrig kommungemensam verksamhet** ingår ett bidrag till Högskolan i Jönköping på 0,2 mnkr för kursen Urban Management. Högskolan erbjuder inte längre denna kurs varför bidraget inte kommer betalas ut.

**Näringslivsåtgärder och besöksnäring** redovisar ingen avvikelse mot budget.

**Kollektivtrafikens** anslag beräknas ge en positiv budgetavvikelse med 3,3 mnkr. Avräkning för 2011 års verksamhet ger en återbetalning på 2,4 mnkr som inte budgeterats. Övriga 0,9 mnkr utgörs av mellanskillnaden mellan bokfört värde och faktisk ersättning vid landstingets förvärv av kommunens aktieinnehav i Jönköpings Länstrafik AB.

**Utveckling infrastruktur** redovisar ett överskott på 0,6 mnkr bl.a. beroende på en vakant tjänst under hösten.

I verksamheten **miljömålsarbete** återfinns bl.a. undersökning och utredning angående risker med föroreningarna av Munksjön. Detta arbete har inga budgeterade medel utan det förväntade underskottet på 0,5 mnkr kommer att regleras mot resultatfonden.

Anslaget för **äldreomsorg** visar ingen avvikelse mot budget.

**Kommunrevision, valnämnd och överförmyndarnämnd** redovisar ingen avvikelse mot budget.

## Stadsbyggnadsnämnd

tkr	Bokslut	Budget	Prognos	Avvikelse
	2011	2012	2012	2012
Stadsbyggnadsnämnd	1 440	1 183	1 183	
Stadsbyggnadskontor	45 393	51 203	50 403	800
Räddningstjänst	70 488	73 882	73 346	536
<b>Stadsbyggnadsnämnd, totalt</b>	<b>117 321</b>	<b>126 268</b>	<b>124 932</b>	<b>1 336</b>

**Stadsbyggnadskontorets** verksamheter visar en positiv budgetavvikelse med 0,8 mnkr. En positiv budgetavvikelse med ca 1,2 mnkr, redovisas för personalkostnader, beroende på oplanerad frånvaro. Övriga kostnader samt lokalkostnader redovisar negativa budgetavvikelser med tillsammans 0,8 mnkr. Andra kvartalet 2012 visar på en minskning av antalet bygglovansökningar jämfört med andra kvartalet 2011. Det är ännu för tidigt att bedöma om det är en nedgång i konjunkturen eller inte. Även antalet ansökningar av nybyggnadskartor har minskat vid jämförelse med tidigare år. Antalet inkomna ansökningar för fastighetsbildning, som ökade stort under första kvartalet, har minskat något under andra kvartalet. Antalet slutförda förrättningar ligger dock på en fortsatt hög nivå i nivå vid jämförelse med tidigare år. Prognosen för intäkterna är en positiv budgetavvikelse med 0,4 mnkr.

Verksamheten **bostadsanpassning** redovisade en negativ budgetavvikelse med 2,6 mnkr i bokslutet 2011. Flera stora ombyggnadsprojekt slutfördes under sista kvartalet 2011, även ett större antal hissar som inte var godkända enligt nya EU-direktiv fick därför bytas ut löpande under 2011. I dagsläget bedöms kostnaden för bostadsanpassning i stor sett ligga i fas med budget. Antalet inkomna ansökningar ligger något lägre vid jämförelse med tidigare år. Antalet ansökningar avseende större ombyggnationer är inte fler än vid ett normalår.

Arbetet med kartläggning av **omgivningsbuller** i kommunen fortsätter under 2012. Förvaltningen planerar att göra en disposition ur fonden för bulleråtgärder för att täcka de kostnader för eventuella fortsatta konsultinsatser samt kostnader för åtgärder som förväntas starta under hösten 2012.

Nuvarande **kompletteringstrafik** som utförs i form av områdestrafik samt efterfrågestyrd linjetrafik upphör från och med 15 juni 2012. Från och med 1 maj införs närtrafik i kommunen. Förvaltningen har, för att täcka de förväntade ökade kostnaderna för den nya trafiken, fått en utökad budget med 630 tkr 2012.

Verksamheten inom **räddningstjänstens** område har under perioden jan - maj 2012 bedrivits inom tilldelade ekonomiska ramar. Omfattningen av verksamheten har i stort varit som ett normalår. Prognosen för 2012 är en positiv avvikelse med ca 0,5 mnkr.

Externutbildning har under årets fem första månader varit på fortsatt relativt hög nivå. För 2012 kommer det preliminärt att utbildas ca 12 000 personer. Antalet räddningstjänstlarm har varit 945 (999) under jan - maj vilket är minskning i förhållande till samma period 2011 och i stort motsvarande ett normalår. Totalt har 841 (938) händelser inträffat i Jönköpings kommun. Det har hittills under året inte varit några insatser som varit avvikande stora eller kostnadskrävande.

## Miljönämnd

tkr	Bokslut	Budget	Prognos	Avvikelse
	2011	2012	2012	2012
Miljö- och hälsoskydd	11 626	13 408	13 408	
Kalkningsprojekt	-18			
<b>Miljönämnd, totalt</b>	<b>11 608</b>	<b>13 408</b>	<b>13 408</b>	<b>0</b>

Miljönämnden redovisar ingen budgetavvikelse. Lägre kostnader än budgeterat redovisas för arbetskostnad, vilket beror på sjukskrivningar och föräldraledigheter. Återbesättning har varit svår. Rekryteringar för tjänsterna på livsmedelsenheten fortsätter.

**Teknisk nämnd (exkl. affärsdrivande verksamhet)**

tkr	Bokslut	Budget	Prognos	Avvikelse
	2011	2012	2012	2012
Teknisk nämnd och centralt stöd	-475	1 573	1 073	500
Visingsötrafik	11 692	1 271	1 271	
<b>FÖRVALTNING</b>				
Fastighet inkl avdelningschef	11 879	3 754	3 754	
Gata*	204 960	174 652	174 652	
Park och skog*		36 423	38 673	-2 250
Parkering	-24 884	-22 267	-22 267	
Bygg	30	343	343	
<b>PRODUKTION</b>				
Fastighets- och byggservice inkl avdelningschef	2 484		0	
Mark- och parkservise	-1 483	-200	-200	
Teknisk service	-2 172		0	
Städ och konferens	1 112	1 895	1 895	
<b>MARK OCH EXPLOATERING</b>	4 732	9 459	9 559	-100
<b>Teknisk nämnd exkl. reavinster fastighetsförs.</b>	<b>207 875</b>	<b>206 903</b>	<b>208 753</b>	<b>-1 850</b>
Curlinghall	7 331			
Visingsötrafiken nedskrivning o realisationsvinst	9 479			
Realisationsvinster vid fastighetsförsäljning och realiserad värdeökning vid försäljning av tomter	-86 852		-60 345	60 345
Nedskrivning av fastighetsvärden	14 850		345	-345

\* omorganisation från 2012

I årets andra budgetuppföljning redovisar tekniska nämndens skattefinansierade verksamheter en negativ budgetavvikelse med ca 1,8 mnkr exklusive realisationsvinster och realiserade värdeökning vid försäljning av tomter. Jämfört med budgetuppföljningsrapporten efter mars månad är detta en försämring med ca 2,3 mnkr.

Inom **centralt stöd** beräknas en positiv avvikelse med 0,5 mnkr då en tjänst är vakant och kommer att vara så under hela 2012.

**Visingsötrafiken** har ca 1 mnkr högre personalkostnader än budgeterat vilket beror på att kostnader för komptid och övertid tillhörande 2011 har bokförts på 2012. För dessa kostnader har kommunen sökt bidrag hos Trafikverket och ansökan har beviljats därmed rapporteras ingen avvikelse. Eftersom verksamheten är säsongsbetonad är det svårt att göra en prognos på intäkterna innan sommarsäsongen har kommit igång.

Om miljödomstolen avslår kommunens ansökan om att få dumpa muddermassor i Vättern kommer detta troligtvis medföra en fördröjning av projektet Gränna och Visingsö hamn som Trafikverket ansvarar för. Ny färja är beställd och beräknas kosta 7 mnkr mer än beräknat och uppgår nu till 143 mnkr. Detta beroende på att Transportstyrelsen ställer ökade krav på färjan. Om förutsättningarna i avsiktsförklaringen uppfylls ska kommunen och Trafikverket dela på vissa överskjutande kostnader.

Verksamheten **fastighet** beräknas hålla sig inom de tilldelade ramarna. Det bör dock göras en reservation, gällande ersättningsanspråk för genomförda skadeprojekt under året. Vissa omfattande skadeprojekt kan sträcka sig över två redovisningsår, vilket påverkar verksamhetens resultat i en stor utsträckning. I prognosen förutsätts ett nettoresultat, då verksamheten får en full täckning för sina utlagda kostnader för de pågående projekten.

Priserna för el har ökat vilket påverkar energikostnaderna på **gatubelysningen**. Eftersom utbyte av kvicksilverarmaturer precis påbörjats kommer effekten att märkas först tredje kvartalet. Verksamheten planerar att minska underhållet för att täcka de höjda energikostnaderna. Tre regresskrav om 1,5 mnkr har riktats mot kommunen från försäkringsbolag vars försäkringstagare drabbats av skador i samband med kraftigt skyfall 20/5-2010. Dessa täcks inte av kommunens försäkring. Avvikelsen kan komma att inrymmas i befintliga budgetmedel såvida vinterkostnaderna vid årets slutskede är låga.

Prognosen pekar på att verksamheten **skog** inte kommer att nå sina budgeterade intäkter beroende på att överklaganden av virkesavtalet har fördröjt avverkningen sedan årsskiftet. Verksamheten prognostiserar en negativ avvikelse på ca 1 mnkr förutsatt att resten av året erbjuder goda avverkningsmöjligheter.

För **parkverksamheten** är prognosen en negativ avvikelse med ca 1,2 mnkr. Det beror på att det nya entreprenadavtalet för väg- och ängslätter har blivit ca 0,4 mnkr dyrare än beräknat samt att en kostnad på ca 0,8 mnkr har tillkommit som en följd av att kostnadsredovisningen för "vinterarbeten" för produktionsavdelningens parkpersonal bokförts på park och skogsverksamheten. Tidigare år har denna kostnad redovisats hos produktionsavdelningen.

**Parkeringsverksamhetens** intäkterna följer budget men troligt är att verksamhetens kostnader kommer att överskrida budget. Det beror bland annat på kostnader för underhåll (rengöring) av beläggningarna i P-hus Sesam och Per Brahe inte var beaktade i budgeten för 2012. Fördjupning av detta kommer att göras för att återkomma i nästa prognos med säkrare bedömning. I nuläget rapporteras ingen avvikelse.

Inom verksamheten för **fastighetsservice** görs en översyn av gränsdragningar mellan beställare och utförare samt ser över beredskapsbehov m.m. för att hitta möjliga effektiviseringsåtgärder. I nuläget rapporteras ingen avvikelse.

Verksamheten för **jakt, fiske och jordbruksarrende** visar en negativ avvikelse om ca 0,1 mnkr. Avvikelsen beror på att två silotorn börjat luta kraftigt och därmed omgående måste rivras.

Verksamheten för **bostadsportalen** visar en fortsatt avvikelse mot budget. Avvikelsen beror bland annat på en tillkommande OH-kostnad som inte ingår i den ursprungliga överenskommelsen med Högskolan. Diskussion pågår mellan avdelningen, stadskontoret och Högskolan om hur överenskommelsen angående en delad tjänst ska se ut och därför prognostiseras ingen avvikelse i nuläget.

Den vikande trenden för intäkten på **Västra torget** har stannat upp. Verksamheten har vidtagit en hel del åtgärder dels att öka intäkten genom bland annat marknadsföring samt besparingar av kostnader.

Regler och riktlinjer för kö och användningen av **småbåtsplatser** i Huskvarna och Jönköpings hamnar är antagna av kommunfullmäktige. Införandet av regler och avgift för att stå i kö har visat resultat, då kön har sjunkit från 110 till 41 sökande. Anledningen till införandet av regler och avgift var att få en mer verklighetsförankrad kö.

**Försäljning av tomträtter samt andra försäljningar** vid exploateringsområden har fram till sista maj resulterat i en reavinst på ca 10,3 mnkr. Ett flertal fastigheter är ute för försäljning utöver småhustomter. Erbjudandet till tomträttsinnehavare att friköpa sin tomt är förlängt tills vidare. Under året beräknas ca 20 tomträtter med småhus säljas. En försiktig bedömning är att reavinsten för 2012 uppgår till ca 23 mnkr.

Försäljning av industrimark i Hedenstorp har genomförts (cirka 29 000 m<sup>2</sup>). Ett flertal förhandlingar pågår och en försiktig bedömning är att ytterligare 70 000 m<sup>2</sup> säljs under året. Torsvik och Logpointområdet visar fortfarande låga försäljningssiffror. Under första kvartalet har endast ett avtal tecknats, försäljning på Momarken om knappt 5 000 m<sup>2</sup>.

Exploateringen av Östra Kajen och Kv. Atollen och Kv. Järnbäraren går vidare och arbetet inför exploateringen av Södra Munksjö industriområde har inletts med fastighetsägaren på området. Vidare har avdelningen tillsammans med stadsbyggnadskontoret tagit fram strukturförslag inför exploateringen av Kv. Kungsängen som nu bearbetas. Målsättningen är att arbetet ska leda till att fördela markanvisningar under slutet av året. Förhandlingar om förvärv samt arbetet med exploateringssamverkan runt Södra Munksjön pågår. Planen för området Skeppsbrokajen är att en avsiktsförklaring mellan fastighetsägarna på området och kommunen ska tecknas under tredje kvartalet 2012.



## Barn- och utbildningsnämnd

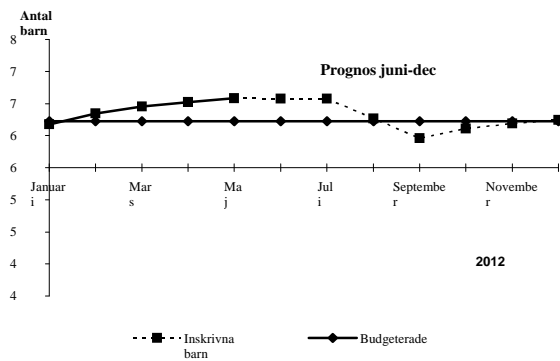
tkr	Bokslut 2011	Budget 2012	Prognos 2012	Avvikelse 2012
Förvaltningsövergripande verksamhet inkl nämnd	202 628	200 429	200 429	
Förskola/pedagogisk omsorg	716 109	709 299	724 399	-15 100
Fritidshem	147 056	148 992	149 492	-500
Grundskola	1 001 213	990 271	988 771	1 500
Grundskärskola	47 411	48 754	48 754	
Kulturskola	23 985	24 457	24 457	
<b>Barn- och utbildningsnämnd, totalt</b>	<b>2 138 402</b>	<b>2 122 202</b>	<b>2 136 302</b>	<b>-14 100</b>

Barn- och utbildningsnämnden redovisar totalt en negativ budgetavvikelse på 14,1 mnkr. Av detta avser 7,6 mnkr volymförändringar i form av tillkommande platser inom förskolan utöver budget och 2,5 mnkr volymförändring av antal vårdnadsbidrag utöver budget. Inom förskolan, som i bokslut 2011 visade ett underskott på -9,6 mnkr, visar den löpande verksamheten ett fortsatt underskott. Avvikelsen beräknas kunna begränsas till -5 mnkr för året. Även inom fritidshemsverksamheten beräknas ett underskott på -0,5 mnkr. Inom grundskolan beräknas utbildningsenheterna ge ett nollresultat. Förskoleklasserna beräknas ge ett underskott på -1,5 mnkr samtidigt som den nya skolskjutsorganisationen efter upphandling beräknas ge ett överskott på 3 mnkr. Resultatet har försämrats med ca 13 mnkr jämfört med budgetuppföljningsrapport 1, till största delen inom verksamheten förskola.

Med hänvisning till redovisat underskott i nämndens bokslut 2011, beslutade effektiviseringskrav i 2012 års budget samt kommunens ekonomiska läge inför VIP 2013-15 har utbildningsförvaltningen vidtagit ett antal åtgärder för att möta ett försämrat ekonomiskt läge i år. Förutom att respektive rektor/förskolechef fått i uppdrag att vidta nödvändiga åtgärder för att anpassa den egna enhetens budget till årets ram så måste enheterna påbörja arbetet med att successivt anpassa verksamheten till en kommande lägre resursfördelning 2013 redan till det nya läsåret med start hösten 2012. Att anpassas verksamheten under löpande läsår bedömer förvaltningen innebära betydande problem för verksamhetsansvariga. Samtliga utbildningsenheter är ålagda att lägga en budget i ekonomisk balans inför läsåret 2012/13.

Kostnader för den **förvaltningsövergripande verksamheten** väntas överensstämma med budget. Inom förvaltningen pågår ett omfattande arbete tillsammans med rektorerna för att klara den lokala över- och undertalighet bland personal som uppstår till följd av effektiviseringskrav, elevernas val av skola samt de demografiska förändringarna inför läsåret 2012/2013. I likhet med tidigare år kommer förvaltningen att arbeta intensivt med att hitta alternativa lösningar inom den totala organisationen för att begränsa omställningskostnaderna.

Efterfrågan på platser inom **förskolan** är fortsatt stor på grund av högt födelsetal och positiv befolkningsutveckling inom kommunen. För att möta den stora efterfrågan öppnas under året ett antal nya avdelningar. Detta tillsammans med en överinskrivning inom pågående verksamhet gör att förvaltningen räknar med att klara kommunens lagstadgade skyldighet att tillgodose föräldrars önskemål om plats inom förskolan inom 4 månader. I maj 2012 fanns 6 808 barn inskrivna inom förskolan och nyttjandegraden av antalet platser var 103,7 %. I diagrammet nedan visas en prognos över beräknat antal inskrivna barn i förskolan för hela 2012 jämfört med budget. Prognosen för juni-december indikerar att den årsgenomsnittliga servicenivån på 89 % för åldersgruppen 1-5 år kommer att överskridas, och beräknas nu till 90 %. En avstämning av utvecklingen jämfört med budgetramarna kommer att göras efter sommaren. Den ökade kostnaden för tillkommande platser över budget beräknas till -7,6 mnkr. Därutöver visar den löpande verksamheten inom förskolan underskott i storleksordningen -5 mnkr för året.



Anslaget för **kommunalt vårdnadsbidrag**, som ingår i verksamheten förskolan, väntas överskrida budget med 2,5 mnkr. I maj månad 2012 uppfyllde 194 barn i 174 familjer kravet för att beviljas bidrag. Under 2011 var det genomsnittliga antalet barn/månad 131.

Den **pedagogiska omsorgen** bedrivs vid ca 70 familjedaghem samt vid två fristående familjedaghem. I maj 2012 fanns 364 barn mellan 1-5 år inskrivna i verksamheten samt 32 skolbarn. Antal budgeterade platser, 354 barn, uppgår till 5 % av barnomsorgen. Eftersom trenden är att föräldrar väljer förskola framför pedagogisk omsorg i större utsträckning än tidigare, har resurser för 70 barn förts över från den pedagogiska omsorgen till förskolans budget. Kvälls och nattomsorg bedrivs på fem olika platser i kommunen. Totalt får 130 barn i kommunen denna omsorgsform utöver sin vanliga vistelse i förskolan. Sammantaget ett beräknat underskott på -15,1 mnkr för förskolan/pedagogisk omsorg. Jämfört med prognosen efter mars är resultatet försämrat med 12,8 mnkr.

Servicenivån avseende antalet inskrivna barn i **fritidshemsverksamheten** beräknas i budgeten uppgå till ca 61 % av samtliga barn i åldern 6-12 år. Genom att ett antal barn i likhet med tidigare år slutat i fritidshemmen under våren påverkas fritidshemmens resurstilldelning. Ett underskott i storleksordningen -0,5 mnkr beräknas för 2012.

Genomförd elevavstämning per den 15 februari visar att det totala elevantalet i **grundskolan** endast är fem elever färre än vad som budgeterats för år 2012. Däremot är det en större skillnad om redovisning sker årskursvis, se tabellen nedan. Förvaltningen har sedan läsåret 2010/2011 infört sju avstämningstillfällen av antalet inskrivna elever i grundskola och förskoleklass. Efter genomförda avstämningar kan man konstateras att rörligheten av antalet elever i grundskola och förskoleklass är mycket begränsad.

#### Budgeterat elevantal för 2012 samt faktiskt antal 2012-02-15

	Budget	Utfall	Diff
År 1-3	4 228	4 173	-55
År 4-6	3 917	3 889	-28
År 7-9	4 004	4 082	+78
<b>Totalt</b>	<b>12 149</b>	<b>12 144</b>	<b>-5</b>
Varav:			
Kommunens skolor	10 649	10 842	+193
Friskolor m.m.	1 500	1 302	-198
<b>Förskoleklass</b>	<b>1 480</b>	<b>1 429</b>	<b>-51</b>

Inom den kommunala skolan har i nuläget 140 elever (ca 1 % av elevantalet) ansökt om att få byta skola från sin normala skoltillhörighet. Antalet elever i fristående skolor läsåret 2011/2012 uppgår till 1 305 elever (10,7 % av elevantalet). Inför kommande läsår har ytterligare 333 elever valt en fristående grundskola, av dessa har 207 elever valt Internationella Engelska skolan som även startar en grundskola F-3 läsåret 2012/13.

Till följd av demografiska förändringar, ökad konkurrens från fristående skolor samt beslutat effektiviseringskrav i budget står grundskolan inför betydande utmaningar de närmaste åren. Flera rektorer uttrycker svårigheter att ligga i fas med kraven på att anpassa verksamheten till de ekonomiska ramarna samtidigt som elevunderlaget minskar. Det är framför allt de utbildningsenheter som är belägna i områden där det finns fristående grundskolor som är utsatta för ett starkt förändringstryck. Den löpande verksamheten inom grundskolan visar underskott tom maj. Inför läsåret 2012/13 kommer en individuell avstämning att göras av samtliga enheters ekonomi, någon avvikelse för helåret 2012 beräknas inte.

Det nya effektiviseringskravet i VIP 2013-2015 innebär en besparing på **förskoleklassen** med 3,5 % eller 1,1 mnkr. Nya former för effektivt resursutnyttjande behöver komma till. Bedömningen är att enheterna får svårt att hålla budgeten 2012 och ett underskott på -1,5 mnkr beräknas för förskoleklassen.

Ett omfattande utvecklingsarbete har gjorts inom verksamheten för **skolskjutsar**. Efter genomförd upphandling av en ny skolskjutsorganisation för hela kommunen inför läsåret 2012/13, bedömer förvaltningen att det kommer att uppstå en positiv avvikelse för 2012 med ca 3 mnkr jämfört med budget. Detta överskott föreslås användas för att mildra det nya effektiviseringskravet för år 7-9.

Antalet elever i **grundskolan** uppgick till 111 elever i februari vilket överensstämmer med budget.

En utredning gällande utveckling och förnyelse av **Kulturskolans** verksamhet har genomförts, där en ny lokalösning för Kulturskolans verksamheter i Jönköping föreslås till SMOT:s f d lokaler. Kostnaderna för de nya lokalerna ökar med 1,6 mnkr. Dessa kostnader föreslås täckas genom att inte återbesätta vakanta tjänster som uppstår i samband med pensioneringar samt organisationsanpassningar. De nya effektiviseringskraven innebär att verksamheten får svårare att rymmas inom givna ekonomiska ramar under 2012. Någon budgetavvikelse beräknas inte för 2012. Kulturskolan har inför läsåret 2012/13 ansökt om och beviljats 2,7 mnkr för att tillsammans skolor på grundskolan bedriva projekt med dans, drama och bild. Under våren har 2 370 elever varit inskrivna vid Kulturskolan.

## Utbildnings- och arbetsmarknadsnämnd

	Bokslut	Budget	Prognos	Avvikelse
tkr	2011	2012	2012	2012
Förvaltningsövergripande verksamhet	22 008	21 783	26 783	-5 000
Gymnasieskola	452 141	436 697	441 697	-5 000
Vuxenutbildning	73 260	67 539	67 539	
Gymnasiesärskola	33 208	26 963	26 563	400
Arbetsmarknadspolitiska åtgärder	64 433	66 757	66 757	
<b>Utbildnings- och arbetsmarknadsnämnd, totalt</b>	<b>645 050</b>	<b>619 739</b>	<b>629 339</b>	<b>-9 600</b>

Gymnasieskolan och förvaltningen står inför stora förändringskostnader de närmaste åren både ute i verksamheten och centralt på förvaltningen. Detta till följd av elevernas val av utbildning i den reformerade gymnasieskolans (Gy 2011) program och inriktningar, demografiska förändringar, konkurrens från fristående gymnasieskolor, låg fyllnadsgrad i grupperna samt två parallella utbildningssystem. Omställningskostnader gäller främst för övertalig personal och omställning av lokaler. Övertalighet inom förvaltningen bedöms innebära högre kostnader med 5,0 mnkr samt att anpassa verksamheten efter en lägre efterfrågan tillsammans med effektivisering gör ett budgetöverskridande på ytterligare -5,0 mnkr. Utbildnings- och arbetsmarknadsnämnden prognostiserar en negativ budgetavvikelse med -9,6 mnkr, ingen förändring jämfört med föregående prognos.

Övertalighetskostnaden redovisas under den **förvaltningsövergripande verksamheten**. Inom förvaltningen pågår ett omfattande arbete tillsammans med rektorerna för att klara den lokala över- och undertaligheten bland personal som förväntas uppstå inom de olika gymnasieskolorna till följd av elevernas val av utbildning i den reformerade gymnasieskolan (Gy 2011), demografiska förändringar bland eleverna inför läsåret 2012/13, minskat elevunderlag inom gymnasiesärskolan samt avveckling av grundläggande vuxenutbildning i kommunal regi fr.o.m. 2012-06-30. I enlighet med fattade beslut ska kostnaderna på gymnasieskolorna anpassas till de ändrade förutsättningarna. Förväntad övertalighet för gymnasieskolorna inför läsåret 2012/13 avseende tillsvidareanställd personal är av betydande omfattning och beräknas förekomma inom de flesta yrken, men främst yrkeslärare. Det tillkommande behovet av ny personal ute på gymnasieskolorna beräknas bli begränsat. Eventuell övertalighet bland personalen inom den grundläggande vuxenutbildningen är beroende på hur många anställda som kommer att gå över till ny utbildningssamordnare.

Förvaltningen kommer i likhet med tidigare år att arbeta intensivt med att hitta alternativa lösningar inom den totala organisationen för att begränsa omställningskostnaderna för den tillsvidareanställda personalen. En allt viktigare resurs i sammanhanget blir kommunens insatser till olika personalstrategiska åtgärder bl a möjlighet till partiell särskild avtalspension, avtalspension samt avgångsersättning. Sammantaget gör utbildningsförvaltningen bedömningen att det kommer att uppstå en övertalighet inför läsåret 2012/13 där kostnader under året beräknas överstiga budget för omställning av personal med ca 5 mnkr.

Vid avstämningen 15 september 2011 bedrev 5 005 elever sina studier i kommunens **gymnasieskolor**. 1 025 av dessa elever kom från andra kommuner. Vid avstämningen den 15 februari 2012 hade antalet elever minskat med 54 elever. Inför höstterminen beräknas i september 4 830 elever bedriva sina studier i kommunens gymnasieskolor. De **interkommunala eleverna** är en viktig del i den totala finansieringen i gymnasieskolan. Volymmässigt beräknas dessa elever motsvara 1 015 eller 21 % av det totala elevantalet i kommunen hösten 2012.

I tabellen nedan redovisas fördelningen av elever på de olika kommunala gymnasieskolorna 15 september, 15 februari och beräknat elevantal för läsåret 2012/2013.

*Elevernas fördelning på de olika kommunala gymnasieskolorna enligt nedan*

	<b>Avst</b>	<b>Avst</b>	<b>Beräkning</b>
	<b>15 sept 2011</b>	<b>15 feb 2012</b>	<b>15 sept 2012</b>
Bäckadalsgymnasiet	1 401	1 374	1 210
Erik Dahlbergsgymnasiet	1 362	1 339	1 320
Per Brahegymnasiet	1 382	1 379	1 370
Sandagymnasiet	860	859	930
<b>Totalt</b>	<b>5 005</b>	<b>4 951</b>	<b>4 830</b>

Jämfört med avstämningen i februari samt antalet förstahandssökande inför läsåret 2012/2013 så beräknas antal elever i de kommunala gymnasieskolorna minska med 2,4 % eller 121 elever. Den största minskningen av elever beräknas på Bäckadahls gymnasiet med 12 % eller 164 elever.

Antalet elever från Jönköpings kommun som genomgår gymnasieutbildning hos annan huvudman visa i tabellen nedan:

	<b>Avst</b>	<b>Avst</b>	<b>Beräkning</b>
	<b>15 sept 2011</b>	<b>15 feb 2012</b>	<b>15 sept 2012</b>
Andra kommuner	82	82	78
Landstinget i Jkpg:s län	96	96	92
Friskolor i Jönköping	842	833	783
Folkhögskolor	38	38	36
Övriga gymnasieskolor	43	43	41
<b>Totalt</b>	<b>1 101</b>	<b>1 092</b>	<b>1 030</b>

Sammantaget uppgår antal budgeterade årselever under 2012 till 5 970.

Jämfört med avstämningen 15 februari 2012 och samt antalet förstahandssökande inför läsåret 2012/13 till fristående gymnasier så beräknas antal elever hos annan huvudman minska med 5,6 % eller 62 elever. From läsåret 2012/13 utökar flera fristående gymnasieskolor sitt programutbud.

Efter genomförd ansökan till den nya gymnasieskolan (GY 2011) inför läsåret 2012/2013 kan konstateras, i likhet med föregående läsår, att antalet som är förstahandssökande till högskoleförberedande programmen har ökat medan intresset för yrkesprogrammen har minskat. Förskjutningen är likartad i stora delar av landet. De kommunala gymnasieskolorna står sig väl i konkurrensen om eleverna. Skolledningen vid Bäckadalsgymnasiet har redovisat en stor övertalighet bland personalen inför läsåret 2012/13 och uttrycker stora svårigheter att ligga i fas med kraven att anpassa verksamheten, så att man uppnår en budget i balans under året. Vidare har utbildnings- och arbetsmarknadsnämnden redan fattat beslut om att inte starta vissa yrkesutbildningar med få sökande elever. Trots dessa åtgärder bedömer förvaltningen att gymnasieskolorna, främst inom Bäckadalsgymnasiet, kommer att redovisa en negativ budgetavvikelse i bokslutet med ca 7 mnkr. Den största delen av det förväntade underskottet beror på omställningskostnader under våren 2012.

En annan effekt av elevernas val av nationella program i gymnasieskolan, där en ökad andel av eleverna har valt högskoleförberedande program samt att intresset för de kommunala skolorna har ökat, beräknas innebära att det skapas ett ekonomiskt överskott under året med 2 mnkr. Sammantaget beräknas ett underskott på 5 mnkr för gymnasieskolan.

Av fastställd målsättning för **vuxenutbildningen** framgår att verksamheten bl.a. ska präglas av individualisering, flexibilitet, behovsriktning och efterfrågestyrning för att nå de prioriterade grupperna och ett effektivt resursutnyttjande. Detta innebär att organisationen löpande måste anpassas till dessa förutsättningar. From 2012-06-30 avvecklas kommunens grundläggande vuxenutbildning vid Junevux för att fortsättningsvis upphandlas. Berörd personal erbjuds anställning hos den nya arbetsgivaren. Utifrån att det är osäkert om hur många av personalen som förväntas övergå till den nya arbetsgivaren så beräknas en viss övertalighetsproblematik i samband med avvecklingen.

Under de två senaste åren har vuxenutbildningen tillförts betydande resurstillskott för att kunna möta det höga sökandetrycket. Tilldelade medel för 2012 har minskat jämfört med 2011 och ger en sämre möjligheter att ligga

kvar på tidigare antagningsnivå, utifrån rådande arbetsmarknadsläge. Antal sökande till den kommunala vuxenutbildningen är stort under första kvartalet 2012. Enligt vad gällande styrdokument föreskriver har prioriterade grupperna företräde såsom sökande med kort utbildningsbakgrund. Till och med maj har 170 personer fått avslag på sin ansökan om utbildningsplats inom vuxenutbildningen. Med ett fortsatt högt söktryck ser vuxenutbildningen ett framtida scenario där det inte längre går att göra prioriteringar av elever i enlighet med gällande styrdokument. Om denna situation kvarstår måste uppdraget för vuxenutbildningen förtydligas inför kommande VIP-period.

En avstämning av perioden januari - maj visar producerade helårsplatser jämfört med budget.

Skolform	Budget 2012 antal årsstudieplatser	Utfall jan -maj antal årsstudieplatser
Grundläggande vux. utb.	250	115
Gymnasial vux. utb.	860	464
Sfi – svenskundervisning för invandrare	800	440
<b>Totalt antal helårsplatser</b>	<b>1 910</b>	<b>1 019</b>
Särvux- särskild utbildning för vuxna (antal personer)	100	100

För 2012 har kommunen beviljats 3,6 mnkr i den statliga satsningen, Yrkesvux vilket är en minskning med 10 mnkr jämfört med 2011. Dessa medel kommer att användas enligt de riktlinjer som finns. Den övergripande bedömningen är att vuxenutbildningen kommer att redovisa ett nollresultat i bokslutet 2012, oförändrat jämfört med föregående prognos.

Antalet studerande är fortfarande högt inom **svenska för invandrare, Sfi**. Vuxenutbildningsenheten gör bedömningen att antalet studerande på årsbasis blir 800-900. För 2012 har vuxenutbildningen budgeterat intäkter på 2 mnkr till Sfi från kommunens invandrar- och flyktingsektion vilket är en anpassning till förväntad utfall på grund av en kraftigt minskad flyktingtillströmning.

Elevantalet inom **gymnasiesärskolan** beräknas inför läsåret 2012/13 minska med 13 elever i den kommunala verksamheten och 9 elever hos externa anordnare (Naturbruksgymnasiet). Det totala elevantalet beräknas därmed bli 13 elever färre än budgeterat elevantal som är 113 för år 2012. Eleverna har ett ökat resursbehov, vilket gör att kostnaden per elev kommer att öka. I enlighet med gällande styrprinciper ska volymförändringar som avviker från budget regleras i bokslutet. Enligt bedömning kommer antalet elever att minska med 13, vilket innebär en reglering med ca -2,0 mnkr.

**Arbetsmarknadsavdelningen** beräknar att genomföra verksamheten inom budgetramen. Läget på arbetsmarknaden i kommunen är något sämre under 2012 än 2011. Den totala arbetslösheten för Jönköpings kommun i april 2012 var 6,1 % och ungdomsarbetslösheten var 9,7 %. Det är framförallt arbetslösheten bland ungdomar, personer med funktionsnedsättning och utrikesfödda personer som bör uppmärksammas. Jönköpings kommun har dock fortfarande förhållandevis låg arbetslöshet i åldrarna 18-24 år i jämförelse med riket. Arbetsförmedlingens siffror pekar på en svagare utveckling av arbetsmarknaden och en högre arbetslöshet under 2012.

Arbetsmarknadsavdelningen har ett något lägre inflöde av nya deltagare till Jobbtorg under jan-maj 2012 än under motsvarande period 2011. Andelen som går vidare till arbete, utbildning och arbetsförmedlingens program ligger fortfarande över målet för 2012, tom maj är andelen 57 % jämfört med målet på 40 %. En stor andel av deltagarna på Jobbtorg är utrikesfödda med svaga kunskaper i svenska. En ökande andel har också behov av mer fördjupade och längre insatser för att närma sig arbetsmarknaden.

## Kulturnämnd

tkr	Bokslut 2011	Budget 2012	Prognos 2012	Avvikelse 2012
Nämnd och administration	5 128	4 978	4 978	
Biblioteksverksamhet	39 375	38 551	38 551	
Allmänkulturell verksamhet	46 876	43 565	43 465	100
<b>Kulturnämnd, totalt</b>	<b>91 379</b>	<b>87 094</b>	<b>86 994</b>	<b>100</b>

Kulturnämndens verksamhet väntas ha en positiv budgetavvikelse netto på 100 tkr inom den **allmänkulturella** verksamheten. Inom **kansli och biblioteksverksamhet** finns mindre avvikelser, bl a något högre lokalkostnader än budget samt en totalt lägre personalkostnad med anledning av vakanser under hösten.

Förslag till ny kultur- och biblioteksplan föreligger för beslut. Under året förväntas även framtagning av en tre-årig handlingsplan samt en översyn av kulturnämndens reglemente.

Genom befintliga investeringsanslag för digital biografteknik kommer både Jönköpings Teater och Fokus, Stadsbiblioteket att erhålla den nya tekniken.

## Fritidsnämnd

tkr	Bokslut	Budget	Prognos	Avvikelse
	2011	2012	2012	2012
Nämnd och administration	9 378	7 698	7 698	
Idrotts- och fritidsanläggningar	70 980	82 433	83 833	-1 400
Verksamhet för barn och ungdom	23 281	24 667	24 667	
Föreningsverksamhet	31 455	32 657	32 657	
<b>Fritidsnämnd, totalt</b>	<b>135 094</b>	<b>147 455</b>	<b>148 855</b>	<b>-1 400</b>

Fritidsnämnden bedömer en negativ budgetavvikelse med -1,4 mnkr jämfört med budget 2012 beroende på intäktsbortfall för bassängbaden.

För verksamheten inom **idrotts- och fritidsanläggningar** har en bra vinter utifrån snösituationen gjort att uteanläggningarna har kunnat serva föreningar och kommuninvånare på en hög nivå. Den nya konstgräsplanen på Rosenlund är ett välkommet tillskott. Ökade kostnader men samtidigt en ökning av intäkterna för uthyrningar totalt gör att verksamheten håller sig inom tilldelad ram.

Antalet besökare vid **badanläggningarna** Rosenlund och Stadsgårdsbadet har minskat något samtidigt som antalet besökare på badanläggningen i Norrahammar har ökat något. Även om minskningen sammantaget i antal är relativt liten är inkomstbortfallet kännbart. Detta förklaras med att de besöksgrupper som betalar högre entréavgifter minskar medan de grupper som betalar mindre (skolbad och föreningar) ökar. Rosenlundsbadet håller stängt under fem sommarveckor för underhållsarbete vilket beräknas ge ett inkomstbortfall på ca 1 mnkr. Sammantaget beräknas dessa inkomstbortfall ge ett underskott i år på -1,4 mnkr.

Verksamheten för **barn- och ungdom** genomförde under föregående år vissa organisationsförändringar och viss förändring av verksamheten beroende på ändrade uppdrag vad gäller verksamheten för funktionsnedsatta. I år har anpassning skett till dessa nya förutsättningar och verksamheten förväntas hålla sig inom tilldelad ram.

Utbetalning av **föreningsbidragen** följer planerna och kommer under året att hålla sig inom tilldelad ram, liksom övriga verksamheter inom avdelningen.

Under 2012 gör förvaltningen en satsning på friluftsliv och arbetar med att samordna kommunens insatser inom friluftsliv. Uppgiften är att ta fram riktlinjer för kommunens arbete inom detta område.

### Statistik och nyckeltal

	Bokslut 2011	Budget 2012	Utfall jan-maj 2011	Utfall jan-maj 2012	Prognos/ 2012
Fritidsanläggningar, antal bokade timmar	<b>106 213</b>	<b>116 000</b>	<b>44 202</b>	<b>41 624</b>	<b>116 000</b>
sporthallar	28 266	28 500	12 190	12 946	28 500
gymnastiksalar	29 210	34 000	14 305	13 712	34 000
fotbollsplaner	21 112	22 000	6 660	7 030	22 000
isbanor	8 193	11 500	3 867	3 604	11 500
övriga lokaler	19 432	20 000	7 180	4 332	20 000
Bassängbad, antal besökare	<b>564 877</b>	<b>572 000</b>	<b>229 444</b>	<b>227 534</b>	<b>572 000</b>
Rosenlundsbadet**)	427 302	430 000	182 278	177 222	400 000
Stadsgårdsbadet	48 415	49 000	25 579	25 441	49 000
Norrahammars Simhall	34 112	35 000	16 298	18 681	35 000
Brunstorpsbadet	20 105	22 000	243	89	22 000
Attarpsbadet	29 282	30 000	4 933	5 840	30 000
Kumlabadbadet	5 661	6 000	113	261	6 000
Elever i obligatorisk simundervisning som uppnår läroplanens nationella mål*)	80%	80%			80%

	Bokslut 2011	Budget 2012	Utfall jan-maj 2011	Utfall jan-maj 2012	Prognos/ 2012
Fritidsgårdar, genomsnittligt antal besökare per öppettillfälle –tonår *)	35	37			37
Föreningsbidrag: *)					
Antal bidragsberättigade föreningar	318	326			326
Antal bidragsberättigade medlemmar	46 125	47 000			47 000

\*) uppgifter för hela året

\*\*) underhållsarbete Rosenlundsbadet 5 veckor

## Äldrenämnd

tkr	Bokslut 2011	Budget 2012	Prognos 2012	Avvikelse 2012
Nämnd	2 526	2 498	2 498	
Äldreomsorg	1 117 736	1 116 643	1 117 443	-800
Färdtjänst	53 330	52 522	54 522	-2 000
<b>Äldrenämnd, totalt</b>	<b>1 173 592</b>	<b>1 171 663</b>	<b>1 174 463</b>	<b>-2 800</b>

Prognosen för äldrenämnden redovisar en negativ budgetavvikelse med 2,8 mnkr, en förbättring med 2,5 mnkr mot prognosen i mars. Av resultatenheterna visar 80 % eller 71 av 89 enheter ett positivt eller nollresultat t.o.m. maj, jämfört med målsättningen på 85 %.

För **gemensam verksamhet** inkl myndighetsenheten inom äldreomsorgen beräknas en positiv budgetavvikelse på 1,2 mnkr. Av detta beräknar administration ett överskott på 0,7 mnkr främst beroende på överskott av gemensamma medel som finansieringen av kontaktcenter, hyresmedel för ombyggnation för sopsortering som inte kommer att nyttjas fullt ut i år.

Antalet dagar med betalningsansvar till landstinget var under 2011 i genomsnitt 78 dagar per månad. För 2012 är budgeten sänkt från 77 dagar jan-mars till 55 dagar april-december. Hittills under året har antalet dagar varit i genomsnitt 54 dagar, från en topp i januari med 176 till 0 dagar i maj. Budgeten är sänkt med 0,7 mnkr i den besparing som nämnden beslutade om tidigare i vår, trots detta beräknas ett överskott på 0,5 mnkr mot budget.

**Äldreomsorgen** prognostiserar en negativ avvikelse med 2,0 mnkr. I bokslut 2011 redovisades ett underskott om -14,7 mnkr, undantaget intäktskravet på landstinget 15,5 mnkr visade äldreomsorgen ett nollresultat. Detta intäktskrav är borttaget ur budget 2012. Under 2011 visade flertalet av resultatenheterna (äldreboende, hemtjänst och kök) en obalans. Ett intensifierat arbete startade under hösten 2011 för att få balans på resultatenheterna. Under januari-mars visar flertalet ett positivt eller nollresultat. Med den generella besparing som äldrenämnden beslutade om i mars har ett nytt arbete startat för att anpassa enheternas kostnader. 80 % av enheterna visar tom maj ett överskott eller nollresultat men överskottet har minskat de senaste månaderna. Effektiviseringen inom äldreomsorgen motsvarar ca 31 årsarbetare samt minskade övriga kostnader med ca 2 mnkr.

Av den budget för volymutveckling enligt Jönköpingsmodellen på 11 mnkr som tillförts verksamheten kommer ca 5 mnkr att användas för de 18 tillkommande platserna på Maskinens nya äldreboende i huvudsak för äldre med demenssjukdom. Övrigt tillskott i Jönköpingsmodellen om 6 mnkr ska täcka de volymökningar och vårdtyngdsökningar som sker i verksamheten. Inom hemtjänsten har antalet beviljade timmar stigit kraftigt under året till 54 400 timmar, en ökning med ca 3 % eller 1 700 timmar i genomsnitt jämfört med december 2011. Av de beviljade timmarna utförs ca 11 200 timmar eller 20,6 % av timmarna av externa utförare. Den nuvarande omfattningen av hemtjänsten med beslutad prisnivå 2012 innebär en kostnadsökning om ca 3 mnkr. Om utvecklingen av antalet timmar fortsätter innebär detta en kostnadsökning om ca 10 mnkr för året. Antalet personer med hemtjänst har inte ökat under året jämfört med december 2011. Vårdtyngdsökningen inom verksamheten syns också som fler personer som har trygghetslarm och fler med matportioner i hemmet.

Under våren har antalet lediga äldreboendelägenheter, både permanentplatser och korttidsplatser, ökat markant. Beläggningen på korttidsplatser och rehabplatser minskat jämfört med 2011. På grund av den låga beläggningen har Topasens korttidsenhet och rehabavdelningen på Öster stängts från mitten av maj och över semesterperioderna, därefter ska en utvärdering göras. De båda LOU-upphandlingar som genomförts under året har vunnits av

kommunens äldreomsorg. Två intraprenader under företagsliknande former kommer att bildas. Driften av Bruksgatans äldreboende (kv Maskinen) startar 1 november och Tornets äldreboende startar 1 januari 2013. Tornets äldreboende drivs i dag av Carema.

Antal ej verkställda beslut har minskat betydligt jämfört med årsskiftet, I maj fanns 8 ej verkställda beslut jämfört med 30 ej verkställda beslut i december 2011. Av de 8 ej verkställda besluten i maj har ingen väntat mer än 3 månader.

**Färdtjänsten** väntas redovisa ett underskott på -2 mnkr i år till följd av ett ökat antal resor samt en ökad kostnad per resa.

För **investeringarbudgeten** som uppgår till 4,7 mnkr beräknas ingen avvikelse mot budget. När det gäller utbyte av larmanläggningar sker detta i år på Öxnebacka, Gjutaren och Tornets äldreboende. Viss omdisposition har skett mellan investeringsanlagen för att möjliggöra det utbyte av lyftmotorer som startar i år.

Beträffande **personalekonomi** uppgick äldreomsorgens sjukfrånvaro till 23,6 dagar/anställd under 2011. I kommunens finns en målsättning att antalet sjukdagar ska minska med 3 % per år fram till år 2012. Sjukfrånvaron tom maj är 11,66 dagar/anställd, en ökning med 5,2 % jämfört med samma period 2011.

## Socialnämnd

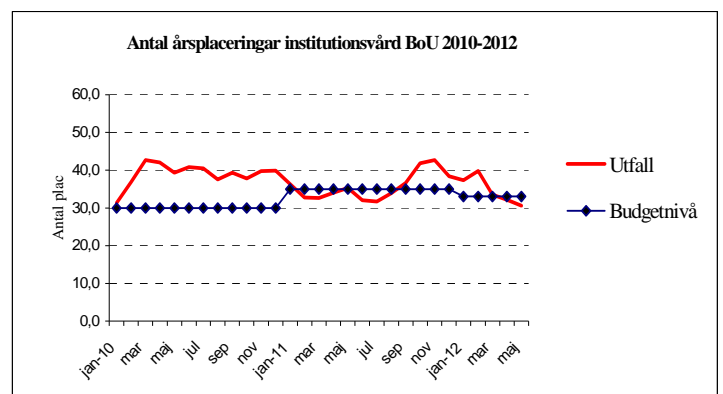
tkr	Bokslut 2011	Budget 2012	Prognos 2012	Avvikelse 2012
Gemensam verksamhet	47 996	51 038	50 538	500
Övrig individ- o familjeomsorg	286 268	295 025	297 525	-2 500
Försörjningsstöd inkl sysselsättn.åtg.	171 568	154 012	174 012	-20 000
Funktionshinderomsorgen	631 943	619 068	632 768	-13 700
<b>Socialnämnd, totalt</b>	<b>1 137 775</b>	<b>1 119 143</b>	<b>1 154 843</b>	<b>-35 700</b>

Socialnämndens prognostiserar en negativ budgetavvikelse med 35,7 mnkr, en försämring med 3,8 mnkr från prognosen efter mars månad.

För **gemensam verksamhet** inkl myndighetsenheten beräknas ett överskott på 0,5 mnkr främst beroende på överskott av gemensamma medel som ex finansieringen av kontaktcenter, hyresmedel för ombyggnation för sopsortering som inte kommer att nyttjas fullt ut i år.

Inom **individ- och familjeomsorgen exkl. försörjningsstöd** beräknas totalt ett underskott på -2,5 mnkr för 2012.

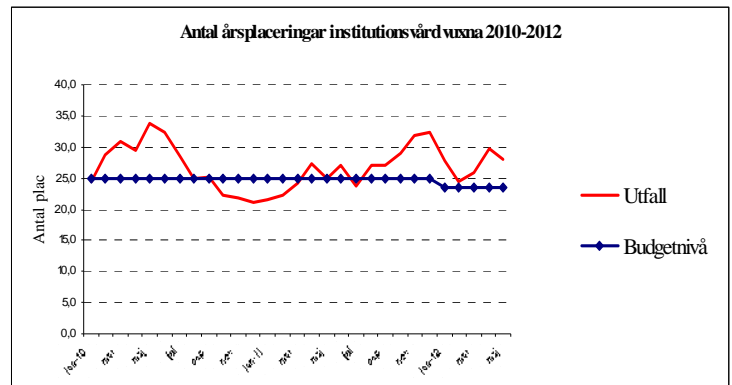
För **barn- och ungdomsvården** är prognosen ett underskott på 2 mnkr av en budget på 194 mnkr. Budgetnivån för institutionsvård är 2012 sänkt från i genomsnitt 35 årsplaceringar till 33 årsplaceringar. Institutionsvårdsplaceringarna har minskat i år och motsvarar i genomsnitt 34,6 årsplaceringar. Trenden sedan årets början har varit nedåtgående och i maj motsvarade placeringarna 30,6 årsplaceringar. Ingen budgetavvikelse beräknas för institutionsvården. Familjehemsplaceringarna har minskat och är i genomsnitt 147 barn/ungdomar jämfört med 166 under samma period 2011. Ett överskott väger upp extern korttidsvård och ökade kostnader inom kontaktpersoner-/ kontaktfamiljer. Ett arbete pågår för att stärka upp ärendehantering inom barn- och ungdomsvården för att klara de lagstadgade kraven vad gäller utredningar och förhandsbedömningar. Anslaget för handläggning på lokalkontoren visar ett underskott på ca 2 mnkr, till stor del beroende på kostnader för bemanningspersonal.



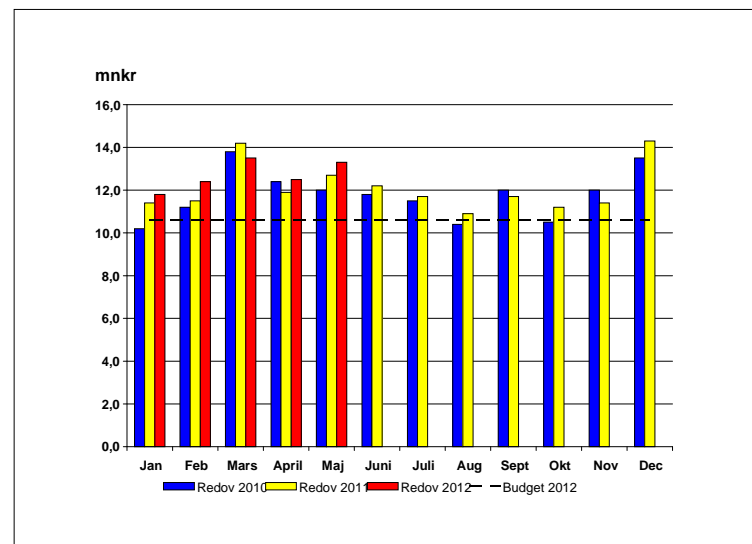


**Missbrukarvården** med en budget på 70 mnkr beräknas för helåret ett nollresultat. Antalet placeringar för institutionsvård är sänkt från 25 till 23,5 årsplaceringar. Antalet institutionsvårdsdagar har hittills under året legat högre än budget, 27,2. För motsvarande period 2011 var antalet institutionsvårdsdagar omräknat till årsplaceringar 24. Högre kostnader än budget för institutionsvård vägs upp av lägre kostnader i år för familjehemsvård och öppenvård. Behandlingssektionen visar ett överskott p.g.a sjukskrivningar och tillfälliga vakanser.

Övriga kostnader inom individ- och familjeomsorg, bl a administration, rådgivning och familjerätt med en totalt budget på 32 mnkr, väntas ha en positiv avvikelse på 0,5 mnkr.

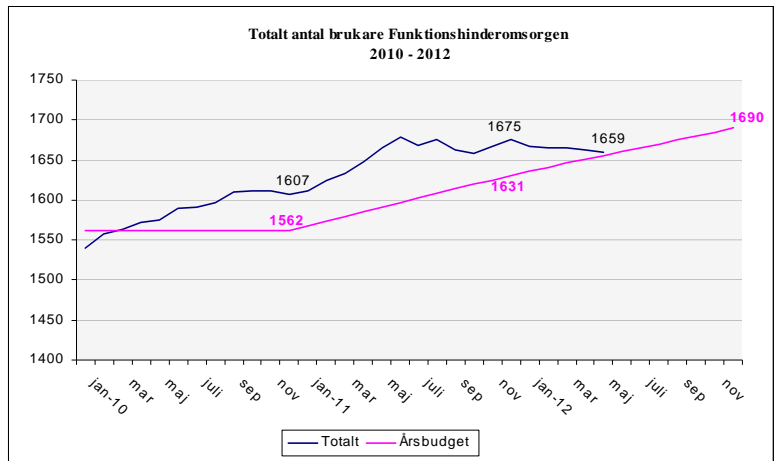


Av budget för **försörjningsstöd** inkl sysselsättningsåtgärder på 154,0 mnkr avser 122,3 mnkr enbart utbetalt försörjningsstöd. Resterande 31,7 mnkr finansierar administration, utredningar och andra insatser. I budgetförutläggningarna för VIP 2012-2014 ingick att kostnaderna för utbetalt försörjningsstöd skulle minska med anledning av det förbättrade konjunkturläget. Budgeten för 2012 är minskad med 15,5 mnkr jämfört med 2011. Någon kompensation i form av prisökningar för ökad riksnorm, hyreshöjningar mm fick inte nämnden i budgeten. Kostnadsökningen till följd av detta beräknas till 5 mnkr. Utvecklingen av försörjningsstödet tom maj visar att hushåll och kostnader kvarstår på en hög nivå. Förvaltningen ser inga tecken på någon nära förestående förändring. Inflödet av nya ärenden har ökat med 11 % jämfört med samma period 2011. Utbetalningarna hittills i år är 63,5 mnkr jämfört med 61,7 mnkr under samma period 2011. Antalet hushåll har minskat något men andelen med ett långvarigt beroende av försörjningsstöd har ökat ytterligare från 56 % 2011 till 57 % i år. Ett stort bekymmer är att det i denna grupp finns en stor andel personer med sammansatta behov som står långt från arbetsmarknaden. Förvaltningen har i april presenterat ett åtgärdsprogram för att försöka begränsa det långvariga bidragsberoendet. Socialnämnden har ställt sig bakom denna satsning och ärendet ligger nu hos kommunstyrelsen för beslut. Ett underskott på 20 mnkr beräknas för försörjningsstödet år 2012.



För **invandrar- och flyktingverksamheten** finns en överenskommelse med Migrationsverket att Jönköping ska ta emot 250 flyktingar under året. Hittills i år har 39 flyktingar blivit kommunplacerade här och 6 sekundärflyktingar har flyttat till kommunen. Årets resultat påverkas inte eftersom reglering sker mot en särskild fond. Sex asylsökande ensamkommande flyktingbarn har kommit till kommunen hittills under året.

**Funktionshinderomsorgen** prognostiserar ett underskott på -13,7, en förbättring med 1,6 mnkr jämfört med prognosen efter april på grund av att nya statliga medel beviljats till Arbetslivsinriktad daglig verksamhet inom området psykiskt funktionshinder, PF. Trenden med volymökningen de senaste åren tycks ha avtagit, i maj var 1 659 personer aktuella inom funktionshinderomsorgen, en nettominusning med 16 personer jämfört med december 2011. En förändring har skett under 2011 och 2012 genom att de mer resurskrävande insatsformerna t.ex. boende och korttidsplatser har ökat vilket innebär att den genomsnittliga kostnaden per person som får olika insatser höjts. Funktionshinderomsorgen som utförare har ingen påverkan på antalet inkommande beslut eller innehåll utan har att verkställa fattade beslut. Den åtgärd som har störst påverkan för att få en successiv budgetbalans är den genomlysning av beslut som sker inom myndighetsenheten med syfte att rättssäkra handläggningen så att brukaren får den hjälp/stöd som lagstiftningen medger men inte mer. Genomlysningen bedöms för 2012 innebära en reducerad kostnad om ca 5 mnkr. Att de verksamheter som finns bedrivs så kostnadseffektivt som möjligt är dock funktionshinderomsorgens ansvar.



För **intellektuellt funktionshinder** beräknas ett positivt resultat på +0,7 mnkr. Verksamheten hade i maj 679 personer med verkställda beslut, en minskning med 9 jämfört med december 2011. Det är fortfarande en obalans mellan befintliga boendeformer och efterfrågade boendeformer. För närvarande finns lediga gruppboendeplatser samtidigt som det finns en efterfrågan och icke verkställda beslut på lägenheter för serviceboende. Arbete med att få balans i detta fortsätter men bristen på lägenheter för att skapa serviceboende gör att tidsperspektivet förskjuts. Området har fått klartecken om nio servicelägenheter på Gråshagen i februari 2013. Gruppboendestrukturerna i Tenhult pågår, samtliga brukare har tackat ja till nya lägenheter. Stängningen är planerad till v 34-35. Området verkställer samtliga beslut i funktionen som rör ledsagarservice. Med utgångspunkt från högsta förvaltningsdomstolens dom har en åtstramning av insatsens innehåll genomförts. Antalet personer med ledsagning var i maj 205 personer, en minskning med 14 jämfört med december 2011.

Prognosen för området **personlig assistans** beräknas till -3,8 mnkr. Antalet personer som har beviljats personlig assistans enligt SFB (socialförsäkringsbalken tidigare LASS) är högre i Jönköping än för jämförbara kommungrupper. Förvaltningen ser med oro på att Försäkringskassan i allt högre grad beslutar om personlig assistans som avgränsade antal timmar vid flera tillfällen under dygnet istället för en sammanhållen insats. Denna tendens har även uppmärksamats nationellt och är en konsekvens av en mer restriktiv behovsbedömning från Försäkringskassans sida. För utföraren försämrar detta möjligheten till en effektiv personalbemanning och leder till en kostnadsökning per timma. En striktare hållning från Försäkringskassan kan också innebära att flera personer inte beviljas LASS-ersättning utan hela kostnadsansvaret hamnar hos kommunen. Samtliga ärenden inom personlig assistans kommer att omprövas de närmaste två åren. Det kan konstateras att redan nu har ett antal personer som haft personlig assistans sedan många år fått en omprövning som inneburit att man blivit av med sin assistans eller där antalet timmar kraftigt skurits ned till en nivå under 20 timmar/vecka. I dessa fall övergår hela ansvaret för finansiering till kommunen. En fortsatt sådan utveckling skulle innebära ökade kostnader om många miljoner för kommunen.

Inom området **psykiskt funktionshinder** är prognosen -10,4 mnkr, till stor del beroende på obalansen från förra året. Trenden de senaste två åren med en ständig ökning av ärenden/brukare har brutits och stabiliserats på en nivå runt 970 personer. Den återkommande inventeringen av personer med varaktigt psykiskt funktionshinder har genomförts 2011. Den visar på en 50 % ökning av antalet personer sedan senaste inventeringen 2006. Vidare visar den på ett ökat antal unga vuxna, framför allt kvinnor samt ett ökat antal personer med neuropsykiatriska tillstånd, många helt utanför arbetsmarknaden. I år beräknas underskott för köp av externa platser och ADV (arbetsinriktad daglig verksamhet). För närvarande finns 43 personer på enheter utanför kommunens verksamhet, beräknad kostnad ca 24 mnkr. Behovet av externt köpta platser beräknas minska under hösten då PRV i april omvandlats till korttidsplatser och när det nya gruppboendet startar i maj.

För investeringsbudgeten, som uppgår till 2,6 mnkr, beräknas ett överskott på 0,3 mnkr som avser inventarier träffpunkten för den femte integrerade enheten som inte kommer att starta under året.

## Resultatfonder

tkr	Ingående fond	Förändring fond	Planerad disposition	Aktuell behållning
Kommunfullmäktige, kommunstyrelse m.m.	24 431	-2 510	-500	21 421
Stadsbyggnadsnämnd	63 316			63 316
Miljönämnd	8 933			8 933
Teknisk nämnd	4 564	-2 000	-136	2 428
Barn- och utbildningsnämnd	85 322			85 322
Utbildnings-och arbetsmarknadsnämnd	29 021	-2 500		26 521
Kulturnämnd	9 719		-180	9 539
Fritidsnämnd	7 804	-600		7 204
Äldrenämnd	22 460			22 460
Socialnämnd	19 934	-675		19 259
<b>Totalt</b>	<b>275 504</b>	<b>-8 285</b>	<b>-816</b>	<b>266 403</b>

Resultatfonderna uppgick vid årets början till 275,5 mnkr. Under året har det disponerats ca 8,3 mnkr. I kommunstyrelsens verksamhet miljömålsarbete pågår arbetet med undersökning och utredning angående risker med föroreningarna av Munksjön. Detta arbete har inga budgeterade medel utan de förväntade kostnaderna på 0,5 mnkr kommer att regleras mot resultatfonden.

## Kommungemensamma kostnader och intäkter

tkr	Bokslut 2011	Budget 2012	Prognos 2012	Avvikelse 2012
<b>Pensioner</b>				
Pensionsutbetalningar	152 135	155 000	157 000	-2 000
Intern ersättning avtalspension	-205 527	-211 000	-211 000	
Intern ersättning särskild avtalspension	-9 148	-8 000	-7 500	-500
Avsättning pensionsmedel	40 766	13 000	12 000	1 000
Avgiftsbestämd ålderspension	178 190	187 000	187 000	
<b>Arbetsgivaravgifter o semesterlöneskuld</b>				
Reglering arbetsgivaravgifter	-63 634	-44 400	-160 400	116 000
Reglering semesterlöneskuld	26	12 000	12 000	
<b>Försäkringar</b>				
Försäkringspremier o självrisker	18 086	11 348	11 348	
Interna ersättningar försäkringspremier	-11 280	-11 348	-11 348	
<b>Övrigt</b>				
Intern ränta och reglering fastighetsförvaltning	-286 273	-299 462	-299 462	
Anslag för personalkostnadsökning		89 365	91 020	
Disposition personalkostnadsökning		1 655		
<b>Totalt</b>	<b>-186 659</b>	<b>-104 842</b>	<b>-219 342</b>	<b>114 500</b>

Utbetalningarna avseende **pensioner** inklusive förvaltningskostnader beräknas till 157 mnkr det innebär en negativ budgetavvikelse med 2 mnkr. Den interna ersättningen avseende avtalspension, som är en del av det kalkylerade personalomkostnadspåslaget har i denna prognos förutsatts nå budgeterad nivå. Avsättning pensionsförpliktelser beräknas till 12 mnkr. Prognosen bygger dels på KPA:s uppgifter från bokslut 2011 samt prognos över tillkommande beslut om ÖK-SAP (särskild avtalspension enligt överenskommelse) under året. Avgiftsbestämd ålderspension beräknas till 187 mnkr enligt budget.

AFA Försäkring har i juni beslutat betala tillbaka **premier för de kollektivavtalade sjukförsäkringarna** på grund av färre sjukersättningsfall sedan halvårsskiftet 2008. Återbetalningen gäller premier för åren 2007 och 2008. Kommunen har för de aktuella åren betalt ca 116 mnkr.

## Skatter och kommunalekonomisk utjämning

	Bokslut	Budget	Prognos	Avvikelse
mnkr	2011	2012	2012	2012
Skatteintäkter, preliminära	4 693,6	4 850,0	4 852,0	2,0
Prognos slutavräkning skatt för 2010	18,2			
Prognos slutavräkning skatt för 2011	92,6		13,9	13,9
Prognos slutavräkning skatt för 2012		23,8	61,8	38,0
Bidrag inkomstutjämning	803,5	814,0	820,0	6,0
Avgift kostnadsutjämning	-59,0	-111,9	-116,5	-4,6
Regleringsavgift/bidrag	130,3	64,5	63,1	-1,4
Avgift för LSS-utjämning	-38,5	-46,4	-47,0	-0,6
Intäkt av kommunal fastighetsavgift	186,8	200,7	201,8	1,1
Länskommunal utjämning kollektivtrafik		6,2	6,2	
<b>Summa nettointäkter</b>	<b>5 827,5</b>	<b>5 800,9</b>	<b>5 855,3</b>	<b>54,4</b>

Uppgifterna grundas på den skatteunderlagsprognos som Sveriges Kommuner och Landsting, SKL, presenterade i april 2012. Prognos slutavräkning för 2011 och 2010 visar på högre skatteintäkter medan de preliminära är något högre än budgeterat. Totalt visar denna prognos 54 mnkr högre än budgeterade intäkter, en förbättring jämfört med föregående prognos på 42 mnkr.

## Kassaflödesplan

	Bokslut	Budget	Prognos	Avvikelse
mnkr	2011	2012	2012	2012
Årets resultat	101,6	79,7	251,0	171,3
Justering för ej likviditetspåverkande poster:				
avskrivningar och nedskrivningar	356,6	361,5	360,4	-1,1
avsättningar	60,3	24,5	29,6	5,1
realisationsvinster/förluster mm	-24,6		-60,3	-60,3
Minskning av avsättning pga utbetalning curlinghall	-26,2			
Kortfristiga fodringar (ökn -, minskn +)	-57,5	122,1	122,1	
Förråd och exploatering (ökn -, minskning +)	-21,5			
Kortfristiga skulder (ökn +, minskn -)	116,8			
<b>Den löpande verksamheten</b>	<b>505,5</b>	<b>587,8</b>	<b>702,8</b>	<b>115,0</b>
Nettoinvesteringar i materiella anläggningstillgångar	-750,8	-1 177,4	-886,0	291,4
Försäljning av materiella anläggningstillgångar	23,2	10,0	10,0	
Investering i finansiella anläggningstillgångar	-1,3	-10,0	-10,0	
<b>Investeringsverksamhet</b>	<b>-728,9</b>	<b>-1 177,4</b>	<b>-886,0</b>	<b>291,4</b>
Förändring långfristiga skulder (ökn +, minskn -)	280,0	589,6	192,4	-397,2
Förändring långfristiga fordringar (ökn -, minskn +)	-49,3			
Minskning av avsättning p.g.a utbetalning	-13,5	-9,2	-9,2	
<b>Finansieringsverksamhet</b>	<b>217,2</b>	<b>580,4</b>	<b>183,2</b>	<b>-397,2</b>
<b>FÖRÄNDRING AV LIKVIDA MEDEL</b>	<b>-6,2</b>	<b>-9,2</b>	<b>0,0</b>	<b>9,2</b>

Prognosen för kassaflödesplanen visar att lånebehovet beräknas till ca 192 mnkr jämfört med budgeterat ca 590 mnkr. Detta beror på ett bättre resultat än budgeterat, ej budgeterade realisationsvinster samt lägre investeringsvolym än budgeterat.

## Lånesituation

mnkr	2011-12-31	2012-03-31	2012-05-31
<b>Extern upplåning:</b>			
Långfr. upplåning, bunden ränta	-570,0	-570,0	-570,0
Reverslån med rörl. ränta	-300,0	-350,0	-350,0
Koncernkonto + krediter			
skattefinansierad verksamhet	-126,9	-196,1	-85,3
affärsdrivande verksamhet	-57,3	-98,6	-110,9
	<b>-1 054,2</b>	<b>-1 214,7</b>	<b>-1 116,2</b>
<b>Intern upplåning:</b>			
Jönköpings Rådhus AB	<b>0,0</b>	<b>0,0</b>	<b>0,0</b>
<b>Utlämnade lån</b>			
Kommuninvest, förlagslån	21,0	21,0	21,0
<b>Nettolåneskuld</b>	<b>-1 033,2</b>	<b>-1 193,7</b>	<b>-1 095,2</b>
<b>varav skattefinansierad verksamhet</b>	<b>-405,9</b>	<b>-525,1</b>	<b>-414,3</b>
<b>varav affärsdrivande verksamhet</b>	<b>-627,3</b>	<b>-668,6</b>	<b>-680,9</b>

Nettolåneskulden för den skattefinansierade verksamheten var vid årets ingång 405,9 mnkr. Under året har den ökat till drygt 414 mnkr. Den affärsdrivande verksamheten har ökat sin nettolåneskuld med ca 54 mnkr. För kommunen i sin helhet har nettolåneskulden ökat med cirka 62 mnkr.

På extern upplåning med rörlig ränta och räntebindning kortare än 3 mån. är genomsnittsräntan för närvarande 2,5 %. (2012-01-01 var den 2,8 %). Andelen lån med rörlig ränta och räntebindning vid upptagandet kortare än tre mån. är 17 %. I kommunens och kommunkoncernens gemensamma finanspolicy anges här högst 40 %. Den totala upplåningen har en genomsnittsränta på 2,75 %. Den genomsnittliga räntebindningstiden på reverslån uppgick 2012-05-31 till 1 år och 9 mån.

## Kundfordringar

Kommunen betraktar kundfordringar som inte betalats efter sex månader som osäkra och redovisar därmed fordringen som en kundförlust under kommunstyrelsen.

### Utvecklingen av osäkra fordringar:

Förvaltning, tkr	2011-05-31	2011-09-30	2011-12-31	2012-03-31	2012-05-31
Fritid Jönköping	758,2	698,6	677,3	619,2	526,9
Socialtjänsten	471,2	508,4	480,0	494,6	530,7
Tekniska kontoret hyror	721,1	734,5	609,2	664,3	621,7
Utbildningsförvaltningen	296,0	347,2	311,4	308,6	204,0
Övrigt	125,7	67,9	533,3	695,4	767,6
<b>Summa</b>	<b>2 372,2</b>	<b>2 356,6</b>	<b>2 611,2</b>	<b>2 782,1</b>	<b>2 650,9</b>
<b>VA- och avfallsverksamhet</b>	<b>208,6</b>	<b>292,3</b>	<b>352,3</b>	<b>152,4</b>	<b>141,5</b>

I posten osäkra fordringar avseende hyror, ingår obetalda hyror på äldreboenden, lokalhyror samt arrenden. I beloppen för utbildningsförvaltningen ingår hyra av lokal i skola på 146 tkr avseende en idrottsförening som har avbetalningsplan. Fritidsförvaltningens osäkra fordringar avser fyra idrottsföreningar med avbetalningsplaner. Avbetalningsplanerna omfattar ett totalbelopp på 734 tkr.

Avskrivning av kundfordringar har t.o.m. 2012-05-31 gjorts med 208,2 tkr för kommunens verksamheter samt med 313,5 tkr för affärsdrivande verksamhet. Avskrivning av fordran görs först efter att varje ärende prövats och bedömning gjorts att fordran inte kommer att kunna betalas av kunden inom en överskådlig tid. En avskriven fordran långtidsbevakas.

Obetalda fakturor från kommunen, affärsdrivande verksamhet samt JEAB och JENAB, som långtidsbevakas uppgick 2012-05-31 till 18,6 mnkr. Under året har kommunen fått inbetalningar på 148 tkr för kommunens fakturor, 218 tkr för VA- och avfallsverksamhetens fakturor samt 102 tkr för JEAB.s och JENAB.s fakturor genom långtidsbevakning.

# Investeringsbudget

## Sammandrag nettoinvesteringar

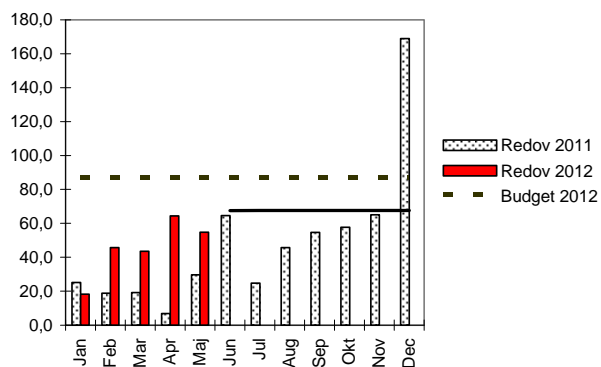
tkr	Bokslut 2011	Budget 2012	Prognos 2012	Avvikelse 2012
Fastighetsförvärv	21 237	37 426	37 426	
Exploateringsbudget	31 780	24 904	37 543	-12 639
Gator och vägar	86 173	118 044	120 029	-1 985
Projekt utveckling infrastruktur	24 712	72 762	51 413	21 349
Fastigheter	55 399	101 682	73 050	28 632
Förskola	108 328	140 683	91 874	48 809
Grundskola	37 742	132 375	85 742	46 633
Gymnasieskola	52 071	49 057	29 219	19 838
Fritid	26 420	80 691	72 584	8 107
Vård- och omsorgsverksamhet	69 546	91 173	69 587	21 586
IS/IT	54 725	81 222	72 475	8 747
Övriga investeringar	12 711	113 694	101 567	12 127
Ospecificerad budgetavvikelse			-142 509	
<b>SUMMA NETTOINVESTERINGAR</b>	<b>580 844</b>	<b>1 043 713</b>	<b>700 000</b>	<b>201 204</b>

Enligt nämndernas prognoser beräknas drygt 840 mnkr av budgeterade 1 044 mnkr investeras under året. Under jan - maj 2012 har ca 227 mnkr eller 22 % av budget redovisats. Investeringsnivån under årets fem första månader har varit högre än motsvarande period 2011 (227 mnkr att jämföra med ca 100 mnkr). Stadskontorets bedömning är trots detta att investeringsnivån 2012 stannar vid 700 mnkr. För att nå upp till denna investeringsvolym krävs 68 mnkr i nettoinvesteringar per månad under juni – december, vilket motsvarar den nettoinvesteringsvolym som var under motsvarande period 2011. För mer utförlig information om pågående investeringsprojekt hänvisas till nämndernas budgetuppföljningsprognoser.

### Sammanfattning investeringsbudget 2012

exkl affärsdrivande verksamhet  
 Årsbudget enl VIP 2012-2014  
 Överföring av anslag från 2011  
 Övriga ombudgeteringar  
**Justerad budget**

tkr  
 671 109  
 370 684  
 2 000  
**1 043 793**



I diagrammet visas bokförda nettoinvesteringarna (mnkr) per månad. Den streckade linjen visar justerad budget/månad och det heldragna strecket visar vilken nivå investeringarna måste ligga på per månad för att hamna på en total investeringsvolym om 700 mnkr.

## Tekniska nämndens affärsdrivande verksamheter

### Resultaträkning, VA-verksamhet

tkr	Bokslut 2011	Budget 2012	Prognos 2012	Avvikelse 2012
Brukningssavgifter	136 782	153 864	152 635	-1 229
Anläggningsavgifter	3 409	4 185	4 153	-32
Övriga intäkter	16 801	13 947	14 292	345
<b>Summa intäkter</b>	<b>156 992</b>	<b>171 996</b>	<b>171 080</b>	<b>-916</b>
Drift- och underhållskostnader	-118 823	-115 469	-117 644	-2 175
Avskrivningar enligt plan	-25 197	-28 965	-29 236	-271
Avsättning till pensioner	-500	-100	-100	
Finansnetto	-14 212	-20 953	-15 474	5 479
<b>ÅRETS RESULTAT</b>	<b>-1 740</b>	<b>6 509</b>	<b>8 626</b>	<b>2 117</b>
<b>Återställning eget kapital</b>		<b>-6 509</b>	<b>-8 626</b>	<b>-2 117</b>
	<b>-1 740</b>	<b>0</b>	<b>0</b>	<b>0</b>

Totalt bedöms VA-verksamheten ge ett positivt resultat på ca 8,6 mnkr. I budgeten för 2012 planerades för att återställning av tidigare års negativa resultat skulle påbörjas med ca 6,5 mnkr. Om prognosen blir verklighet innebär det att årets resultat med 8,6 mnkr används för att återställa tidigare års negativa resultat som har resulterat i ett negativt eget kapital på -13 mnkr.

Vattenförbrukningen har minskat, vilket innebär att intäkterna förväntas bli lägre än budgeterat ca 1,2 mnkr.

För drift- och underhållskostnader beräknas kostnaderna bli totalt ca 2,2 mnkr högre än budgeterat. Vattenverkens kostnader ökar, främst beroende på problem med höga zinkhalter i slam från Simsholmen. Avskrivningarna beräknas bli ca 0,3 mnkr högre än budgeterat.

De finansiella kostnaderna för VA står för den största avvikelsen. När budgeten lades förra året såg prognosen för räntorna helt annorlunda ut än vad den gör idag. De förväntade ränteökningarna har uteblivit och de finansiella kostnaderna ser ut att bli ca 5,5 mnkr lägre än budgeterat. En osäkerhetsfaktor är utvecklingen av räntor för de rörliga lånen samt eventuellt behov av nyupplåning.

### Nettoinvesteringar, VA

tkr	Bokslut 2011	Budget 2012	Prognos 2012	Avvikelse 2012
	119 164	151 967	146 069	5 898

Av budgeterade 152 mnkr beräknas ca 146 mnkr förbrukas under 2012, dvs. ca 96 %.

## Resultaträkning, avfallshantering

tkr	Bokslut	Budget	Prognos	Avvikelse
	2011	2012	2012	2012
Avgifter för hämtning av avfall	92 662	90 682	92 605	1 923
Avgifter sortering av avfall	2 138	2 100	2 100	
Externa intäkter från Hult	985	1 500	400	-1 100
Övriga intäkter	15 215	10 790	15 050	4 260
Realisationsvinst	158			
Avgår förtida avgiftsuttag	-14 588		-10 083	-10 083
<b>Summa intäkter</b>	<b>96 570</b>	<b>105 072</b>	<b>100 072</b>	<b>-5 000</b>
Drift- och underhållskostnader	-88 912	-94 047	-90 751	3 296
Avskrivningar enligt plan	-7 218	-9 512	-8 781	731
Kostnader återställning deponi	-13 445	-9 240	-21 850	-12 610
Disposition av avsättning	11 256	2 256		-2 256
Intäkt fr Jönköpings kommun återst deponi	2 190	6 984	21 850	14 866
Avsättning till pensioner	10			
Realisationsförlust	-78			
Finansnetto	-373	-1 513	-540	973
<b>ÅRETS RESULTAT</b>	<b>0</b>	<b>0</b>	<b>0</b>	<b>0</b>

Prognosen för avfallshantering redovisar ingen avvikelse. I och med ändrade redovisningsprincipen redovisas eventuellt överskott som förtida avgiftsuttag. I denna prognos beräknas detta till 10,1 mnkr. De förtida avgiftsuttagen ska beaktas i framtida taxesättning.

För intäktssidan beräknas en positiv budgetavvikelse med 1,9 mnkr för avgifter för hämtning. De som fortfarande inte anslutit sig till matavfallsinsamlingen får fr.o.m. 2011-07-01 betala den taxa som gäller för restavfall, dvs. den dyraste taxan, vilket innebär att intäkterna ökar något mot vad som är budgeterat. Intäkter för deponigas kommer antagligen inte att uppnå budget då gasbrunnar kommer att stängas av och ses över i samband med sluttäckning. Priserna på metall och skrot ökar med 2,5 mnkr. Nytt avtal med Elkretsen för hantering av elektronik och vitvaror medför att intäkterna ökar med 1,4 mnkr.

Personalkostnaderna kommer att bli ca 1,9 mnkr lägre än budget. Hyreskostnader för ett kärllager har tillkommit, 0,4 mnkr. Reparationskostnader för sopbilar ökar med 0,2 mnkr. Större mängder avfall kommer att samlas in, både brännbart och matavfall, det innebär ökade kostnader med ca 0,4 mnkr. Driftkostnaderna för Huskvaran sortergård minskar med ca 0,9 mnkr då gården är stängd. Transportkostnaderna kommer att öka med ca 0,5 mnkr pga. ny upphandling från 1 april. Konsultkostnader på 0,5 mnkr, kommer inte att förbrukas.

Avskrivningarna blir ca 0,7 mnkr lägre då det var budgeterat för införandet av FNI (fastighetsnära insamling av tidningar och förpackningar) och därmed inköp av nya sopbilar med fyrack samt nya kärl. Beslutet om införandet ser ut att dröja till efter sommaren vilket innebär att dessa investeringar inte kommer att ske i år.

De finansiella intäkterna ökar i förhållande till budget då lånet till Miljhantering i Jönköping fortfarande finns kvar. Detta var inte beräknat i budgeten. De finansiella kostnaderna för lån och factoring minskar då räntorna är lägre än beräknat.

## Nettoinvesteringar, avfall

tkr	Bokslut	Budget	Prognos	Avvikelse
	2011	2012	2012	2012
	16 082	46 550	30 713	15 837

Av budgeterade 47 mnkr beräknas ca 31 mnkr förbrukas under 2012, dvs. ca 66 %. TN har beslutat 2012-04-10 om en ombudgetering från fordon till en spolplatta som ska byggas på vägporten för 2 mnkr. Detta då behovet av tillgång till invändig tvätt av sopfordon är stort.



Nybyggnation av sortergård i Jönköping, som är budgeterad till 5 mnkr i år, kommer troligen inte att starta. En del utgifter för detaljplan och utredningar kommer dock i år. Ombyggnaden av Huskvarna sortergård beräknas bli klar till hösten. Den totala utgiften ser ut att bli ca 1,1 mnkr högre än.

### Resultaträkning, Miljöhantering i Jönköping

tkr	Bokslut	Budget	Prognos	Avvikelse
	2011	2012	2012	2012
Avgifter mottagande och deponering	25 758	33 864	31 371	-2 493
Realisationsvinst	60			
<b>Summa intäkter</b>	<b>25 818</b>	<b>33 864</b>	<b>31 371</b>	<b>-2 493</b>
Drift- och underhållskostnader	-17 254	-20 840	-18 360	2 480
Avskrivningar enligt plan	-6 401	-8 365	-7 610	755
Nedskrivning	-421			
Avsättning återställande deponi		-414	-170	244
Finansnetto	-3 924	-3 795	-4 347	-552
<b>ÅRETS RESULTAT</b>	<b>-2 182</b>	<b>450</b>	<b>884</b>	<b>434</b>
<b>Återställning eget kapital</b>	<b>-2 182</b>	<b>-450</b>	<b>-884</b>	<b>-434</b>
	<b>-2 182</b>	<b>0</b>	<b>0</b>	<b>0</b>

Totalt bedöms Miljöhantering i Jönköping ge ett positivt resultat på ca 0,9 mnkr. I budgeten för 2012 planerades för att återställning av tidigare års negativa resultat skulle påbörjas med ca 0,5 mnkr. Om prognosen blir verklighet innebär det att årets resultat med 0,9 mnkr används för att återställa tidigare års negativa resultat som har resulterat i ett negativt eget kapital på -5,5 mnkr.

Intäkterna varierar stort under året vilket gör intäktsprognozen osäkerheten i konjunkturen gör att intäkterna är något lägre än vad som förväntats för årstiden. Personalkostnaderna beräknas att bli 0,1 mnkr lägre. Mindre mängd avfall till deponi gör att både deponiskatt samt avsättning till återställning av nuvarande deponier kommer att minska med storleksordningen 2 mnkr.

Avskrivningarna beräknas bli ca 0,8 mnkr lägre än budgeterat. Detta beror främst på att både en sorteringshall och en maskinhall beräknades stå klara i juni men har blivit försenade. Anläggningsarbeten för maskinhallen kommer att starta i år men hallen kommer att stå klar först 2013. Sorteringshallen har dragit ut på tiden då upphandlingen blivit överklagad vilket innebär att den kommer bli klar först 2013.

Trots minskad investeringsvolym beräknas de finansiella kostnaderna att överstiga budget. Detta beror på att vid budgettillfället antogs att lånet från avfallsverksamheten skulle kunna lösas, så har inte skett. Kostnaderna för de rörliga lånen ser ut att bli något lägre jämfört med föregående prognos pga. lägre räntor

### Nettoinvesteringar, Miljöhantering i Jönköping

tkr	Bokslut	Budget	Prognos	Avvikelse
	2011	2012	2012	2012
	36 042	35 200	9 228	25 972

Av budgeterade ca 35 mnkr beräknas ca 9 mnkr förbrukas under 2012, dvs. ca 26 %.