

### 3:1 Folkmängden i Jönköpings f d stad, nuvarande Jönköpings kommun samt riket 1910-2003

År	Jönköpings f d stad			Jönköpings kommun	Riket	Jönköpings folkmängd i % av riket
	Män	Kvinnor	Totalt			
1910	..	..	26 969	59 158	5 522 403	10,7
1920	13 744	15 540	29 284	63 587	5 904 489	10,8
1930	14 528	16 390	30 918	63 552	6 142 191	10,3
1940	17 182	19 353	36 535	73 286	6 371 432	11,5
1950	21 281	23 404	44 685	87 696	7 041 829	12,5
1960	24 349	26 303	50 652	95 927	7 497 967	12,8
1970	26 860	29 083	55 943	107 768	8 091 782	13,3
1980	22 718	25 363	48 081	107 561	8 317 937	12,9
1981	22 457	25 204	47 661	107 413	8 323 033	12,9
1982	22 322	25 146	47 468	107 134	8 327 484	12,9
1983	22 358	25 217	47 575	106 899	8 330 573	12,8
1984	22 474	25 361	47 835	107 031	8 342 621	12,8
1985	22 707	25 474	48 181	107 362	8 358 139	12,8
1986	22 973	25 775	48 748	108 235	8 381 515	12,9
1987	23 118	25 966	49 084	108 962	8 414 083	12,9
1988	22 167	25 008	47 175	109 890	8 458 888	13,0
1989	22 416	25 144	47 560	110 860	8 527 036	13,0
1990	22 687	25 386	48 073	111 486	8 590 630	13,0
1991	22 877	25 545	48 422	112 277	8 644 119	13,0
1992	23 134	25 815	48 949	112 802	8 692 013	13,0
1993	23 480	26 155	49 635	113 557	8 745 109	13,0
1994	24 004	26 797	50 801	114 811	8 816 381	13,0
1995	24 228	27 074	51 302	115 429	8 837 496	13,1
1996	24 400	27 155	51 555	115 636	8 844 499	13,1
1997	24 454	27 211	51 665	115 510	8 847 625	13,1
1998	24 620	27 282	51 902	115 897	8 854 322	13,1
1999	24 776	27 359	52 135	116 344	8 861 426	13,1
2000	24 990	27 490	52 480	117 095	8 882 792	13,2
2001	25 250	27 686	52 936	117 896	8 909 128	13,2
2002	25 605	28 003	53 608	118 581	8 940 788	13,3
2003	25 768	28 202	53 970	119 340	8 975 670	13,3
Medelåldern 2003	Män			38,7	39,4	
	Kvinnor			41,6	41,9	
	Båda könen			40,2	40,7	

### 3:2 Folkmängden i kommundelar och församlingar 1980-2003

Kommundel Församling	Folk mängd den 31 december						
	1980	1985	1990	1995	2000	2002	2003
<b>Jönköping</b>	<b>48 081</b>	<b>48 181</b>	<b>48 073</b>	<b>51 302</b>	<b>52 480</b>	<b>53 608</b>	<b>53 970</b>
Sofia	20 401	21 396	22 521	25 332	25 766	26 278	26 416
Kristina	9 034	8 793	9 229	9 837	17 307 <sup>1</sup>	17 739	17 835
Ljungarum	18 269	17 622	15 917	15 678	8 933 <sup>1</sup>	9 072	9 209
Järstorp	377	370	406	455	474	519	510
<b>Huskvarna</b>	<b>21 719</b>	<b>20 053</b>	<b>20 504</b>	<b>20 872</b>	<b>21 310</b>	<b>21 423</b>	<b>21 535</b>
Huskvarna	17 018	15 463	16 013	16 073	16 526	16 419	16 480
Hakarp	4 701	4 590	4 491	4 799	4 784	5 004	5 055
<b>Gränna</b>	<b>3 434</b>	<b>3 630</b>	<b>3 771</b>	<b>3 808</b>	<b>3 907</b>	<b>3 926</b>	<b>3 921</b>
<b>Visingsö</b>	<b>755</b>	<b>744</b>	<b>771</b>	<b>801</b>	<b>820</b>	<b>761</b>	<b>764</b>
<b>Skärstad</b>	<b>4 126</b>	<b>4 300</b>	<b>4 327</b>	<b>4 320</b>	<b>4 360</b>	<b>4 453</b>	<b>4 456</b>
Skärstad	2 948	3 044	3 047	3 029	3 072	3 150	3 159
Ölmstad	1 178	1 256	1 280	1 291	1 288	1 303	1 297
<b>Lekeryd</b>	<b>2 542</b>	<b>2 571</b>	<b>2 586</b>	<b>2 594</b>	<b>2 638</b>	<b>2 639</b>	<b>2 649</b>
Svarttorp	505	551	559	551	552	538	533
Järsnäs	527	533	517	532	544	548	541
Lekeryd	1 510	1 487	1 510	1 511	1 542	1 553	1 575
<b>Tenhult</b>	<b>6 017</b>	<b>7 002</b>	<b>7 538</b>	<b>7 804</b>	<b>7 897</b>	<b>7 909</b>	<b>7 923</b>
Rogberga	2 875	3 102	3 255	3 407	3 476	3 489	3 566
Barnarp	2 142	2 862	3 189	3 259	3 228	3 215	3 164
Ödestugu	382	378	441	438	460	486	474
Öggestorp	618	660	653	700	733	719	719
<b>Norrahammar</b>	<b>6 728</b>	<b>6 086</b>	<b>8 827</b>	<b>8 736</b>	<b>8 698</b>	<b>8 724</b>	<b>8 795</b>
<b>Månsarp</b>	<b>4 115</b>	<b>4 087</b>	<b>4 191</b>	<b>4 423</b>	<b>4 394</b>	<b>4 488</b>	<b>4 531</b>
<b>Norra Mo</b>	<b>2 097</b>	<b>2 022</b>	<b>2 075</b>	<b>2 094</b>	<b>2 073</b>	<b>2 054</b>	<b>2 061</b>
Bottnaryd	1 283	1 218	1 240	1 232	1 198	<sup>2</sup>	<sup>2</sup>
Mulseryd	466	442	456	473	474	<sup>2</sup>	<sup>2</sup>
Angerdshestra	348	362	379	389	401	<sup>2</sup>	<sup>2</sup>
<b>Bankeryd</b>	<b>7 559</b>	<b>8 315</b>	<b>8 472</b>	<b>8 310</b>	<b>8 163</b>	<b>8 237</b>	<b>8 381</b>
<b>Södra Mo(del av)</b>							
Norra Unnaryd	388	371	351	365	355	359	354
<b>TOTALT</b>	<b>107 561</b>	<b>107 362</b>	<b>111 486</b>	<b>115 429</b>	<b>117 095</b>	<b>118 581</b>	<b>119 340</b>

<sup>1</sup> Ökningen resp. minskningen förklaras till största delen av en ändring som gjorts i församlingsindelningen (se vidare i tabell 1:1 i kapitlet "Indelningar").

<sup>2</sup> Fr o m 2002 har församlingarna Bottnaryd, Mulseryd och Angerdshestra gått upp i Norra Mo.

### 3:3 Folkmängden i statistikområden 1998-2003

Område	Folkmängd den 31 december					
	1998	1999	2000	2001	2002	2003
111	3 051	3 195	3 255	3 273	3 396	3 492
112	3 216	3 245	3 291	3 245	3 230	3 234
113	15	22	21	20	20	19
114	2 362	2 357	2 426	2 555	2 573	2 569
115	3 923	3 919	3 941	3 977	4 042	4 035
116	2 985	2 898	2 950	2 980	3 014	3 016
117	1 555	1 552	1 546	1 565	1 579	1 583
121	2 991	3 007	3 035	3 053	3 036	3 017
122	1 735	1 693	1 724	1 723	1 725	1 723
123	113	108	113	121	125	117
124	3 366	3 352	3 373	3 396	3 335	3 383
125	2 139	2 130	2 276	2 363	2 358	2 390
126	4 943	5 197	5 288	5 325	5 285	5 289
127	396	394	386	383	378	383
131	1 282	1 297	1 313	1 304	1 324	1 366
132	522	522	530	535	534	547
133	2 767	2 766	2 740	2 782	2 770	2 761
134	365	349	352	363	363	370
211	3 262	3 198	3 238	3 383	3 446	3 457
212	5 506	5 489	5 450	5 412	5 517	5 580
213	1 496	1 477	1 463	1 466	1 463	1 450
214	2 737	2 774	2 749	2 763	2 772	2 755
215	1 368	1 387	1 364	1 403	1 503	1 494
216	1 437	1 439	1 449	1 463	1 466	1 511
217	1 050	1 045	1 039	1 022	1 004	996
221	5 385	5 488	5 483	5 523	5 386	5 355
222	1 757	1 747	1 696	1 733	1 729	1 735
223	1 060	1 059	1 082	1 074	1 064	1 071
224 <sup>1</sup>	1 074	1 112	1 193	1 230	750	764
225 <sup>1</sup>	-	-	-	-	658	726
231	2 897	2 860	2 875	2 876	2 848	2 876
232	3 429	3 376	3 375	3 409	3 477	3 570
233	1 184	1 215	1 204	1 187	1 210	1 218
234	697	700	698	703	689	707
311	..	..	..	..	..	..
312	..	..	..	7	6	10
313	2 440	2 394	2 357	2 316	2 254	2 229
314	..	..	..	..	..	..
315	511	547	535	525	532	553
316	817	825	817	816	823	821

### 3:3 Folkmängden i statistikområden 1998-2003, forts

Område	Folkmängd den 31 december					
	1998	1999	2000	2001	2002	2003
317	762	764	764	764	745	773
321	4 175	4 242	4 394	4 402	4 571	4 658
322	1 198	1 185	1 170	1 155	1 137	1 115
324	230	233	233	296	310	322
325	1 017	1 018	1 016	1 008	1 021	1 026
326	1 911	1 953	1 998	1 985	1 978	2 017
331	2 542	2 521	2 508	2 464	2 445	2 407
332	472	474	485	501	531	530
341	2 025	2 023	2 006	2 002	2 014	2 023
342	1 644	1 625	1 634	1 604	1 647	1 666
343	600	605	601	637	643	662
344	261	274	262	262	272	268
351	2 757	2 786	2 803	2 830	2 862	2 870
352	1 310	1 301	1 298	1 328	1 314	1 319
353	293	294	291	308	310	335
411	722	725	741	734	736	730
412	454	459	457	461	450	473
421	473	482	474	485	479	467
431	388	395	401	396	386	388
441	366	360	355	368	359	354
511	2 912	2 922	2 896	2 881	2 884	2 944
512	1 304	1 283	1 309	1 323	1 318	1 336
521	433	448	459	463	486	474
611	782	779	779	778	776	774
612	723	748	761	764	773	799
621	540	557	552	529	538	533
631	532	536	544	548	548	541
711	1 448	1 447	1 442	1 459	1 507	1 493
712	1 623	1 610	1 624	1 623	1 632	1 657
811	2 584	2 559	2 577	2 610	2 598	2 578
812	1 306	1 307	1 323	1 320	1 326	1 342
821	808	817	817	806	757	761
831	1 285	1 277	1 287	1 288	1 311	1 302
Restförda	180	194	202	235	229	226
<b>TOTALT</b>	<b>115 897</b>	<b>116 344</b>	<b>117 095</b>	<b>117 896</b>	<b>118 581</b>	<b>119 340</b>

<sup>1</sup> Fr o m 2003 är område 224 Järstorp-Kortebo uppdelat på två nya områden. 224 Järstorp och 225 Kortebo.

### 3:4 Folkmängden efter ålder och kön i ettårsklasser den 31 december 2003

Ålder	Föd år	Män	Kvin	Summa	Ålder	Föd år	Män	Kvin	Summa
0	2003	670	636	1 306	50	1953	728	719	1 447
1	2002	680	626	1 306	51	1952	707	701	1 408
2	2001	596	639	1 235	52	1951	711	711	1 422
3	2000	651	608	1 259	53	1950	680	775	1 455
4	1999	635	600	1 235	54	1949	762	842	1 604
5	1998	646	656	1 302	55	1948	778	833	1 611
6	1997	647	590	1 237	56	1947	835	840	1 675
7	1996	687	668	1 355	57	1946	801	799	1 600
8	1995	720	712	1 432	58	1945	833	833	1 666
9	1994	777	780	1 557	59	1944	800	769	1 569
10	1993	829	787	1 616	60	1943	719	773	1 492
11	1992	830	822	1 652	61	1942	670	688	1 358
12	1991	929	869	1 798	62	1941	553	608	1 161
13	1990	882	862	1 744	63	1940	589	611	1 200
14	1989	851	751	1 602	64	1939	537	557	1 094
15	1988	825	813	1 638	65	1938	536	590	1 126
16	1987	754	705	1 459	66	1937	505	603	1 108
17	1986	784	704	1 488	67	1936	517	562	1 079
18	1985	794	724	1 518	68	1935	431	541	972
19	1984	784	792	1 576	69	1934	409	531	940
20	1983	784	831	1 615	70	1933	488	493	981
21	1982	873	837	1 710	71	1932	444	558	1 002
22	1981	799	842	1 641	72	1931	430	514	944
23	1980	839	864	1 703	73	1930	444	549	993
24	1979	830	878	1 708	74	1929	356	517	873
25	1978	808	697	1 505	75	1928	417	514	931
26	1977	803	750	1 553	76	1927	382	527	909
27	1976	780	745	1 525	77	1926	368	492	860
28	1975	810	782	1 592	78	1925	332	500	832
29	1974	800	764	1 564	79	1924	310	491	801
30	1973	807	795	1 602	80	1923	312	524	836
31	1972	842	765	1 607	81	1922	289	453	742
32	1971	801	802	1 603	82	1921	308	465	773
33	1970	788	747	1 535	83	1920	281	459	740
34	1969	814	770	1 584	84	1919	212	400	612
35	1968	830	831	1 661	85	1918	205	342	547
36	1967	877	856	1 733	86	1917	157	308	465
37	1966	890	838	1 728	87	1916	150	254	404
38	1965	931	820	1 751	88	1915	104	225	329
39	1964	877	783	1 660	89	1914	87	212	299
40	1963	839	761	1 600	90	1913	78	198	276
41	1962	785	729	1 514	91	1912	54	160	214
42	1961	729	733	1 462	92	1911	46	94	140
43	1960	714	717	1 431	93	1910	31	85	116
44	1959	723	747	1 470	94	1909	13	70	83
45	1958	746	704	1 450	95	1908	8	42	50
46	1957	707	685	1 392	96	1907	11	28	39
47	1956	712	704	1 416	97	1906	6	28	34
48	1955	742	702	1 444	98	1905	6	7	13
49	1954	727	690	1 417	99	1904	3	6	9
					100-	1903	4	11	15

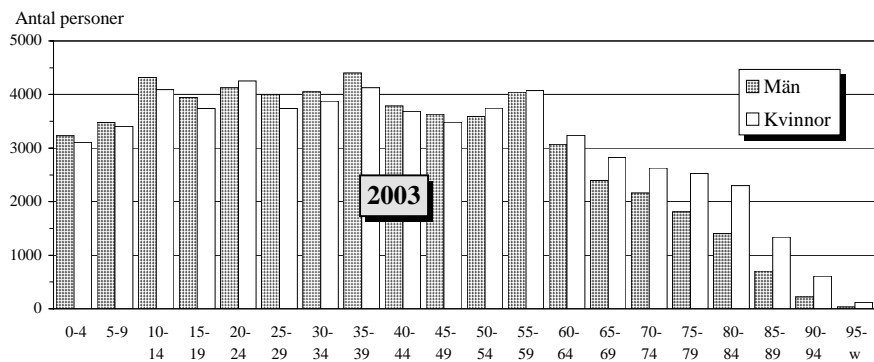
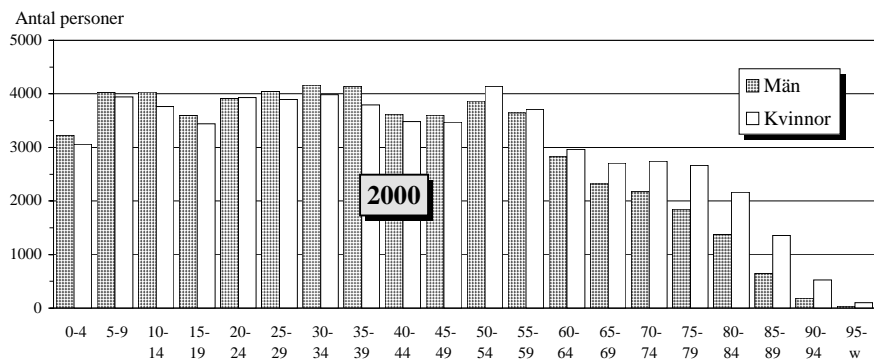
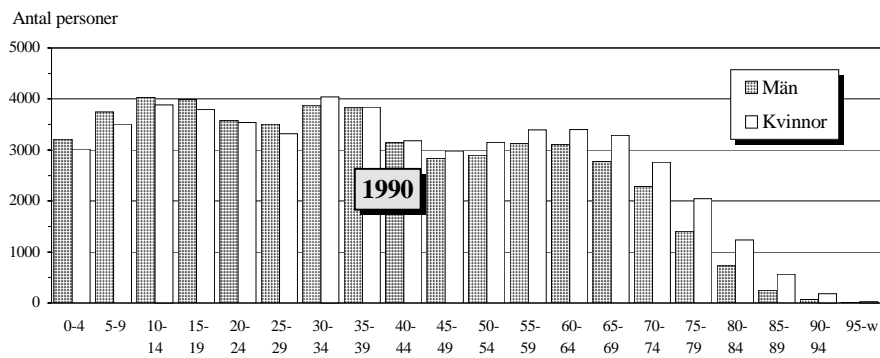
### 3:5 Folkmängd efter kön och ålder 2003 5-årsklasser. Absoluta och relativa tal

Ålders- klass	Folk mängd i 5-årsklasser			I procent (%)		
	Män	Kvinnor	Summa	Män	Kvinnor	Summa
0-4	3 232	3 109	6 341	2,7	2,6	5,3
5-9	3 477	3 406	6 883	2,9	2,9	5,8
10-14	4 321	4 091	8 412	3,6	3,4	7,0
15-19	3 941	3 738	7 679	3,3	3,1	6,4
20-24	4 125	4 252	8 377	3,5	3,6	7,0
25-29	4 001	3 738	7 739	3,4	3,1	6,5
30-34	4 052	3 879	7 931	3,4	3,3	6,6
35-39	4 405	4 128	8 533	3,7	3,5	7,2
40-44	3 790	3 687	7 477	3,2	3,1	6,3
45-49	3 634	3 485	7 119	3,0	2,9	6,0
50-54	3 588	3 748	7 336	3,0	3,1	6,1
55-59	4 047	4 074	8 121	3,4	3,4	6,8
60-64	3 068	3 237	6 305	2,6	2,7	5,3
65-69	2 398	2 827	5 225	2,0	2,4	4,4
70-74	2 162	2 631	4 793	1,8	2,2	4,0
75-79	1 809	2 524	4 333	1,5	2,1	3,6
80-84	1 402	2 301	3 703	1,2	1,9	3,1
85-89	703	1 341	2 044	0,6	1,1	1,7
90-94	222	607	829	0,2	0,5	0,7
95-w	38	122	160	-	0,1	0,1
<b>TOTALT</b>	<b>58 415</b>	<b>60 925</b>	<b>119 340</b>	<b>48,9</b>	<b>51,1</b>	<b>100</b>

### 3:6 Folkmängd efter kön i vissa åldersklasser 2003 Speciella åldersklasser. Absoluta och relativa tal

Ålders- klass	Folk mängd i vissa åldersklasser			I procent (%)		
	Män	Kvinnor	Summa	Män	Kvinnor	Summa
0-3	2 597	2 509	5 106	2,2	2,1	4,3
4-6	1 928	1 846	3 774	1,6	1,5	3,2
7-9	2 184	2 160	4 344	1,8	1,8	3,6
10-12	2 588	2 478	5 066	2,2	2,1	4,2
13-15	2 558	2 426	4 984	2,1	2,0	4,2
16-17	1 538	1 409	2 947	1,3	1,2	2,5
18-20	2 362	2 347	4 709	2,0	2,0	3,9
21-24	3 341	3 421	6 762	2,8	2,9	5,7
25-44	16 248	15 432	31 680	13,6	12,9	26,5
45-64	14 337	14 544	28 881	12,0	12,2	24,2
65-74	4 560	5 458	10 018	3,8	4,6	8,4
75-w	4 174	6 895	11 069	3,5	5,8	9,3
<b>TOTALT</b>	<b>58 415</b>	<b>60 925</b>	<b>119 340</b>	<b>48,9</b>	<b>51,1</b>	<b>100</b>

### 3:7 Folkmängden efter ålder och kön 1990, 2000 samt 2003





### 3:8 Civilståndsfördelning 1980-2003

Civilstånd Åldersklasser	År						
	1980	1985	1990	1995	2000	2002	2003
<b>Ogifta män</b>							
15-19	99,8	99,9	99,8	100,0	100,0	100	100
20-24	93,1	94,5	94,2	96,3	97,2	97,3	97,4
25-34	45,2	57,3	59,1	64,2	69,6	71,2	94,6
35-64	9,8	13,1	14,5	17,6	22,0	23,8	24,7
65-w	9,8	9,4	8,3	7,7	7,3	6,9	6,6
<b>Totalt</b>	<b>46,6</b>	<b>47,9</b>	<b>48,7</b>	<b>50,6</b>	<b>52,0</b>	<b>52,6</b>	<b>52,9</b>
<b>Gifta män</b>							
15-19	0,2	0,1	0,2	-	-	0,1	-
20-24	6,5	5,2	5,6	3,6	2,6	2,6	2,5
25-34	51,0	39,6	38,6	32,9	28,3	26,6	26,0
35-64	79,8	76,2	73,7	69,6	64,4	62,5	61,6
65-w	72,4	71,8	72,2	71,7	70,8	70,8	70,9
<b>Totalt</b>	<b>46,9</b>	<b>44,5</b>	<b>43,7</b>	<b>41,1</b>	<b>39,2</b>	<b>38,5</b>	<b>38,1</b>
<b>Förut gifta män</b>							
15-19	-	-	-	-	-	-	-
20-24	0,4	0,3	0,1	0,1	0,2	0,2	0,1
25-34	3,8	3,5	2,4	2,9	2,4	1,8	2,1
35-64	9,3	11,1	11,8	12,9	13,7	13,8	13,8
65-w	17,8	19,0	19,5	20,6	22,0	22,3	22,4
<b>Totalt</b>	<b>6,5</b>	<b>7,6</b>	<b>7,6</b>	<b>8,2</b>	<b>8,8</b>	<b>9,0</b>	<b>9,0</b>
<b>Ogifta kvinnor</b>							
15-19	99,3	99,5	99,5	99,4	99,6	99,6	99,5
20-24	80,8	85,7	85,4	88,9	91,1	91,6	91,8
25-34	29,8	39,1	43,3	49,6	56,1	57,9	58,4
35-64	8,4	9,2	10,4	12,7	15,9	17,6	18,3
65-w	14,9	13,1	10,2	8,4	7,3	7,0	6,7
<b>Totalt</b>	<b>40,6</b>	<b>40,8</b>	<b>41,1</b>	<b>42,9</b>	<b>44,3</b>	<b>45,0</b>	<b>45,3</b>
<b>Gifta kvinnor</b>							
15-19	0,7	0,6	0,5	0,6	0,4	0,5	0,5
20-24	18,3	13,6	14,1	10,6	8,3	7,9	7,6
25-34	63,9	55,5	52,8	45,7	39,4	37,9	37,2
35-64	76,6	73,9	72,4	69,2	65,7	63,9	63,1
65-w	39,5	39,7	40,5	40,7	40,9	41,7	41,9
<b>Totalt</b>	<b>44,7</b>	<b>42,8</b>	<b>41,9</b>	<b>39,5</b>	<b>37,8</b>	<b>37,2</b>	<b>36,8</b>
<b>Förut gifta kvinnor</b>							
15-19	-	-	-	0,1	-	-	-
20-24	0,9	0,7	0,5	0,5	0,6	0,6	0,7
25-34	6,3	5,4	3,9	4,7	4,5	4,3	4,4
35-64	15,0	16,9	17,4	18,0	18,5	18,6	18,7
65-w	45,6	47,2	49,4	50,9	52,0	51,4	51,1
<b>Totalt</b>	<b>14,7</b>	<b>16,4</b>	<b>17,1</b>	<b>17,6</b>	<b>18,0</b>	<b>17,9</b>	<b>17,8</b>

### 3:9 Utländska medborgare efter ålder och nationalitet den 31 december 2003

Medborgarskapsland	Totalt	Ålder						
		0-6	7-15	16-24	25-34	35-49	50-64	65-w
Irak	882	100	119	185	197	160	82	39
Finland	529	27	44	55	71	107	155	70
Serbien och Montenegro	288	22	25	47	63	62	26	43
Danmark	225	12	18	29	45	53	41	27
Syrien	157	12	12	30	46	39	9	9
Bosnien-Hercegovina	172	4	8	23	28	28	33	48
Tyskland	169	11	12	12	34	50	30	20
Norge	160	11	12	11	37	40	25	24
Kroatien	103	4	7	9	20	30	14	19
Storbritannien och Nordir	117	..	..	7	22	47	28	7
Turkiet	82	6	14	10	22	17	8	5
Iran	87	7	5	7	19	25	11	13
USA	92	..	..	7	24	32	18	8
Polen	66	8	..	5	17	15	10	8
Somalia	67	12	12	12	15	10	..	..
Thailand	69	4	7	6	26	23	..	..
Libanon	66	6	9	6	24	13	5	..
Island	65	5	9	9	8	17	14	..
Rumänien	53	..	7	6	22	11	4	..
Chile	45	..	-	8	14	16	..	..
Ryssland	48	..	6	6	19	14	-	-
Ungern	42	..	5	6	12	9	4	4
Nederländerna	37	-	6	..	6	15	8	-
Italien	31	-	..	5	4	11	8	..
Indien	41	-	..	17	16	4	..	..
Grekland	28	..	-	4	6	15	..	..
Österrike	29	-	..	..	7	8	10	..
Kina	23	5	-	..	13	..	-	..
Filippinerna	22	5	..	4	5	6	..	-
Övriga länder	416	17	31	62	147	111	35	13
Statslösa	22	7	5	..	..	4	-	..
Okänt	58	9	9	8	8	12	7	5
<b>TOTALT</b>	<b>4 291</b>	<b>307</b>	<b>395</b>	<b>603</b>	<b>1 000</b>	<b>1 007</b>	<b>596</b>	<b>383</b>
Andel i %	100	7	9	14	23	23	14	9

### 3:10 Personer med utländsk bakgrund efter ålder och ursprungsland den 31 december 2003

Ursprungsland	Totalt	Ålder						
		0-6	7-15	16-24	25-34	35-49	50-64	65-w
Irak	1 781	99	211	329	369	472	205	96
Jugoslavien	1 595	6	84	143	193	498	421	250
Finland	1 403	28	46	60	91	347	464	367
Bosnien-Hercegovina	991	4	96	175	183	301	141	91
Iran	609	7	15	141	74	242	96	34
Turkiet	556	7	23	32	104	210	107	73
Libanon	542	7	23	110	148	174	57	23
Syrien	474	12	19	100	120	156	52	15
Tyskland	486	14	15	35	61	77	131	153
Danmark	413	14	19	36	53	82	84	125
Polen	323	9	19	31	37	77	82	68
Norge	298	19	17	14	37	53	47	111
Indien	297	15	25	82	82	47	31	15
Rumänien	231	..	17	24	62	60	49	16
Ungern	182	...	6	10	20	30	61	53
Etiopien	175	5	7	15	51	82	11	4
Vietnam	181	6	15	14	49	64	26	7
Chile	179	2	2	48	57	52	15	..
Korea, syd	159	18	10	47	71	10	..	-
Kroatien	157	4	13	16	24	40	31	29
Tjeckoslovakien	149	-	-	5	13	23	51	57
USA	163	7	6	16	25	40	21	48
Storbritannien o Nordir	146	7	6	14	25	56	28	10
Thailand	152	9	16	11	67	43	5	..
Somalia	130	12	16	34	32	26	7	..
Sri Lanka	91	..	10	31	27	16	4	..
Colombia	97	5	32	42	11	6	..	-
Uganda	95	-	6	19	9	31	21	9
Kina	102	33	8	4	17	16	12	12
Österrike	79	-	..	..	8	13	27	27
Sovjetunionen	71	-	..	5	..	8	15	41
Bulgarien	73	..	4	14	15	20	12	6
Grekland	66	..	..	4	9	34	10	7
Estland	59	-	-	..	4	..	13	39
Ryssland	68	10	9	9	22	17	-	..
Island	71	4	9	9	11	17	18	..
Nederländerna	56	-	-	16	12	17	11	-
Övriga länder	1 145	59	113	171	229	309	157	77
Statslösa	12	7	5	-	-	-	-	-
Okänt	15	9	4	..	..	-	-	-
<b>TOTALT</b>	<b>13 872</b>	<b>447</b>	<b>930</b>	<b>1 871</b>	<b>2 454</b>	<b>3 767</b>	<b>2 527</b>	<b>1 876</b>

Här innefattas personer födda utomlands som har svenskt eller utländskt medborgarskap och personer födda i Sverige som har utländskt medborgarskap.

### 3:11 Utländska medborgare i statistikområden 1999-2003

Område	Utländska medborgare den 31 december respektive år					I % av totalbef. i området 2003
	1999	2000	2001	2002	2003	
111	99	91	87	85	100	2,9
112	101	96	90	90	76	2,4
113	-	-	..	..	..	..
114	148	157	161	161	157	6,1
115	162	172	210	208	201	5,0
116	479	440	415	358	380	12,6
117	28	25	26	27	30	1,9
121	110	109	124	106	95	3,1
122	20	22	23	23	26	1,5
123	-	-	..	..	..	..
124	99	92	104	85	96	2,8
125	210	283	326	323	327	13,7
126	589	588	537	473	401	7,6
127	10	10	9	5	5	1,3
131	21	21	22	25	26	1,9
132	9	8	6	10	12	2,2
133	35	39	37	41	41	1,5
134	6	7	7	6	7	1,9
211	100	91	92	100	93	2,7
212	147	118	102	108	116	2,1
213	34	33	33	32	30	2,1
214	49	43	54	59	51	1,9
215	40	33	29	32	34	2,3
216	40	38	30	27	26	1,7
217	15	7	7	8	12	1,2
221	67	76	74	84	77	1,4
222	103	81	74	74	77	4,4
223	16	17	15	21	17	1,6
224 <sup>1</sup>	23	32	32	12	15	2,0
225 <sup>1</sup>	-	-	-	28 <sup>1</sup>	25	3,4
231	68	64	54	52	59	2,1
232	45	56	54	59	51	1,4
233	36	36	35	31	24	2,0
234	7	7	10	9	8	1,1
311	-	-	..	..	..	..
312	-	-	..	..	..	..
313	37	34	35	37	38	1,7
314	-	-	-	-	-	-
315	36	27	20	16	25	4,5
316	15	21	21	26	23	2,8

### 3:11 Utländska medborgare i statistikområden 1999-2003, forts

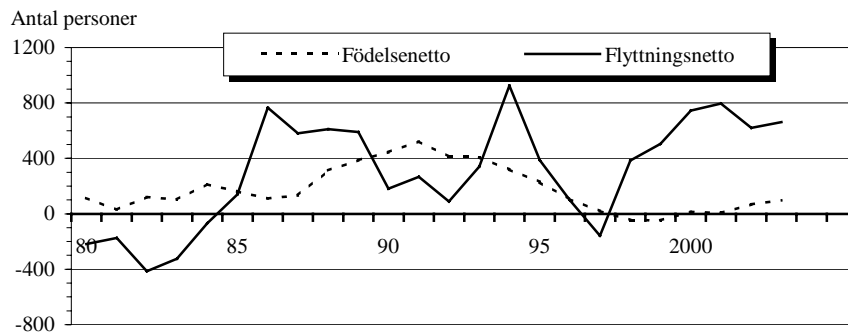
Område	Utländska medborgare den 31 december respektive år					I % av totalbef. i området 2003
	1999	2000	2001	2002	2003	
317	..	..	7	..	..	..
321	985	900	850	808	757	16,3
322	17	15	15	14	14	1,3
324	4	8	9	13	12	3,7
325	25	25	25	28	29	2,8
326	74	73	65	55	55	2,7
331	37	38	39	41	40	1,7
332	..	4	..	4	..	..
341	69	73	76	75	86	4,3
342	101	105	102	133	133	8,0
343	16	16	15	12	10	1,5
344	-	-	-	-	..	..
351	42	42	52	51	48	1,7
352	20	20	28	21	22	1,7
353	6	..	..	5	5	1,5
411	7	4	..	7	8	1,1
412	5	5	5	4	5	1,1
421	7	7	14	13	13	2,8
431	..	..	..	..	..	..
441	5	..	4	6	12	3,4
511	46	45	36	35	44	1,5
512	13	8	8	10	10	0,7
521	5	4	..	..	4	0,8
611	7	5	6	5	6	0,8
612	10	8	8	12	12	1,5
621	..	..	..	..	..	..
631	4	4	5	7	5	0,9
711	13	17	15	15	8	0,5
712	13	11	13	13	13	0,8
811	66	64	64	57	58	2,2
812	31	37	29	25	24	1,8
821	6	8	7	7	7	0,9
831	15	10	15	8	13	1,0
Restförda	31	39	37	39	38	16,8
<b>TOTALT</b>	<b>4 693</b>	<b>4 581</b>	<b>4 523</b>	<b>4 379</b>	<b>4 291</b>	<b>3,6</b>

<sup>1</sup> Fr o m 2002 är område 224 Järstorp-Kortebo uppdelat på två nya områden. 224 Järstorp och 225 Kortebo.

### 3:12 Folkmängdens förändringar 1980-2003

År	Folk- ökning totalt	Därav				Därav	
		Födda	Döda	Födelse- netto	Flytt- netto	Inrikes	Utrikes
1980	-91	1 226	1 112	114	-217	-328	111
1981	-148	1 164	1 136	28	-174	-208	34
1982	-279	1 216	1 094	122	-414	-465	51
1983	-235	1 211	1 108	103	-324	-294	-30
1984	132	1 283	1 068	215	-67	-231	164
1985	331	1 304	1 143	161	139	-22	161
1986	873	1 328	1 218	110	766	515	251
1987	727	1 316	1 182	134	581	340	241
1988	928	1 543	1 229	314	611	241	370
1989	970	1 486	1 099	387	590	177	413
1990	626	1 640	1 195	445	182	-131	313
1991	791	1 707	1 184	523	266	-145	411
1992	525	1 631	1 218	413	89	-322	411
1993	755	1 654	1 247	407	341	-180	521
1994	1 254	1 514	1 194	320	926	371	555
1995	618	1 439	1 209	230	387	332	55
1996	207	1 300	1 195	105	99	-5	104
1997	-126	1 203	1 182	21	-158	-214	56
1998	387	1 269	1 314	- 45	384	448	- 64
1999	447	1 196	1 244	- 48	504	348	156
2000	751	1 233	1 217	16	746	465	281
2001	801	1 224	1 218	6	796	520	276
2002	685	1 297	1 229	68	621	365	256
2003	759	1 325	1 226	99	662	371	291

### 3:13 Folkmängdens förändringar 1980-2003



### 3:14 Folkmängdens förändringar kommundelvis 1997-2003

Kommundel	1997	1998	1999	2000	2001	2002	2003
<b>Födelsenetto</b>	<b>21</b>	<b>-45</b>	<b>-48</b>	<b>16</b>	<b>6</b>	<b>68</b>	<b>99</b>
Jönköping	-81	-86	-85	-93	-74	-64	-8
Huskvarna	-14	-32	-39	-19	-27	-30	-12
Gränna	-12	-33	-13	-11	-5	1	-22
Visingsö	1	-1	-10	1	-3	-9	-3
Skärstad	28	16	11	22	24	31	28
Lekeryd	8	-2	13	9	7	7	10
Tenhult	50	40	38	45	51	47	35
Norrahammar	21	18	-1	2	-4	31	1
Månsarp	-	5	14	5	39	34	20
Norra Mo	1	12	-4	9	6	2	14
Bankeryd	16	18	24	42	5	21	40
Norra Unnaryd	-	-	4	4	1	-3	-4
<b>Flyttningsnetto</b>	<b>-158</b>	<b>384</b>	<b>504</b>	<b>746</b>	<b>796</b>	<b>621</b>	<b>662</b>
Jönköping	167	347	333	439	539	738	374
Huskvarna	-119	107	246	332	270	-100	122
Gränna	34	19	-15	49	34	-11	17
Visingsö	-1	8	18	-	-7	-40	6
Skärstad	-24	-15	-29	-1	-11	49	-24
Lekeryd	-13	-2	24	7	-10	10	-1
Tenhult	-1	-2	-46	-36	-58	-28	-21
Norrahammar	-97	-82	33	-1	-33	29	70
Månsarp	7	-42	8	3	35	-13	23
Norra Mo	-45	13	28	2	-3	-26	-7
Bankeryd	-69	36	-85	-38	28	19	104
Norra Unnaryd	3	-3	-11	-10	12	-6	-1

### 3:15 Folkmängdens förändringar kommundels- och församlingsvis 1997-2003

Kommundel Församling	År						
	1997	1998	1999	2000	2001	2002	2003
<b>Jönköping</b>	<b>110</b>	<b>237</b>	<b>233</b>	<b>345</b>	<b>456</b>	<b>672</b>	<b>362</b>
Sofia	169	51	86	-15	226	286	138
Kristina	6 814	156	77	269	183	249	96
Ljungarum	-6 870	26	75	85	8	131	137
Järstorp	-3	4	-5	6	39	6	-9
<b>Huskvarna</b>	<b>-143</b>	<b>95</b>	<b>204</b>	<b>303</b>	<b>245</b>	<b>132</b>	<b>112</b>
Huskvarna	-88	61	200	277	215	-149	61
Hakarps	-55	34	4	26	30	17	51
<b>Gränna</b>	<b>22</b>	<b>-18</b>	<b>-28</b>	<b>36</b>	<b>29</b>	<b>-10</b>	<b>-5</b>
<b>Visingsö</b>	<b>-</b>	<b>11</b>	<b>7</b>	<b>1</b>	<b>-10</b>	<b>-49</b>	<b>3</b>
<b>Skärstad</b>	<b>4</b>	<b>18</b>	<b>-19</b>	<b>22</b>	<b>13</b>	<b>80</b>	<b>3</b>
Skärstad	22	13	-11	11	13	65	9
Ölmstad	-18	5	-8	11	-	15	-6
<b>Lekeryd</b>	<b>-7</b>	<b>5</b>	<b>39</b>	<b>16</b>	<b>16</b>	<b>17</b>	<b>10</b>
Svartorp	-15	14	17	-5	-23	9	-5
Järsnäs	-7	11	4	8	4	-	-7
Lekeryd	15	-20	18	13	3	8	22
<b>Tenhult</b>	<b>53</b>	<b>41</b>	<b>-8</b>	<b>8</b>	<b>-7</b>	<b>19</b>	<b>14</b>
Rogberga	51	14	-7	-9	8	5	77
Barnarp	4	6	-15	-1	-17	4	-51
Ödestugu	5	-12	15	12	3	23	-12
Öggestorp	-7	33	-1	6	-1	-13	-
<b>Norrahammar</b>	<b>-76</b>	<b>-56</b>	<b>32</b>	<b>2</b>	<b>-34</b>	<b>60</b>	<b>71</b>
<b>Månsarp</b>	<b>5</b>	<b>-37</b>	<b>23</b>	<b>9</b>	<b>74</b>	<b>20</b>	<b>43</b>
<b>Norra Mo</b>	<b>-44</b>	<b>30</b>	<b>23</b>	<b>11</b>	<b>5</b>	<b>-24</b>	<b>7</b>
Bottnaryd	-50	19	8	14	2	1	1
Mulseryd	1	19	8	-9	8	1	1
Angerdshestra	5	-8	7	6	-5	1	1
<b>Bankeryd</b>	<b>-53</b>	<b>69</b>	<b>-53</b>	<b>4</b>	<b>33</b>	<b>41</b>	<b>144</b>
<b>Norra Unnaryd</b>	<b>3</b>	<b>-8</b>	<b>-6</b>	<b>-6</b>	<b>13</b>	<b>-9</b>	<b>-5</b>
<b>TOTALT</b>	<b>-126</b>	<b>387</b>	<b>447</b>	<b>751</b>	<b>801</b>	<b>685</b>	<b>759</b>

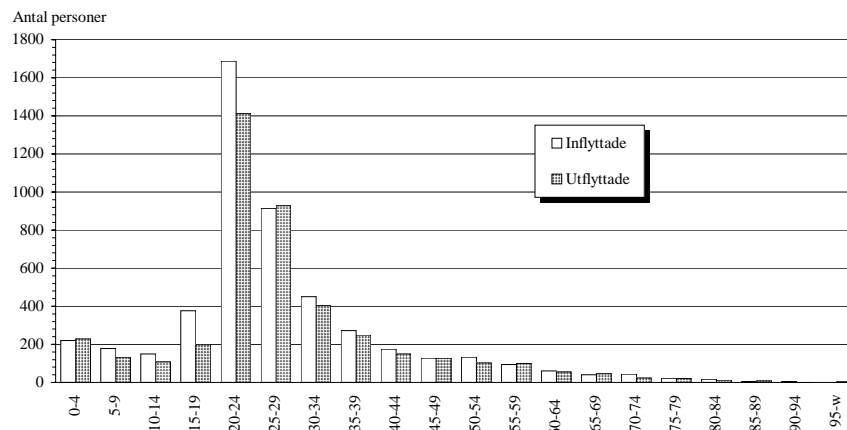
<sup>1</sup> Fr o m 2002 har församlingarna Bottnaryd, Mulseryd och Angerdshestra gått upp i Norra Mo.



### 3:16 Flyttare efter kön och ålder 2003

Ålder	Inflyttade			Utflyttade			Flyttningsnetto		
	Män	Kvinnor	S:a	Män	Kvinnor	S:a	Män	Kvinnor	S:a
0-4	105	116	221	115	113	228	-10	3	-7
5-9	82	96	178	73	59	132	9	37	46
10-14	77	73	150	49	58	107	28	15	43
15-19	135	242	377	85	114	199	50	128	178
20-24	774	913	1 687	635	777	1 412	139	136	275
25-29	478	437	915	473	454	927	5	-17	-12
30-34	254	197	451	226	177	403	28	20	48
35-39	166	106	272	149	100	249	17	6	23
40-44	92	83	175	87	63	150	5	20	25
45-49	64	63	127	71	57	128	-7	6	-1
50-54	72	60	132	55	48	103	17	12	29
55-59	45	49	94	52	47	99	-7	2	-5
60-64	33	28	61	31	25	56	2	3	5
65-69	13	27	40	26	20	46	-13	7	-6
70-74	19	24	43	14	9	23	5	15	20
75-79	11	11	22	12	9	21	-1	2	-1
80-84	5	11	16	5	7	12	-	4	4
85-89	3	2	5	4	5	9	1	-3	-4
90-94	2	3	5	1	1	2	-1	2	3
95-w	-	-	-	1	2	3	-1	-2	-3
<b>TOTALT</b>	<b>2 430</b>	<b>2 541</b>	<b>4 971</b>	<b>2 164</b>	<b>2 145</b>	<b>4 309</b>	<b>266</b>	<b>396</b>	<b>662</b>

### 3:17 Flyttares åldersfördelning 2003



### 3:18 Flyttningar efter destination 2002-2003

	Inflyttade		Utflyttade		Flyttningsnetto	
	2002	2003	2002	2003	2002	2003
Angränsande kommuner	1 057	1 039	1 010	990	47	49
i Jönköpings län						
Tranås	56	44	44	45	12	-1
Aneby	68	68	82	89	-14	-21
Nässjö	187	229	188	208	-1	21
Vaggeryd	211	162	165	194	46	-32
Gislaved	61	71	35	28	26	43
Habo	256	242	309	246	-53	-4
Mullsjö	130	163	128	138	2	25
i övriga län						
Ödeshög	16	11	13	19	3	-8
Ulricehamn	57	49	33	23	24	26
Jönköpings län i övrigt	296	249	173	191	123	58
Angr län i övrigt	1 104	1 108	1 029	1 053	75	55
Sverige i övrigt	1 902	1 978	1 903	1 784	-1	194
Utlandet	635	597	256	291	379	306
<b>TOTALT</b>	<b>4 979</b>	<b>4 971</b>	<b>4 358</b>	<b>4 309</b>	<b>621</b>	<b>662</b>