

Allmänna val

### 13:1 Riksdagsval 1991-2002

	1991	1994	1998	2002
Röstberättigade	83 271	84 469	86 843	89 643
Röstande	74 409	75 050	72 815	74 060
Valdeltagande, %	89,4	88,8	83,8	82,6
<b>Giltiga valsedlar</b>				
Moderata Samlingspartiet	14 666	15 270	13 686	9 658
Centerpartiet	4 805	4 968	2 657	3 012
Folkpartiet liberalerna	5 972	5 361	2 628	7 776
Kristdemokraterna	12 519	7 938	16 157	14 491
Socialdemokraterna	26 697	31 952	24 948	28 982
Vänsterpartiet	2 402	3 745	6 863	4 731
Miljöpartiet de Gröna	2 007	3 010	2 649	2 648
Sverigedemokraterna	..	..	426	735
Pensionärspartiet	..	..	756	383
Socialistiska partiet	..	..	197	291
Övriga	680	776	830	269
<b>Summa</b>	<b>73 196</b>	<b>73 866</b>	<b>71 371</b>	<b>72 976</b>
<b>Röstandelar i % av antalet godkända röster</b>				
Moderata Samlingspartiet	20,0	20,7	19,2	13,2
Centerpartiet	6,6	6,7	3,7	4,1
Folkpartiet liberalerna	8,2	7,3	3,7	10,7
Kristdemokraterna	17,1	10,7	22,6	19,9
Socialdemokraterna	36,5	43,3	35,0	39,7
Vänsterpartiet	3,3	5,1	9,6	6,5
Miljöpartiet de Gröna	2,7	4,1	3,7	3,6
Sverigedemokraterna	..	..	0,6	1,0
Pensionärspartiet	..	..	1,1	0,5
Socialistiska partiet	..	..	0,3	0,4
Övriga	1,0	1,1	1,2	0,4
<b>Summa</b>	<b>100</b>	<b>100</b>	<b>100</b>	<b>100</b>

### 13:2 Landstingsval 1991-2002

	1991	1994	1998	2002
Röstberättigade	86 273	87 012	89 226	91 427
Röstande	74 335	75 217	72 529	73 548
Valdeltagande, %	86,2	86,4	81,3	80,4
<b>Giltiga valsedlar</b>				
Moderata Samlingspartiet	14 665	14 060	13 526	11 151
Centerpartiet	5 686	5 830	3 698	3 944
Folkpartiet liberalerna	6 755	5 475	3 340	7 110
Kristdemokraterna	13 564	8 140	15 198	13 711
Socialdemokraterna	26 471	32 411	25 111	28 016
Vänsterpartiet	2 603	3 643	5 872	4 747
Miljöpartiet de Gröna	1 849	2 719	2 340	2 138
Pensionärspartiet	..	..	966	425
Socialistiska partiet	..	..	409	622
Övriga	678	637	250	251
<b>Summa</b>	<b>72 615</b>	<b>73 765</b>	<b>70 710</b>	<b>72 115</b>
<b>Röstandelar i % av antalet godkända röster</b>				
Moderata Samlingspartiet	20,2	19,1	19,1	15,5
Centerpartiet	7,8	7,9	5,2	5,5
Folkpartiet liberalerna	9,3	7,4	4,7	9,8
Kristdemokraterna	18,7	11,0	21,5	19,0
Socialdemokraterna	36,5	43,9	35,5	38,8
Vänsterpartiet	3,6	4,9	8,3	6,6
Miljöpartiet de Gröna	2,5	3,7	3,3	3,0
Pensionärspartiet	..	..	1,4	0,6
Socialistiska partiet	..	..	0,6	0,9
Övriga	0,9	0,9	0,4	0,3
<b>Summa</b>	<b>100</b>	<b>100</b>	<b>100</b>	<b>100</b>

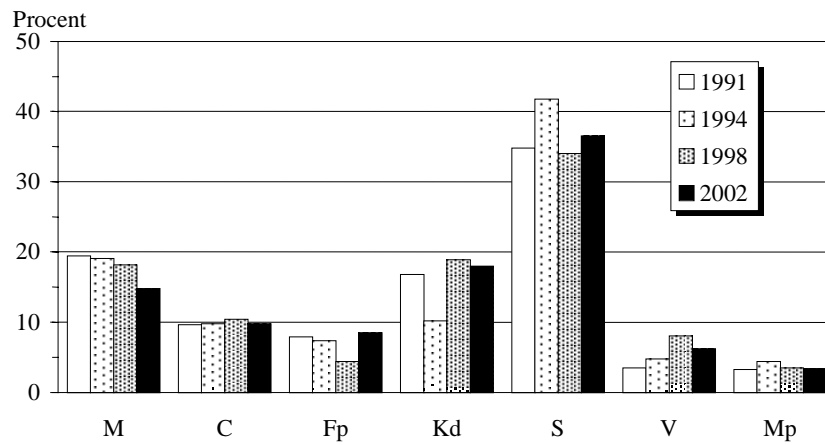
### 13:3 Kommunfullmäktigeval 1991-2002

	1991	1994	1998	2002
Röstberättigade	86 273	87 386	89 226	91 427
Röstande	74 724	75 404	72 695	73 819
Valdeltagande, %	86,6	86,3	81,5	80,7
<b>Giltiga valsedlar</b>				
Moderata Samlingspartiet	14 233	14 171	12 975	10 746
Centerpartiet	7 059	7 236	7 372	7 102
Folkpartiet liberalerna	5 827	5 455	3 108	6 163
Kristdemokraterna	12 360	7 530	13 413	13 058
Socialdemokraterna	25 544	31 023	24 180	26 475
Vänsterpartiet	2 540	3 565	5 716	4 498
Miljöpartiet de Gröna	2 421	3 278	2 497	2 487
Pensionärspartiet	..	..	1 023	394
Socialistiska partiet	473	391	579	645
Ny Demokrati	..	874	67	38
KPML (r)	..	229	..	328
Övriga	105	418	280	696
<b>Summa</b>	<b>73 449</b>	<b>74 170</b>	<b>71 143</b>	<b>72 630</b>
<b>Röstandelar i % av antalet godkända röster</b>				
Moderata Samlingspartiet	19,4	19,1	18,2	14,8
Centerpartiet	9,6	9,8	10,4	9,8
Folkpartiet liberalerna	7,9	7,4	4,4	8,5
Kristdemokraterna	16,8	10,2	18,9	18,0
Socialdemokraterna	34,8	41,8	34,0	36,5
Vänsterpartiet	3,5	4,8	8,0	6,2
Miljöpartiet de Gröna	3,3	4,4	3,5	3,4
Pensionärspartiet	..	..	1,4	0,5
Socialistiska partiet	0,7	0,5	0,8	0,9
Ny Demokrati	..	1,2	0,1	0,1
KPML (r)	..	0,3	..	0,4
Övriga	0,1	0,6	0,4	1,0
<b>Summa</b>	<b>100</b>	<b>100</b>	<b>100</b>	<b>100</b>

### 13:4 Mandatfördelning vid kommunfullmäktigeval 1991-2002

	1991	1994	1998	2002
Moderata Samlingspartiet	17	16	16	12
Centerpartiet	8	8	8	8
Folkpartiet liberalerna	7	6	2	7
Kristdemokraterna	14	8	17	16
Socialdemokraterna	31	36	30	33
Vänsterpartiet	1	3	7	5
Miljöpartiet de Gröna	1	4	1	0
Ny Demokrati	2	0	0	0
<b>Summa</b>	<b>81</b>	<b>81</b>	<b>81</b>	<b>81</b>

### 13:5 Partiernas röstandelar vid kommunfullmäktigeval 1991-2002



### 13:6 Kommunfullmäktigevallet i Jönköpings kommun 2002

Valkrets Valldistrikt	Röst- berät- tigade	Röst- ande, %	Godkända valsedlar efter parti								
			Totalt	M	C	Fp	Kd	S	V	mp	Övr.
<b>LANDSORT ÖSTER</b>	17486	84,1	14461	2038	2406	919	3159	4423	700	530	286
Barnarps 1:a	1236	79,7	964	140	50	45	119	444	60	81	25
Barnarps 2:a	1038	80,9	819	170	92	41	116	284	44	44	28
Gränna 1:a	1166	81,8	941	134	125	81	204	315	33	36	13
Gränna 2:a	1395	79,4	1086	118	198	58	263	349	44	33	23
Gränna 3:e	456	84,6	378	64	77	25	89	91	17	9	6
Hakarps 1:a	908	87,9	786	125	68	68	143	303	44	19	16
Hakarps 2:a	1201	89,1	1049	178	114	87	161	375	68	38	28
Hakarps 3:e	965	81,9	778	108	58	61	170	294	38	34	15
Järsnäs	412	84,7	345	54	85	22	82	74	14	7	7
Lekeryd	1112	85,4	935	81	208	56	216	302	38	24	10
Rogberga norra	1402	79,8	1109	146	208	68	254	313	56	37	27
Rogberga södra	1252	86,7	1060	108	235	65	212	342	49	35	14
Skärstads 1:a	1190	83,7	979	132	212	56	301	202	41	22	13
Skärstads 2:a	1075	89,1	952	166	104	73	263	251	46	28	21
Svarttorp	408	85,8	345	55	95	14	98	58	8	11	6
Visingsö	596	78,0	459	70	139	22	56	125	21	22	4
Ödestugu	339	87,0	287	32	121	14	47	39	12	12	10
Öggestorp	403	82,6	329	67	52	23	67	82	20	9	9
Ölmstad	932	87,0	806	77	162	37	286	171	39	25	9
Poströster	..	..	54	13	3	3	12	9	8	4	2
<b>LANDSORT VÄSTER</b>	17902	84,3	14865	1955	1699	1175	2834	5537	773	459	433
Angerdsh-Mulseryd	648	85,3	549	67	120	43	173	80	19	23	24
Attarp	1096	86,3	931	148	80	85	216	315	41	26	20
Backamo	1367	88,1	1189	196	151	102	250	387	46	34	23
Bottnaryd	920	85,1	772	63	163	64	237	182	27	20	16
Hovslätts norra	1115	89,1	981	125	91	92	159	395	55	30	34
Hovslätts västra	1381	76,1	1027	143	120	91	141	397	75	21	39
Hovslätts östra	707	87,7	615	58	56	47	180	225	18	14	17
Järstorp	357	79,0	279	42	63	22	31	77	25	13	6
Månsarp	1026	87,7	883	65	99	61	159	408	46	16	29
Norra Unnaryd	262	92,0	240	17	143	7	33	31	7	0	2
Norrahammars norra	1208	77,1	917	136	72	79	118	384	50	47	31
Norrahammars västra	589	85,2	489	68	29	23	61	239	32	22	15
Norrahammars östra	1361	73,4	981	97	52	51	108	525	68	34	46
Nyarp	1148	88,7	1008	207	82	116	234	300	31	27	11
Sjöåkra	1317	80,4	1048	58	54	69	181	539	78	30	39
Tabergs norra	1104	87,5	946	114	125	61	153	390	54	29	20
Tabergs södra	1083	82,7	888	86	101	61	180	374	43	15	28
Trånghalla	1213	88,8	1061	257	91	96	206	272	57	53	29
Poströster	..	..	61	8	7	5	14	17	1	5	4

### 13:6 Kommunfullmäktigevallet i Jönköpings kommun 2002, forts

Valkrets Valdistrikt	Röst- berät- tigade	Röst- ande, %	Godkända valsedlar efter parti								
			Totalt	M	C	Fp	Kd	S	V	mp	Övr.
<b>HUSKVARNA</b>	17851	75,8	13355	1647	861	903	2119	5915	1130	414	366
<b>ROSENLUND</b>											
Huskvarna 1:a	1378	86,2	1178	224	82	94	277	392	48	42	19
Huskvarna 2:a	1142	80,6	909	106	80	72	96	412	91	26	26
Huskvarna 3:e	1398	77,4	1065	153	70	75	206	438	62	41	20
Huskvarna 4:e	1487	70,5	1034	121	49	93	223	455	52	24	17
Huskvarna 5:e	1240	80,2	983	93	68	53	152	490	73	24	30
Huskvarna 6:e	1514	66,1	994	64	33	38	88	568	145	27	31
Huskvarna 7:e	1392	80,0	1096	121	71	52	154	533	95	32	38
Huskvarna 8:e	1356	75,4	1007	122	57	61	159	472	84	33	19
Huskvarna 9:e	1111	73,4	804	117	51	68	121	340	65	23	19
Huskvarna 10:e	1107	80,2	881	117	82	48	90	414	71	28	31
Kristina 9:e	1022	76,0	763	137	51	80	144	251	49	25	26
Kristina 10:e	1235	61,4	744	51	41	36	87	351	127	24	27
Kristina 11:e	1177	86,0	1008	155	89	90	187	361	68	28	30
Kristina 12:e	1292	66,0	834	55	34	41	125	421	93	34	31
Poströster	..	..	55	11	3	2	10	17	7	3	2
<b>CENTRUM ÖSTER</b>	18998	76,9	14338	1818	984	1203	2012	6144	1074	511	592
Kristina 1:a	1366	78,4	1040	156	79	123	146	384	77	43	32
Kristina 2:a	1433	72,6	1019	127	71	117	136	407	80	37	44
Kristina 3:e	1122	74,9	823	83	45	53	121	383	76	27	35
Kristina 4:e	1122	84,8	939	111	98	82	141	401	52	22	32
Kristina 5:e	1024	81,0	821	80	75	63	75	415	57	25	31
Kristina 6:e	1749	78,3	1345	316	91	163	200	396	76	57	46
Kristina 7:e	1213	77,2	909	171	55	121	111	299	79	35	38
Kristina 8:e	1083	76,3	813	127	65	71	119	312	51	34	34
Ljungarums 1:a	808	80,9	642	77	44	47	102	281	45	20	26
Ljungarums 2:a	776	88,5	677	111	66	46	137	253	33	16	15
Ljungarums 3:e	1025	57,7	577	19	11	29	54	381	36	15	32
Ljungarums 4:e	994	59,4	580	22	13	18	69	371	38	12	37
Ljungarums 5:e	1158	61,4	707	27	23	18	109	418	61	19	32
Ljungarums 6:e	803	87,2	691	65	50	50	89	304	72	33	28
Ljungarums 7:e	983	80,9	781	93	61	68	92	300	87	41	39
Sofia 13:e	1217	80,7	972	142	68	64	187	385	48	36	42
Sofia 14:e	1122	86,2	941	84	66	62	114	435	97	35	48
Poströster	..	..	61	7	3	8	10	19	9	4	1

### 13:6 Kommunfullmäktigevallet i Jönköpings kommun 2002, forts

Valkrets Valdistrikt	Röst- berät- tigade	Röst- ande, %	Godkända valsedlar efter parti								
			Totalt	M	C	Fp	Kd	S	V	mp	Övr.
<b>CENTRUM VÄSTER</b>	19190	82,9	15611	3288	1152	1963	2934	4456	821	573	424
Sofia 1:a	1642	80,0	1280	328	81	179	174	386	57	52	23
Sofia 2:a	1498	87,5	1294	341	98	188	226	267	60	81	33
Sofia 3:e	982	76,2	738	115	64	64	138	265	45	21	26
Sofia 4:e	1356	83,1	1111	171	87	122	214	368	58	49	42
Sofia 5:e	1441	89,2	1275	355	86	196	313	217	54	33	21
Sofia 6:e	1401	82,0	1140	320	112	153	279	203	30	28	15
Sofia 7:e	1549	80,8	1225	212	84	141	201	472	48	35	32
Sofia 8:e	1467	78,6	1132	220	65	151	243	348	44	29	32
Sofia 9:e	1356	79,4	1041	163	94	102	173	346	78	49	36
Sofia 10:e	1682	77,4	1264	231	78	159	195	410	88	56	47
Sofia 11:e	1018	78,4	774	123	48	81	131	269	56	41	25
Sofia 12:e	1180	84,6	980	169	70	122	199	286	72	24	38
Sofia 15:e	1282	85,3	1076	190	101	109	179	383	54	30	30
Sofia 16:e	1336	87,5	1158	326	77	174	244	210	69	38	20
Poströster	..	..	123	24	7	22	25	26	8	7	4