

Befolkning

3:1 Folkmängden i Jönköpings f d stad, nuvarande Jönköpings kommun samt riket 1910-2004

År	Jönköpings f d stad			Jönköpings kommun	Riket	Jönköpings folkmängd i % av riket
	Män	Kvinnor	Totalt			
1910	26 969	59 158	5 522 403	10,7
1920	13 744	15 540	29 284	63 587	5 904 489	10,8
1930	14 528	16 390	30 918	63 552	6 142 191	10,3
1940	17 182	19 353	36 535	73 286	6 371 432	11,5
1950	21 281	23 404	44 685	87 696	7 041 829	12,5
1960	24 349	26 303	50 652	95 927	7 497 967	12,8
1970	26 860	29 083	55 943	107 768	8 091 782	13,3
1980	22 718	25 363	48 081	107 561	8 317 937	12,9
1981	22 457	25 204	47 661	107 413	8 323 033	12,9
1982	22 322	25 146	47 468	107 134	8 327 484	12,9
1983	22 358	25 217	47 575	106 899	8 330 573	12,8
1984	22 474	25 361	47 835	107 031	8 342 621	12,8
1985	22 707	25 474	48 181	107 362	8 358 139	12,8
1986	22 973	25 775	48 748	108 235	8 381 515	12,9
1987	23 118	25 966	49 084	108 962	8 414 083	12,9
1988	22 167	25 008	47 175	109 890	8 458 888	13,0
1989	22 416	25 144	47 560	110 860	8 527 036	13,0
1990	22 687	25 386	48 073	111 486	8 590 630	13,0
1991	22 877	25 545	48 422	112 277	8 644 119	13,0
1992	23 134	25 815	48 949	112 802	8 692 013	13,0
1993	23 480	26 155	49 635	113 557	8 745 109	13,0
1994	24 004	26 797	50 801	114 811	8 816 381	13,0
1995	24 228	27 074	51 302	115 429	8 837 496	13,1
1996	24 400	27 155	51 555	115 636	8 844 499	13,1
1997	24 454	27 211	51 665	115 510	8 847 625	13,1
1998	24 620	27 282	51 902	115 897	8 854 322	13,1
1999	24 776	27 359	52 135	116 344	8 861 426	13,1
2000	24 990	27 490	52 480	117 095	8 882 792	13,2
2001	25 250	27 686	52 936	117 896	8 909 128	13,2
2002	25 605	28 003	53 608	118 581	8 940 788	13,3
2003	25 768	28 202	53 970	119 340	8 975 670	13,3
2004	26 085	28 480	54 565	119 927	9 011 392	13,3
Medelåldern 2004	Män			38,8	39,6	
	Kvinnor			41,7	42,0	
	Båda könen			40,3	40,8	

3:2 Folkmängden i kommundelar och församlingar 1980-2004

Kommundel Församling	Folk mängd den 31 december						
	1980	1985	1990	1995	2000	2003	2004
Jönköping	48 081	48 181	48 073	51 302	52 480	53 970	54 565
Sofia	20 401	21 396	22 521	25 332	25 766	26 416	26 665
Kristina	9 034	8 793	9 229	9 837	17 307 ¹	17 835	18 077
Ljungarum	18 269	17 622	15 917	15 678	8 933 ¹	9 209	9 300
Järstorp	377	370	406	455	474	510	523
Huskvarna	21 719	20 053	20 504	20 872	21 310	21 535	21 407
Huskvarna	17 018	15 463	16 013	16 073	16 526	16 480	16 335
Hakarp	4 701	4 590	4 491	4 799	4 784	5 055	5 072
Gräna	3 434	3 630	3 771	3 808	3 907	3 921	3 952
Visingsö	755	744	771	801	820	764	765
Skärstad	4 126	4 300	4 327	4 320	4 360	4 456	4 479
Skärstad	2 948	3 044	3 047	3 029	3 072	3 159	3 148
Ölmstad	1 178	1 256	1 280	1 291	1 288	1 297	1 331
Lekeryd	2 542	2 571	2 586	2 594	2 638	2 649	2 648
Svartorp	505	551	559	551	552	533	535
Järsnäs	527	533	517	532	544	541	551
Lekeryd	1 510	1 487	1 510	1 511	1 542	1 575	1 562
Tenhult	6 017	7 002	7 538	7 804	7 897	7 923	7 874
Rogberga	2 875	3 102	3 255	3 407	3 476	3 566	3 504
Barnarp	2 142	2 862	3 189	3 259	3 228	3 164	3 162
Ödestugu	382	378	441	438	460	474	480
Öggestorp	618	660	653	700	733	719	728
Norrahammar	6 728	6 086	8 827	8 736	8 698	8 795	8 834
Månsarp	4 115	4 087	4 191	4 423	4 394	4 531	4 521
Norra Mo	2 097	2 022	2 075	2 094	2 073	2 061	2 046
Bottnaryd	1 283	1 218	1 240	1 232	1 198	²	²
Mulseryd	466	442	456	473	474	²	²
Angerdshestra	348	362	379	389	401	²	²
Bankeryd	7 559	8 315	8 472	8 310	8 163	8 381	8 487
Södra Mo (del av)							
Norra Unnaryd	388	371	351	365	355	354	349
TOTALT	107 561	107 362	111 486	115 429	117 095	119 340	119 927

¹ Ökningen resp. minskningen förklaras till största delen av en ändring som gjorts i församlingsindelningen (se vidare i tabell 1:1 i kapitlet "Indelningar").

² Fr.o.m. 2002 har församlingarna Bottnaryd, Mulseryd och Angerdshestra gått upp i Norra Mo.

3:3 Folkmängden i statistikområden 1999-2004

Område	Folkmängd den 31 december					
	1999	2000	2001	2002	2003	2004
111	3 195	3 255	3 273	3 396	3 492	3 697
112	3 245	3 291	3 245	3 230	3 234	3 281
113	22	21	20	20	19	17
114	2 357	2 426	2 555	2 573	2 569	2 584
115	3 919	3 941	3 977	4 042	4 035	4 067
116	2 898	2 950	2 980	3 014	3 016	2 983
117	1 552	1 546	1 565	1 579	1 583	1 556
121	3 007	3 035	3 053	3 036	3 017	3 020
122	1 693	1 724	1 723	1 725	1 723	1 731
123	108	113	121	125	117	120
124	3 352	3 373	3 396	3 335	3 383	3 320
125	2 130	2 276	2 363	2 358	2 390	2 369
126	5 197	5 288	5 325	5 285	5 289	5 218
127	394	386	383	378	383	384
131	1 297	1 313	1 304	1 324	1 366	1 377
132	522	530	535	534	547	554
133	2 766	2 740	2 782	2 770	2 761	2 760
134	349	352	363	363	370	366
211	3 198	3 238	3 383	3 446	3 457	3 424
212	5 489	5 450	5 412	5 517	5 580	5 531
213	1 477	1 463	1 466	1 463	1 450	1 526
214	2 774	2 749	2 763	2 772	2 755	2 745
215	1 387	1 364	1 403	1 503	1 494	1 573
216	1 439	1 449	1 463	1 466	1 511	1 575
217	1 045	1 039	1 022	1 004	996	987
221	5 488	5 483	5 523	5 386	5 355	5 366
222	1 747	1 696	1 733	1 729	1 735	1 710
223	1 059	1 082	1 074	1 064	1 071	1 061
224 ¹	1 112	1 193	1 230	750	764	776
225 ¹	658	726	883
231	2 860	2 875	2 876	2 848	2 876	2 915
232	3 376	3 375	3 409	3 477	3 570	3 593
233	1 215	1 204	1 187	1 210	1 218	1 244
234	700	698	703	689	707	730
311	-	-	-	-	-	-
312	-	-	7	6	10	6
313	2 394	2 357	2 316	2 254	2 229	2 204
314	-	-	-	-	-	-
315	547	535	525	532	553	548
316	825	817	816	823	821	838

3:3 Folkmängden i statistikområden 1999-2004, forts

Område	Folkmängd den 31 december					
	1999	2000	2001	2002	2003	2004
317	764	764	764	745	773	777
321	4 242	4 394	4 402	4 571	4 658	4 745
322	1 185	1 170	1 155	1 137	1 115	1 120
324	233	233	296	310	322	336
325	1 018	1 016	1 008	1 021	1 026	1 039
326	1 953	1 998	1 985	1 978	2 017	1 989
331	2 521	2 508	2 464	2 445	2 407	2 387
332	474	485	501	531	530	557
341	2 023	2 006	2 002	2 014	2 023	2 035
342	1 625	1 634	1 604	1 647	1 666	1 671
343	605	601	637	643	662	694
344	274	262	262	272	268	264
351	2 786	2 803	2 830	2 862	2 870	2 879
352	1 301	1 298	1 328	1 314	1 319	1 304
353	294	291	308	310	335	335
411	725	741	734	736	730	729
412	459	457	461	450	473	464
421	482	474	485	479	467	458
431	395	401	396	386	388	393
441	360	355	368	359	354	349
511	2 922	2 896	2 881	2 884	2 944	2 920
512	1 283	1 309	1 323	1 318	1 336	1 304
521	448	459	463	486	474	480
611	779	779	778	776	774	768
612	748	761	764	773	799	792
621	557	552	529	538	533	535
631	536	544	548	548	541	551
711	1 447	1 442	1 459	1 507	1 493	1 492
712	1 610	1 624	1 623	1 632	1 657	1 654
811	2 559	2 577	2 610	2 598	2 578	2 583
812	1 307	1 323	1 320	1 326	1 342	1 366
821	817	817	806	757	761	763
831	1 277	1 287	1 288	1 311	1 302	1 334
Restförda	194	202	235	229	226	215
TOTALT	116 344	117 095	117 896	118 581	119 340	119 927

¹ Fr.o.m. 2003 är område 224 Järstorp-Kortebo uppdelat på två nya områden. 224 Järstorp och 225 Kortebo.

3:4 Folkmängden efter ålder och kön i ettårsklasser den 31 december 2004

Ålder	Föd år	Män	Kvin	Summa	Ålder	Föd år	Män	Kvin	Summa
0	2004	714	702	1 416	50	1954	717	686	1 403
1	2003	671	656	1 327	51	1953	725	717	1 442
2	2002	674	620	1 294	52	1952	696	705	1 401
3	2001	606	636	1 242	53	1951	717	722	1 439
4	2000	662	602	1 264	54	1950	677	773	1 450
5	1999	635	600	1 235	55	1949	763	840	1 603
6	1998	645	663	1 308	56	1948	778	833	1 611
7	1997	650	593	1 243	57	1947	834	835	1 669
8	1996	692	667	1 359	58	1946	798	800	1 598
9	1995	726	717	1 443	59	1945	832	837	1 669
10	1994	775	771	1 546	60	1944	791	769	1 560
11	1993	828	787	1 615	61	1943	718	775	1 493
12	1992	833	827	1 660	62	1942	670	676	1 346
13	1991	927	874	1 801	63	1941	543	606	1 149
14	1990	889	862	1 751	64	1940	581	608	1 189
15	1989	845	752	1 597	65	1939	537	556	1 093
16	1988	836	810	1 646	66	1938	525	586	1 111
17	1987	749	716	1 465	67	1937	492	602	1 094
18	1986	798	705	1 503	68	1936	501	562	1 063
19	1985	819	791	1 610	69	1935	424	541	965
20	1984	832	862	1 694	70	1934	400	521	921
21	1983	851	881	1 732	71	1933	481	489	970
22	1982	875	838	1 713	72	1932	434	545	979
23	1981	800	813	1 613	73	1931	412	505	917
24	1980	821	851	1 672	74	1930	430	545	975
25	1979	796	863	1 659	75	1929	348	509	857
26	1978	822	706	1 528	76	1928	402	505	907
27	1977	796	741	1 537	77	1927	366	516	882
28	1976	806	750	1 556	78	1926	346	480	826
29	1975	813	771	1 584	79	1925	321	480	801
30	1974	803	763	1 566	80	1924	289	470	759
31	1973	810	797	1 607	81	1923	293	504	797
32	1972	827	764	1 591	82	1922	271	437	708
33	1971	798	800	1 598	83	1921	289	433	722
34	1970	794	748	1 542	84	1920	259	424	683
35	1969	815	775	1 590	85	1919	193	364	557
36	1968	840	820	1 660	86	1918	180	308	488
37	1967	876	870	1 746	87	1917	134	278	412
38	1966	875	837	1 712	88	1916	127	220	347
39	1965	927	818	1 745	89	1915	80	199	279
40	1964	881	790	1 671	90	1914	72	186	258
41	1963	839	759	1 598	91	1913	61	171	232
42	1962	786	730	1 516	92	1912	42	120	162
43	1961	719	738	1 457	93	1911	34	75	109
44	1960	705	712	1 417	94	1910	23	62	85
45	1959	718	742	1 460	95	1909	8	51	59
46	1958	741	705	1 446	96	1908	6	26	32
47	1957	704	693	1 397	97	1907	5	14	19
48	1956	707	706	1 413	98	1906	5	23	28
49	1955	736	710	1 446	99	1905	-	-	6
					100-	1904	4	7	11

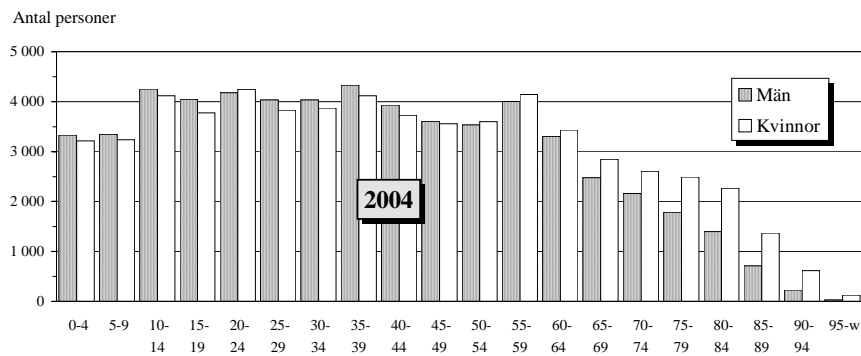
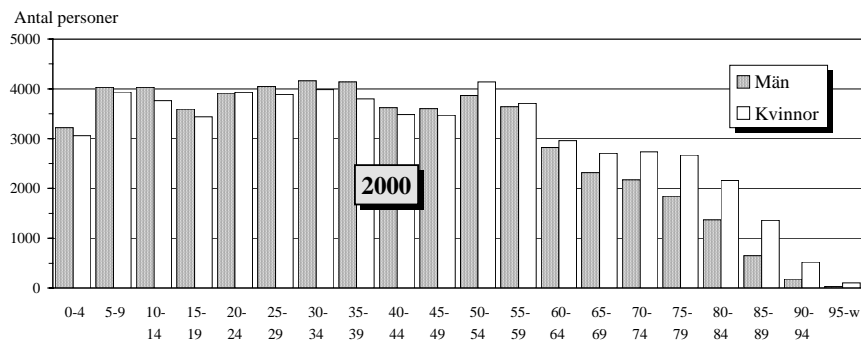
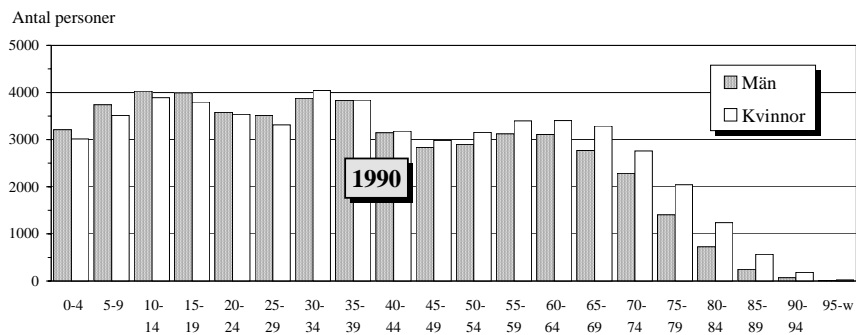
3:5 Folkmängd efter kön och ålder 2004 5-årsklasser. Absoluta och relativa tal

Ålders- klass	Folk mängd i 5-årsklasser			I procent (%)		
	Män	Kvinnor	Summa	Män	Kvinnor	Summa
0- 4	3 327	3 216	6 543	2,8	2,7	5,5
5- 9	3 348	3 240	6 588	2,8	2,7	5,5
10-14	4 252	4 121	8 373	3,5	3,4	7,0
15-19	4 047	3 774	7 821	3,4	3,1	6,5
20-24	4 179	4 245	8 424	3,5	3,5	7,0
25-29	4 033	3 831	7 864	3,4	3,2	6,6
30-34	4 032	3 872	7 904	3,4	3,2	6,6
35-39	4 333	4 120	8 453	3,6	3,4	7,0
40-44	3 930	3 729	7 659	3,3	3,1	6,4
45-49	3 606	3 556	7 162	3,0	3,0	6,0
50-54	3 532	3 603	7 135	2,9	3,0	5,9
55-59	4 005	4 145	8 150	3,3	3,5	6,8
60-64	3 303	3 434	6 737	2,8	2,9	5,6
65-69	2 479	2 847	5 326	2,1	2,4	4,4
70-74	2 157	2 605	4 762	1,8	2,2	4,0
75-79	1 783	2 490	4 273	1,5	2,1	3,6
80-84	1 401	2 268	3 669	1,2	1,9	3,1
85-89	714	1 369	2 083	0,6	1,1	1,7
90-94	232	614	846	0,2	0,5	0,7
95-w	29	126	155	0,0	0,1	0,1
TOTALT	58 722	61 205	119 927	49,0	51,0	100,0

3:6 Folkmängd efter kön i vissa åldersklasser 2004 Speciella åldersklasser. Absoluta och relativa tal

Ålders- klass	Folk mängd i vissa åldersklasser			I procent (%)		
	Män	Kvinnor	Summa	Män	Kvinnor	Summa
0- 3	2 665	2 614	5 279	2,2	2,2	4,4
4- 6	1 942	1 865	3 807	1,6	1,6	3,2
7- 9	2 068	1 977	4 045	1,7	1,6	3,4
10-12	2 436	2 385	4 821	2,0	2,0	4,0
13-15	2 661	2 488	5 149	2,2	2,1	4,3
16-17	1 585	1 526	3 111	1,3	1,3	2,6
18-20	2 449	2 358	4 807	2,0	2,0	4,0
21-24	3 347	3 383	6 730	2,8	2,8	5,6
25-44	16 328	15 552	31 880	13,6	13,0	26,6
45-64	14 446	14 738	29 184	12,0	12,3	24,3
65-74	4 636	5 452	10 088	3,9	4,5	8,4
75-w	4 159	6 867	11 026	3,5	5,7	9,2
TOTALT	58 722	61 205	119 927	49,0	51,0	100,0

3:7 Folkmängden efter ålder och kön 1990, 2000 samt 2004



3:8 Civilståndsfördelning 1980-2004

Civilstånd Åldersklasser	År						
	1980	1985	1990	1995	2000	2003	2004
Ogifta män							
15-19	99,8	99,9	99,8	100,0	100,0	100,0	100,0
20-24	93,1	94,5	94,2	96,3	97,2	97,4	97,1
25-34	45,2	57,3	59,1	64,2	69,6	71,9	72,1
35-64	9,8	13,1	14,5	17,6	22,0	24,7	25,4
65-w	9,8	9,4	8,3	7,7	7,3	6,6	6,4
Totalt	46,6	47,9	48,7	50,6	52,0	52,9	53,1
Gifta män							
15-19	0,2	0,1	0,2	0,0	0,0	0,0	0,0
20-24	6,5	5,2	5,6	3,6	2,6	2,5	2,8
25-34	51,0	39,6	38,6	32,9	28,3	26,0	26,0
35-64	79,8	76,2	73,7	69,6	64,4	61,6	61,0
65-w	72,4	71,8	72,2	71,7	70,8	70,9	70,4
Totalt	46,9	44,5	43,7	41,1	39,2	38,1	37,9
Förut gifta män							
15-19	0,0	0,0	0,0	0,0	0,0	0,0	0,0
20-24	0,4	0,3	0,1	0,1	0,2	0,1	0,1
25-34	3,8	3,5	2,4	2,9	2,4	2,1	1,9
35-64	9,3	11,1	11,8	12,9	13,7	13,8	13,6
65-w	17,8	19,0	19,5	20,6	22,0	22,4	23,2
Totalt	6,5	7,6	7,6	8,2	8,8	9,0	9,0
Ogifta kvinnor							
15-19	99,3	99,5	99,5	99,4	99,6	99,5	99,6
20-24	80,8	85,7	85,4	88,9	91,1	91,8	91,5
25-34	29,8	39,1	43,3	49,6	56,1	58,4	58,9
35-64	8,4	9,2	10,4	12,7	15,9	18,3	18,9
65-w	14,9	13,1	10,2	8,4	7,3	7,0	6,8
Totalt	40,6	40,8	41,1	42,9	44,3	45,3	45,5
Gifta kvinnor							
15-19	0,7	0,6	0,5	0,6	0,4	0,5	0,4
20-24	18,3	13,6	14,1	10,6	8,3	7,6	8,0
25-34	63,9	55,5	52,8	45,7	39,4	37,2	37,2
35-64	76,6	73,9	72,4	69,2	65,7	63,1	62,4
65-w	39,5	39,7	40,5	40,7	40,9	41,9	41,8
Totalt	44,7	42,8	41,9	39,5	37,8	36,8	36,7
Förut gifta kvinnor							
15-19	0,0	0,0	0,0	0,1	0,0	0,0	0,0
20-24	0,9	0,7	0,5	0,5	0,6	0,7	0,5
25-34	6,3	5,4	3,9	4,7	4,5	4,4	3,9
35-64	15,0	16,9	17,4	18,0	18,5	18,7	18,7
65-w	45,6	47,2	49,4	50,9	52,0	51,1	51,4
Totalt	14,7	16,4	17,1	17,6	18,0	17,8	17,8

3:9 Utländska medborgare efter ålder och nationalitet 2004

Medborgarskapsland	Totalt	Ålder						
		0-6	7-15	16-24	25-34	35-49	50-64	65-w
Irak	871	85	122	173	208	162	86	35
Finland	509	26	37	48	75	96	151	76
Serbien o. Montenegro	292	24	27	49	70	54	28	40
Danmark	233	13	18	29	51	51	43	28
Bosnien-Hercegovina	179	7	7	22	34	34	24	51
Tyskland	174	14	11	13	41	49	28	18
Norge	172	11	15	8	40	46	29	23
Syrien	134	8	8	27	50	27	7	7
Storbritannien o. Nordirl.	118	4	4	6	21	43	32	8
Iran	94	6	12	9	20	29	9	9
USA	90	-	-	5	23	34	17	7
Kroatien	83	3	4	7	18	22	13	16
Turkiet	82	8	11	15	19	15	8	6
Somalia	81	14	16	14	16	14	4	3
Thailand	81	4	11	6	29	28	-	-
Polen	71	8	4	4	17	20	10	8
Island	60	-	8	7	8	15	14	-
Ryssland	52	4	4	10	18	15	-	-
Libanon	49	-	3	4	22	12	-	4
Chile	47	4	-	7	14	16	4	-
Rumänien	45	-	6	5	19	10	-	-
Ungern	41	-	5	5	10	11	5	5
Nederländerna	40	-	5	3	7	13	8	-
Indien	38	-	-	6	24	4	-	-
Grekland	31	3	-	4	7	13	3	-
Italien	30	-	-	5	6	10	8	-
Kina	29	9	-	-	13	4	-	-
Österrike	25	-	-	-	6	8	8	-
Filippinerna	22	4	-	6	6	3	-	-
Övriga länder	472	21	27	84	180	107	42	11
Statslösa	25	8	7	-	5	3	-	-
Okänt	57	8	10	6	8	13	7	5
TOTALT	4 327	309	387	590	1 085	981	599	376
Andel i %	100	7	9	13	25	23	14	9

3:10 Utrikes födda eller utländska medborgare efter ålder och födelseland 2004

Ursprungsland	Totalt	Ålder						
		0-6	7-15	16-24	25-34	35-49	50-64	65-w
Irak	1 858	87	218	329	398	490	235	101
Jugoslavien	1 579	6	65	151	189	485	423	260
Finland	1 365	26	39	52	89	324	451	384
Bosnien-Hercegovina	1 008	6	78	190	183	308	145	98
Iran	592	5	11	130	75	230	108	33
Turkiet	561	9	20	30	107	205	113	77
Libanon	517	-	14	97	140	185	53	26
Tyskland	486	23	12	34	66	77	123	151
Syrien	483	8	11	99	127	164	56	18
Danmark	420	15	19	36	59	78	87	126
Polen	321	9	15	34	33	76	85	69
Norge	314	24	23	10	40	59	53	105
Indien	297	12	24	64	99	49	32	17
Rumänien	225	3	13	28	51	63	50	17
Vietnam	192	7	15	17	48	69	28	8
Ungern	175	-	5	8	15	29	63	55
Chile	179	4	-	41	63	50	16	-
Etiopien	176	6	8	13	46	84	15	4
Korea, syd	167	22	11	46	71	14	3	-
Thailand	163	9	21	10	68	47	7	-
USA	160	9	6	12	26	42	20	45
Kroatien	159	3	10	19	24	40	33	30
Storbritannien o Nordirl.	152	9	8	11	26	57	30	11
Somalia	147	13	18	40	33	32	7	4
Tjeckoslovakien	143	-	-	-	10	26	50	56
Kina	119	51	9	4	17	16	10	12
Uganda	98	-	4	16	14	30	24	10
Sri Lanka	96	-	10	34	27	18	4	-
Colombia	96	6	27	47	9	6	-	-
Ryssland	80	10	8	15	24	20	-	-
Österrike	79	-	-	-	9	13	25	30
Bulgarien	77	-	-	19	15	20	13	6
Sovjetunionen	68	-	-	7	-	7	10	43
Grekland	67	-	-	4	7	28	15	9
Island	66	5	8	7	10	16	18	-
Serbien o. Montenegro	65	17	17	18	8	-	3	-
Estland	62	-	-	-	7	-	11	38
Övriga länder	1 240	49	95	195	309	335	177	80
Statslösa	12	7	5	-	-	-	-	-
Okänt	15	8	5	-	-	-	-	-
TOTALT	14 079	477	861	1 869	2 545	3 796	2 599	1 932

Här innefattas personer födda utomlands som har svenskt eller utländskt medborgarskap och personer födda i Sverige som har utländskt medborgarskap.

3:11 Personer med utländsk bakgrund efter ålder och ursprungsland 2004

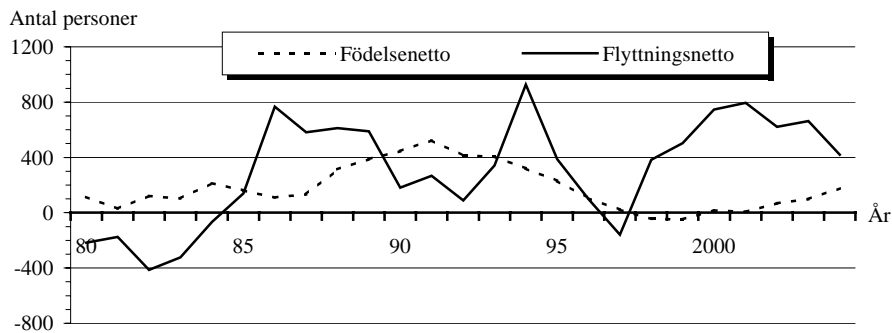
Ursprungsland	Totalt	Ålder						
		0-6	7-15	16-24	25-34	35-49	50-64	65-w
Irak	2 303	322	396	354	405	490	235	101
Jugoslavien	2 262	122	241	305	361	550	423	260
Finland	1 809	18	42	133	239	520	473	384
Bosnien-Hercegovina	1 225	106	178	199	191	308	145	98
Turkiet	1 136	112	207	248	172	207	113	77
Libanon	983	171	237	158	152	186	53	26
Syrien	855	175	184	126	132	164	56	18
Iran	759	62	100	151	75	230	108	33
Tyskland	583	40	16	44	70	127	135	151
Danmark	451	13	12	35	59	110	96	126
Polen	407	13	36	55	41	90	103	69
Indien	400	38	62	98	103	49	32	18
Norge	322	24	21	9	43	65	55	105
Etiopien	317	72	77	19	46	84	15	4
Vietnam	296	28	66	49	48	69	28	8
Övriga länder	3 819	130	235	587	854	912	643	458
TOTALT	17 927	1 446	2 110	2 570	2 991	4 161	2 713	1 936
Andel i %	100	8	12	14	17	23	15	11

Här innefattas personer som är utrikes födda eller födda i Sverige med båda föräldrarna födda utomlands,

3:12 Folkmängdens förändringar 1980-2004

År	Folk- ökning totalt	Därav				Därav	
		Födda	Döda	Födelse- netto	Flytt- netto	Inrikes	Utrikes
1980	-91	1 226	1 112	114	-217	-328	111
1981	-148	1 164	1 136	28	-174	-208	34
1982	-279	1 216	1 094	122	-414	-465	51
1983	-235	1 211	1 108	103	-324	-294	-30
1984	132	1 283	1 068	215	-67	-231	164
1985	331	1 304	1 143	161	139	-22	161
1986	873	1 328	1 218	110	766	515	251
1987	727	1 316	1 182	134	581	340	241
1988	928	1 543	1 229	314	611	241	370
1989	970	1 486	1 099	387	590	177	413
1990	626	1 640	1 195	445	182	-131	313
1991	791	1 707	1 184	523	266	-145	411
1992	525	1 631	1 218	413	89	-322	411
1993	755	1 654	1 247	407	341	-180	521
1994	1 254	1 514	1 194	320	926	371	555
1995	618	1 439	1 209	230	387	332	55
1996	207	1 300	1 195	105	99	-5	104
1997	-126	1 203	1 182	21	-158	-214	56
1998	387	1 269	1 314	- 45	384	448	- 64
1999	447	1 196	1 244	- 48	504	348	156
2000	751	1 233	1 217	16	746	465	281
2001	801	1 224	1 218	6	796	520	276
2002	685	1 297	1 229	68	621	365	256
2003	759	1 325	1 226	99	662	371	291
2004	587	1 423	1 247	176	419	181	238

3:13 Folkmängdens förändringar 1980-2004



3:14 Folkmängdens förändringar kommundelvis 1998-2004

Kommundel	1998	1999	2000	2001	2002	2003	2004
Födelsenetto	-45	-48	16	6	68	99	176
Jönköping	-86	-85	-93	-74	-64	-8	-7
Huskvarna	-32	-39	-19	-27	-30	-12	1
Gränna	-33	-13	-11	-5	1	-22	2
Visingsö	-1	-10	1	-3	-9	-3	-2
Skärstad	16	11	22	24	31	28	16
Lekeryd	-2	13	9	7	7	10	5
Tenhult	40	38	45	51	47	35	37
Norrahammar	18	-1	2	-4	31	1	38
Månsarp	5	14	5	39	34	20	25
Norra Mo	12	-4	9	6	2	14	-
Bankeryd	18	24	42	5	21	40	63
Norra Unnaryd	0	4	4	1	-3	-4	-2
Flyttningsnetto	384	504	746	796	621	662	419
Jönköping	347	333	439	539	738	374	605
Huskvarna	107	246	332	270	-100	122	-131
Gränna	19	-15	49	34	-11	17	29
Visingsö	8	18	-	-7	-40	6	3
Skärstad	-15	-29	-1	-11	49	-24	12
Lekeryd	-2	24	7	-10	10	-1	-5
Tenhult	-2	-46	-36	-58	-28	-21	-85
Norrahammar	-82	33	-1	-33	29	70	3
Månsarp	-42	8	3	35	-13	23	-36
Norra Mo	13	28	2	-3	-26	-7	-15
Bankeryd	36	-85	-38	28	19	104	42
Norra Unnaryd	-3	-11	-10	12	-6	-1	-3

3:15 Folkmängdens förändringar kommundels- och församlingsvis 1998-2004

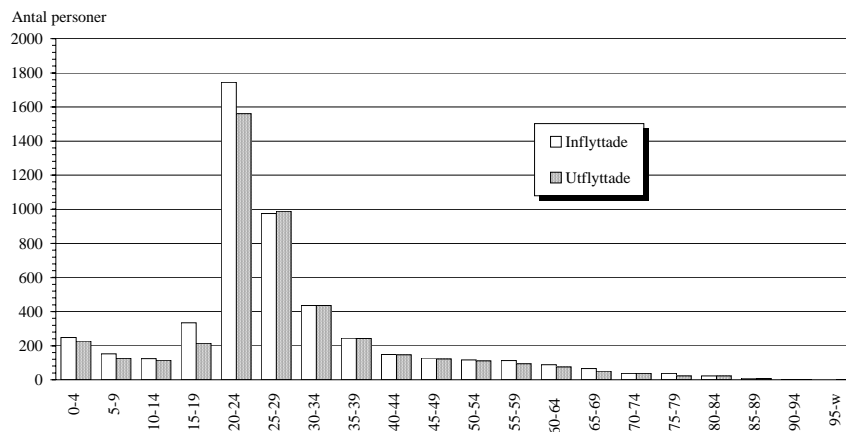
Kommundel Församling	År						
	1998	1999	2000	2001	2002	2003	2004
Jönköping	237	233	345	456	672	362	595
Sofia	51	86	-15	226	286	138	249
Kristina	156	77	269	183	249	96	242
Ljungarum	26	75	85	8	131	137	91
Järstorp	4	-5	6	39	6	-9	13
Huskvarna	95	204	303	245	132	112	-128
Huskvarna	61	200	277	215	-149	61	-145
Hakarp	34	4	26	30	17	51	17
Gränna	-18	-28	36	29	-10	-5	31
Visingsö	11	7	1	-10	-49	3	1
Skärstad	18	-19	22	13	80	3	23
Skärstad	13	-11	11	13	65	9	-11
Ölmstad	5	-8	11	-	15	-6	34
Lekeryd	5	39	16	16	17	10	-1
Svarttorp	14	17	-5	-23	9	-5	2
Järnsås	11	4	8	4	0	-7	10
Lekeryd	-20	18	13	3	8	22	-13
Tenhult	41	-8	8	-7	19	14	-49
Rogberga	14	-7	-9	8	5	77	-62
Barnarp	6	-15	-1	-17	4	-51	-2
Ödestugu	-12	15	12	3	23	-12	6
Öggestorp	33	-1	6	-1	-13	0	9
Norrahammar	-56	32	2	-34	60	71	39
Månsarp	-37	23	9	74	20	43	-10
Norra Mo	30	23	11	5	-24	7	-15
Bottnaryd	19	8	14	2	¹	¹	¹
Mulseryd	19	8	-9	8	¹	¹	¹
Angerdshestra	-8	7	6	-5	¹	¹	¹
Bankeryd	69	-53	4	33	41	144	106
Norra Unnaryd	-8	-6	-6	13	-9	-5	-5
TOTALT	387	447	751	801	685	759	587

¹ Fr o m 2002 har församlingarna Bottnaryd, Mulseryd och Angerdshestra gått upp i Norra Mo.

3:16 Flyttare efter kön och ålder 2004

Ålder	Inflyttade			Utflyttade			Flyttningsnetto		
	Män	Kvinnor	S:a	Män	Kvinnor	S:a	Män	Kvinnor	S:a
0-4	126	121	247	115	113	228	11	8	19
5-9	72	80	152	59	66	125	13	14	27
10-14	56	68	124	49	66	115	7	2	9
15-19	145	189	334	105	110	215	40	79	119
20-24	797	947	1 744	693	868	1 561	104	79	183
25-29	500	474	974	494	493	987	6	-19	-13
30-34	248	187	435	252	184	436	-4	3	-1
35-39	132	112	244	137	106	243	-5	6	1
40-44	78	71	149	83	63	146	-5	8	3
45-49	61	67	128	75	47	122	-14	20	6
50-54	55	61	116	64	46	110	-9	15	6
55-59	68	45	113	53	41	94	15	4	19
60-64	35	54	89	33	42	75	2	12	14
65-69	30	35	65	33	18	51	-3	17	14
70-74	16	21	37	19	19	38	-3	2	-1
75-79	17	19	38	6	16	22	11	3	14
80-84	6	17	23	10	12	22	-4	5	1
85-89	2	8	10	2	5	7	0	3	3
90-94	0	1	1	1	2	3	-1	-1	-2
95-w	0	0	0	1	1	2	-1	-1	-2
TOTALT	2 444	2 577	5 021	2 284	2 318	4 602	160	259	419

3:17 Flyttares åldersfördelning 2004



3:18 Flyttningar efter destination 2003-2004

	Inflyttade		Utflyttade		Flyttningsnetto	
	2003	2004	2003	2004	2003	2004
Angränsande kommuner	1 039	1 140	990	1 045	49	95
i Jönköpings län						
Tranås	44	60	45	30	-1	30
Aneby	68	68	89	65	-21	3
Nässjö	229	284	208	209	21	75
Vaggeryd	162	208	194	188	-32	20
Gislaved	71	50	28	41	43	9
Habo	242	228	246	307	-4	-79
Mullsjö	163	171	138	148	25	23
i övriga län						
Ödeshög	11	17	19	10	-8	7
Ulricehamn	49	54	23	47	26	7
Jönköpings län i övrigt	249	256	191	188	58	68
Angr län i övrigt	1 108	1 521	1 053	1 572	55	-51
Sverige i övrigt	1 978	1 550	1 784	1 481	194	69
Utlandet	597	554	291	316	306	238
TOTALT	4 971	5021	4 309	4 602	662	419

