

# Befolkning *Population*

Belysningsarbete och målning 7 juni 2006

### 3:1 Folkmängden i Jönköpings f.d. stad, nuvarande Jönköpings kommun samt riket 1910-2005

*Population in Jönköping Municipality and the whole country*

År	Jönköpings f.d. stad			Jönköpings kommun	Riket	Jönköpings folkmängd i % av riket
	Kvinnor	Män	Totalt			
1910	..	..	26 969	59 158	5 522 403	10,7
1920	15 540	13 744	29 284	63 587	5 904 489	10,8
1930	16 390	14 528	30 918	63 552	6 142 191	10,3
1940	19 353	17 182	36 535	73 286	6 371 432	11,5
1950	23 404	21 281	44 685	87 696	7 041 829	12,5
1960	26 303	24 349	50 652	95 927	7 497 967	12,8
1970	29 083	26 860	55 943	107 768	8 091 782	13,3
1980	25 363	22 718	48 081	107 561	8 317 937	12,9
1981	25 204	22 457	47 661	107 413	8 323 033	12,9
1982	25 146	22 322	47 468	107 134	8 327 484	12,9
1983	25 217	22 358	47 575	106 899	8 330 573	12,8
1984	25 361	22 474	47 835	107 031	8 342 621	12,8
1985	25 474	22 707	48 181	107 362	8 358 139	12,8
1986	25 775	22 973	48 748	108 235	8 381 515	12,9
1987	25 966	23 118	49 084	108 962	8 414 083	12,9
1988	25 008	22 167	47 175	109 890	8 458 888	13,0
1989	25 144	22 416	47 560	110 860	8 527 036	13,0
1990	25 386	22 687	48 073	111 486	8 590 630	13,0
1991	25 545	22 877	48 422	112 277	8 644 119	13,0
1992	25 815	23 134	48 949	112 802	8 692 013	13,0
1993	26 155	23 480	49 635	113 557	8 745 109	13,0
1994	26 797	24 004	50 801	114 811	8 816 381	13,0
1995	27 074	24 228	51 302	115 429	8 837 496	13,1
1996	27 155	24 400	51 555	115 636	8 844 499	13,1
1997	27 211	24 454	51 665	115 510	8 847 625	13,1
1998	27 282	24 620	51 902	115 897	8 854 322	13,1
1999	27 359	24 776	52 135	116 344	8 861 426	13,1
2000	27 490	24 990	52 480	117 095	8 882 792	13,2
2001	27 686	25 250	52 936	117 896	8 909 128	13,2
2002	28 003	25 605	53 608	118 581	8 940 788	13,3
2003	28 202	25 768	53 970	119 340	8 975 670	13,3
2004	28 480	26 085	54 565	119 927	9 011 392	13,3
2005	28 838	26 465	55 303	120 965	9 047 752	13,4
Medelåldern 2005		Kvinnor		41,7	42,0	
		Män		38,8	39,7	
		Båda könen		40,3	40,9	

### 3:2 Folkmängden i kommunelar och församlingar 1980-2005

Population by municipalities and parishes

Kommundel	Folkmängd den 31 december							
	Församling	1980	1985	1990	1995	2000	2004	2005
<b>Jönköping</b>		<b>48 081</b>	<b>48 181</b>	<b>48 073</b>	<b>51 302</b>	<b>52 480</b>	<b>54 565</b>	<b>55 303</b>
Sofia		20 401	21 396	22 521	25 332	25 766	26 665	27 008
Kristina		9 034	8 793	9 229	9 837	17 307 <sup>1</sup>	18 077	18 620
Ljungarum		18 269	17 622	15 917	15 678	8 933 <sup>1</sup>	9 300	9 141
Järstorp		377	370	406	455	474	523	534
<b>Huskvarna</b>		<b>21 719</b>	<b>20 053</b>	<b>20 504</b>	<b>20 872</b>	<b>21 310</b>	<b>21 407</b>	<b>21 454</b>
Huskvarna		17 018	15 463	16 013	16 073	16 526	16 335	16 346
Hakarp		4 701	4 590	4 491	4 799	4 784	5 072	5 108
<b>Gränna</b>		<b>3 434</b>	<b>3 630</b>	<b>3 771</b>	<b>3 808</b>	<b>3 907</b>	<b>3 952</b>	<b>3 959</b>
<b>Visingsö</b>		<b>755</b>	<b>744</b>	<b>771</b>	<b>801</b>	<b>820</b>	<b>765</b>	<b>764</b>
<b>Skärstad</b>		<b>4 126</b>	<b>4 300</b>	<b>4 327</b>	<b>4 320</b>	<b>4 360</b>	<b>4 479</b>	<b>4 539</b>
Skärstad		2 948	3 044	3 047	3 029	3 072	3 148	3 189
Ölmstad		1 178	1 256	1 280	1 291	1 288	1 331	1 350
<b>Lekeryd</b>		<b>2 542</b>	<b>2 571</b>	<b>2 586</b>	<b>2 594</b>	<b>2 638</b>	<b>2 648</b>	<b>2 662</b>
Svarttorp		505	551	559	551	552	535	539
Järsnäs		527	533	517	532	544	551	551
Lekeryd		1 510	1 487	1 510	1 511	1 542	1 562	1 572
<b>Tenhult</b>		<b>6 017</b>	<b>7 002</b>	<b>7 538</b>	<b>7 804</b>	<b>7 897</b>	<b>7 874</b>	<b>7 981</b>
Rogberga		2 875	3 102	3 255	3 407	3 476	3 504	3 533
Barnarp		2 142	2 862	3 189	3 259	3 228	3 162	3 240
Ödestugu		382	378	441	438	460	480	485
Öggestorp		618	660	653	700	733	728	723
<b>Norrahammar</b>		<b>6 728</b>	<b>6 086</b>	<b>8 827</b>	<b>8 736</b>	<b>8 698</b>	<b>8 834</b>	<b>8 867</b>
<b>Månsarp</b>		<b>4 115</b>	<b>4 087</b>	<b>4 191</b>	<b>4 423</b>	<b>4 394</b>	<b>4 521</b>	<b>4 550</b>
<b>Norra Mo</b>		<b>2 097</b>	<b>2 022</b>	<b>2 075</b>	<b>2 094</b>	<b>2 073</b>	<b>2 046</b>	<b>2 052</b>
Bottnaryd		1 283	1 218	1 240	1 232	1 198	<sup>2</sup>	<sup>2</sup>
Mulseryd		466	442	456	473	474	<sup>2</sup>	<sup>2</sup>
Angerdshestra		348	362	379	389	401	<sup>2</sup>	<sup>2</sup>
<b>Bankeryd</b>		<b>7 559</b>	<b>8 315</b>	<b>8 472</b>	<b>8 310</b>	<b>8 163</b>	<b>8 487</b>	<b>8 492</b>
<b>Södra Mo(del av)</b>								
Norra Unnaryd		388	371	351	365	355	349	342
<b>TOTALT</b>		<b>107 561</b>	<b>107 362</b>	<b>111 486</b>	<b>115 429</b>	<b>117 095</b>	<b>119 927</b>	<b>120 965</b>

<sup>1</sup> Ökningen resp. minskningen förklaras till största delen av en ändring som gjorts i församlingsindelningen (se vidare i tabell 1:1 i kapitlet "Indelningar").

<sup>2</sup> Fr.o.m. 2002 har församlingarna Bottnaryd, Mulseryd och Angerdshestra gått upp i Norra Mo.

### 3:3 Folkmängden i statistikområden 2000-2005

*Population by statistic districts*

Område	Folk mängd den 31 december					
	2000	2001	2002	2003	2004	2005
111	3 255	3 273	3 396	3 492	3 697	3 889
112	3 291	3 245	3 230	3 234	3 281	3 278
113	21	20	20	19	17	19
114	2 426	2 555	2 573	2 569	2 584	2 630
115	3 941	3 977	4 042	4 035	4 067	4 372
116	2 950	2 980	3 014	3 016	2 983	2 969
117	1 546	1 565	1 579	1 583	1 556	1 578
121	3 035	3 053	3 036	3 017	3 020	3 071
122	1 724	1 723	1 725	1 723	1 731	1 673
123	113	121	125	117	120	118
124	3 373	3 396	3 335	3 383	3 320	3 327
125	2 276	2 363	2 358	2 390	2 369	2 363
126	5 288	5 325	5 285	5 289	5 218	5 226
127	386	383	378	383	384	384
131	1 313	1 304	1 324	1 366	1 377	1 407
132	530	535	534	547	554	566
133	2 740	2 782	2 770	2 761	2 760	2 756
134	352	363	363	370	366	366
211	3 238	3 383	3 446	3 457	3 424	3 467
212	5 450	5 412	5 517	5 580	5 531	5 632
213	1 463	1 466	1 463	1 450	1 526	1 732
214	2 749	2 763	2 772	2 755	2 745	2 763
215	1 364	1 403	1 503	1 494	1 573	1 638
216	1 449	1 463	1 466	1 511	1 575	1 530
217	1 039	1 022	1 004	996	987	979
221	5 483	5 523	5 386	5 355	5 366	5 376
222	1 696	1 733	1 729	1 735	1 710	1 659
223	1 082	1 074	1 064	1 071	1 061	1 041
224 <sup>1</sup>	1 193	1 230	750	764	776	783
225 <sup>1</sup>	..	..	658	726	883	907
231	2 875	2 876	2 848	2 876	2 915	2 870
232	3 375	3 409	3 477	3 570	3 593	3 615
233	1 204	1 187	1 210	1 218	1 244	1 255
234	698	703	689	707	730	749
311	2	3	3	3	2	4
312	1	7	6	10	6	4
313	2 357	2 316	2 254	2 229	2 204	2 179
314	2	2	1	2	4	5
315	535	525	532	553	548	539
316	817	816	823	821	838	846

### 3:3 Folkmängden i statistikområden 2000-2005, forts

Population by statistic districts

Område	Folkmängd den 31 december					
	2000	2001	2002	2003	2004	2005
317	764	764	745	773	777	770
321	4 394	4 402	4 571	4 658	4 745	4 636
322	1 170	1 155	1 137	1 115	1 120	1 101
324	233	296	310	322	336	376
325	1 016	1 008	1 021	1 026	1 039	1 029
326	1 998	1 985	1 978	2 017	1 989	2 023
331	2 508	2 464	2 445	2 407	2 387	2 429
332	485	501	531	530	557	572
341	2 006	2 002	2 014	2 023	2 035	2 065
342	1 634	1 604	1 647	1 666	1 671	1 654
343	601	637	643	662	694	715
344	262	262	272	268	264	264
351	2 803	2 830	2 862	2 870	2 879	2 926
352	1 298	1 328	1 314	1 319	1 304	1 287
353	291	308	310	335	335	334
411	741	734	736	730	729	713
412	457	461	450	473	464	467
421	474	485	479	467	458	465
431	401	396	386	388	393	404
441	355	368	359	354	349	342
511	2 896	2 881	2 884	2 944	2 920	2 926
512	1 309	1 323	1 318	1 336	1 304	1 324
521	459	463	486	474	480	485
611	779	778	776	774	768	756
612	761	764	773	799	792	815
621	552	529	538	533	535	539
631	544	548	548	541	551	551
711	1 442	1 459	1 507	1 493	1 492	1 492
712	1 624	1 623	1 632	1 657	1 654	1 690
811	2 577	2 610	2 598	2 578	2 583	2 587
812	1 323	1 320	1 326	1 342	1 366	1 371
821	817	806	757	761	763	763
831	1 287	1 288	1 311	1 302	1 334	1 363
Restförda	202	235	229	226	215	166
<b>TOTALT</b>	<b>117 095</b>	<b>117 896</b>	<b>118 581</b>	<b>119 340</b>	<b>119 927</b>	<b>120 965</b>

<sup>1</sup> Fr.o.m. 2003 är område 224 Järstorp-Kortebo uppdelat på två nya områden, 224 Järstorp och 225 Kortebo.

### 3:4 Folkmängden efter ålder och kön 2005, ettårsklasser

*Population by sex and age, in one-year groups*

Ålder	Föd år	Kvinnor	Män	Summa	Ålder	Föd år	Kvinnor	Män	Summa
0	2005	642	727	1 369	50	1955	707	740	1 447
1	2004	713	711	1 424	51	1954	690	720	1 410
2	2003	666	667	1 333	52	1953	712	726	1 438
3	2002	634	678	1 312	53	1952	709	699	1 408
4	2001	640	609	1 249	54	1951	715	713	1 428
5	2000	610	655	1 265	55	1950	775	675	1 450
6	1999	605	635	1 240	56	1949	839	756	1 595
7	1998	661	653	1 314	57	1948	830	781	1 611
8	1997	599	664	1 263	58	1947	824	824	1 648
9	1996	668	697	1 365	59	1946	799	788	1 587
10	1995	709	734	1 443	60	1945	837	828	1 665
11	1994	773	776	1 549	61	1944	763	786	1 549
12	1993	782	836	1 618	62	1943	769	715	1 484
13	1992	830	837	1 667	63	1942	667	661	1 328
14	1991	873	928	1 801	64	1941	603	533	1 136
15	1990	859	890	1 749	65	1940	609	570	1 179
16	1989	760	857	1 617	66	1939	560	524	1 084
17	1988	822	830	1 652	67	1938	580	526	1 106
18	1987	724	759	1 483	68	1937	592	484	1 076
19	1986	782	834	1 616	69	1936	557	498	1 055
20	1985	898	894	1 792	70	1935	528	419	947
21	1984	956	898	1 854	71	1934	513	393	906
22	1983	915	875	1 790	72	1933	487	464	951
23	1982	841	911	1 752	73	1932	544	418	962
24	1981	819	805	1 624	74	1931	500	403	903
25	1980	820	840	1 660	75	1930	539	415	954
26	1979	853	818	1 671	76	1929	502	336	838
27	1978	717	826	1 543	77	1928	492	385	877
28	1977	710	799	1 509	78	1927	499	349	848
29	1976	758	810	1 568	79	1926	468	331	799
30	1975	784	821	1 605	80	1925	464	295	759
31	1974	760	829	1 589	81	1924	450	276	726
32	1973	787	821	1 608	82	1923	476	273	749
33	1972	774	833	1 607	83	1922	405	252	657
34	1971	800	797	1 597	84	1921	400	265	665
35	1970	752	807	1 559	85	1920	390	232	622
36	1969	778	819	1 597	86	1919	328	173	501
37	1968	822	838	1 660	87	1918	280	156	436
38	1967	867	862	1 729	88	1917	248	116	364
39	1966	844	885	1 729	89	1916	185	104	289
40	1965	823	927	1 750	90	1915	167	63	230
41	1964	792	877	1 669	91	1914	159	48	207
42	1963	767	843	1 610	92	1913	135	50	185
43	1962	728	782	1 510	93	1912	94	32	126
44	1961	734	721	1 455	94	1911	61	20	81
45	1960	721	710	1 431	95	1910	48	11	59
46	1959	744	725	1 469	96	1909	45	5	50
47	1958	703	746	1 449	97	1908	17	3	20
48	1957	696	703	1 399	98	1907	11	3	14
49	1956	706	705	1 411	99	1906	16	4	20
					100-		10	1	11

### 3:5 Folkmängd efter kön och ålder 2005, 5-årsklasser

*Population by sex and age, in five-year groups*

Ålders- klass	Folkmängd i 5-årsklasser			I procent (%)		
	Kvinnor	Män	Summa	Kvinnor	Män	Summa
0- 4	3 392	3 295	6 687	2,8	2,7	5,5
5- 9	3 304	3 143	6 447	2,7	2,6	5,3
10-14	4 111	3 967	8 078	3,4	3,3	6,7
15-19	4 170	3 947	8 117	3,4	3,3	6,7
20-24	4 383	4 429	8 812	3,6	3,7	7,3
25-29	4 093	3 858	7 951	3,4	3,2	6,6
30-34	4 101	3 905	8 006	3,4	3,2	6,6
35-39	4 211	4 063	8 274	3,5	3,4	6,8
40-44	4 150	3 844	7 994	3,4	3,2	6,6
45-49	3 589	3 570	7 159	3,0	3,0	5,9
50-54	3 598	3 533	7 131	3,0	2,9	5,9
55-59	3 824	4 067	7 891	3,2	3,4	6,5
60-64	3 523	3 639	7 162	2,9	3,0	5,9
65-69	2 602	2 898	5 500	2,2	2,4	4,5
70-74	2 097	2 572	4 669	1,7	2,1	3,9
75-79	1 816	2 500	4 316	1,5	2,1	3,6
80-84	1 361	2 195	3 556	1,1	1,8	2,9
85-89	781	1 431	2 212	0,6	1,2	1,8
90-94	213	616	829	0,2	0,5	0,7
95-w	27	147	174	0,0	0,1	0,1
<b>TOTALT</b>	<b>61 619</b>	<b>59 346</b>	<b>120 965</b>	<b>50,9</b>	<b>49,1</b>	<b>100</b>

### 3:6 Folkmängd efter kön 2005, speciella åldersklasser

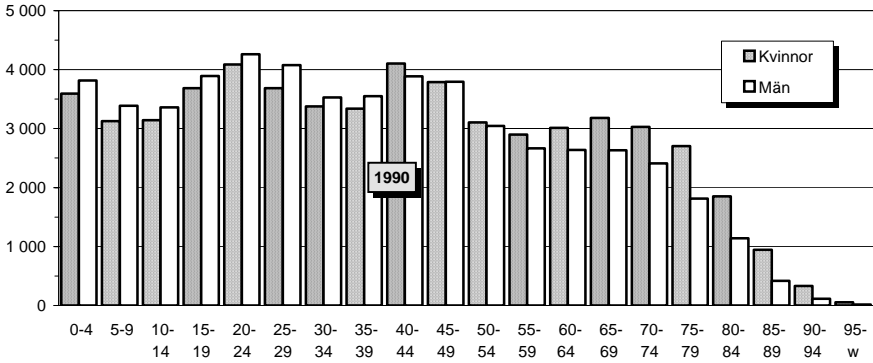
*Population by sex and age. In special age categories*

Ålders- klass	Folkmängd i vissa åldersklasser			I procent (%)		
	Kvinnor	Män	Summa	Kvinnor	Män	Summa
0- 3	2 655	2 783	5 438	2,2	2,3	4,5
4- 6	1 855	1 899	3 754	1,5	1,6	3,1
7- 9	1 928	2 014	3 942	1,6	1,7	3,3
10-12	2 264	2 346	4 610	1,9	1,9	3,8
13-15	2 562	2 655	5 217	2,1	2,2	4,3
16-17	1 582	1 687	3 269	1,3	1,4	2,7
18-20	2 404	2 487	4 891	2,0	2,1	4,0
21-24	3 531	3 489	7 020	2,9	2,9	5,8
25-44	15 670	16 555	32 225	13,0	13,7	26,6
45-64	14 809	14 534	29 343	12,2	12,0	24,3
65-74	5 470	4 699	10 169	4,5	3,9	8,4
75-w	6 889	4 198	11 087	5,7	3,5	9,2
<b>TOTALT</b>	<b>61 619</b>	<b>59 346</b>	<b>120 965</b>	<b>50,9</b>	<b>49,1</b>	<b>100</b>

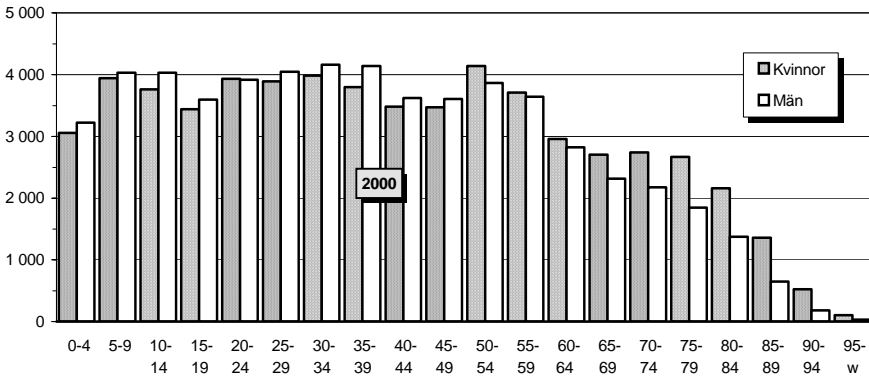
### 3:7 Folkmängden efter ålder och kön 1990, 2000 samt 2005

Population by sex and age

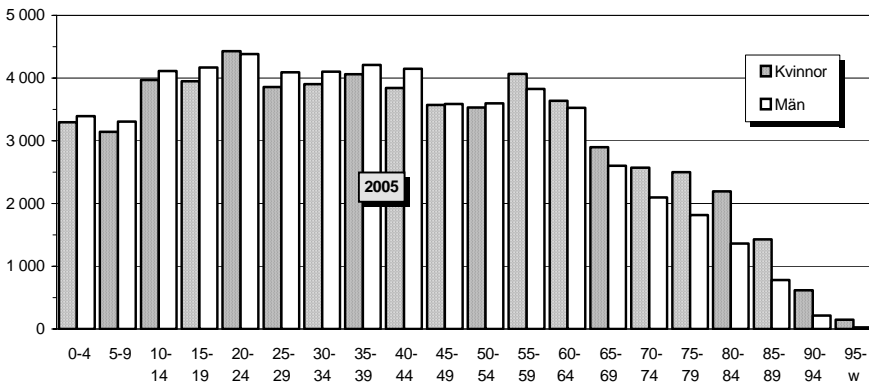
Antal personer



Antal personer



Antal personer





### 3:8 Civilståndsfördelning 1980-2005

#### Marital status

Civilstånd Åldersklasser	År						
	1980	1985	1990	1995	2000	2004	2005
<b>Ogifta kvinnor</b>							
15-19	99,3	99,5	99,5	99,4	99,6	99,6	99,6
20-24	80,8	85,7	85,4	88,9	91,1	91,5	91,6
25-34	29,8	39,1	43,3	49,6	56,1	58,9	59,5
35-64	8,4	9,2	10,4	12,7	15,9	18,9	19,3
65-w	14,9	13,1	10,2	8,4	7,3	6,8	6,7
<b>Totalt</b>	<b>40,6</b>	<b>40,8</b>	<b>41,1</b>	<b>42,9</b>	<b>44,3</b>	<b>45,5</b>	<b>45,8</b>
<b>Gifta kvinnor</b>							
15-19	0,7	0,6	0,5	0,6	0,4	0,4	0,4
20-24	18,3	13,6	14,1	10,6	8,3	8,0	8,0
25-34	63,9	55,5	52,8	45,7	39,4	37,2	36,6
35-64	76,6	73,9	72,4	69,2	65,7	62,4	62,0
65-w	39,5	39,7	40,5	40,7	40,9	41,8	42,3
<b>Totalt</b>	<b>44,7</b>	<b>42,8</b>	<b>41,9</b>	<b>39,5</b>	<b>37,8</b>	<b>36,7</b>	<b>36,6</b>
<b>Förut gifta kvinnor</b>							
15-19	0,0	0,0	0,0	0,1	0,0	0,0	0,0
20-24	0,9	0,7	0,5	0,5	0,6	0,5	0,4
25-34	6,3	5,4	3,9	4,7	4,5	3,9	3,9
35-64	15,0	16,9	17,4	18,0	18,5	18,7	18,6
65-w	45,6	47,2	49,4	50,9	52,0	51,4	51,0
<b>Totalt</b>	<b>14,7</b>	<b>16,4</b>	<b>17,1</b>	<b>17,6</b>	<b>18,0</b>	<b>17,8</b>	<b>17,6</b>
<b>Ogifta män</b>							
15-19	99,8	99,9	99,8	100,0	100,0	100,0	100,0
20-24	93,1	94,5	94,2	96,3	97,2	97,1	97,3
25-34	45,2	57,3	59,1	64,2	69,6	72,1	72,2
35-64	9,8	13,1	14,5	17,6	22,0	25,4	26,0
65-w	9,8	9,4	8,3	7,7	7,3	6,4	6,4
<b>Totalt</b>	<b>46,6</b>	<b>47,9</b>	<b>48,7</b>	<b>50,6</b>	<b>52,0</b>	<b>53,1</b>	<b>53,4</b>
<b>Gifta män</b>							
15-19	0,2	0,1	0,2	0,0	0,0	0,0	0,0
20-24	6,5	5,2	5,6	3,6	2,6	2,8	2,7
25-34	51,0	39,6	38,6	32,9	28,3	26,0	25,9
35-64	79,8	76,2	73,7	69,6	64,4	61,0	60,7
65-w	72,4	71,8	72,2	71,7	70,8	70,4	70,3
<b>Totalt</b>	<b>46,9</b>	<b>44,5</b>	<b>43,7</b>	<b>41,1</b>	<b>39,2</b>	<b>37,9</b>	<b>37,7</b>
<b>Förut gifta män</b>							
15-19	0,0	0,0	0,0	0,0	0,0	0,0	0,0
20-24	0,4	0,3	0,1	0,1	0,2	0,1	0,0
25-34	3,8	3,5	2,4	2,9	2,4	1,9	1,9
35-64	9,3	11,1	11,8	12,9	13,7	13,6	13,3
65-w	17,8	19,0	19,5	20,6	22,0	23,2	23,3
<b>Totalt</b>	<b>6,5</b>	<b>7,6</b>	<b>7,6</b>	<b>8,2</b>	<b>8,8</b>	<b>9,0</b>	<b>8,9</b>

### 3:9 Utländska medborgare efter ålder och nationalitet 2005

*Foreign citizens by age and nationality*

Medborgarskapsland	Totalt	Ålder						
		0-6	7-15	16-24	25-34	35-49	50-64	65-w
Irak	709	77	84	130	186	131	69	32
Finland	481	21	33	35	71	88	155	78
Serbien/Montenegro	298	22	28	46	75	56	33	38
Danmark	240	11	20	30	49	49	50	31
Tyskland	191	20	12	13	46	54	27	19
Bosnien/Hercegovina	183	10	9	20	38	41	21	44
Norge	170	8	14	13	33	51	28	23
Storbritannien/Nordirl.	120	5	2	7	24	44	29	9
Syrien	113	7	4	23	43	23	7	6
USA	87	4	1	4	20	30	21	7
Thailand	87	3	11	7	30	32	4	0
Iran	84	4	10	12	13	30	10	5
Polen	80	7	6	6	23	24	8	6
Turkiet	78	7	10	15	18	16	7	5
Somalia	77	17	9	9	18	17	0	7
Kroatien	73	2	3	6	14	17	15	16
Island	69	7	8	10	13	15	14	2
Ryssland	57	5	4	13	18	16	1	0
Rumänien	54	0	5	9	17	16	3	4
Chile	48	5	0	5	18	15	3	2
Indien	45	0	1	13	25	3	1	2
Libanon	43	0	3	7	18	12	1	2
Ungern	41	0	6	4	8	12	7	4
Nederländerna	37	1	5	2	6	14	8	1
Grekland	35	3	1	4	10	13	2	2
Kina	31	3	0	10	14	3	0	1
Italien	29	0	0	5	7	8	8	1
Österrike	24	1	1	0	6	7	6	3
Vietnamn	23	2	3	6	5	5	2	0
Frankrike	22	1	1	1	7	7	4	1
Nigeria	22	1	3	2	12	3	1	0
Colombia	21	0	5	5	4	5	2	0
Filippinerna	21	0	4	5	4	8	0	0
Afganistan	20	2	8	1	7	1	1	0
Pakistan	20	2	4	4	5	5	0	0
Övriga länder	448	18	27	80	184	93	34	12
Statslösa	26	8	7	1	8	0	1	1
Okänt	47	7	7	5	5	11	6	6
<b>TOTALT</b>	<b>4 254</b>	<b>291</b>	<b>359</b>	<b>568</b>	<b>1 102</b>	<b>975</b>	<b>589</b>	<b>370</b>
Andel i %	100	7	8	13	26	23	14	9

### 3:10 Utrikes födda eller utländska medborgare efter ålder och födelseland 2005

*Foreign born or foreign citizens by age and country of birth*

Ursprungsland	Totalt	Ålder						
		0-6	7-15	16-24	25-34	35-49	50-64	65-w
Irak	1 912	79	198	347	418	504	256	110
Jugoslavien	1 576	5	44	167	182	493	422	263
Finland	1 334	22	34	42	87	302	444	403
Bosnien-Hercegovina	1 042	9	65	197	191	324	152	104
Iran	593	3	12	121	82	225	119	31
Turkiet	563	8	17	33	105	195	124	81
Libanon	546	0	10	104	146	200	54	32
Syrien	500	7	6	93	137	175	64	18
Tyskland	499	28	15	34	72	78	112	160
Danmark	422	12	22	34	59	70	96	129
Polen	333	9	17	34	43	75	91	64
Norge	319	23	24	16	35	65	49	107
Indien	307	10	22	69	103	55	30	18
Rumänien	238	2	13	27	48	77	51	20
Vietnam	196	6	18	15	48	68	34	7
Chile	183	5	2	30	72	52	19	3
Etiopien	179	8	8	18	37	88	16	4
Thailand	177	9	23	11	65	59	9	1
Ungern	174	0	5	10	14	27	62	56
Korea, syd	169	20	15	45	65	21	3	0
USA	164	14	5	13	25	39	24	44
Kroatien	160	2	9	18	23	40	33	35
Somalia	156	16	10	33	42	44	1	10
Storbritannien o Nordirl.	152	9	6	12	27	55	31	12
Tjeckoslovakien	137	0	0	1	7	20	51	58
Kina	124	46	14	12	19	15	8	10
Colombia	105	7	22	49	14	9	4	0
Sri Lanka	97	1	10	29	36	15	5	1
Uganda	94	0	4	15	10	30	26	9
Ryssland	87	8	12	16	23	26	2	0
Serbien o. Montenegro	86	18	20	19	18	7	4	0
Bulgarien	84	3	2	21	16	23	13	6
Island	76	6	8	11	15	17	17	2
Österrike	73	1	2	0	8	12	22	28
Grekland	68	3	2	4	9	25	15	10
Sovjetunionen	64	0	0	6	1	7	8	42
Övriga länder	1 410	48	123	194	365	362	194	124
Statslösa	12	8	4	0	0	0	0	0
Okänt	13	7	5	0	0	1	0	0
<b>TOTALT</b>	<b>14 424</b>	<b>462</b>	<b>828</b>	<b>1 900</b>	<b>2 667</b>	<b>3 900</b>	<b>2 665</b>	<b>2 002</b>
Andel i %	100	3	6	13	18	27	18	14

Här innefattas personer födda utomlands som har svenskt eller utländskt medborgarskap och personer födda i Sverige som har utländskt medborgarskap.

### 3:11 Personer med utländsk bakgrund efter ålder och ursprungsland 2005

*Aliens by age and country of origin*

Ursprungsland	Totalt	Ålder						
		0-6	7-15	16-24	25-34	35-49	50-64	65-w
Irak	2 410	334	403	377	426	504	256	110
Jugoslavien	2 286	137	226	312	347	579	422	263
Finland	1 783	11	35	125	223	511	475	403
Bosnien/Hercegovina	1 286	120	181	206	199	324	152	104
Turkiet	1 136	111	196	240	187	197	124	81
Libanon	1 037	172	251	165	162	201	54	32
Syrien	922	188	200	132	145	175	64	18
Iran	766	60	97	152	82	225	119	31
Tyskland	598	49	18	45	76	124	126	160
Danmark	453	11	15	32	59	104	103	129
Polen	414	14	35	53	50	89	109	64
Indien	412	36	58	104	111	55	30	18
Norge	331	26	25	12	36	73	52	107
Etiopien	326	70	85	26	37	88	16	4
Rumänien	311	30	50	32	49	79	51	20
Vietnam	304	31	54	59	51	68	34	7
Somalia	246	61	55	33	42	44	1	10
Ungern	245	1	12	19	33	57	67	56
Chile	243	19	29	48	73	52	19	3
Kroatien	215	14	23	24	39	47	33	35
Thailand	180	10	24	12	65	59	9	1
Tjeckoslovakien	180	4	6	3	17	31	61	58
Korea, Syd-	176	23	17	46	66	21	3	0
Storbritannien o Nordirl	171	14	17	20	22	54	32	12
USA	169	14	7	16	25	38	26	43
Kina	151	56	20	19	21	15	10	10
Uganda	148	10	21	35	17	30	26	9
Sovjetunionen	122	1	1	7	3	23	42	45
Sri Lanka	118	12	18	31	36	15	5	1
Colombia	109	9	23	50	14	9	4	0
Eritrea	109	18	23	19	15	21	13	0
Bulgarien	104	10	10	24	16	24	14	6
Estland	95	1	1	5	8	9	35	36
Österrike	94	0	2	1	10	19	34	28
Grekland	91	5	6	12	17	26	15	10
Ryssland	91	12	12	16	23	26	2	0
Island	78	4	9	11	17	17	18	2
Tanzania	78	9	17	14	10	17	10	1
Övriga länder	1 390	139	183	220	313	304	152	79
<b>TOTALT</b>	<b>19 378</b>	<b>1 846</b>	<b>2 465</b>	<b>2 757</b>	<b>3 142</b>	<b>4 354</b>	<b>2 818</b>	<b>1 996</b>
Andel i %	100	10	13	14	16	22	15	10

Här innefattas personer som är utrikes födda eller födda i Sverige med båda föräldrarna födda utomlands.

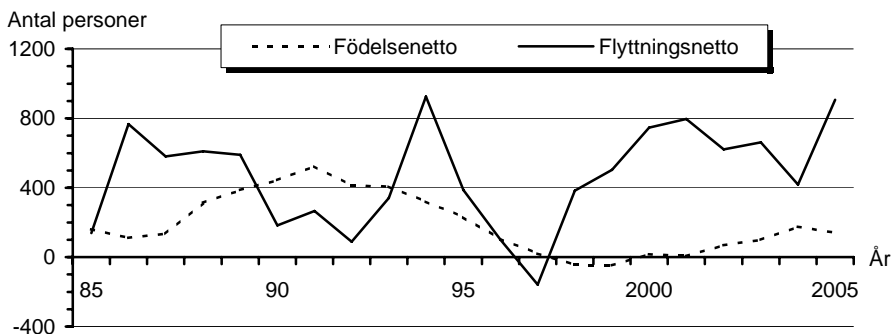
### 3:12 Folkmängdens förändringar 1985-2005

Population changes

År	Folk- ökning totalt	Därav				Därav	
		Födda	Döda	Födelse- netto	Flytt- netto	Inrikes	Utrikes
1985	331	1 304	1 143	161	139	-22	161
1986	873	1 328	1 218	110	766	515	251
1987	727	1 316	1 182	134	581	340	241
1988	928	1 543	1 229	314	611	241	370
1989	970	1 486	1 099	387	590	177	413
1990	626	1 640	1 195	445	182	- 131	313
1991	791	1 707	1 184	523	266	- 145	411
1992	525	1 631	1 218	413	89	- 322	411
1993	755	1 654	1 247	407	341	- 180	521
1994	1 254	1 514	1 194	320	926	371	555
1995	618	1 439	1 209	230	387	332	55
1996	207	1 300	1 195	105	99	- 5	104
1997	- 126	1 203	1 182	21	- 158	- 214	56
1998	387	1 269	1 314	- 45	384	448	- 64
1999	447	1 196	1 244	- 48	504	348	156
2000	751	1 233	1 217	16	746	465	281
2001	801	1 224	1 218	6	796	520	276
2002	685	1 297	1 229	68	621	365	256
2003	759	1 325	1 226	99	662	371	291
2004	587	1 423	1 247	176	419	181	238
2005	1 038	1 370	1 229	141	907	664	243

### 3:13 Folkmängdens förändringar 1985-2005

Population changes



### 3:14 Folkmängdens förändringar kommundelvis 1999-2005

*Population changes by municipalities*

Kommundel	1999	2000	2001	2002	2003	2004	2005
<b>Födelsenetto</b>	<b>- 48</b>	<b>16</b>	<b>6</b>	<b>68</b>	<b>99</b>	<b>176</b>	<b>141</b>
Jönköping	- 85	- 93	- 74	- 64	- 8	- 7	0
Huskvarna	- 39	- 19	- 27	- 30	- 12	1	- 1
Gränna	- 13	- 11	- 5	1	- 22	2	- 4
Visingsö	- 10	1	- 3	- 9	- 3	- 2	- 14
Skärstad	11	22	24	31	28	16	22
Lekeryd	13	9	7	7	10	5	10
Tenhult	38	45	51	47	35	37	42
Norrahammar	- 1	2	- 4	31	1	38	44
Månsarp	14	5	39	34	20	25	16
Norra Mo	- 4	9	6	2	14	0	6
Bankeryd	24	42	5	21	40	63	23
Norra Unnaryd	4	4	1	- 3	- 4	- 2	- 3
<b>Flyttningsnetto</b>	<b>504</b>	<b>746</b>	<b>796</b>	<b>621</b>	<b>662</b>	<b>419</b>	<b>907</b>
Jönköping	333	439	539	738	374	605	739
Huskvarna	246	332	270	- 100	122	- 131	53
Gränna	- 15	49	34	- 11	17	29	11
Visingsö	18	0	- 7	- 40	6	3	13
Skärstad	- 29	- 1	- 11	49	- 24	12	38
Lekeryd	24	7	- 10	10	- 1	- 5	4
Tenhult	- 46	- 36	- 58	- 28	- 21	- 85	67
Norrahammar	33	- 1	- 33	29	70	3	- 10
Månsarp	8	3	35	- 13	23	- 36	13
Norra Mo	28	2	- 3	- 26	- 7	- 15	- 1
Bankeryd	- 85	- 38	28	19	104	42	- 16
Norra Unnaryd	- 11	- 10	12	- 6	- 1	- 3	- 4

### 3:15 Folkmängdens förändringar kommundels- och församlingsvis 1999-2005

*Population changes by municipalities and by parishes*

Kommundel Församling	År						
	1999	2000	2001	2002	2003	2004	2005
<b>Jönköping</b>	<b>233</b>	<b>345</b>	<b>456</b>	<b>672</b>	<b>362</b>	<b>595</b>	<b>738</b>
Sofia	86	- 15	226	286	138	249	343
Kristina	77	269	183	249	96	242	543
Ljungarum	75	85	8	131	137	91	- 159
Järstorp	- 5	6	39	6	- 9	13	11
<b>Huskvarna</b>	<b>204</b>	<b>303</b>	<b>245</b>	<b>132</b>	<b>112</b>	<b>- 128</b>	<b>47</b>
Huskvarna	200	277	215	- 149	61	- 145	11
Hakarp	4	26	30	17	51	17	36
<b>Gränna</b>	<b>- 28</b>	<b>36</b>	<b>29</b>	<b>- 10</b>	<b>- 5</b>	<b>31</b>	<b>7</b>
<b>Visingsö</b>	<b>7</b>	<b>1</b>	<b>- 10</b>	<b>- 49</b>	<b>3</b>	<b>1</b>	<b>- 1</b>
<b>Skärstad</b>	<b>- 19</b>	<b>22</b>	<b>13</b>	<b>80</b>	<b>3</b>	<b>23</b>	<b>60</b>
Skärstad	- 11	11	13	65	9	- 11	41
Ölmstad	- 8	11	-	15	- 6	34	19
<b>Lekeryd</b>	<b>39</b>	<b>16</b>	<b>16</b>	<b>17</b>	<b>10</b>	<b>- 1</b>	<b>14</b>
Svarttorp	17	- 5	- 23	9	- 5	2	4
Järsnäs	4	8	4	0	- 7	10	0
Lekeryd	18	13	3	8	22	- 13	10
<b>Tenhult</b>	<b>- 8</b>	<b>8</b>	<b>- 7</b>	<b>19</b>	<b>14</b>	<b>- 49</b>	<b>107</b>
Rogberga	- 7	- 9	8	5	77	- 62	29
Barnarp	- 15	- 1	- 17	4	- 51	- 2	78
Ödestugu	15	12	3	23	- 12	6	5
Öggestorp	- 1	6	- 1	- 13	0	9	- 5
<b>Norrahammar</b>	<b>32</b>	<b>2</b>	<b>- 34</b>	<b>60</b>	<b>71</b>	<b>39</b>	<b>33</b>
<b>Månsarp</b>	<b>23</b>	<b>9</b>	<b>74</b>	<b>20</b>	<b>43</b>	<b>- 10</b>	<b>29</b>
<b>Norra Mo</b>	<b>23</b>	<b>11</b>	<b>5</b>	<b>- 24</b>	<b>7</b>	<b>- 15</b>	<b>6</b>
Bottnaryd	8	14	2	1	1	1	1
Mulseryd	8	- 9	8	1	1	1	1
Angerdshestra	7	6	- 5	1	1	1	1
<b>Bankeryd</b>	<b>- 53</b>	<b>4</b>	<b>33</b>	<b>41</b>	<b>144</b>	<b>106</b>	<b>5</b>
<b>Norra Unnaryd</b>	<b>- 6</b>	<b>- 6</b>	<b>13</b>	<b>- 9</b>	<b>- 5</b>	<b>- 5</b>	<b>- 7</b>
<b>TOTALT</b>	<b>447</b>	<b>751</b>	<b>801</b>	<b>685</b>	<b>759</b>	<b>587</b>	<b>1 038</b>

<sup>1</sup> Fr.o.m. 2002 har församlingarna Bottnaryd, Mulseryd och Angerdshestra gått upp i Norra Mo.

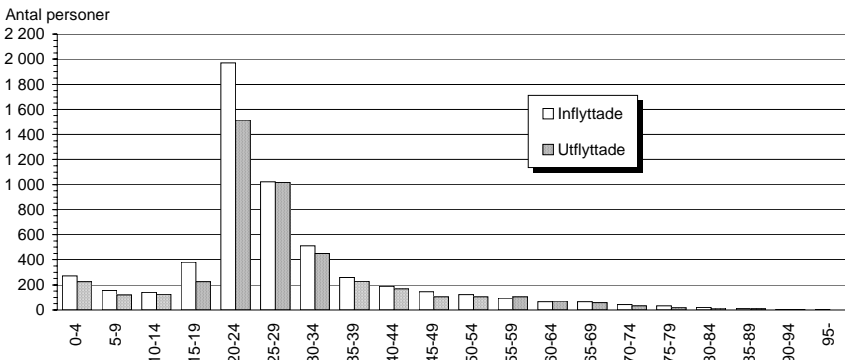
### 3:16 Flyttare efter kön och ålder 2005

*Migration by sex and age*

Ålder	Inflyttade			Utflyttade			Flyttningsnetto		
	Kvinnor	Män	S:a	Kvinnor	Män	S:a	Kvinnor	Män	S:a
0- 4	132	139	271	95	131	226	37	8	45
5- 9	84	73	157	66	53	119	18	20	38
10-14	59	81	140	68	57	125	- 9	24	15
15-19	227	154	381	125	100	225	102	54	156
20-24	1 077	894	1 971	831	684	1 515	246	210	456
25-29	456	566	1 022	503	513	1 016	- 47	53	6
30-34	238	274	512	227	222	449	11	52	63
35-39	111	147	258	96	132	228	15	15	30
40-44	85	103	188	73	96	169	12	7	19
45-49	71	75	146	54	52	106	17	23	40
50-54	62	60	122	61	44	105	1	16	17
55-59	47	48	95	49	56	105	- 2	- 8	- 10
60-64	30	36	66	37	34	74	- 7	2	- 5
65-69	33	33	66	26	34	60	7	- 1	6
70-74	26	17	43	19	13	32	7	4	11
75-79	22	12	34	9	9	18	13	3	16
80-84	11	9	20	10	6	16	1	3	4
85-89	8	4	12	11	0	11	- 3	4	1
90-94	1	3	4	4	2	6	- 3	1	- 2
95-w	2	0	2	1	0	1	1	0	1
<b>TOTALT</b>	<b>2 782</b>	<b>2 728</b>	<b>5 510</b>	<b>2 365</b>	<b>2 238</b>	<b>4 603</b>	<b>417</b>	<b>490</b>	<b>907</b>

### 3:17 Flyttares åldersfördelning 2005

*Migration by age*





### 3:18 Flyttningar efter destination 2004-2005

*Migration by district*

	Inflyttade		Utflyttade		Flyttningsnetto	
	2004	2005	2004	2005	2004	2005
Angränsande kommuner	1 140	1 126	1 045	1 061	95	65
i Jönköpings län						
Tranås	60	35	30	32	30	3
Aneby	68	107	65	78	3	29
Nässjö	284	240	209	202	75	38
Vaggeryd	208	172	188	192	20	- 20
Gislaved	50	84	41	42	9	42
Habo	228	261	307	307	- 79	- 46
Mullsjö	171	151	148	167	23	- 16
i övriga län						
Ödeshög	17	27	10	12	7	15
Ulricehamn	54	49	47	29	7	20
Jönköpings län i övrigt	256	284	188	188	68	96
Angr län i övrigt	1 521	1 290	1 572	1 123	- 51	167
Sverige i övrigt	1 550	2 220	1 481	1 847	69	373
Utlandet	554	590	316	347	238	243
<b>TOTALT</b>	<b>5021</b>	<b>5 510</b>	<b>4 602</b>	<b>4 566</b>	<b>419</b>	<b>944</b>

