



**Befolkning**  
*Population*

### 3:1 Folkmängden i Jönköpings f.d. stad, nuvarande Jönköpings kommun samt riket 1910-2008

*Population in Jönköping Municipality and the whole country*

År	Jönköpings f.d. stad			Jönköpings kommun	Riket	Jönköpings folkmängd i % av riket
	Kvinnor	Män	Totalt			
1910	..	..	26 969	59 158	5 522 403	10,7
1920	15 540	13 744	29 284	63 587	5 904 489	10,8
1930	16 390	14 528	30 918	63 552	6 142 191	10,3
1940	19 353	17 182	36 535	73 286	6 371 432	11,5
1950	23 404	21 281	44 685	87 696	7 041 829	12,5
1960	26 303	24 349	50 652	95 927	7 497 967	12,8
1970	29 083	26 860	55 943	107 768	8 091 782	13,3
1980	25 363	22 718	48 081	107 561	8 317 937	12,9
1981	25 204	22 457	47 661	107 413	8 323 033	12,9
1982	25 146	22 322	47 468	107 134	8 327 484	12,9
1983	25 217	22 358	47 575	106 899	8 330 573	12,8
1984	25 361	22 474	47 835	107 031	8 342 621	12,8
1985	25 474	22 707	48 181	107 362	8 358 139	12,8
1986	25 775	22 973	48 748	108 235	8 381 515	12,9
1987	25 966	23 118	49 084	108 962	8 414 083	12,9
1988	25 008	22 167	47 175	109 890	8 458 888	13,0
1989	25 144	22 416	47 560	110 860	8 527 036	13,0
1990	25 386	22 687	48 073	111 486	8 590 630	13,0
1991	25 545	22 877	48 422	112 277	8 644 119	13,0
1992	25 815	23 134	48 949	112 802	8 692 013	13,0
1993	26 155	23 480	49 635	113 557	8 745 109	13,0
1994	26 797	24 004	50 801	114 811	8 816 381	13,0
1995	27 074	24 228	51 302	115 429	8 837 496	13,1
1996	27 155	24 400	51 555	115 636	8 844 499	13,1
1997	27 211	24 454	51 665	115 510	8 847 625	13,1
1998	27 282	24 620	51 902	115 897	8 854 322	13,1
1999	27 359	24 776	52 135	116 344	8 861 426	13,1
2000	27 490	24 990	52 480	117 095	8 882 792	13,2
2001	27 686	25 250	52 936	117 896	8 909 128	13,2
2002	28 003	25 605	53 608	118 581	8 940 788	13,3
2003	28 202	25 768	53 970	119 340	8 975 670	13,3
2004	28 480	26 085	54 565	119 927	9 011 392	13,3
2005	28 838	26 465	55 303	120 965	9 047 752	13,4
2006	29 234	27 017	56 251	122 194	9 113 257	13,4
2007	29 654	27 550	57 204	123 709	9 182 927	13,5
2008	30 032	27 928	57 960	125 154	9 256 347	13,5
Medelåldern 2008	Kvinnor			41,4	42,1	
	Män			38,9	39,9	
	Båda könen			40,2	41,0	

### 3:2 Folkmängden i kommunelar och församlingar 1985-2008

Population by municipalities and parishes

Kommundel	Folkmängd den 31 december							
	Församling	1985	1990	1995	2000	2005	2007	2008
<b>Jönköping</b>		<b>48 181</b>	<b>48 073</b>	<b>51 302</b>	<b>52 480</b>	<b>55 303</b>	<b>57 204</b>	<b>57 960</b>
Sofia		21 396	22 521	25 332	25 766	27 008	27 845	28 266
Kristina/Ljungarum <sup>1</sup>		..	..	..	..	..	28 838	29 160
Kristina <sup>1</sup>		8 793	9 229	9 837	17 307 <sup>1</sup>	18 620	..	..
Ljungarum <sup>1</sup>		17 622	15 917	15 678	8 933 <sup>1</sup>	9 141	..	..
Järstorp		370	406	455	474	534	521	534
<b>Huskvarna</b>		<b>20 053</b>	<b>20 504</b>	<b>20 872</b>	<b>21 310</b>	<b>21 454</b>	<b>21 828</b>	<b>22 161</b>
Huskvarna		15 463	16 013	16 073	16 526	16 346	16 665	16 951
Hakarp		4 590	4 491	4 799	4 784	5 108	5 163	5 210
<b>Gränna</b>		<b>3 630</b>	<b>3 771</b>	<b>3 808</b>	<b>3 907</b>	<b>3 959</b>	<b>3 950</b>	<b>3 943</b>
<b>Visingsö</b>		<b>744</b>	<b>771</b>	<b>801</b>	<b>820</b>	<b>764</b>	<b>743</b>	<b>741</b>
<b>Skärstad</b>		<b>4 300</b>	<b>4 327</b>	<b>4 320</b>	<b>4 360</b>	<b>4 539</b>	<b>4 651</b>	<b>4 682</b>
Skärstad		3 044	3 047	3 029	3 072	3 189	3 268	3 296
Ölmstad		1 256	1 280	1 291	1 288	1 350	1 383	1 386
<b>Lekeryd</b>		<b>2 571</b>	<b>2 586</b>	<b>2 594</b>	<b>2 638</b>	<b>2 662</b>	<b>2 675</b>	<b>2 719</b>
Svarttorp <sup>1</sup>		551	559	551	552	539	..	..
Järnsås <sup>1</sup>		533	517	532	544	551	..	..
Lekeryd <sup>1</sup>		1 487	1 510	1 511	1 542	1 572	..	..
<b>Tenhult</b>		<b>7 002</b>	<b>7 538</b>	<b>7 804</b>	<b>7 897</b>	<b>7 981</b>	<b>8 157</b>	<b>8 244</b>
Rogberga/Öggestorp <sup>1</sup>		..	..	..	..	..	4 344	4 375
Rogberga		3 102	3 255	3 407	3 476	3 533	..	..
Barnarp		2 862	3 189	3 259	3 228	3 240	3 318	3 374
Ödestugu		378	441	438	460	485	495	495
Öggestorp <sup>1</sup>		660	653	700	733	723	..	..
<b>Norrahammar <sup>1</sup></b>		<b>6 086</b>	<b>8 827</b>	<b>8 736</b>	<b>8 698</b>	<b>8 867</b>	<b>8 835</b>	<b>8 956</b>
<b>Månsarp</b>		<b>4 087</b>	<b>4 191</b>	<b>4 423</b>	<b>4 394</b>	<b>4 550</b>	<b>4 606</b>	<b>4 616</b>
<b>Norra Mo</b>		<b>2 022</b>	<b>2 075</b>	<b>2 094</b>	<b>2 073</b>	<b>2 052</b>	<b>2 346</b>	<b>2 331</b>
Bottnaryd <sup>1</sup>		1 218	1 240	1 232	1 198	..	..	..
Mulseryd <sup>1</sup>		442	456	473	474	..	..	..
Angerdshestra <sup>1</sup>		362	379	389	401	..	..	..
<b>Bankeryd</b>		<b>8 315</b>	<b>8 472</b>	<b>8 310</b>	<b>8 163</b>	<b>8 492</b>	<b>8 714</b>	<b>8 801</b>
<b>Södra Mo(del av)</b>								
Norra Unnaryd <sup>1</sup>		371	351	365	355	342	..	..
<b>TOTALT</b>		<b>107 362</b>	<b>111 486</b>	<b>115 429</b>	<b>117 095</b>	<b>120 965</b>	<b>123 709</b>	<b>125 154</b>

<sup>1</sup> Förändringar i församlingsindelning (se vidare i tabell 1:1 kapitlet "Indelningar").

### 3:3 Folkmängden i statistikområden 2004-2008

*Population by statistic districts*

Område	Folkmängd den 31 december					
	2004	2005	2006	2007	2008	
111	Centrum Öster	3 697	3 889	4 251	4 558	4 753
112	Liljeholmen	3 281	3 278	3 258	3 237	3 241
113	A6-Ryhov	17	19	21	25	27
114	Rosenlund	2 584	2 630	2 670	2 659	2 707
115	Ekhagen	4 067	4 372	4 513	4 578	4 619
116	Österängen	2 983	2 969	3 015	3 053	3 118
117	Vättersnäs	1 556	1 578	1 582	1 566	1 555
121	Huskvarna Centrum	3 020	3 071	3 152	3 135	3 160
122	Norrängen	1 731	1 673	1 707	1 723	1 776
123	Brunstorp	120	118	119	124	118
124	Gråbo-Tormenäs	3 320	3 327	3 312	3 332	3 435
125	Huskvarna Söder	2 369	2 363	2 428	2 490	2 570
126	Öxnehaga	5 218	5 226	5 272	5 291	5 305
127	Bråneryd	384	384	392	379	386
131	Egna Hem	1 377	1 407	1 442	1 476	1 488
132	Jutaholm	554	566	582	573	576
133	Stensholm-Jöransberg	2 760	2 756	2 749	2 733	2 755
134	Hakarps landsbygd	366	366	358	364	375
211	Centrum Väster	3 424	3 467	3 445	3 522	3 611
212	Jönköping Söder	5 531	5 632	5 613	5 617	5 631
213	Bäckalyckan	1 526	1 732	1 771	1 751	1 745
214	Torpa	2 745	2 763	2 908	2 948	3 008
215	Mariebo	1 573	1 638	1 692	1 686	1 721
216	Gråshagen	1 575	1 530	1 495	1 537	1 627
217	Tokarp	987	979	945	939	932
221	Bymarken	5 366	5 376	5 511	5 815	5 939
222	Dalvik	1 710	1 659	1 681	1 707	1 714
223	Skänkeberg	1 061	1 041	1 043	1 032	1 009
224	Järstorp	776	783	798	806	806
225	Kortebo	883	907	974	981	1 004
226	Samset	..	..	..	..	34
231	Attarp-Backamo	2 915	2 870	2 880	2 984	3 064
232	Nyarp-Torp	3 593	3 615	3 650	3 671	3 668
233	Trånghalla	1 244	1 255	1 267	1 265	1 263
234	Bankeryds landsbygd	730	749	757	791	804
311	Gamla flygfältet	2	4	2	2	1
312	Fridhem	6	4	3	13	20
313	Ljungarums kyrkby	2 204	2 179	2 154	2 120	2 139
314	Ljungarums industriomr.	4	5	7	5	7
315	Haga	548	539	526	530	521

### 3:3 Folkmängden i statistikområden 2004-2008, forts

*Population by statistic districts*

Område	Folkmängd den 31 december					
	2004	2005	2006	2007	2008	
316	Gamla Råslätt	838	846	827	865	847
317	Kettilstorp	777	770	786	768	759
321	Råslätt	4 745	4 636	4 693	4 816	4 801
322	Gråstorp	1 120	1 101	1 096	1 097	1 081
324	Lockebo	336	376	372	372	389
325	Hovslätt Norr	1 039	1 029	1 011	1 013	1 005
326	Hovslätt Söder	1 989	2 023	2 007	1 993	2 017
331	Barnarp-Odensjö	2 387	2 429	2 454	2 464	2 486
332	Barnarps landsbygd	557	572	580	613	636
341	Norrahammar Norr	2 035	2 065	2 082	2 057	2 099
342	Norrahammar Söder	1 671	1 654	1 661	1 691	1 720
343	Flahult	694	715	692	685	734
344	Norrahammars landsb.	264	264	272	276	280
351	Taberg	2 879	2 926	2 947	2 985	2 997
352	Månsarp	1 304	1 287	1 256	1 277	1 271
353	Månsarps landsbygd	335	334	326	342	346
411	Bottnaryd	729	713	716	712	713
412	Bottnaryds landsbygd	464	467	464	439	433
421	Mulseryd	458	465	464	455	456
431	Angerdshestra	393	404	393	405	396
441	Norra Unnaryd	349	342	322	330	329
511	Tenhult	2 920	2 926	2 958	2 985	3 009
512	Tenhults landsbygd	1 304	1 324	1 359	1 357	1 366
521	Ödestugu	480	485	484	495	495
611	Lekeryd	768	756	760	760	766
612	Lekeryds landsbygd	792	815	815	837	851
621	Svarttorp	535	539	526	528	536
631	Järsnäs	551	551	542	550	565
711	Kaxholmen	1 492	1 492	1 473	1 534	1 538
712	Skärstad	1 654	1 690	1 693	1 739	1 763
811	Gränna	2 583	2 587	2 573	2 559	2 548
812	Gränna landsbygd	1 366	1 371	1 374	1 387	1 390
821	Visingsö	763	763	748	742	741
831	Ölmstad	1 334	1 363	1 361	1 383	1 386
	Restförda	215	166	162	180	173
	<b>TOTALT</b>	<b>119 927</b>	<b>120 965</b>	<b>122 194</b>	<b>123 709</b>	<b>125 154</b>

### 3:4 Folkmängden efter ålder och kön 2008, ettårsklasser

*Population by sex and age, in one-year groups*

Ålder	Föd år	Kvinnor	Män	Summa	Ålder	Föd år	Kvinnor	Män	Summa
0	2008	785	785	1 570	50	1958	712	746	1 458
1	2007	740	749	1 489	51	1957	700	702	1 402
2	2006	737	748	1 485	52	1956	717	715	1 432
3	2005	672	747	1 419	53	1955	703	729	1 432
4	2004	728	739	1 467	54	1954	688	725	1 413
5	2003	673	686	1 359	55	1953	703	711	1 414
6	2002	643	683	1 326	56	1952	709	702	1 411
7	2001	655	633	1 288	57	1951	704	699	1 403
8	2000	629	679	1 308	58	1950	759	660	1 419
9	1999	621	640	1 261	59	1949	820	745	1 565
10	1998	672	665	1 337	60	1948	822	776	1 598
11	1997	618	676	1 294	61	1947	825	817	1 642
12	1996	675	712	1 387	62	1946	791	778	1 569
13	1995	729	747	1 476	63	1945	813	789	1 602
14	1994	800	786	1 586	64	1944	749	756	1 505
15	1993	801	851	1 652	65	1943	771	697	1 468
16	1992	862	853	1 715	66	1942	666	649	1 315
17	1991	903	966	1 869	67	1941	589	514	1 103
18	1990	897	928	1 825	68	1940	591	550	1 141
19	1989	906	997	1 903	69	1939	548	499	1 047
20	1988	1 128	1 017	2 145	70	1938	568	507	1 075
21	1987	1 053	960	2 013	71	1937	586	455	1 041
22	1986	982	986	1 968	72	1936	536	465	1 001
23	1985	1 012	1 049	2 061	73	1935	507	391	898
24	1984	915	961	1 876	74	1934	493	360	853
25	1983	881	884	1 765	75	1933	463	434	897
26	1982	799	905	1 704	76	1932	521	383	904
27	1981	778	831	1 609	77	1931	464	345	809
28	1980	805	842	1 647	78	1930	504	378	882
29	1979	862	821	1 683	79	1929	451	296	747
30	1978	718	814	1 532	80	1928	439	334	773
31	1977	731	831	1 562	81	1927	439	291	730
32	1976	751	810	1 561	82	1926	414	276	690
33	1975	773	853	1 626	83	1925	407	225	632
34	1974	770	845	1 615	84	1924	385	216	601
35	1973	793	839	1 632	85	1923	390	211	601
36	1972	784	836	1 620	86	1922	330	186	516
37	1971	820	816	1 636	87	1921	290	164	454
38	1970	772	810	1 582	88	1920	286	150	436
39	1969	799	848	1 647	89	1919	239	119	358
40	1968	861	867	1 728	90	1918	185	106	291
41	1967	866	888	1 754	91	1917	162	66	228
42	1966	857	901	1 758	92	1916	106	59	165
43	1965	841	944	1 785	93	1915	96	30	126
44	1964	810	877	1 687	94	1914	85	13	98
45	1963	772	848	1 620	95	1913	67	21	88
46	1962	730	790	1 520	96	1912	44	17	61
47	1961	757	725	1 482	97	1911	22	7	29
48	1960	725	731	1 456	98	1910	18	3	21
49	1959	747	745	1 492	99	1909	8	2	10
					100-	1908	14	4	18

eller tidigare

### 3:5 Folkmängd efter kön och ålder 2008, 5-årsklasser

*Population by sex and age, in five-year groups*

Ålders- klass	Folkmängd i 5-årsklasser			I procent (%)		
	Kvinnor	Män	Summa	Kvinnor	Män	Summa
0- 4	3 662	3 768	7 430	2,9	3,0	5,9
5- 9	3 221	3 321	6 542	2,6	2,7	5,2
10-14	3 494	3 586	7 080	2,8	2,9	5,7
15-19	4 369	4 595	8 964	3,5	3,7	7,2
20-24	5 090	4 973	10 063	4,1	4,0	8,0
25-29	4 125	4 283	8 408	3,3	3,4	6,7
30-34	3 743	4 153	7 896	3,0	3,3	6,3
35-39	3 968	4 149	8 117	3,2	3,3	6,5
40-44	4 235	4 477	8 712	3,4	3,6	7,0
45-49	3 731	3 839	7 570	3,0	3,1	6,0
50-54	3 520	3 617	7 137	2,8	2,9	5,7
55-59	3 695	3 517	7 212	3,0	2,8	5,8
60-64	4 000	3 916	7 916	3,2	3,1	6,3
65-69	3 165	2 909	6 074	2,5	2,3	4,9
70-74	2 690	2 178	4 868	2,1	1,7	3,9
75-79	2 403	1 836	4 239	1,9	1,5	3,4
80-84	2 084	1 342	3 426	1,7	1,1	2,7
85-89	1 535	830	2 365	1,2	0,7	1,9
90-94	634	274	908	0,5	0,2	0,7
95-w	173	54	227	0,1	0,0	0,2
<b>TOTALT</b>	<b>63 537</b>	<b>61 617</b>	<b>125 154</b>	<b>50,8</b>	<b>49,2</b>	<b>100</b>

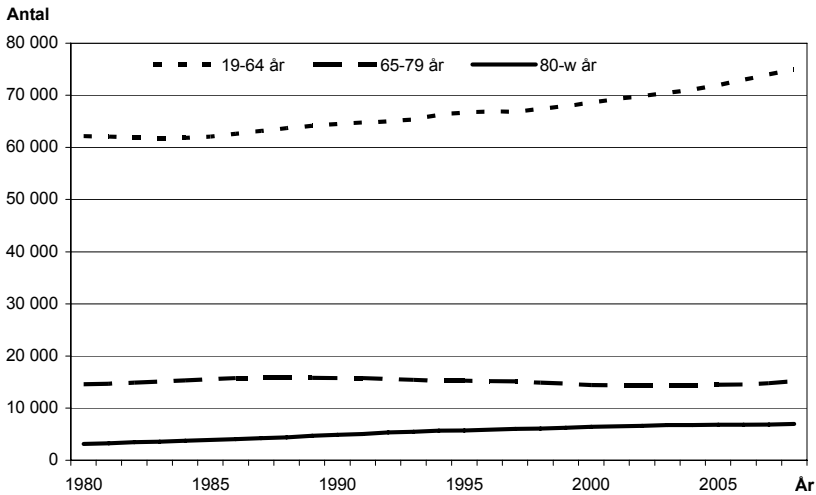
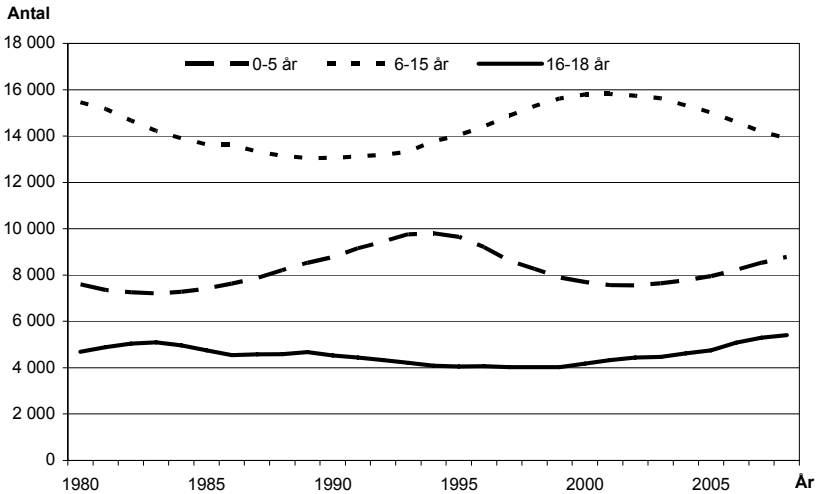
### 3:6 Folkmängd efter kön 2008, speciella åldersklasser

*Population by sex and age. In special age categories*

Ålders- klass	Folkmängd i vissa åldersklasser			I procent (%)		
	Kvinnor	Män	Summa	Kvinnor	Män	Summa
0- 3	2 934	3 029	5 963	2,3	2,4	4,8
4- 5	1 401	1 425	2 826	1,1	1,1	2,3
6- 9	2 548	2 635	5 183	2,0	2,1	4,1
10-12	1 965	2 053	4 018	1,6	1,6	3,2
13-15	2 330	2 384	4 714	1,9	1,9	3,8
16-18	2 662	2 747	5 409	2,1	2,2	4,3
19-20	2 034	2 014	4 048	1,6	1,6	3,2
21-24	3 962	3 956	7 918	3,2	3,2	6,3
25-44	16 071	17 062	33 133	12,8	13,6	26,5
45-64	14 946	14 889	29 835	11,9	11,9	23,8
65-74	5 855	5 087	10 942	4,7	4,1	8,7
75-w	6 829	4 336	11 165	5,5	3,5	8,9
<b>TOTALT</b>	<b>63 537</b>	<b>61 617</b>	<b>125 154</b>	<b>50,8</b>	<b>49,2</b>	<b>100</b>

### 3:7 Folkmängden i speciella åldersklasser 1980-2008

Population in special age categories

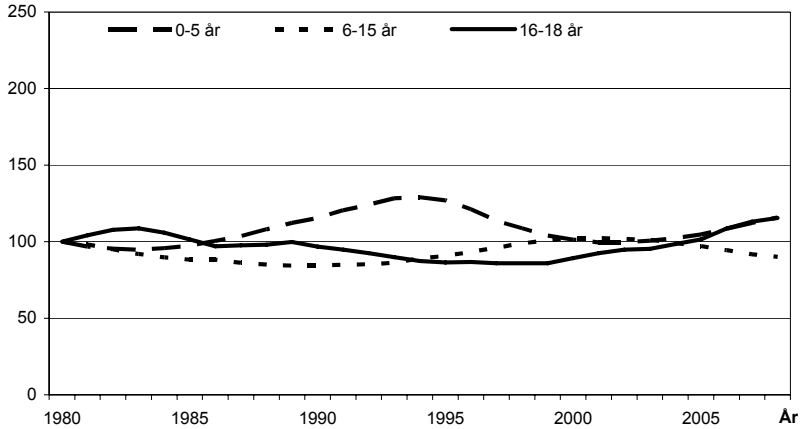




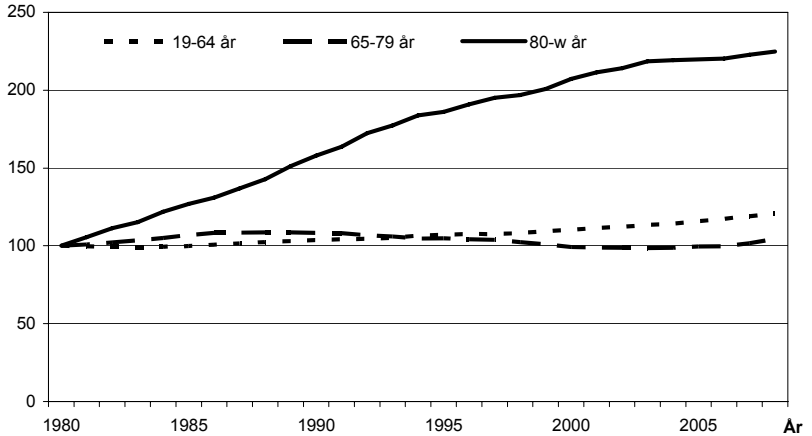
### 3:8 Folkmängden i speciella åldersklasser 1980-2008

*Population in special age categories*

Index 1980=100



Index 1980=100



### 3:9 Civilståndsfördelning 1985-2008

*Marital status*

Civilstånd Åldersklasser	År						
	1985	1990	1995	2000	2005	2007	2008
<b>Ogifta kvinnor</b>							
15-19	99,5	99,5	99,4	99,6	99,6	99,4	99,5
20-24	85,7	85,4	88,9	91,1	91,6	91,4	91,5
25-34	39,1	43,3	49,6	56,1	59,5	59,7	59,5
35-64	9,2	10,4	12,7	15,9	19,3	20,4	21,0
65-w	13,1	10,2	8,4	7,3	6,7	6,7	6,6
<b>Totalt</b>	<b>40,8</b>	<b>41,1</b>	<b>42,9</b>	<b>44,3</b>	<b>45,8</b>	<b>46,5</b>	<b>46,8</b>
<b>Gifta kvinnor</b>							
15-19	0,6	0,5	0,6	0,4	0,4	0,6	0,5
20-24	13,6	14,1	10,6	8,3	8,0	7,9	8,0
25-34	55,5	52,8	45,7	39,4	36,6	37,0	36,8
35-64	73,9	72,4	69,2	65,7	62,0	61,1	61,0
65-w	39,7	40,5	40,7	40,9	42,3	43,1	43,6
<b>Totalt</b>	<b>42,8</b>	<b>41,9</b>	<b>39,5</b>	<b>37,8</b>	<b>36,6</b>	<b>36,3</b>	<b>36,1</b>
<b>Förut gifta kvinnor</b>							
15-19	0,0	0,0	0,1	0,0	0,0	0,0	0,0
20-24	0,7	0,5	0,5	0,6	0,4	0,7	0,5
25-34	5,4	3,9	4,7	4,5	3,9	3,3	3,6
35-64	16,9	17,4	18,0	18,5	18,6	18,5	18,0
65-w	47,2	49,4	50,9	52,0	51,0	50,3	49,9
<b>Totalt</b>	<b>16,4</b>	<b>17,1</b>	<b>17,6</b>	<b>18,0</b>	<b>17,6</b>	<b>17,2</b>	<b>17,0</b>
<b>Ogifta män</b>							
15-19	99,9	99,8	100,0	100,0	100,0	100,0	100,0
20-24	94,5	94,2	96,3	97,2	97,3	96,7	96,5
25-34	57,3	59,1	64,2	69,6	72,2	71,7	71,8
35-64	13,1	14,5	17,6	22,0	26,0	27,4	27,8
65-w	9,4	8,3	7,7	7,3	6,4	6,3	6,5
<b>Totalt</b>	<b>47,9</b>	<b>48,7</b>	<b>50,6</b>	<b>52,0</b>	<b>53,4</b>	<b>53,8</b>	<b>54,0</b>
<b>Gifta män</b>							
15-19	0,1	0,2	0,0	0,0	0,0	0,0	0,0
20-24	5,2	5,6	3,6	2,6	2,7	3,2	3,4
25-34	39,6	38,6	32,9	28,3	25,9	26,4	26,2
35-64	76,2	73,7	69,6	64,4	60,7	59,5	59,4
65-w	71,8	72,2	71,7	70,8	70,3	69,7	69,5
<b>Totalt</b>	<b>44,5</b>	<b>43,7</b>	<b>41,1</b>	<b>39,2</b>	<b>37,7</b>	<b>37,3</b>	<b>37,1</b>
<b>Förut gifta män</b>							
15-19	0,0	0,0	0,0	0,0	0,0	0,0	0,0
20-24	0,3	0,1	0,1	0,2	0,0	0,0	0,1
25-34	3,5	2,4	2,9	2,4	1,9	1,9	2,0
35-64	11,1	11,8	12,9	13,7	13,3	13,1	12,8
65-w	19,0	19,5	20,6	22,0	23,3	24,0	24,0
<b>Totalt</b>	<b>7,6</b>	<b>7,6</b>	<b>8,2</b>	<b>8,8</b>	<b>8,9</b>	<b>8,9</b>	<b>8,8</b>

### 3:10 Utländska medborgare efter ålder och nationalitet 2008

*Foreign citizens by age and nationality*

Medborgarskapsland	Totalt	Ålder						
		0-5	6-15	16-18	19-29	30-64	65-74	75-w
Irak	1 071	95	157	53	295	445	19	7
Finland	442	8	32	10	65	251	55	21
Somalia	369	68	60	21	118	97	5	0
Tyskland	291	27	28	7	59	144	17	9
Danmark	218	7	17	4	43	118	15	14
Norge	180	5	19	4	21	103	11	17
Polen	171	10	21	5	38	89	3	5
Bosnien/Hercegovina	157	5	9	4	39	66	21	13
Storbritannien/Nordirl.	128	2	2	1	21	90	9	3
Thailand	127	4	19	5	27	72	0	0
Kina	116	3	2	1	84	25	1	0
Iran	107	1	5	2	47	48	0	4
USA	95	0	2	0	20	64	7	2
Turkiet	94	2	10	4	45	29	1	3
Pakistan	79	0	0	0	68	11	0	0
Ungern	76	3	5	1	20	43	2	2
Nederländerna	69	6	4	3	20	32	4	0
Syrien	68	3	3	1	23	37	0	1
Afghanistan	67	10	12	5	17	20	3	0
Indien	63	0	0	1	46	15	1	0
Kamerun	61	1	0	0	39	21	0	0
Rumänien	58	1	5	1	16	33	2	0
Ryssland	56	2	4	1	29	20	0	0
Island	48	4	1	1	13	25	1	3
Kroatien	46	0	1	0	9	21	8	7
Serbien	46	1	5	2	20	18	0	0
Italien	41	0	0	0	12	24	5	0
Libanon	40	3	0	0	19	17	1	0
Litauen	37	3	1	0	23	10	0	0
Chile	37	0	3	0	8	24	1	1
Bulgarien	36	1	1	1	20	12	1	0
Grekland	35	3	1	1	11	17	1	1
Vietnam	29	0	0	1	24	4	0	0
Colombia	27	1	6	0	10	10	0	0
Frankrike	26	0	2	0	8	15	1	0
Nigeria	26	0	3	0	10	13	0	0
Övriga länder	632	22	38	23	270	263	11	5
Statslösa	26	8	5	1	7	5	0	0
Okänt	207	12	14	4	45	97	17	18
<b>TOTALT</b>	<b>5 502</b>	<b>321</b>	<b>497</b>	<b>168</b>	<b>1 709</b>	<b>2 448</b>	<b>223</b>	<b>136</b>
Andel i %	100	5,8	9,0	3,1	31,1	44,5	4,1	2,5

### 3:11 Utrikes födda efter ålder och födelseland 2008

*Foreign-born by age and country of birth*

Ursprungsland	Totalt	Ålder						
		0-5	6-15	16-18	19-29	30-64	65-74	75-w
Irak	2 709	37	266	144	695	1 419	82	66
Jugoslavien	1 567	0	13	39	216	976	229	94
Bosnien/Hercegovina	1 179	1	14	63	318	661	75	47
Finland	1 148	2	3	3	38	674	279	149
Iran	635	1	12	6	171	406	21	18
Turkiet	594	0	7	9	83	414	43	38
Tyskland	564	11	40	9	81	240	95	88
Libanon	544	4	5	5	128	362	27	13
Syrien	521	1	6	2	131	357	16	8
Somalia	440	25	61	25	160	158	9	2
Polen	413	5	24	13	75	241	19	36
Indien	340	2	27	4	137	151	12	7
Danmark	326	2	9	2	38	154	49	72
Norge	288	5	37	4	23	119	32	68
Rumänien	269	0	12	6	45	180	15	11
Thailand	233	5	33	7	36	151	0	1
Vietnam	227	3	16	7	50	143	6	2
Kina	220	34	36	5	86	49	7	3
Etiopien	193	6	13	2	20	147	2	3
Ungern	190	4	2	0	25	102	26	31
Chile	176	0	3	0	40	128	3	2
Korea Syd-	174	11	24	4	52	82	1	0
USA	168	3	12	2	29	79	11	32
Kroatien	166	0	2	7	32	83	32	10
Storbritannien o Nordirl.	153	3	9	2	25	97	14	3
Tjeckoslovakien	127	0	0	0	3	67	22	35
Colombia	126	7	18	12	64	25	0	0
Pakistan	113	0	2	0	73	37	1	0
Ryssland	111	1	16	7	38	49	0	0
Sri Lanka	105	0	2	8	50	44	1	0
Bulgarien	101	0	5	1	35	51	4	5
Uganda	86	0	2	0	16	58	7	3
Afghanistan	78	3	8	8	26	28	5	0
Filippinerna	78	4	7	1	19	47	0	0
Eritrea	72	1	0	3	15	52	0	1
Kamerun	69	0	2	1	41	25	0	0
Estland	68	2	3	2	12	14	18	17
Nederländerna	68	5	2	0	16	35	7	3
Övriga länder	1 755	37	114	53	540	837	97	77
Okänt	3	0	0	0	2	1	0	0
<b>TOTALT</b>	<b>16 397</b>	<b>225</b>	<b>867</b>	<b>466</b>	<b>3 684</b>	<b>8 943</b>	<b>1 267</b>	<b>945</b>
Andel i %	100	1,4	5,3	2,8	22,5	54,5	7,7	5,8

### 3:12 Personer med utländsk bakgrund efter ålder och ursprungsland 2008

*Foreign-born persons and persons born in Sweden with both parents born abroad by age and country of origin*

Ursprungsland	Totalt	Ålder						
		0-5	6-15	16-18	19-29	30-64	65-74	75-w
Irak	3 536	449	598	186	729	1 426	82	66
Jugoslavien	2 335	120	222	89	397	1 184	229	94
Finland	1 735	11	18	23	182	1 072	280	149
Bosnien/Hercegovina	1 510	121	201	68	329	669	75	47
Turkiet	1 254	84	187	87	356	459	43	38
Libanon	1 116	148	277	75	204	372	27	13
Syrien	1 041	167	253	47	190	360	16	8
Iran	843	50	105	36	207	406	21	18
Tyskland	716	51	56	11	99	316	95	88
Somalia	630	126	143	31	161	158	9	2
Polen	514	17	42	21	98	281	19	36
Indien	443	16	64	17	173	154	12	7
Danmark	423	12	14	4	51	221	49	72
Etiopien	369	55	118	15	29	147	2	3
Rumänien	354	30	50	14	51	183	15	11
Vietnam	349	37	47	25	89	143	6	2
Norge	336	12	48	7	25	144	32	68
Ungern	271	7	8	5	41	153	26	31
Kina	249	43	48	7	90	51	7	3
Chile	249	15	28	11	61	129	3	2
Kroatien	239	19	20	10	42	106	32	10
Thailand	236	5	35	8	36	151	0	1
Storbritannien o Nordirl.	184	8	21	6	29	103	14	3
Korea Syd-	181	13	27	5	53	82	1	0
USA	179	5	13	4	31	83	11	32
Tjeckoslovakien	169	3	8	1	6	94	22	35
Pakistan	147	9	11	6	83	37	1	0
Uganda	138	5	16	7	39	61	7	3
Colombia	137	13	21	12	66	25	0	0
Sri Lanka	130	11	14	10	50	44	1	0
Eritrea	128	15	33	5	22	52	0	1
Sovjetunionen	120	0	1	2	11	63	16	27
Ryssland	118	5	19	7	38	49	0	0
Bulgarien	117	5	12	2	37	52	4	5
Grekland	102	4	5	3	21	56	8	5
Estland	101	4	3	2	12	45	18	17
Serbien o Montenegro	100	28	13	5	31	22	1	0
Övriga länder	2 156	179	247	89	609	899	84	49
<b>TOTALT</b> <sup>1</sup>	<b>21 834</b>	<b>1 561</b>	<b>2 597</b>	<b>870</b>	<b>4 652</b>	<b>9 937</b>	<b>1 270</b>	<b>947</b>
Andel i %	100	7,1	11,9	4,0	21,3	45,5	5,8	4,3

Här innefattas utrikes födda eller personer födda i Sverige med båda föräldrarna födda utomlands.

<sup>1</sup> Summering av talen ovan avviker från TOTALT då födda i Sverige med föräldrar från två olika länder redovisas under både moderns och faderns ursprungsland.

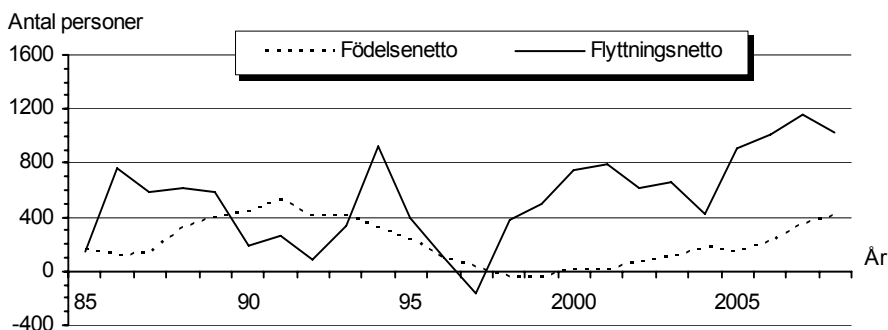
### 3:13 Folkmängdens förändringar 1985-2008

Population changes

År	Folk- ökning totalt	Därav				Därav	
		Födda	Döda	Födelse- netto	Flytt- netto	Inrikes	Utrikes
1985	331	1 304	1 143	161	139	-22	161
1986	873	1 328	1 218	110	766	515	251
1987	727	1 316	1 182	134	581	340	241
1988	928	1 543	1 229	314	611	241	370
1989	970	1 486	1 099	387	590	177	413
1990	626	1 640	1 195	445	182	- 131	313
1991	791	1 707	1 184	523	266	- 145	411
1992	525	1 631	1 218	413	89	- 322	411
1993	755	1 654	1 247	407	341	- 180	521
1994	1 254	1 514	1 194	320	926	371	555
1995	618	1 439	1 209	230	387	332	55
1996	207	1 300	1 195	105	99	- 5	104
1997	- 126	1 203	1 182	21	- 158	- 214	56
1998	387	1 269	1 314	- 45	384	448	- 64
1999	447	1 196	1 244	- 48	504	348	156
2000	751	1 233	1 217	16	746	465	281
2001	801	1 224	1 218	6	796	520	276
2002	685	1 297	1 229	68	621	365	256
2003	759	1 325	1 226	99	662	371	291
2004	587	1 423	1 247	176	419	181	238
2005	1 038	1 370	1 229	141	907	664	243
2006	1 229	1 468	1 250	218	1 013	538	475
2007	1 515	1 502	1 150	352	1 158	481	677
2008	1 445	1 573	1 159	414	1 033	243	790

### 3:14 Folkmängdens förändringar 1985-2008

Population changes



### 3:15 Folkmängdens förändringar kommundelvis 2002-2008

*Population changes by municipalities*

Kommundel	2002	2003	2004	2005	2006	2007	2008
<b>Födelsenetto</b>	<b>68</b>	<b>99</b>	<b>176</b>	<b>141</b>	<b>218</b>	<b>352</b>	<b>414</b>
Jönköping	- 64	- 8	- 7	0	23	91	117
Huskvarna	- 30	- 12	1	- 1	46	32	76
Gränna	1	- 22	2	- 4	-15	-12	-16
Visingsö	- 9	- 3	- 2	- 14	-8	-4	-3
Skärstad	31	28	16	22	18	22	37
Lekeryd	7	10	5	10	12	19	18
Tenhult	47	35	37	42	62	89	71
Norrahammar	31	1	38	44	8	32	44
Månsarp	34	20	25	16	16	43	25
Norra Mo	2	14	0	6	6	3	13
Bankeryd	21	40	63	23	50	37	32
Norra Unnaryd <sup>1</sup>	- 3	- 4	- 2	- 3	..	..	..
<b>Flyttningsnetto</b>	<b>621</b>	<b>662</b>	<b>419</b>	<b>907</b>	<b>1 013</b>	<b>1 158</b>	<b>1 033</b>
Jönköping	738	374	605	739	933	863	644
Huskvarna	- 100	122	- 131	53	211	88	255
Gränna	- 11	17	29	11	7	11	9
Visingsö	- 40	6	3	13	-7	-2	1
Skärstad	49	- 24	12	38	-39	106	-4
Lekeryd	10	- 1	- 5	4	-32	13	26
Tenhult	- 28	- 21	- 85	67	36	-12	13
Norrahammar	29	70	3	- 10	-42	-35	77
Månsarp	- 13	23	- 36	13	-35	32	-15
Norra Mo	- 26	- 7	- 15	- 1	-39	-19	-28
Bankeryd	19	104	42	- 16	20	113	55
Norra Unnaryd <sup>1</sup>	- 6	- 1	- 3	- 4	..	..	..

<sup>1</sup> Fr.o.m. 2006 har församlingen Norra Unnaryd gått upp i Norra Mo.

### 3:16 Folkmängdens förändringar kommundels- och församlingsvis 2002-2008

*Population changes by municipalities and by parishes*

Kommundel Församling	År						
	2002	2003	2004	2005	2006	2007	2008
<b>Jönköping</b>	<b>672</b>	<b>362</b>	<b>595</b>	<b>738</b>	<b>948</b>	<b>953</b>	<b>756</b>
Sofia	286	138	249	343	367	470	421
Kristina/Ljungarum <sup>1</sup>	..	..	..	..	582	495	322
Kristina <sup>1</sup>	249	96	242	543	..	..	..
Ljungarum <sup>1</sup>	131	137	91	- 159	..	..	..
Järstorp	6	- 9	13	11	-1	-12	13
<b>Huskvarna</b>	<b>132</b>	<b>112</b>	<b>- 128</b>	<b>47</b>	<b>253</b>	<b>121</b>	<b>333</b>
Huskvarna	- 149	61	- 145	11	219	100	286
Hakarp	17	51	17	36	34	21	47
<b>Gränna</b>	<b>- 10</b>	<b>- 5</b>	<b>31</b>	<b>7</b>	<b>- 8</b>	<b>- 1</b>	<b>- 7</b>
<b>Visingsö</b>	<b>- 49</b>	<b>3</b>	<b>1</b>	<b>- 1</b>	<b>- 15</b>	<b>- 6</b>	<b>- 2</b>
<b>Skärstad</b>	<b>80</b>	<b>3</b>	<b>23</b>	<b>60</b>	<b>- 17</b>	<b>129</b>	<b>31</b>
Skärstad	65	9	- 11	41	-15	107	28
Ölmstad	15	- 6	34	19	-2	22	3
<b>Lekeryd</b>	<b>17</b>	<b>10</b>	<b>- 1</b>	<b>14</b>	<b>- 19</b>	<b>32</b>	<b>44</b>
Svarttorp <sup>1</sup>	9	- 5	2	4	..	..	..
Järsnäs <sup>1</sup>	0	- 7	10	0	..	..	..
Lekeryd <sup>1</sup>	8	22	- 13	10	..	..	..
<b>Tenhult</b>	<b>19</b>	<b>14</b>	<b>- 49</b>	<b>107</b>	<b>98</b>	<b>78</b>	<b>91</b>
Rogberga/Öggestorp <sup>1</sup>	..	..	..	..	64	24	31
Rogberga <sup>1</sup>	5	77	- 62	29	..	..	..
Barnarp	4	- 51	- 2	78	35	43	60
Ödestugu	23	- 12	6	5	-1	11	0
Öggestorp <sup>1</sup>	- 13	0	9	- 5	..	..	..
<b>Norrahammar <sup>1</sup></b>	<b>60</b>	<b>71</b>	<b>39</b>	<b>33</b>	<b>- 31</b>	<b>- 1</b>	<b>117</b>
<b>Månsarp</b>	<b>20</b>	<b>43</b>	<b>- 10</b>	<b>29</b>	<b>- 19</b>	<b>75</b>	<b>10</b>
<b>Norra Mo</b>	<b>- 24</b>	<b>7</b>	<b>- 15</b>	<b>6</b>	<b>- 32</b>	<b>- 16</b>	<b>- 15</b>
Norra Unnaryd <sup>1</sup>	- 9	- 5	- 5	- 7	..	..	..
<b>Bankeryd</b>	<b>41</b>	<b>144</b>	<b>106</b>	<b>5</b>	<b>71</b>	<b>151</b>	<b>87</b>
<b>TOTALT</b>	<b>685</b>	<b>759</b>	<b>587</b>	<b>1 038</b>	<b>1 229</b>	<b>1 515</b>	<b>1 445</b>

<sup>1</sup> Förändringar i församlingsindelning (se vidare i tabell 1:1 kapitlet "Indelningar").



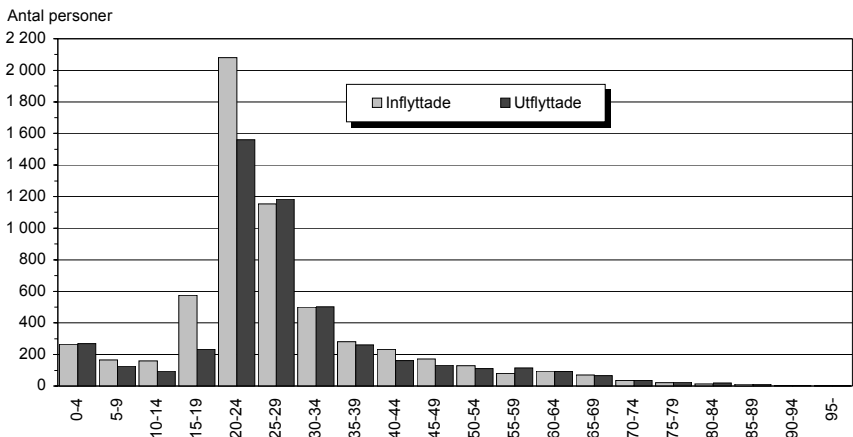
### 3:17 Flyttare efter kön och ålder 2008

*Migration by sex and age*

Ålder	Inflyttade			Utflyttade			Flyttningsnetto		
	Kvinnor	Män	S:a	Kvinnor	Män	S:a	Kvinnor	Män	S:a
0-4	134	132	266	124	146	270	10	-14	-4
5-9	87	79	166	65	63	128	22	16	38
10-14	87	73	160	54	42	96	33	31	64
15-19	319	256	575	131	102	233	188	154	342
20-24	1 149	931	2 080	895	666	1 561	254	265	519
25-29	545	608	1 153	566	617	1 183	-21	-9	-30
30-34	217	282	499	230	272	502	-13	10	-3
35-39	117	165	282	101	160	261	16	5	21
40-44	108	124	232	62	100	162	46	24	70
45-49	74	99	173	59	74	133	15	25	40
50-54	58	71	129	48	63	111	10	8	18
55-59	42	38	80	58	58	116	-16	-20	-36
60-64	49	46	95	43	51	94	6	-5	1
65-69	35	35	70	32	34	66	3	1	4
70-74	19	18	37	21	16	37	-2	2	0
75-79	14	8	22	21	6	27	-7	2	-5
80-84	10	5	15	11	9	20	-1	-4	-5
85-89	7	5	12	8	4	12	-1	1	0
90-94	4	0	4	5	0	5	-1	0	-1
95-w	1	1	2	2	0	2	-1	1	0
<b>TOTALT</b>	<b>3 076</b>	<b>2 976</b>	<b>6 052</b>	<b>2 536</b>	<b>2 483</b>	<b>5 019</b>	<b>540</b>	<b>493</b>	<b>1 033</b>

### 3:18 Flyttares åldersfördelning 2008

*Migration by age*



### 3:19 Flyttningar efter destination 2007-2008

*Migration by district*

	Inflyttade		Utflyttade		Flyttningsnetto	
	2007	2008	2007	2008	2007	2008
Angränsande kommuner	1 115	1 175	1 118	1 096	-3	79
i Jönköpings län						
Tranås	61	40	45	54	16	-14
Aneby	76	86	64	71	12	15
Nässjö	263	265	223	242	40	23
Vaggeryd	171	212	205	186	-34	26
Gislaved	72	82	49	59	23	23
Habo	247	271	354	313	-107	-42
Mullsjö	155	149	105	132	50	17
i övriga län						
Ödeshög	20	22	21	8	-1	14
Ulricehamn	50	48	52	31	-2	17
Jönköpings län i övrigt	342	333	178	163	164	170
Angr län i övrigt	1 359	1 186	1 184	1 261	175	-75
Sverige i övrigt	2 385	2 133	2 240	2 064	145	69
Utlandet	1 042	1 225	365	435	677	790
<b>TOTALT</b>	<b>6 243</b>	<b>6 052</b>	<b>5 085</b>	<b>5 019</b>	<b>1 158</b>	<b>1 033</b>