

Befolkning *Population*



3:1 Folkmängden i Jönköpings f.d. stad, nuvarande Jönköpings kommun samt riket 1910-2007

Population in Jönköping Municipality and the whole country

År	Jönköpings f.d. stad			Jönköpings kommun	Riket	Jönköpings folkmängd i % av riket
	Kvinnor	Män	Totalt			
1910	26 969	59 158	5 522 403	10,7
1920	15 540	13 744	29 284	63 587	5 904 489	10,8
1930	16 390	14 528	30 918	63 552	6 142 191	10,3
1940	19 353	17 182	36 535	73 286	6 371 432	11,5
1950	23 404	21 281	44 685	87 696	7 041 829	12,5
1960	26 303	24 349	50 652	95 927	7 497 967	12,8
1970	29 083	26 860	55 943	107 768	8 091 782	13,3
1980	25 363	22 718	48 081	107 561	8 317 937	12,9
1981	25 204	22 457	47 661	107 413	8 323 033	12,9
1982	25 146	22 322	47 468	107 134	8 327 484	12,9
1983	25 217	22 358	47 575	106 899	8 330 573	12,8
1984	25 361	22 474	47 835	107 031	8 342 621	12,8
1985	25 474	22 707	48 181	107 362	8 358 139	12,8
1986	25 775	22 973	48 748	108 235	8 381 515	12,9
1987	25 966	23 118	49 084	108 962	8 414 083	12,9
1988	25 008	22 167	47 175	109 890	8 458 888	13,0
1989	25 144	22 416	47 560	110 860	8 527 036	13,0
1990	25 386	22 687	48 073	111 486	8 590 630	13,0
1991	25 545	22 877	48 422	112 277	8 644 119	13,0
1992	25 815	23 134	48 949	112 802	8 692 013	13,0
1993	26 155	23 480	49 635	113 557	8 745 109	13,0
1994	26 797	24 004	50 801	114 811	8 816 381	13,0
1995	27 074	24 228	51 302	115 429	8 837 496	13,1
1996	27 155	24 400	51 555	115 636	8 844 499	13,1
1997	27 211	24 454	51 665	115 510	8 847 625	13,1
1998	27 282	24 620	51 902	115 897	8 854 322	13,1
1999	27 359	24 776	52 135	116 344	8 861 426	13,1
2000	27 490	24 990	52 480	117 095	8 882 792	13,2
2001	27 686	25 250	52 936	117 896	8 909 128	13,2
2002	28 003	25 605	53 608	118 581	8 940 788	13,3
2003	28 202	25 768	53 970	119 340	8 975 670	13,3
2004	28 480	26 085	54 565	119 927	9 011 392	13,3
2005	28 838	26 465	55 303	120 965	9 047 752	13,4
2006	29 234	27 017	56 251	122 194	9 113 257	13,4
2007	29 654	27 550	57 204	123 709	9 182 927	13,5
Medelåldern 2007	Kvinnor			41,5	42,1	
	Män			38,9	39,8	
	Båda könen			40,2	41,0	

3:2 Folkmängden i kommunelar och församlingar 1985-2007

Population by municipalities and parishes

Kommundel	Folkmängd den 31 december							
	Församling	1985	1990	1995	2000	2005	2006	2007
Jönköping		48 181	48 073	51 302	52 480	55 303	56 251	57204
Sofia		21 396	22 521	25 332	25 766	27 008	27 375	27 845
Kristina/Ljungarum		28 343	28 838
Kristina ³		8 793	9 229	9 837	17 307 ¹	18 620
Ljungarum ³		17 622	15 917	15 678	8 933 ¹	9 141
Järstorp		370	406	455	474	534	533	521
Huskvarna		20 053	20 504	20 872	21 310	21 454	21 707	21 828
Huskvarna		15 463	16 013	16 073	16 526	16 346	16 565	16 665
Hakarp		4 590	4 491	4 799	4 784	5 108	5 142	5 163
Gränna		3 630	3 771	3 808	3 907	3 959	3 951	3 950
Visingsö		744	771	801	820	764	749	743
Skärstad		4 300	4 327	4 320	4 360	4 539	4 522	4 651
Skärstad		3 044	3 047	3 029	3 072	3 189	3 161	3 268
Ölmstad		1 256	1 280	1 291	1 288	1 350	1 361	1 383
Lekeryd		2 571	2 586	2 594	2 638	2 662	2 643	2 675
Svarttorp ⁴		551	559	551	552	539
Järsnäs ⁴		533	517	532	544	551
Lekeryd ⁴		1 487	1 510	1 511	1 542	1 572
Tenhult		7 002	7 538	7 804	7 897	7 981	8 079	8 157
Rogberga/Öggestorp		4 320	4 344
Rogberga ⁵		3 102	3 255	3 407	3 476	3 533
Barnarp		2 862	3 189	3 259	3 228	3 240	3 275	3 318
Ödestugu		378	441	438	460	485	484	495
Öggestorp ⁵		660	653	700	733	723
Norrahammar		6 086	8 827	8 736	8 698	8 867	8 836	8 835
Månsarp		4 087	4 191	4 423	4 394	4 550	4 531	4 606
Norra Mo		2 022	2 075	2 094	2 073	2 052	2 362	2 346
Bottnaryd ²		1 218	1 240	1 232	1 198
Mulseryd ²		442	456	473	474
Angerdshestra ²		362	379	389	401
Norra Unnaryd ⁶	
Bankeryd		8 315	8 472	8 310	8 163	8 492	8 563	8 714
Södra Mo (del av)								
Norra Unnaryd ⁶		371	351	365	355	342
TOTALT		107 362	111 486	115 429	117 095	120 965	122 194	123 709

¹ Ökningen resp. minskningen förklaras till största delen av en ändring som gjorts i församlingsindelningen (se vidare i tabell 1:1 i kapitlet "Indelningar").

² Fr.o.m. 2002 har församlingarna Bottnaryd, Mulseryd och Angerdshestra gått upp i Norra Mo.

³ Fr.o.m. 2006 har Kristina och Ljungarum slagits ihop till Kristina-Ljungarum församling.

⁴ Fr.o.m. 2006 har Svarttorp, Järsnäs och Lekeryd slagits ihop till Lekeryds församling.

⁵ Fr.o.m. 2006 har Rogberga och Öggestorp slagits ihop till Rogberga-Öggestorp församling.

⁶ Fr.o.m. 2006 har Norra Unnaryds församling gått upp i Norra Mo.

3:3 Folkmängden i statistikområden 2002-2007

Population by statistic districts

Område	Folkmängd den 31 december					
	2002	2003	2004	2005	2006	2007
111	3 396	3 492	3 697	3 889	4 251	4 558
112	3 230	3 234	3 281	3 278	3 258	3 237
113	20	19	17	19	21	25
114	2 573	2 569	2 584	2 630	2 670	2 659
115	4 042	4 035	4 067	4 372	4 513	4 578
116	3 014	3 016	2 983	2 969	3 015	3 053
117	1 579	1 583	1 556	1 578	1 582	1 566
121	3 036	3 017	3 020	3 071	3 152	3 135
122	1 725	1 723	1 731	1 673	1 707	1 723
123	125	117	120	118	119	124
124	3 335	3 383	3 320	3 327	3 312	3 332
125	2 358	2 390	2 369	2 363	2 428	2 490
126	5 285	5 289	5 218	5 226	5 272	5 291
127	378	383	384	384	392	379
131	1 324	1 366	1 377	1 407	1 442	1 476
132	534	547	554	566	582	573
133	2 770	2 761	2 760	2 756	2 749	2 733
134	363	370	366	366	358	364
211	3 446	3 457	3 424	3 467	3 445	3 522
212	5 517	5 580	5 531	5 632	5 613	5 617
213	1 463	1 450	1 526	1 732	1 771	1 751
214	2 772	2 755	2 745	2 763	2 908	2 948
215	1 503	1 494	1 573	1 638	1 692	1 686
216	1 466	1 511	1 575	1 530	1 495	1 537
217	1 004	996	987	979	945	939
221	5 386	5 355	5 366	5 376	5 511	5 815
222	1 729	1 735	1 710	1 659	1 681	1 707
223	1 064	1 071	1 061	1 041	1 043	1 032
224 ¹	750	764	776	783	798	806
225 ¹	658	726	883	907	974	981
231	2 848	2 876	2 915	2 870	2 880	2 984
232	3 477	3 570	3 593	3 615	3 650	3 671
233	1 210	1 218	1 244	1 255	1 267	1 265
234	689	707	730	749	757	791
311	3	3	2	4	2	2
312	6	10	6	4	3	13
313	2 254	2 229	2 204	2 179	2 154	2 120
314	1	2	4	5	7	5
315	532	553	548	539	526	530
316	823	821	838	846	827	865

3:3 Folkmängden i statistikområden 2002-2007, forts

Population by statistic districts

Område	Folkmängd den 31 december					
	2002	2003	2004	2005	2006	2007
317	745	773	777	770	786	768
321	4 571	4 658	4 745	4 636	4 693	4 816
322	1 137	1 115	1 120	1 101	1 096	1 097
324	310	322	336	376	372	372
325	1 021	1 026	1 039	1 029	1 011	1 013
326	1 978	2 017	1 989	2 023	2 007	1 993
331	2 445	2 407	2 387	2 429	2 454	2 464
332	531	530	557	572	580	613
341	2 014	2 023	2 035	2 065	2 082	2 057
342	1 647	1 666	1 671	1 654	1 661	1 691
343	643	662	694	715	692	685
344	272	268	264	264	272	276
351	2 862	2 870	2 879	2 926	2 947	2 985
352	1 314	1 319	1 304	1 287	1 256	1 277
353	310	335	335	334	326	342
411	736	730	729	713	716	712
412	450	473	464	467	464	439
421	479	467	458	465	464	455
431	386	388	393	404	393	405
441	359	354	349	342	322	330
511	2 884	2 944	2 920	2 926	2 958	2 985
512	1 318	1 336	1 304	1 324	1 359	1 357
521	486	474	480	485	484	495
611	776	774	768	756	760	760
612	773	799	792	815	815	837
621	538	533	535	539	526	528
631	548	541	551	551	542	550
711	1 507	1 493	1 492	1 492	1 473	1 534
712	1 632	1 657	1 654	1 690	1 693	1 739
811	2 598	2 578	2 583	2 587	2 573	2 559
812	1 326	1 342	1 366	1 371	1 374	1 387
821	757	761	763	763	748	742
831	1 311	1 302	1 334	1 363	1 361	1 383
Restförda	229	226	215	166	162	180
TOTALT	118 581	119 340	119 927	120 965	122 194	123 709

¹ Fr.o.m. 2003 är område 224 Järstorp-Kortebo uppdelat på två nya områden, 224 Järstorp och 225 Kortebo.

3:4 Folkmängden efter ålder och kön 2007, ettårsklasser

Population by sex and age, in one-year groups

Ålder	Föd år	Kvinnor	Män	Summa	Ålder	Föd år	Kvinnor	Män	Summa
0	2007	737	767	1 504	50	1957	705	705	1 410
1	2006	736	749	1 485	51	1956	716	713	1 429
2	2005	661	748	1 409	52	1955	707	730	1 437
3	2004	732	736	1 468	53	1954	686	727	1 413
4	2003	663	681	1 344	54	1953	704	719	1 423
5	2002	642	678	1 320	55	1952	721	705	1 426
6	2001	655	631	1 286	56	1951	705	708	1 413
7	2000	625	674	1 299	57	1950	764	674	1 438
8	1999	613	642	1 255	58	1949	830	749	1 579
9	1998	671	663	1 334	59	1948	827	782	1 609
10	1997	605	670	1 275	60	1947	829	818	1 647
11	1996	671	704	1 375	61	1946	791	788	1 579
12	1995	726	743	1 469	62	1945	820	800	1 620
13	1994	788	775	1 563	63	1944	752	763	1 515
14	1993	799	844	1 643	64	1943	770	707	1 477
15	1992	841	843	1 684	65	1942	669	653	1 322
16	1991	888	952	1 840	66	1941	587	518	1 105
17	1990	876	917	1 793	67	1940	597	553	1 150
18	1989	775	887	1 662	68	1939	554	504	1 058
19	1988	996	914	1 910	69	1938	574	510	1 084
20	1987	962	895	1 857	70	1937	586	464	1 050
21	1986	928	954	1 882	71	1936	546	480	1 026
22	1985	1 014	1 001	2 015	72	1935	518	397	915
23	1984	935	946	1 881	73	1934	495	373	868
24	1983	871	888	1 759	74	1933	476	448	924
25	1982	799	917	1 716	75	1932	528	394	922
26	1981	790	816	1 606	76	1931	489	367	856
27	1980	825	842	1 667	77	1930	517	398	915
28	1979	864	832	1 696	78	1929	474	308	782
29	1978	725	824	1 549	79	1928	464	350	814
30	1977	729	830	1 559	80	1927	459	313	772
31	1976	755	809	1 564	81	1926	429	299	728
32	1975	784	839	1 623	82	1925	428	247	675
33	1974	762	847	1 609	83	1924	403	245	648
34	1973	795	831	1 626	84	1923	419	236	655
35	1972	777	842	1 619	85	1922	360	203	563
36	1971	809	811	1 620	86	1921	319	203	522
37	1970	775	807	1 582	87	1920	317	175	492
38	1969	798	854	1 652	88	1919	269	139	408
39	1968	845	861	1 706	89	1918	209	123	332
40	1967	861	885	1 746	90	1917	183	84	267
41	1966	852	898	1 750	91	1916	134	76	210
42	1965	835	936	1 771	92	1915	115	40	155
43	1964	800	877	1 677	93	1914	99	20	119
44	1963	774	839	1 613	94	1913	83	29	112
45	1962	722	791	1 513	95	1912	57	21	78
46	1961	749	727	1 476	96	1911	30	8	38
47	1960	728	716	1 444	97	1910	25	4	29
48	1959	751	746	1 497	98	1909	17	3	20
49	1958	707	744	1 451	99	1908	12	2	14
					100-	1907	18	4	22

eller tidigare

3:5 Folkmängd efter kön och ålder 2007, 5-årsklasser

Population by sex and age, in five-year groups

Ålders- klass	Folkmängd i 5-årsklasser			I procent (%)		
	Kvinnor	Män	Summa	Kvinnor	Män	Summa
0- 4	3 529	3 681	7 210	2,9	3,0	5,8
5- 9	3 206	3 288	6 494	2,6	2,7	5,2
10-14	3 589	3 736	7 325	2,9	3,0	5,9
15-19	4 376	4 513	8 889	3,5	3,6	7,2
20-24	4 710	4 684	9 394	3,8	3,8	7,6
25-29	4 003	4 231	8 234	3,2	3,4	6,7
30-34	3 825	4 156	7 981	3,1	3,4	6,5
35-39	4 004	4 175	8 179	3,2	3,4	6,6
40-44	4 122	4 435	8 557	3,3	3,6	6,9
45-49	3 657	3 724	7 381	3,0	3,0	6,0
50-54	3 518	3 594	7 112	2,8	2,9	5,7
55-59	3 847	3 618	7 465	3,1	2,9	6,0
60-64	3 962	3 876	7 838	3,2	3,1	6,3
65-69	2 981	2 738	5 719	2,4	2,2	4,6
70-74	2 621	2 162	4 783	2,1	1,7	3,9
75-79	2 472	1 817	4 289	2,0	1,5	3,5
80-84	2 138	1 340	3 478	1,7	1,1	2,8
85-89	1 474	843	2 317	1,2	0,7	1,9
90-94	614	249	863	0,5	0,2	0,7
95-w	159	42	201	0,1	0,0	0,2
TOTALT	62 807	60 902	123 709	50,8	49,2	100

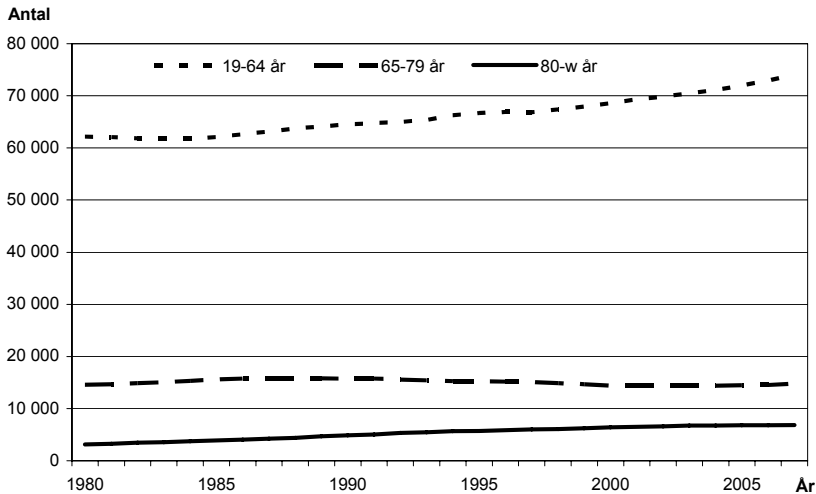
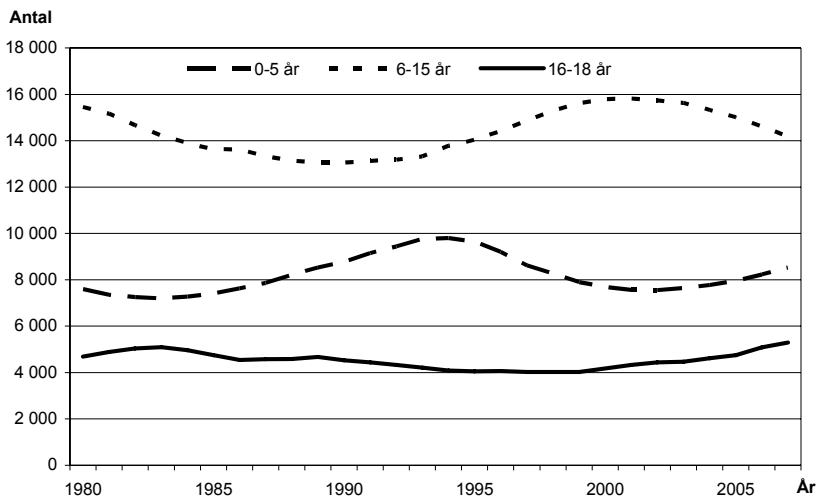
3:6 Folkmängd efter kön 2007, speciella åldersklasser

Population by sex and age. In special age categories

Ålders- klass	Folkmängd i vissa åldersklasser			I procent (%)		
	Kvinnor	Män	Summa	Kvinnor	Män	Summa
0- 3	2 866	3 000	5 866	2,3	2,4	4,7
4- 5	1 305	1 359	2 664	1,1	1,1	2,2
6- 9	2 564	2 610	5 174	2,1	2,1	4,2
10-12	2 002	2 117	4 119	1,6	1,7	3,3
13-15	2 428	2 462	4 890	2,0	2,0	4,0
16-18	2 539	2 756	5 295	2,1	2,2	4,3
19-20	1 958	1 809	3 767	1,6	1,5	3,0
21-24	3 748	3 789	7 537	3,0	3,1	6,1
25-44	15 954	16 997	32 951	12,9	13,7	26,6
45-64	14 984	14 812	29 796	12,1	12,0	24,1
65-74	5 602	4 900	10 502	4,5	4,0	8,5
75-w	6 857	4 291	11 148	5,5	3,5	9,0
TOTALT	62 807	60 902	123 709	50,8	49,2	100

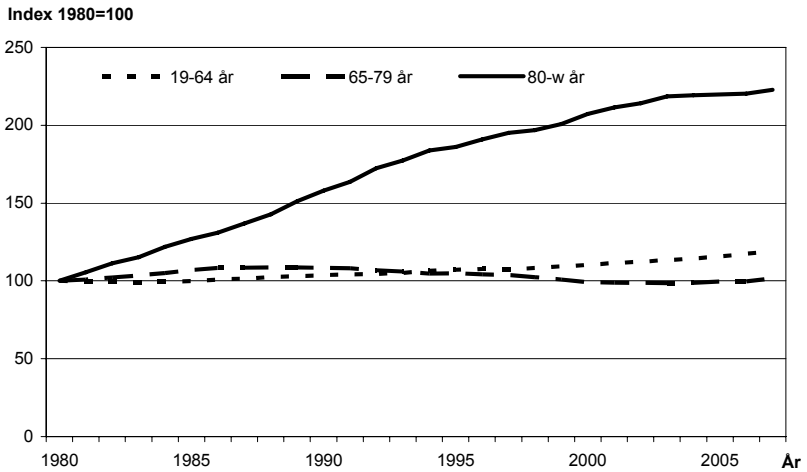
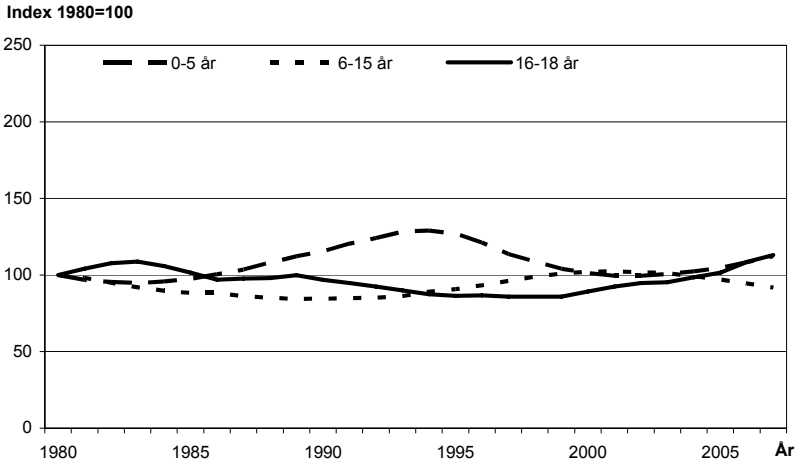
3:7 Folkmängden i speciella åldersklasser 1980-2007

Population in special age categories



3:8 Folkmängden i speciella åldersklasser 1980-2007

Population in special age categories



3:9 Civilståndsfördelning 1985-2007

Marital status

Civilstånd Åldersklasser	År						
	1985	1990	1995	2000	2005	2006	2007
Ogifta kvinnor							
15-19	99,5	99,5	99,4	99,6	99,6	99,4	99,4
20-24	85,7	85,4	88,9	91,1	91,6	91,6	91,4
25-34	39,1	43,3	49,6	56,1	59,5	59,7	59,7
35-64	9,2	10,4	12,7	15,9	19,3	20,0	20,4
65-w	13,1	10,2	8,4	7,3	6,7	6,8	6,7
Totalt	40,8	41,1	42,9	44,3	45,8	46,2	46,5
Gifta kvinnor							
15-19	0,6	0,5	0,6	0,4	0,4	0,6	0,6
20-24	13,6	14,1	10,6	8,3	8,0	7,9	7,9
25-34	55,5	52,8	45,7	39,4	36,6	36,7	37,0
35-64	73,9	72,4	69,2	65,7	62,0	61,3	61,1
65-w	39,7	40,5	40,7	40,9	42,3	42,6	43,1
Totalt	42,8	41,9	39,5	37,8	36,6	36,3	36,3
Förut gifta kvinnor							
15-19	0,0	0,0	0,1	0,0	0,0	0,0	0,0
20-24	0,7	0,5	0,5	0,6	0,4	0,5	0,7
25-34	5,4	3,9	4,7	4,5	3,9	3,6	3,3
35-64	16,9	17,4	18,0	18,5	18,6	18,7	18,5
65-w	47,2	49,4	50,9	52,0	51,0	50,6	50,3
Totalt	16,4	17,1	17,6	18,0	17,6	17,5	17,2
Ogifta män							
15-19	99,9	99,8	100,0	100,0	100,0	99,9	100,0
20-24	94,5	94,2	96,3	97,2	97,3	96,7	96,7
25-34	57,3	59,1	64,2	69,6	72,2	72,0	71,7
35-64	13,1	14,5	17,6	22,0	26,0	26,8	27,4
65-w	9,4	8,3	7,7	7,3	6,4	6,3	6,3
Totalt	47,9	48,7	50,6	52,0	53,4	53,6	53,8
Gifta män							
15-19	0,1	0,2	0,0	0,0	0,0	0,1	0,0
20-24	5,2	5,6	3,6	2,6	2,7	3,2	3,2
25-34	39,6	38,6	32,9	28,3	25,9	26,1	26,4
35-64	76,2	73,7	69,6	64,4	60,7	60,0	59,5
65-w	71,8	72,2	71,7	70,8	70,3	69,9	69,7
Totalt	44,5	43,7	41,1	39,2	37,7	37,5	37,3
Förut gifta män							
15-19	0,0	0,0	0,0	0,0	0,0	0,0	0,0
20-24	0,3	0,1	0,1	0,2	0,0	0,1	0,0
25-34	3,5	2,4	2,9	2,4	1,9	1,9	1,9
35-64	11,1	11,8	12,9	13,7	13,3	13,3	13,1
65-w	19,0	19,5	20,6	22,0	23,3	23,8	24,0
Totalt	7,6	7,6	8,2	8,8	8,9	9,0	8,9

3:10 Utländska medborgare efter ålder och nationalitet 2007

Foreign citizens by age and nationality

Medborgarskapsland	Totalt	Ålder						
		0-6	7-15	16-24	25-34	35-49	50-64	65-w
Irak	890	75	97	161	262	187	84	24
Finland	471	18	27	46	65	79	157	79
Somalia	265	55	32	60	72	40	2	4
Tyskland	264	34	20	27	48	84	26	25
Danmark	221	9	14	28	44	47	49	30
Norge	182	7	16	17	30	55	32	25
Bosnien/Hercegovina	178	9	11	19	43	39	19	38
Polen	137	14	11	12	38	42	13	7
Storbritannien/Nordirl.	125	2	0	11	27	46	27	12
Thailand	106	5	11	13	35	33	9	0
USA	90	2	2	10	18	32	20	6
Iran	86	1	7	11	29	25	8	5
Turkiet	84	5	13	14	29	12	5	6
Kina	66	5	1	15	31	9	4	1
Ungern	66	3	4	10	13	23	9	4
Syrien	65	2	1	11	30	16	3	2
Afghanistan	62	12	15	12	16	6	1	0
Indien	61	0	0	24	32	3	1	1
Nederländerna	57	4	4	7	8	21	9	4
Rumänien	57	3	5	9	19	15	4	2
Ryssland	57	2	5	16	13	19	2	0
Island	56	5	3	10	12	10	12	4
Kroatien	51	0	1	3	10	12	9	16
Chile	44	3	3	2	15	13	6	2
Kamerun	41	0	0	11	29	1	0	0
Pakistan	37	0	0	12	22	3	0	0
Italien	35	0	0	5	8	13	5	4
Libanon	35	2	0	8	13	11	0	1
Grekland	33	3	1	1	16	9	1	2
Burundi	32	5	6	12	8	1	0	0
Nigeria	28	2	3	2	14	6	1	0
Colombia	26	2	5	7	4	6	2	0
Filippinerna	24	2	2	7	6	7	0	0
Frankrike	24	1	1	3	4	10	4	1
Litauen	24	3	1	6	9	5	0	0
Övriga länder	538	19	37	108	197	107	55	15
Statslösa	27	7	5	6	5	3	1	0
Okänt	242	15	18	32	52	61	29	35
TOTALT	4 887	336	382	768	1 326	1 111	609	355
Andel i %	100	6,9	7,8	15,7	27,1	22,7	12,5	7,3

3:11 Utrikes födda efter ålder och födelseland 2007

Foreign-born by age and country of birth

Ursprungsland	Totalt	Ålder						
		0-6	7-15	16-24	25-34	35-49	50-64	65-w
Irak	2 479	35	224	473	587	662	358	140
Jugoslavien	1 574	0	19	192	159	498	412	294
Finland	1 185	6	4	26	51	245	432	421
Bosnien/Hercegovina	1 128	1	24	232	232	338	179	122
Iran	611	0	9	94	120	212	140	36
Turkiet	579	1	8	36	113	197	142	82
Libanon	544	5	5	79	140	223	55	37
Tyskland	530	22	27	43	69	98	96	175
Syrien	495	1	4	68	142	177	82	21
Polen	386	10	15	45	62	90	104	60
Somalia	353	22	37	95	103	77	8	11
Danmark	339	5	5	22	41	59	83	124
Indien	329	8	22	66	125	55	35	18
Norge	279	13	22	15	28	58	47	96
Rumänien	252	3	12	24	51	88	52	22
Thailand	208	11	21	19	72	66	18	1
Vietnam	200	6	15	21	44	63	44	7
Etiopien	182	5	13	10	32	98	19	5
Ungern	181	3	1	12	22	29	56	58
Chile	179	3	3	25	67	50	27	4
Kroatien	169	0	6	18	26	46	33	40
Korea, syd	168	16	19	34	57	39	2	1
USA	168	7	12	20	19	44	24	42
Kina	163	42	22	19	36	23	11	10
Storbritann.o Nordirl.	151	4	7	15	27	50	32	16
Tjeckoslovakien	134	0	0	3	7	19	46	59
Colombia	128	11	16	57	26	13	5	0
Sri Lanka	105	0	4	30	46	17	6	2
Ryssland	101	4	13	25	20	33	6	0
Bulgarien	87	0	4	22	16	22	16	7
Uganda	82	0	2	9	9	19	34	9
Pakistan	74	0	2	15	29	19	8	1
Filippinerna	71	6	5	11	15	27	7	0
Afghanistan	70	4	12	17	21	13	2	1
Eritrea	70	1	0	11	16	25	16	1
Grekland	66	0	2	1	14	22	14	13
Island	66	3	3	10	12	16	18	4
Serbien o Montenegro	66	1	9	16	23	10	6	1
Övriga länder	1 542	43	102	225	424	345	206	197
Okänt	3	0	0	1	1	1	0	0
TOTALT	15 497	302	730	2 156	3 104	4 186	2 881	2 138
Andel i %	100	2	5	14	20	27	18	14

3:12 Personer med utländsk bakgrund efter ålder och ursprungsland 2007

Foreign-born persons and persons born in Sweden with both parents born abroad by age and country of origin

Ursprungsland	Totalt	Ålder						
		0-6	7-15	16-24	25-34	35-49	50-64	65-92
Irak	3 230	461	483	527	599	662	358	140
Jugoslavien	2 332	138	212	344	313	619	412	294
Finland	1 774	15	22	138	206	485	486	422
Bosnien/Hercegovina	1 435	139	173	241	242	339	179	122
Turkiet	1 220	110	181	278	223	204	142	82
Libanon	1 100	189	251	183	159	226	55	37
Syrien	967	195	199	139	154	177	82	21
Iran	809	57	95	148	121	212	140	36
Tyskland	675	62	37	56	84	144	117	175
Somalia	519	113	107	100	103	77	8	11
Polen	485	22	33	73	73	99	125	60
Indien	436	28	56	108	136	55	35	18
Danmark	430	14	10	31	47	99	105	124
Etiopien	350	66	105	25	32	98	19	5
Rumänien	330	32	49	33	52	90	52	22
Norge	327	21	33	19	31	74	53	96
Vietnam	317	41	46	66	50	63	44	7
Ungern	262	5	9	22	43	61	64	58
Chile	246	15	31	48	71	50	27	4
Kroatien	237	16	21	26	41	60	33	40
Thailand	211	11	23	20	72	66	18	1
Kina	195	55	30	24	40	23	13	10
Storbritannien o Nordirl	185	10	20	20	32	54	33	16
Tjeckoslovakien	182	4	7	6	17	32	57	59
USA	182	9	15	23	21	46	26	42
Korea, Syd-	173	17	23	34	57	39	2	1
Colombia	135	14	19	58	26	13	5	0
Uganda	132	8	14	32	16	19	34	9
Sri Lanka	130	13	15	31	46	17	6	2
Eritrea	126	21	25	20	18	25	16	1
Sovjetunionen	119	1	0	10	3	18	43	44
Pakistan	108	9	15	25	31	19	8	1
Ryssland	108	10	14	25	20	33	6	0
Bulgarien	103	6	10	25	16	23	16	7
Grekland	101	5	5	11	28	25	14	13
Serbien o Montenegro	95	26	12	17	23	10	6	1
Övriga länder	2 006	187	227	313	453	404	262	160
TOTALT ¹	20 713	1 749	2 258	3 129	3 675	4 699	3 060	2 143
Andel i %	100	8	11	15	18	23	15	10

Här innefattas utrikes födda eller personer födda i Sverige med båda föräldrarna födda utomlands.

¹ Födda i Sverige med föräldrar från två olika länder redovisas under både moderns och faderns ursprungsland. Vid summering sker dock ingen dubbelräkning.

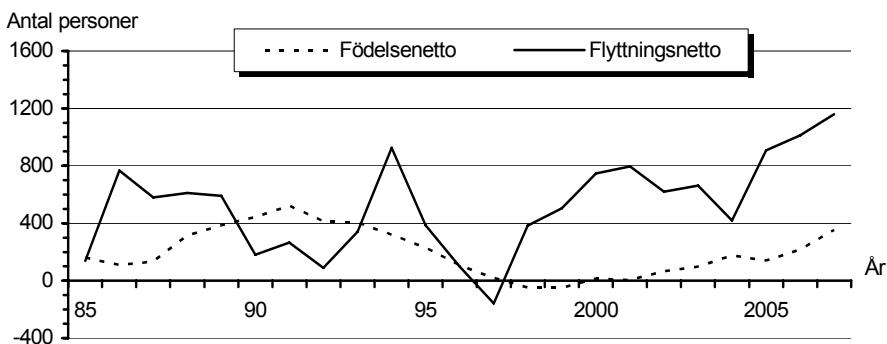
3:13 Folkmängdens förändringar 1985-2007

Population changes

År	Folk- ökning totalt	Därav					
		Födda	Döda	Födelse- netto	Flytt- netto	Därav	
						Inrikes	Utrikes
1985	331	1 304	1 143	161	139	-22	161
1986	873	1 328	1 218	110	766	515	251
1987	727	1 316	1 182	134	581	340	241
1988	928	1 543	1 229	314	611	241	370
1989	970	1 486	1 099	387	590	177	413
1990	626	1 640	1 195	445	182	- 131	313
1991	791	1 707	1 184	523	266	- 145	411
1992	525	1 631	1 218	413	89	- 322	411
1993	755	1 654	1 247	407	341	- 180	521
1994	1 254	1 514	1 194	320	926	371	555
1995	618	1 439	1 209	230	387	332	55
1996	207	1 300	1 195	105	99	- 5	104
1997	- 126	1 203	1 182	21	- 158	- 214	56
1998	387	1 269	1 314	- 45	384	448	- 64
1999	447	1 196	1 244	- 48	504	348	156
2000	751	1 233	1 217	16	746	465	281
2001	801	1 224	1 218	6	796	520	276
2002	685	1 297	1 229	68	621	365	256
2003	759	1 325	1 226	99	662	371	291
2004	587	1 423	1 247	176	419	181	238
2005	1 038	1 370	1 229	141	907	664	243
2006	1 229	1 468	1 250	218	1 013	538	475
2007	1 515	1 502	1 150	352	1 158	481	677

3:14 Folkmängdens förändringar 1985-2007

Population changes



3:15 Folkmängdens förändringar kommundelvis 2001-2007

Population changes by municipalities

Kommundel	2001	2002	2003	2004	2005	2006	2007
Födelsenetto	6	68	99	176	141	218	352
Jönköping	- 74	- 64	- 8	- 7	0	23	91
Huskvarna	- 27	- 30	- 12	1	- 1	46	32
Gränna	- 5	1	- 22	2	- 4	-15	-12
Visingsö	- 3	- 9	- 3	- 2	- 14	-8	-4
Skärstad	24	31	28	16	22	18	22
Lekeryd	7	7	10	5	10	12	19
Tenhult	51	47	35	37	42	62	89
Norrahammar	- 4	31	1	38	44	8	32
Månsarp	39	34	20	25	16	16	43
Norra Mo	6	2	14	0	6	6	3
Bankeryd	5	21	40	63	23	50	37
Norra Unnaryd ¹	1	- 3	- 4	- 2	- 3
Flyttningsnetto	796	621	662	419	907	1013	1 158
Jönköping	539	738	374	605	739	933	863
Huskvarna	270	- 100	122	- 131	53	211	88
Gränna	34	- 11	17	29	11	7	11
Visingsö	- 7	- 40	6	3	13	-7	-2
Skärstad	- 11	49	- 24	12	38	-39	106
Lekeryd	- 10	10	- 1	- 5	4	-32	13
Tenhult	- 58	- 28	- 21	- 85	67	36	-12
Norrahammar	- 33	29	70	3	- 10	-42	-35
Månsarp	35	- 13	23	- 36	13	-35	32
Norra Mo	- 3	- 26	- 7	- 15	- 1	-39	-19
Bankeryd	28	19	104	42	- 16	20	113
Norra Unnaryd ¹	12	- 6	- 1	- 3	- 4

¹ Fr.o.m. 2006 har församlingen Norra Unnaryd gått upp i Norra Mo.

3:16 Folkmängdens förändringar kommundels- och församlingsvis 2001-2007

Population changes by municipalities and by parishes

Kommundel Församling	År						
	2001	2002	2003	2004	2005	2006	2007
Jönköping	456	672	362	595	738	948	953
Sofia	226	286	138	249	343	367	470
Kristina/Ljungarum	-	-	-	-	-	582	495
Kristina	183	249	96	242	543	-	-
Ljungarum	8	131	137	91	- 159	-	-
Järstorp	39	6	- 9	13	11	-1	-12
Huskvarna	245	132	112	- 128	47	253	121
Huskvarna	215	- 149	61	- 145	11	219	100
Hakarp	30	17	51	17	36	34	21
Gränna	29	- 10	- 5	31	7	-8	-1
Visingsö	- 10	- 49	3	1	- 1	-15	-6
Skärstad	13	80	3	23	60	-17	129
Skärstad	13	65	9	- 11	41	-15	107
Ölmstad	-	15	- 6	34	19	-2	22
Lekeryd	16	17	10	- 1	14	-19	32
Svarttorp ²	- 23	9	- 5	2	4
Järsnäs ²	4	0	- 7	10	0
Lekeryd ²	3	8	22	- 13	10
Tenhult	- 7	19	14	- 49	107	98	78
Rogberga/Öggestorp ⁴	64	24
Rogberga ⁴	8	5	77	- 62	29
Barnarp	- 17	4	- 51	- 2	78	35	43
Ödestugu	3	23	- 12	6	5	-1	11
Öggestorp ⁴	- 1	- 13	0	9	- 5
Norrahammar	- 34	60	71	39	33	-31	-1
Månsarp	74	20	43	- 10	29	-19	75
Norra Mo	5	- 24	7	- 15	6	-32	-16
Bottnaryd ¹	2
Mulseryd ¹	8
Angerdshestra ¹	- 5
Norra Unnaryd ³	13	- 9	- 5	- 5	- 7
Bankeryd	33	41	144	106	5	71	151
TOTALT	801	685	759	587	1 038	1 229	1 515

¹ Fr.o.m. 2002 har församlingarna Bottnaryd, Mulseryd och Angerdshestra gått upp i Norra Mo.

² Fr.o.m. 2006 har Svarttorp, Järsnäs och Lekeryd slagits ihop till Lekeryds församling.

³ Fr.o.m. 2006 har församlingen Norra Unnaryd gått upp i Norra Mo.

⁴ Fr.o.m. 2006 har församlingarna Rogberga och Öggestorp slagits ihop till Rogberga/Öggestorps församling

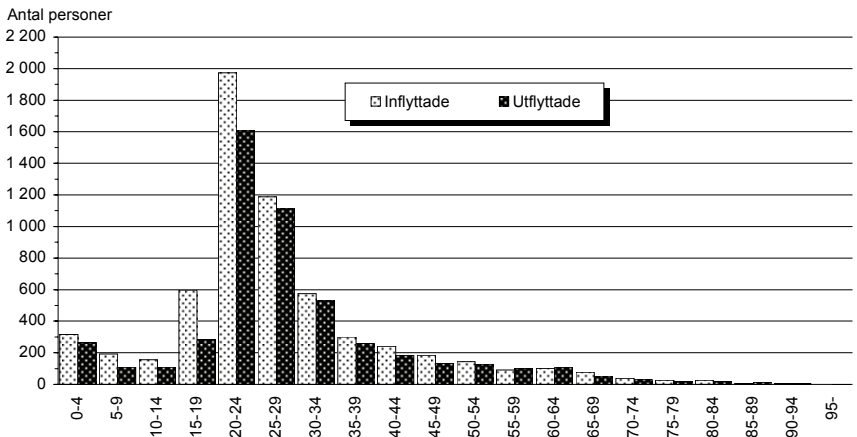
3:17 Flyttare efter kön och ålder 2007

Migration by sex and age

Ålder	Inflyttade			Utflyttade			Flyttningsnetto		
	Kvinnor	Män	S:a	Kvinnor	Män	S:a	Kvinnor	Män	S:a
0- 4	146	169	315	139	126	265	7	43	50
5- 9	109	84	193	63	46	109	46	38	84
10-14	70	86	156	58	52	110	12	34	46
15-19	358	240	598	164	120	284	194	120	314
20-24	1 043	931	1 974	870	742	1 612	173	189	362
25-29	552	637	1 189	537	580	1 117	15	57	72
30-34	225	350	575	241	293	534	-16	57	41
35-39	137	163	300	105	154	259	32	9	41
40-44	103	138	241	73	112	185	30	26	56
45-49	78	106	184	58	73	131	20	33	53
50-54	78	65	143	65	63	128	13	2	15
55-59	35	56	91	54	47	101	-19	9	-10
60-64	45	57	102	44	61	105	1	-4	-3
65-69	41	35	76	20	33	53	21	2	23
70-74	22	17	39	20	12	32	2	5	7
75-79	10	17	27	7	10	17	3	7	10
80-84	13	13	26	17	4	21	-4	9	5
85-89	5	2	7	9	5	14	-4	-3	-7
90-94	4	3	7	6	0	6	-2	3	1
95-w	0	0	0	1	1	2	-1	-1	-2
TOTALT	3 074	3 169	6 243	2 551	2 534	5 085	523	635	1 158

3:18 Flyttares åldersfördelning 2007

Migration by age



3:19 Flyttningar efter destination 2006-2007

Migration by district

	Inflyttade		Utflyttade		Flyttningsnetto	
	2006	2007	2006	2007	2006	2007
Angränsande kommuner	1 085	1 115	1 064	1 118	21	-3
i Jönköpings län						
Tranås	61	61	48	45	13	16
Aneby	65	76	51	64	14	12
Nässjö	254	263	171	223	83	40
Vaggeryd	191	171	205	205	-14	-34
Gislaved	73	72	52	49	21	23
Habo	241	247	376	354	-135	-107
Mullsjö	136	155	109	105	27	50
i övriga län						
Ödeshög	24	20	7	21	17	-1
Ulricehamn	40	50	45	52	-5	-2
Jönköpings län i övrigt	315	342	209	178	106	164
Angr län i övrigt	1 367	1 359	1 255	1 184	112	175
Sverige i övrigt	2 313	2 385	2 014	2 240	299	145
Utlandet	895	1 042	420	365	475	677
TOTALT	5 975	6 243	4 962	5 085	1 013	1 158