

Revisionsrapport

November 2006

Granskning av

Gatuunderhåll, Jönköpings
kommun

Lars Edgren

Jönköping

Innehållsförteckning

1.	Sammanfattning	3
2.	Inledning	4
2.1	Bakgrund	4
2.2	Revisionsfråga	4
2.3	Genomförande	4
3.	Syfte	4
4.	Gränsdragning drift – underhåll – investering	5
5.	Organisation, ansvar och verksamhet	6
5.1	Organisation och ansvar	6
5.2	Verksamhet	7
6.	Politiska mål och riktlinjer	8
6.1	Målutvärdering	9
7.	Planeringssystem	10
8.	Budget och redovisning	11
9.	Underhållsplanering	12
9.2	Övergripande underhållsplanering	12
9.2	Verksamhetsplanering	13
10.	Jämförelser med andra kommuner	14

1. Sammanfattning

Mot bakgrund av de revisionsfrågor som gäller för granskningen kan konstateras att:

- Jönköpings kommun har, beroende på vilken typ av gata som avses, sin planering av gatuunderhåll uppdelad på ett, två eller treårsbas. Planeringen av underhållet delas upp i olika prioriteringsklasser. Kommunen förfogar över databaserade system för sin planering.

Mot bakgrund av ovanstående kan konstateras att kommunen har en tillräckligt god planering och framförhållning vad gäller underhåll av gator och vägar.

- I den långsiktiga planeringen anges att budgeten inte når upp till anslagsbehovet för beläggningsunderhåll. Enligt verksamhetsansvariga dras kommunen med en "underhållsskuld" som också ökar. Kommunen klarar inte uppsatta mål om omloppstider för beläggning av huvud- och lokalgator. Kostnaden för asfalt ökar mer än anslagen till beläggningsunderhåll. Ur en jämförelseaspekt kan heller inte sägas att Jönköpings kommuns disponerar mer medel för underhåll än jämförbara kommuner.

Vad som i någon mån, ur en underhållsaspekt, kan ses som positiva inslag är de inslag av underhåll som följer på insatser av trafiksäkerhets- eller statsbyggnadskaraktär samt överskott från igenläggning efter grävande verk och företag.

Mot bakgrund av ovanstående kan konstateras att viss kapitalförstöring förekommer och att risken för ytterligare kapitalförstöring ökar om inte budgetnivån anpassas till behoven.

Från granskningen fö kan noteras att

- Den samlade organisation för investering och underhåll är delad på två nämnder (statsbyggnadsnämnden och tekniska nämnden) och tre verksamhetsmässiga utförare (statsbyggnadskontoret och tekniska kontorets verksamheter infrastruktur och affärsservice). Av ekonomiska och verksamhetsmässiga skäl är frågan om inte en mer sammanhållen organisation (investering, underhåll och drift) för kommunens gator och vägar vore en fördel.
- För att kunna garantera de årliga underhållsinsatserna bör drift- och underhållsbudgeten separeras i två delar. Arbetet med detta har påbörjats.
- Underhåll i form av lapp och lagning är geografiskt delat mellan tekniska kontoret och upphandlad entreprenör. Vilket av alternativen som är affärsmässigt mest fördelaktigt, egenregi eller entreprenör, bör utredas.
- Målen för gator och vägar är inte speciellt omfattande. Ett mål är konkret formulerat och två är mer vaga. Ambitionen bör vara att samtliga verksamhetsmål är konkreta och uppföljningsbara. Mot bakgrund av beslutet om ekonomisk hushållning i kommuner och landsting är det angeläget att tydliga mål sätts och att målutvärdering/uppföljning utvecklas.

2. Inledning

2.1 Bakgrund

På uppdrag av de förtroendevalda revisorerna i Jönköpings kommun har Öhrlings Price-waterhouseCoopers genomfört en granskning av underhåll av gator och vägar inom kommunen.

2.2 Revisionsfråga

De revisionsfrågor som ställts är följande:

- Har kommunen en tillräcklig god planering och framförhållning vad gäller underhåll av gator och vägar?
- Är de kommunala underhållsinsatserna på sådan nivå att kapitalförstöring undviks?

2.3 Genomförande

Uppgifter om underhållsfrågorna har inhämtats genom intervjuer och telefonkontakter med ansvariga och handläggare inom Tekniska kontoret och Statsbyggnadskontoret

Vi har också tagit del av dokumentation som beskriver de granskade områdena. Relevant jämförelsematerial har inhämtats.

3. Syfte

Syftet med granskningen är att genom belysning av verksamheten inhämta underlag för besvarande av revisionsfrågorna.

Granskningsunderlag utgörs av:

- Politiska mål och riktlinjer
- Organisation och ansvar
- Hjälpmedel (system och register)
- Budget och redovisning
- Underhållsplanering (akut, löpande och planerat)
- Gränsdragning drift – **underhåll** – investering
- Jämförelser med andra kommuner

4. Gränsdragning drift – underhåll – investering

Gränsdragningen mellan drift, underhåll och investering följer i huvudsak vad som nomenklaturmässigt är vedertaget inom branschen.

Med **drift** avses åtgärder för att hålla en anläggning i funktion och som resulterar i ekonomiska värden med kortare varaktighet än ett år.

Som typiska driftkostnader inom driftkostnader inom **gata/väg** räknas vinterväghållning inklusive snöborttagning och trumtining, åtgärder avseende gatubelysning, dammbindning, komplettering/förbättring av linjemålning, sopning, spolning och sandupptagning, rengöring av skyltar och kantmarkeringsstolpar mm.

Med **underhåll** avses åtgärder som behövs för att en anläggnings önskade egenskaper bevaras eller återställs och som resulterar i ekonomiska värden med längre varaktighet än ett år. Underhåll kan sedan delas in i olika typer. Normalt talas om akut, löpande och planerat underhåll. Andra benämningar kan förekomma när det gäller underhåll. Periodiskt underhåll är en variant av planerat underhåll.

Med **akut underhåll** menas sådan åtgärd som erfordras för att återställa viss funktion (åtgärda en asfaltskada orsakad av yttre påverkan).

Med **löpande underhåll** menas sådan åtgärd som utförs ex vis varje säsong och som oftast förutsätter uppföljning av det speciella tillståndet eller funktionen. Som exempel kan nämnas lagning av potthål orsakade av tjällossning.

Planerat underhåll betecknar mer omfattande underhållsinsatser med längre intervall som ex vis omläggning av asfaltbeläggning (i första hand s k toppar)

Som typiskt **gata/vägunderhåll** räknas ytskiktsåtgärder (oftast asfalt) av kompletterings- eller omlägningskaraktär, utbyte av kantsten, lagning av sprickbildningar, sättningar och håligheter m m.

Med **investering** avses det som är nyanläggning och samtidigt inte är av drift- eller underhållskaraktär. All nyproduktion och nyanläggning är investering men även ex vis ombyggnadsarbeten som gäller förändrad verksamhet.

I den kommunala budget- och redovisningsprocessen är det inte alltid säkert att gränsdragningen mellan drift, underhåll och investering följer vedertagen praxis.

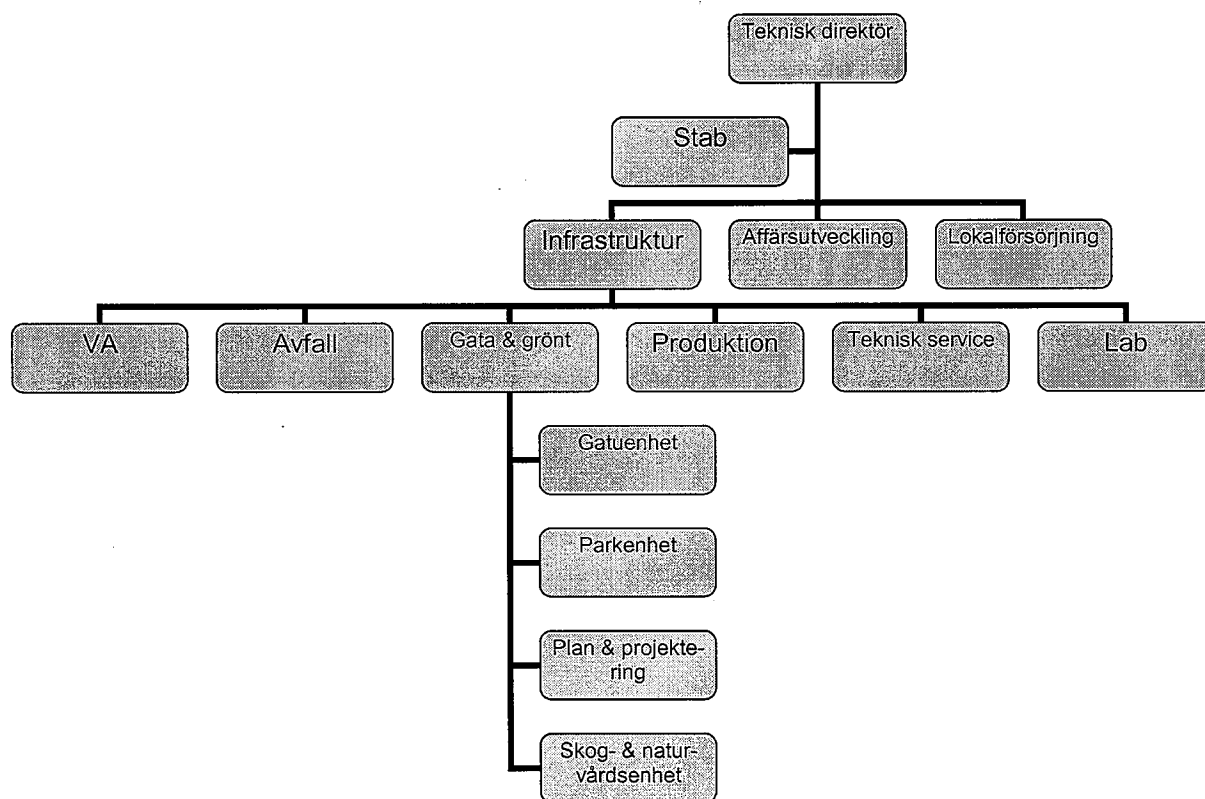
5. Organisation, ansvar och verksamhet

5.1 Organisation och ansvar

Tekniska nämnden har det politiska ansvaret för kommunens fasta egendom såsom fastigheter, mark, naturområden, parker, gator, vägar och VA-anläggningar. Nämnden har också ansvar för avfallshantering, färjetrafik, hamnar och parkeringsverksamhet samt planering för kommunens bostads- och markförsörjning.

Tekniska kontoret som tekniska nämndens verkställande förvaltning har, för att kunna möta framtiden på ett mer kundanpassat sätt, från och med 2006 en ny organisation. Verksamheterna ska styras från tekniska kontorets centrala stab med utgångspunkt från fem perspektiv: *kund, process, personal, utveckling och ekonomi*.

Organisationsmodell tekniska kontoret:



Infrastruktur svarar för förvaltning av kommunens gator inklusive belysning, vägar, broar, dammar och torg. Ansvarsområdet omfattar i första hand drift och underhåll av gatu/vägnät.

Stadsbyggnadsnämnden och stadsbyggnadskontoret ansvarar för de investeringar som genomförs i gatu/vägnät.

Inom Infrastruktur ansvarar **Gata & grönt** för drift och underhåll av kommunens gator (inklusive belysning), vägar och broar samt bidragsgivning till enskilda vägar. Gator och grönt omfattar fyra enheter: gatuenhet, plan- och projekteringsenhet, parkenhet och enhet för skog- och naturvård. Gator och grönt omfattar ca 25 medarbetare/årsarbetare.

Gatuenheten är tekniska kontorets operativa utförarenhet när det gäller förvaltning (drift och underhåll) av gator och vägar. Enheten omfattar 7 medarbetare.

Utförarenheten Produktion är tekniska kontorets egenfinansierade enhet avseende **drift och underhåll av gator**, VA-ledningar och parker.

All nyanläggning av gata eller väg ligger ansvarsmässigt under Stadsbyggnadskontorets trafikavdelning. I den ansvarsmässiga fördelningen skiljer kommunen på vad som betecknas som dels funktions- och dels konditionsansvar. Stadsbyggnadskontorets har funktionsansvar, vilket i första hand riktar sig mot åtgärder av trafiksäkerhets- och stadsmiljökaraktär. I detta sammanhang förekommer såväl ren investering (nyanläggning) som reinvestering (redovisningsmässigt investering men åtgärds- och underhållsmässigt många gånger underhåll). Tekniska kontoret har konditionsansvar vilket i första hand avser ytskiktproblematiken. Väg-hållaransvaret blir mot bakgrund av denna uppdelning, delat.

Nyanläggning i samband med exploateringsverksamhet svarar tekniska kontoret, affärsutveckling för. Uppdraget att projektera såväl åtgärder av trafiksäkerhets- som exploateringskaraktär hamnar ofta på Gator och grönts plan- och projekteringsenhet. Viss projektering och även byggledning upphandlas externt.

5.2 Verksamhet

Gatuenhetens uppdrag när det gäller underhåll av gator och vägar finns redovisad i uppdragsbeskrivning av 2006-03-08 framtagen av tekniska kontoret. Av uppdragsbeskrivningen framgår att underhållet består av:

- Asfaltytor
- Sten och plattor
- Grusunderhåll
- Återställning efter grävande parter

Asfaltytor avser i första hand beläggningsunderhåll i form av s k ”toppar” och utförs i huvudsak av ramupphandlad beläggningsentreprenör. Entreprenörens uppdrag täcker hela kommunen.

Visst övrigt gatuunderhåll som inte utförs av entreprenören utförs av den interna enheten Produktion. Produktions uppdrag avser endast den östra delen av kommunen. Underhållet består till största delen av förarbeten i form av kantsten mm innan asfaltering. Enheten svarar även för de underhållsåtgärder som faller under budgetposten lapp och lagning (potthål, mindre beläggningsåtgärder, sprickor mm) samt återställningsarbeten efter led-

ningsgrävande företag och då med hela kommunen som arbetsfält. I detta sammanhang förfogar enheten Produktion över ett fordon som matar ut asfalt (Sprider).

Övrigt gatuunderhåll inom den västra delen av kommunen svarar ramupphandlad beläggningsemprenör för.

Utöver ovanstående underhållsinsatser svarar Vägverket för beläggningsunderhåll i form av "förseglingar". Vissa beläggningsarbeten ex vis olika tunnskiktsåtgärder (enklare och billigare varianter av asfaltering) upphandlas objektsvis.

Kommunen har vid behov tillgång till Vägverkets sk snabelfordon som lägger asfalt via slang på dels kommunens gator och vägar och dels samfällighets/föreningsvägar mm. "Snabelinsatser" ingår inte i vad som betecknas som underhåll utan betraktas som en driftåtgärd.

Sten och plattor omfattar åtgärder på sten- och plattsatta ytor samt granit-, betong- och asfaltkantsten.

Grusunderhåll avser grushyvlning, kompletteringsgrusning och dammbindning (salt eller lut).

Efter grävande företag avser de insatser som kommunen gör i kölvattnet på i första hand de företag som av en eller annan anledning har anledning att gräva i kommunens gatu/vägbestånd, ex vis kommunens energibolag, nätägare på tele- och elsidan, bredbandsbolag mm (se kommunförbundets cirkulär: underhåll efter återställningsarbeten). De kommunala insatserna avser i första hand återställning i form av igenläggning och asfaltering. Alla åtgärder finns prissatta på en nivå som garanterar att kommunen inte drabbas av långsiktiga negativa effekter av underhållskaraktär (se även avsnitt 8, Budget och redovisning).

6. Politiska mål och riktlinjer

Tekniska nämnden har övergripande mål för god ekonomisk hushållning. Inom infrastruktur har gator och grönt övergripande mål inom de fem perspektiven.

Inom enheten gata anges som verksamhetsmål när det gäller drift och underhåll:

Asfalt och övrigt byggmaterial skall återanvändas på bästa möjliga sätt

- Följa utvecklingen och använda den bästa tekniken under förutsättning att det är tekniskt och ekonomiskt försvarbart. Följs upp årligen.

Hålla nere saltanvändningen till ett minimum utan att kraven på hög trafiksäkerhet och eliminering av halka på det högtrafikerade gatunätet för den skull åsidosätts

- Uppföljning sker årligen

Utbyte av gammal belysningsarmatur till effektivare och energisnålare för godtagbar trafiksäkerhet, allmän ordning och trivsel

- Vid reinvesteringar och underhåll väljs den bästa tekniken, under förutsättning att det är tekniskt och ekonomiskt försvarbart

Med mekanisk ogräsbekämpning hålls oönskad växtlighet borta från gatuytor

- Pågår kontinuerligt

Underhålla och förnya beläggningar och konstbyggnader så att kapitalförstöring undviks och onödiga trafiksäkerhetsrisker uppstår

- 10 % (10 år) av huvudnätet och 5 % (20 år) av lokalnätet får ny beläggning varje år
- Årligen utföra drift- och underhållsarbeten på konstbyggnader motsvarande 1 % av nyanläggningsvärdet
- Upprätthålla beslutad vintervägstandard med moderna metoder till en kostnad lägre än genomsnittskostnaden i riket

Verka för bidragsgivning i samverkan med vägsamfälligheter och vägföreningar, så att enskilda vägars standard kan upprätthållas till sådan nivå beträffande trafiksäkerhet och bärighet, som är skälig med hänsyn till vägarnas betydelse för landsbygdens fortlevnad och utveckling

- Följs upp årligen

Av verksamhetsmålen är det tre stycken som på något sätt har en påverkan på underhållet på kommunens eget gatu/vägbestånd: Asfaltåtervinningen, ogräsbekämpningen och underhåll och förnyande av beläggningar.

6.1 Måltvärdering

De enskilda målen för gatuenheten följs upp årligen. Av kontakter med ansvariga inom gatuenheten framkommer att:

1. asfalt i möjligaste mån återanvändes och ”fräses” och bildar stomme i belägningsunderhållet alternativt ger lägre priser gentemot ramupphandlad belägningsentreprenör.

2. ogräsbekämpningen har av miljöskäl konverterats (fr o m 1999) från giftanvändning till mekanisk bekämpning med stålborstar. Kommunen förfogar över tre separata fordon för detta ändamål. Nuvarande metod är dock betydligt dyrare, ca 1 miljon kronor per år i kostnad, jämfört med kostnaden för gift, ca 225 tkr per år. Resultatmässigt når heller inte bekämpningen med stålborstar upp till samma nivå.
3. gatuenheten beräknar den årliga kostnaden för ett vidmakthållande av standardnivån på trafikytorna i kommunen. För en genomsnittlig omloppstid på 12 år för huvudgator och 25 år för lokalnät inkl GC- vägar och gångbanor fordras årligt underhållsanslag om ca 26,5 miljoner kronor. Den nuvarande anslagsnivån medför därför en omloppstid längre än målsättningen. Målet om en 10 %:ig omloppstid av huvudgator och en motsvarande 5 %:ig av lokalgator mm uppnås således inte.

Under rubriken mål och målutvärdering kan noteras att riksdagen under 2004 godkände förslaget om ekonomisk hushållning i kommuner och landsting. Förändringarna avser kommunallagen och lagen om kommunal redovisning och gäller fr o m 2004-12-01. Förändringarna innebär bl a att kommuner i sin budget ska ta fram särskilda mål och riktlinjer för en god ekonomisk hushållning.

Förvaltningsberättelsen ska fortsättningsvis innehålla en utvärdering om målen för en god ekonomisk hushållning uppnåtts. Av förarbetena framgår att mål och utvärdering ska omfatta såväl det finansiella som det verksamhetsmässiga perspektivet.

Möjligheterna att i förvaltningsberättelsen göra meningsfulla utvärderingar av satta mål styrs av hur målen är formulerade. Vagt formulerade mål är svåra att följa upp medan tydliga och konkreta mål är lättare att följa upp.

I sammanhanget finns även ett behov att konstruera mät- eller uppföljningsmetoder. Uppföljning av god ekonomisk hushållning förutsätter en genomtänkt kedja målformulering/målbeslut – uppföljningsmetod/teknik – utvärdering/utvärderingspresentation.

Verksamhetsmålen för gator och vägar är inte speciellt omfattande. Ett mål är konkret formulerat och två är mer vaga. Ambitionen bör vara att samtliga verksamhetsmål är konkreta och uppföljningsbara.

Underhåll av gator/vägar är normalt en tung kostnadspost. Mot bakgrund av detta borde ex vis målbeskrivningen kunna delas upp/utvecklas på olika delar: ex vis beläggningsunderhåll, lapp och lagning, belysning och övrigt underhåll. Hur stor del ska, ex vis, de olika underhållsdelarna (akut, löpande, planerat) svara för, osv?

7. Planeringssystem

Gatusektionen har tillgång till två databaserade verksamhetssystem.

Det ena systemet, **Galant** används i först hand till registerhållning av de ytor, längder avseende det gatu/vägnät som kommunen som väghållare har ansvar för. I registret förs även uppgifter på olika typer av ytskikt som gator/vägar är belagda med.

Kommunens väghållaransvar omfattar allt utom vägsamfälligheter (samfälligheter i Hakarp och Bankeryd ingår i väghållaransvaret), Vägverkets vägar, vägar inom landstingets institutioner, statliga verk, parkeringsplatser och privata vägar.

Kartago är till skillnad från Galant ett rent planeringsregister/hjälpmiddel. Systemägare är statsbyggnadskontoret men systemet disponeras även av tekniska kontorets gatuenhet.

Registret visar alla gator/vägar inom kommunen i kartskisser. Väghållaransvaret är markerat i olika färger.

I registret är alla gator/vägar statusbestämda på en 10-gradig skala. Även denna skala är färgmarkerad. De statusmässigt sämsta gatorna/vägarna (färgmarkering röd och gul) selekteras årligen fram ur registret och utgör sedan underlag för planering av underhållsinsatser.

8. Budget och redovisning

Samlad drift och underhållsbudget (gatuenheten) för gatu/vägnät omfattar för 2006 ca 120 miljoner kronor. Underhållet har selekterats från driftdelarna och framgår av nedanstående tabell samt bilaga.

Underhållsbudget tkr

År	Underhållsbudget tkr	Varav beläggning körbana
2006	18 569	14 544
2005	18 146	13 846
2004	14 375	11 765
2003	19 375	16 765

Mot bakgrund av besparingskrav minskades beläggningsanslaget tillfälligt under 2004.

I den samlade drift- och underhållsbudgeten men inte i ovanstående sammanställning ingår arbeten åt grävande verk och företag. I budgeten finns belopp angivna för såväl intäkter som kostnader för den igenläggning som kommunen står för efter de grävningar externa utförare genomför.

Arbeten åt grävande verk och företag uppvisar regelmässigt nettointäkter om ett antal miljoner kronor per år. Kommunens arbeten följer speciell prislista. Prissättningen är medve-

tet anpassad till en nivå som garanterar att kommunen inte drabbas ekonomiskt mot bakgrund av de negativa konsekvenser som sådana grävningsarbeten medför.

Gatuenheten registerhåller uppgifter om längder och ytor för huvudgator, lokalgator, GC-vägar och gångbanor. För att kunna vidmakthålla standarden på trafikytorna i kommunen uppskattas omloppstiden av gatuenheten för huvudgator till ca 12 år och övriga ytor till ca 25 år.

Mot bakgrund av omloppstiden beräknar gatuenheten den volym som årligen måste åtgärdas för att ytorna skall ha oförändrat status. Volymen är beräknad till ca 300 000 m² för 2006. Volymuppgiften sätts i relation till genomsnittlig underhållskostnad för de olika gatutyperna. Den årliga underhållskostnaden mot bakgrund av i första hand priset på asfalt uppskattas sammanlagt till ca 26,5 miljoner kronor. I VIP:en inför 2006 anges ex vis att behovet av beläggningsunderhåll måste öka med 5,3 miljoner för att komma i nivå med året innan.

Motsvarande beräkningar finns för nedlagt underhåll de sista 10 åren och visar på en standardsänkning/underhållsskuld uppgående till ca 91 miljoner kronor.

En positiv effekt i sammanhanget kan dock vara att statsbyggnadskontoret i sin investeringsbudget disponerar medel till reinvesteringsåtgärder som åtgärdsmissigt tangerar vanligt gatuunderhåll. I de fall statsbyggnadskontoret genomför förändringar av trafiksäkerhets- eller statsbyggnadsskäl medför det ofta att kantsten och ytskikt mm blir föremål för om- eller nyanläggning.

Statsbyggnadskontoret och tekniska kontoret har regelbundna träffar för att diskutera gemensamma insatser på vägnätet. Samarbetet uppges fungera på avsett sätt.

9. Underhållsplanering

Kommunen har en underhållsplanering på olika nivåer.

9.2 Övergripande underhållsplanering

Den övergripande underhållsplaneringen (budgetplanering) utgår från VIP (verksamhets- och investeringsplanering). Vi har för granskningen haft tillgång till VIP:en för åren 2007 – 2009.

Av VIP:en framgår att:

”Anslagsbehovet till beläggningsunderhåll av våra gatuytor har tidigare angivits till 25 milj/år. Budgeten som tilldelats uppgår till 19,8 milj för 2006. Detta är givetvis ej tillräckligt utan att kapitalförstöringen blir större för varje år. En ytterligare belastning är den

oroliga oljemarkanden. Sedan avtal tecknades på asfaltbeläggningar i april 2004 har index för asfalt stigit med 26,5%. Det betyder 5,3 milj mindre för beläggningsunderhåll. Under 2004 minskade tillfälligt beläggningsanslaget med 8,5 milj. Kompensation för indexökningen är absolut nödvändig för att standarden på trafikytorna skall vara i godtagbart skick. Att förutse vad som händer med oljepriserna framåt är svårt att förutse, men allt talar för att priserna kommer att öka. Ökning av beläggningsanslaget med minst 5,3 milj för att åtminstone komma i samma nivå som för 2005. Den långa vintern har slitit hårt på beläggningarna och lagningarna och förstärkningarna under året är stora. Ett ytterligare problem är att många gator och vägar som byggts på 60 och 70-talet ej är dimensionerade för dagens trafik. Överbyggnaden är för dålig och att lägga på ny asfalt hjälper inte utan gatorna måste förses med helt ny överbyggnad. Till reinvestering av gator krävs framgent ett årligt reinvesteringsanslag på 4 – 5 milj”.

Av den övergripande planeringen framgår att:

- budgeten inte räcker till för beläggningsunderhåll
- kapitalförstöringen blir större för varje år
- anslaget för beläggningsunderhåll måste öka med minst 5,3 miljoner för att komma i paritet med 2005
- till reinvestering av gator krävs framgent och årligen 4 – 5 miljoner kronor

9.2 Verksamhetsplanering

Den mer operativa underhållsplaneringen är uppbyggd på årsbasis och är baserad på inventeringar av gatenätet. Huvudgator inventeras varje år, s k ”matargator” inventeras vartannat år och övriga gator/vägar inventeras vart tredje år. Inventeringarna sker i form av besiktning av ytskikt och vägbeskaffenhet för övrigt. Resultatet av besiktningarna rapporteras in i Kartago och resulterar i en statusbestämning på en 10-gradig skala

Inventeringarna resulterar i fyra kategorier av underhållsinsatser uppdelat på huvudgator, lokalgator, GC-väg, gångbana och ”veck” (avser förhöjningar eller stöd mot gångbana på bostadsgator). Kategorierna utgör av:

- Prioritet 1
- Prioritet 2
- Reinvesteringar
- Objekt som avgörs kommande vår

Prioritet 1 avser de gator/vägar där ytskiktet är så dåligt att väggroppen riskerar att haverera totalt.

Prioritet 2 avser gator/vägar med något bättre standard än prioritet 1 men som ofta har ett åldersstiget ytskikt och/eller där risk finns att tillfällig tung trafik kommer att fördärva ga-

tan/vägen. Prioritet 2 kan åtgärdas nästkommande år om samband med prioritet 1 finns och ytan på så sätt överstiger viss sammanlagd yta.

Reinvesteringar omfattar gator/vägar som inte är uppbyggda för dagens i första hand tunga trafik och där vägkroppen behöver ny överbyggnad oftast för att de är dåligt byggda (för 2007 är det fråga om 6 namngivna objekt med kostnad mellan 4 och 5 miljoner kronor). Reinvesteringsmedel har äskats första gången inför 2006. Några medel är dock inte beviljade.

Objekt som avgörs kommande vår är sådana där vintern ev kan ha en avgörande negativ inverkan på statusen vilket i så fall medför någon form av underhållsåtgärd.

10. Jämförelser med andra kommuner

2006

Kommun	Innev	Budget	Gata/väg		GC-väg		Gångväg	
	Antal 2006-01-01	2006 Milj kr	Längd m	Yta m2	Längd m	Yta m2	Längd m	Yta m2
Norrköping	124 642	16,7	786 638	3 287 404	195 441	665 533	287 763	633 848
Linköping	137 636	*23,1	488 000	3 604 000	451 000	1 380 000		
Jönköping	120 965	18,6	566 000	4 274 000	97 000	307 000	575 000	1 008 000
Västerås	131 934	**21,5	449 000	3 480 000	302 000	966 000		630 000

* Linköping har utöver ovan redovisad budget för underhåll erhållit 10 miljoner kronor som extra anslag 2006 för beläggningsunderhåll.

** Västerås har utöver ovan redovisad budget för underhåll erhållit 3 miljoner kronor som extra anslag 2006 för beläggningsunderhåll.

Av materialet ovan framkommer olika jämförelsetal:

	Norrköping	Linköping	Jönköping	Västerås
Kostn per innevånare	134:23	167:83	153:76	162:96
Kostn per meter	13:15	24:60	15:02	16:30
Kostn per m2	3:64	4:63	3:33	4:24
Meter per innevånare	10,2	6,8	10,2	5,69
M2 per innevånare	3,7	3,6	4,6	3,9

Av jämförelsematerialet framkommer att Jönköpings kommun har den största sammanlagda ytan för gator/vägar, GC-vägar och gångvägar samtidigt som Jönköping också har den lägsta underhållskostnaden per m2 för motsvarande yta

Bilaga rapport under-
håll gator o. vägar
Jkpg kommun

Kod	Verksamhet	Budget 06	Uppskattat underhåll
		Tkr	Tkr
231100	Beläggning körbana	14544	14544
231300	Sten och plattor	300	150
231500	Gatuåtg inkl lapp o lagn	2000	1000
233200	Ogräsbekämpning	800	200
235030	Driftbidrag vägföreningar	125	125
235040	Anlägg bidr vägfören	350	350
237200	Drift och underhåll	4800	1200
238200	Brounderhåll	600	600
238400	Stödmurar	300	150
239200	Diken och trummor	250	250
		24069	18569
			77,1%

Kod	Verksamhet	Budget 05	Uppskattat underhåll
		Tkr	Tkr
231100	Beläggning körbana	13846	13846
231300	Sten och plattor	300	150
231500	Gatuåtg inkl lapp o lagn	3500	1750
233200	Ogräsbekämpning	800	200
235030	Driftbidrag vägföreningar	725	125
235040	Anlägg bidr vägfören	250	250
237200	Drift och underhåll	3300	825
238200	Brounderhåll	600	600
238400	Stödmurar	300	150
239200	Diken och trummor	250	250
		23871	18146
			76,0%

Kod	Verksamhet	Budget 04	Uppskattat underhåll
		Tkr	Tkr
231100	Beläggning körbana	11765	11765
231300	Sten och plattor	300	150
231500	Gatuåtg inkl lapp o lagn	250	125
233200	Ogräsbekämpning	800	200
235030	Driftbidrag vägföreningar	125	125
235040	Anlägg bidr vägfören	250	250
237200	Drift och underhåll	3045	760
238200	Brounderhåll	600	600
238400	Stödmurar	300	150
239200	Diken och trummor	250	250
		17685	14375
			81,3%

Kod	Verksamhet	Budget 03	Uppskattat underhåll
231100	Beläggning körbana	16765	16765
231300	Sten och plattor	300	150
231500	Gatuåtg inkl lapp o lagn	250	125
233200	Ogräsbekämpning	800	200
235030	Driftbidrag vägföreningar	125	125
235040	Anläggn bidr vägfören	250	250
237200	Drift och underhåll	3045	760
238200	Brounderhåll	600	600
238400	Stödmurar	300	150
239200	Diken och trummor	250	250
		22685	19375
			85,4%