

**Granskning av andelen barn- och
ungdomsverksamhet vid kulturnämnden
i Jönköpings kommun**

Jönköpings kommun

**2006-02-14
Johan Bokinge**

Innehållsförteckning

<u>1</u>	<u>INLEDNING</u>	2
<u>1.1</u>	<u>Sammanfattning</u>	2
<u>1.2</u>	<u>Bakgrund</u>	3
<u>1.3</u>	<u>Syfte, metod och avgränsningar</u>	3
<u>2</u>	<u>GENOMFÖRANDE</u>	3
<u>2.1</u>	<u>Politiska målsättningar</u>	3
<u>2.2</u>	<u>Kulturförvaltningen</u>	4
<u>2.3</u>	<u>Allmänkultur</u>	4
<u>2.4</u>	<u>Bibliotek</u>	6

1 Inledning

1.1 Sammanfattning

I kommunprogrammet beslutat av fullmäktige i februari 2003 sägs under rubriken kultur att *stöd till kulturaktiviteter för barn och ungdomar skall prioriteras i såväl verksamhet som bidragsgivning*. Kulturplanen som fastställdes av fullmäktige i augusti 1999 behandlar verksamheten för barn- och ungdomar.

Kulturförvaltningen domineras av två verksamheter; allmänskultur och bibliotek. Enligt budget 2006 satsas ca 16 procent av allmänskulturens resurser på verksamhet direkt riktad till barn- och ungdomar. Ca 12 procent av resurserna satsas på verksamheter som kan beskrivas som direkt riktade till vuxna. Resterande resurser riktas till målgruppen blandade åldrar.

Under tidsperioden 2003 till 2006 har resurserna som satsats på verksamheter direkt riktade till barn och ungdomar ökat från 3,5 mnkr till 6,0 mnkr. Den totala budgeten¹ för allmänskultur har under samma period ökat med 4,7 mnkr, från 31,9 mnkr till 36,6 mnkr.

När det gäller biblioteken visar parametrarna; bokbestånd, medieanslag och personal att ca 30 procent av verksamheten riktas mot barn och ungdomar. Andelen utlån till barn och ungdomar var år 2004 ca 46 procent. De senaste åren har utlåningen till barn och ungdomar ökat såväl i absoluta tal som i relation till total utlåning. Under 2006 kommer en barnbibliotekarie att anställas på stadsbiblioteket.

Kulturnämnden har beslutat att verksamheten ska följas upp med avseende på åldern hos brukarna av olika aktiviteter. Uppföljningen av faktiska kostnader för allmänskulturell verksamhet fungerar dock inte tillfredsställande och kan inte användas för analys.

Är barn- och ungdomsverksamheten prioriterad? Andelen barn- och ungdomsverksamhet har de senaste åren ökat i såväl absoluta som relativa tal. Det är dock önskvärt med ökad tydlighet. Nämnden bör precisera vad prioriteringen av barn och ungdomsaktiviteterna innebär för verksamheten. Hur stor andel av kulturnämndens verksamhet ska riktas mot barn och ungdomar? Prioriteringarna bör sedan följas upp.

Det är bra att förvaltningen i samband med budgetarbetet för allmänskulturen beräknar verksamhetens fördelning på olika ålderskategorier. Vi rekommenderar att en liknande fördelning görs i budgetarbetet för biblioteksverksamheten.

¹ Exklusive bidrag till konserthuset (1,4 mnkr).

Det kan upplevas som att mycket av allmänculturens verksamhet i samband med budgetarbetet klassificeras som blandad. För att fungera som styrinstrument krävs att verksamheten i största möjliga utsträckning fördelas på barn, ungdomar eller vuxna.

Redovisning av mål och planer ingår inte primärt i föreliggande revisionsuppdrag. Det är dock värt att notera att nuvarande kulturplan - där inriktningen för barn- och ungdomsverksamheten beskrivs fastställdes av fullmäktige 1999. I kulturplanen hänvisas till ett mål och handlingsprogram för barn- och ungdomsbiblioteksverksamhet från 1998. Detta mål- och handlingsprogram är inte känt av nuvarande biblioteksledning. Nämnden bör snarast se över statusen för ovanstående planer och vid behov tillse att nya utarbetas.

1.2 Bakgrund

Öhrlings PricewaterhouseCoopers har på uppdrag av de förtroendevalda revisorerna i Jönköpings kommun granskat barn- och ungdomsverksamhetens omfattning vid kulturnämnden.

I kommunprogrammet anges att kultur för barn och ungdomar ska prioriteras.

1.3 Syfte, metod och avgränsningar

Projektets syfte har varit att kvantitativt granska barn- och ungdomsverksamheten vid kulturnämnden.

Granskningen har utförts genom dels intervjuer med chefen för kulturförvaltningen, kontorschefen, bibliotekschefen och bibliotekarier, dels studier av skriftlig dokumentation.

I granskningsprojektet har inte ingått att granska verksamheten som sådan. Det är endast omfattningen av verksamheten som har undersökts.

2 Genomförande

2.1 Politiska målsättningar

Under rubriken "Kultur" i kommunprogrammet fastställt av fullmäktige 2003-02-27 sägs att *stöd till kulturaktiviteter för barn och ungdomar skall prioriteras i såväl verksamhet som bidragsgivning.*

I kulturplanen som fastställdes av fullmäktige i augusti 1999 finns ett sju sidor långt avsnitt om barn- och ungdomskultur. När det gäller den allmänculturella verksamheten uttrycks att verksamheten ska *ägnas särskild omsorg åt verksamhe-*

ten för barn och ungdomar. I kulturplanen hänvisas till ett mål och handlingsprogram för barn- och ungdomsbiblioteksverksamhet från 1998. Detta program är inte känt av nuvarande biblioteksledningen.

Kulturnämnden säger under specifika mål för biblioteksverksamheten att alla åldrar ska erbjudas biblioteksservice via stadsbiblioteket i Jönköping, kommunalsbiblioteken, bokbussen och biblioteksfilialerna.

Kommentarer och bedömningar

Nämnden bör snarast se över statusen för ovanstående planer och vid behov tillse att nya utarbetas.

2.2 Kulturförvaltningen

Den allmänskulturella verksamheten och biblioteken dominerar kulturförvaltningen. Tillsammans utgör de ca 95 procent av förvaltningens budget.

2.3 Allmänskultur

Allmänskulturens budget för 2006 är 36.6 mnkr. De största posterna är;

- museer och arkiv (11,3 mnkr),
- bidrag till studieförbund (6,6 mnkr)
- teater och musik (8,9 mnkr).

En fullständig förteckning av allmänskulturens verksamheter finns i bilaga 1. I samband med budgetarbetet har förvaltningen uppskattat hur stor del av resurserna som satsas på olika målgrupper.

För 2006 gäller följande resursfördelning;

Verksamhet (budget 2006)	Budget (tkr)	Andel (%)
Barn	790	2
Ungdomar	5 173	14
Vuxna	4 550	12
Blandat	23 635	65
Ej fördelat	2 463	7
Summa	36 612	100

Tabell 1. I tabellen visas allmänskulturens budget för 2006 fördelad per målgrupp. .

Med blandat avses en publik som kan bestå av såväl barn, ungdomar som vuxna. De största verksamheterna som har förts till blandat är museer och arkiv, teater samt bidrag till studieförbund (se även bilaga 2).

I diagrammet nedan visas hur andelarna för respektive kategori har utvecklats de senaste åren.

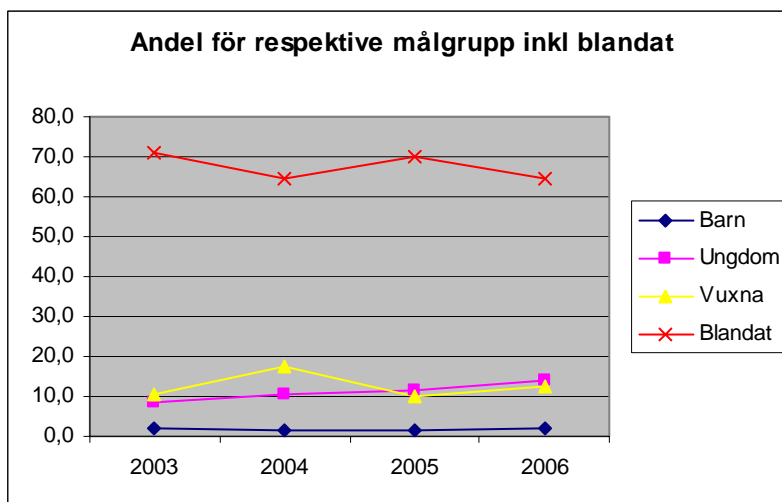


Diagram 1. I tabellen visas hur stor andel av allmänculturens resurser som satsas på respektive målgrupp under perioden 2003 till 2006. Grunduppgifterna avser budget och har tagits fram av kulturförvaltningen.

Andelen resurser som har satsats på barnverksamhet har varit relativt oförändrad sedan 2003. När det gäller ungdomar har resursandelen stigit från 9 till 14 procent. Ökningen för ungdomsverksamheten beror framför allt på ökade resurser till dans, film och teater. I bilaga 2 finns en detaljerad redovisning av resursförbrukningen per målgrupp.

En stor andel av den allmänculturella verksamheten har kodats som riktad mot blandade åldrar.

Kommentarer och bedömningar

Det är bra att förvaltningen i samband med budgetarbetet för allmänculturen beräknar verksamhetens fördelning på olika ålderskategorier. Det kan dock upplevas som att mycket av verksamheten klassificeras som blandad. Kategorin bör i största möjliga utsträckning fördelas på barn, ungdomar eller vuxna.

Den rutin där allmänculturens faktiska kostnader kodas efter ålderskategori fungerar inte tillfredsställande - alltför mycket bokförs som blandat. För att uppföljningen ska vara meningsfull krävs att man inte slentrianmässigt bokför en kostnad i ålderskategorin blandat.

För att öka kunskapen om vilka ålderskategorier som deltar i nämndens verksamheter som t ex museer föreslås att antalet besökare (per ålderskategori) räknas. Räkningen bör ske under regelbundet återkommande begränsade tidsperioder.

2.4 Bibliotek

För 2005 har det anslagits 32,8 mnkr till biblioteksverksamhet. Biblioteksverksamheten bedrivs vid stadsbiblioteket, vid tio kommunalsbibliotek och med hjälp av bokbussar. I budgeten ingår även ett anslag till länsbiblioteket.

Bibliotekets verksamhet kan bl a följas genom utlåningsstatistik, mediabestånd, personalens huvudsakliga arbetsuppgifter samt aktiviteter. I nedanstående tabell visas uppgifter för 2004.

	Barn	Unga vuxna	Vuxna	Summa ²
Utlåning	347 724 st (43 %)	23 475 st (3 %)	441 955 st (54 %)	814 872 st
Bokbestånd	175 792 st (31 %)		372 857 st (66 %)	563 218 st
Medieanslag	368 tkr (30 %)		855 tkr (70 %)	1 532 tkr
Personal ³	14 st (30 %)		33 st (70 %)	47 st

Tabell 2. I tabellen visas hur biblioteksverksamheten fördelas på målgrupperna; barn, unga vuxna och vuxna. I gruppen vuxna ingår hembygd. I varje ruta visas en absolut uppgift samt en andelsuppgift i procent. Uppgifterna avser med ett undantag 2004.

I tabell 2 redovisas under rubriken ”utlåning” hur många böcker som lånades ut per målgrupp under 2004. Begreppet unga vuxna avser låntagare i åldern 16-30 år. Med bokbestånd avses antalet böcker per målgrupp som fanns vid årsskiftet 2004/2005. I begreppet medieanslag ingår huvudsakligen kostnader för inköp av böcker.

Andelen utlån till barn och unga vuxna har ökat från 40 till 46 procent under perioden 2001 till 2004 (bilaga 3). En knapp tredjedel av bokbeståndet är barn- och ungdomslitteratur (bilaga 4) Andelen har ökat något de senaste åren. För barn- och ungdomsböcker har andelen nyförvärv i förhållande till befintligt bokbestånd varit 5,5 procent de senaste två åren. Andelen nyförvärv för vuxenböcker har varit 3 procent.

En uppskattning av personalens arbetstid visar att ca 30 procent av arbetstiden ägnas åt barn och ungdomar. Fr o m 2006 kommer en ny barnbibliotekarie att förstärka verksamheten för framför allt barn.

I budgeten för 2005 finns angivet att programverksamheten på bibliotek beräknas samla 1 500 barn och 200 vuxna.

² Summorna i den femte kolumnen skiljer sig något från summorna av kolumnerna 2 till 4. Differensen beror på att det finns vissa andra, i sammanhanget mycket små, kategorier som inte redovisats i tabellen.

³ Uppgifterna har uppskattats av bibliotekschefen och avser 2005. Personal som arbetar med *Unga vuxna* har i detta sammanhang förts till *Barn*.

Kommentarer och bedömningar

Andelen av verksamheten som kan hänföras till barn och ungdomar har ökat under den undersökta perioden. Barn- och ungdomsverksamheten kommer ytterligare förstärkas under 2006 genom att en barnbibliotekarie anställs.

Det är bra att förvaltningen i samband med budgetarbetet för allmänculturen beräknar verksamhetens fördelning på olika ålderskategorier. Vi rekommenderar att en liknande fördelning görs i budgetarbetet för biblioteksverksamheten.