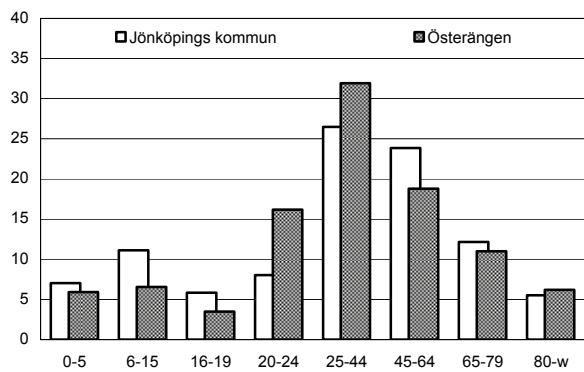
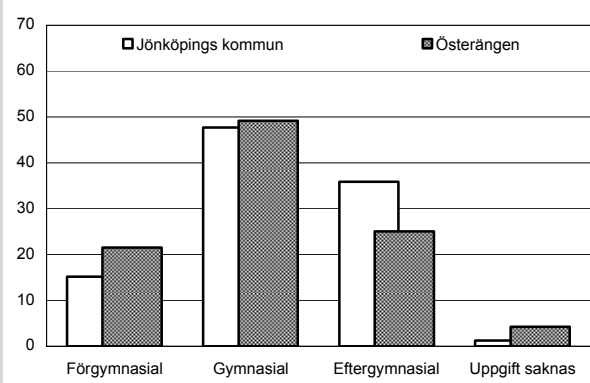


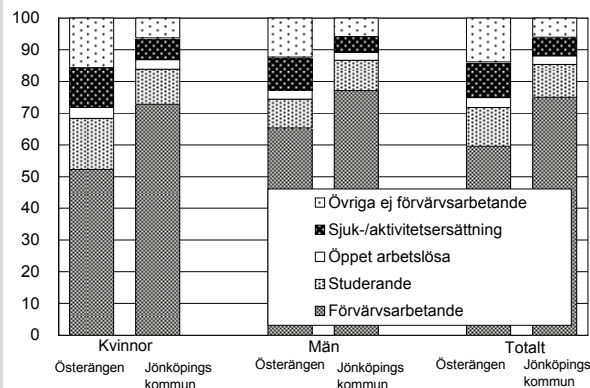
Befolkning – andel i olika åldersgrupper 2008 (%)



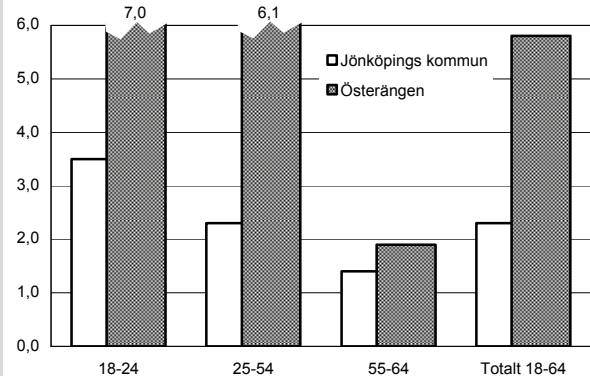
Utbildningsnivå 20-64 år 2007 (%)



Sysselsättning 16-64 år 2007 (%)



Öppen arbetslöshet 18-64 år 2008-10-31 (%)



Sammanfattning

Österängen är ett flerbostadshusområde med en hög andel utrikes födda. Låg utbildningsnivå, låg förvärvsfrekvens och hög arbetslöshet ger också låga inkomster. Ohälsotalet och försörjningsstödet är högt. Valdeltagandet är mycket lågt. Antalet anmälda brott är högre än i kommunen som helhet.

Befolkning

Områdets befolkning den 31 december 2008 var 3 118 personer. Befolkningsandelen är högre än kommunens genomsnitt i åldrarna 20-44 år samt 80 år och äldre. Andelen i åldrarna 0-19 år och 45-79 år är däremot lägre än genomsnittet. Det bor fler män än kvinnor i området. Andelen utrikes födda är tre gånger så hög jämfört med kommunen som helhet.

Bebyggelse

Österängen har knappt 2 000 lägenheter. Bebyggelsen består till största delen av flerbostadshus byggda på 1950-talet. Ungefär hälften av lägenheterna är tvåor och 20% vardera ettor och treor. De flesta är hyresrätter.

Utbildning

Utbildningsnivån är betydligt lägre än kommunens genomsnitt. Skillnaden mellan könen är liten.

Sysselsättning

Andelen förvärvsarbetande är betydligt lägre för både kvinnor och män än i hela kommunen. Däremot är andelen med sjuk-/aktivitetsersättning högre. Andelen studerande kvinnor är också högre än kommungenomsnittet.

Öppen arbetslöshet

Arbetslösheten totalt är mer än dubbelt så hög som i hela kommunen och tre gånger så hög bland män.

Inkomster

Nettoinkomsten är betydligt lägre än kommunens genomsnitt i samtliga familjekategorier.

Försörjningsstöd

Försörjningsstödet per person och månad är ca fyra gånger högre än vad det är för kommunen totalt.

Demokrati

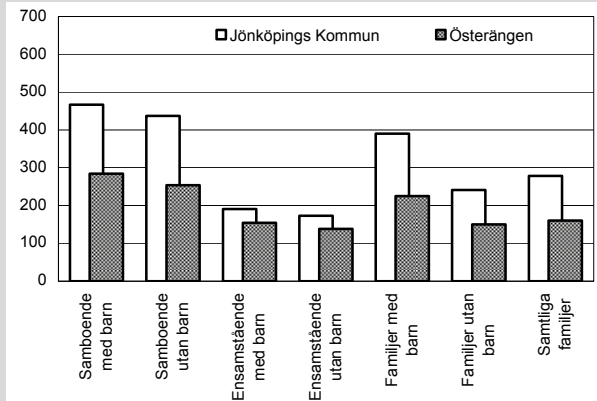
Valdeltagandet är mycket lågt, 64%. Representationen i kommunala nämnder är något lägre än kommungenomsnittet.

Ohälsotal

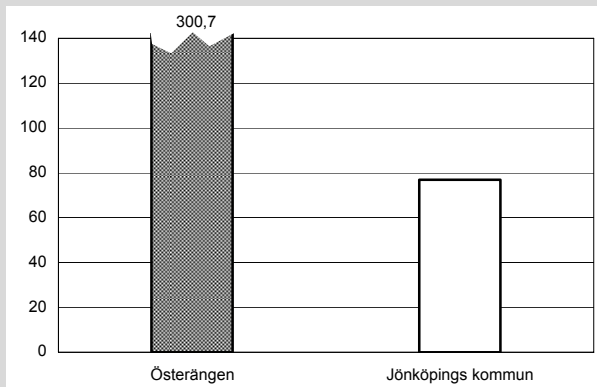
Ohälsotalet är betydligt högre än kommungenomsnittet för både kvinnor och män.

Österängen Kommunen		
Antal småhus 2008	18	24 541
Antal lgh i flerbostadshus	1 951	34 076
Andel utrikes födda 2008	40,0%	13,1%
Förvärvsfrekvens 20-64 år 2007	61,2%	80,9%
Öppen arbetslöshet 18-64 år 2008-10-31	5,8%	2,3%
Andel i arbetsmarknadsåtgärder 18-64 år 2008-10-31	2,6%	1,2%
Ohälsotal 16-64 år 2008	48,5 dagar	30,5 dagar
Andel 80 år och äldre med hemtjänst 2008	17,1%	17,8%
Valdeltagande i kommunvalet 2006	64%	82%
Representation i kommunala nämnder per 1000 inv. 2008	1,9	2,0
Antal bränder per 100 inv. och år 2006-2007	0,3	0,3
Inrapporterade trafikolyckor per 100 inv. och år 2006-2007	0,2	0,2
Anmälda våldsbrott per 100 inv. och år 2006-2007	2,5	1,5
Dito anmälda brott mot egendom	9,1	7,4
Familjer med bil 2008	33,8%	56,5%
Låntagare bibl. per 100 inv. 2009	23	22

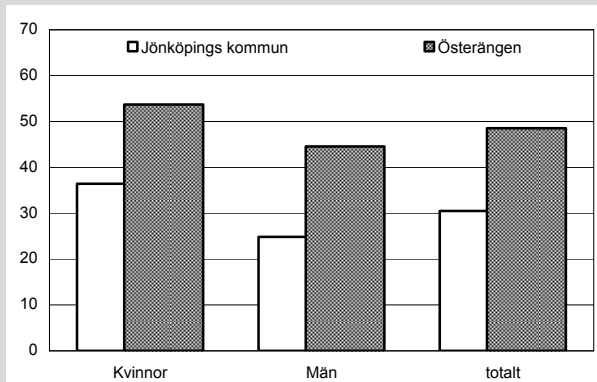
Nettoinkomst 2007 (tusental kronor)



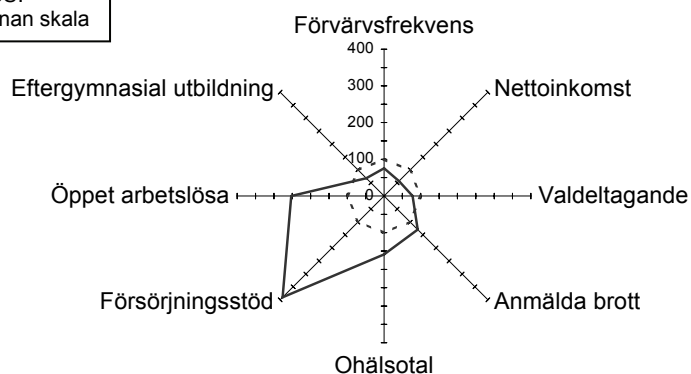
Försörjningsstöd 2008 (kr per invånare och månad)



Ohälsotal 2008 (antal dagar)



OBS!
Annan skala



— Österängen

- - - - Jönköpings kommun

Österängen i förhållande till
Jönköpings kommun

Index 100 = kommunens
genomsnitt