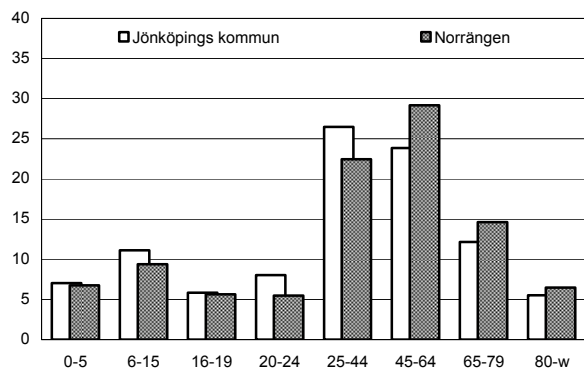
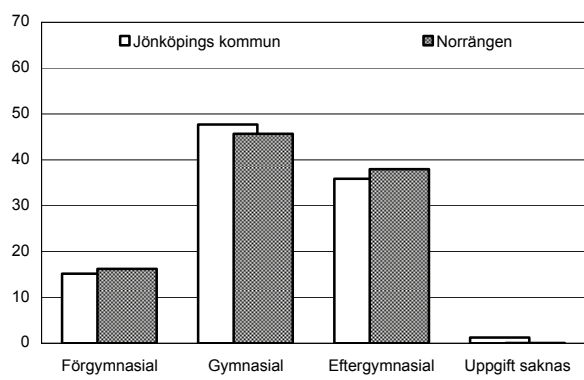


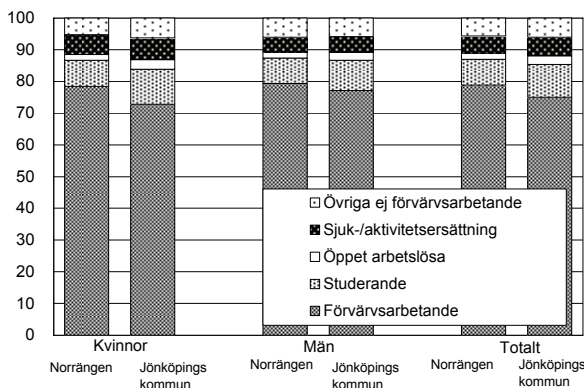
Befolkning – andel i olika åldersgrupper 2008 (%)



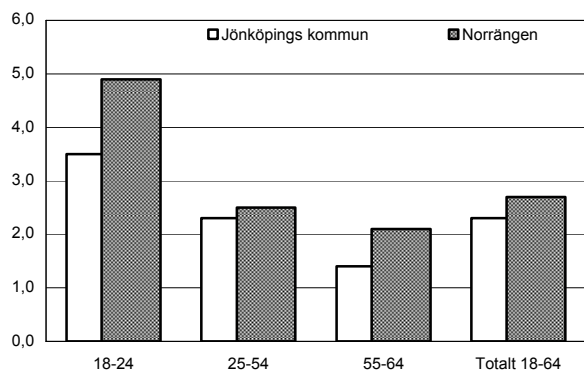
Utbildningsnivå 20-64 år 2007 (%)



Sysselsättning 16-64 år 2007 (%)



Öppen arbetslöshet 18-64 år 2008-10-31 (%)



Sammanfattning

Norrängen är ett område som består av både småhus och flerbostadshus. I området bor det en hel del pensionärer. Området följer ganska väl kommunens genomsnitt avseende de flesta indikatorer. Det som utmärker sig i förhållande till hela kommunen är att antalet anmälda brott och försörjningsstödet är lågt.

Befolkning

Områdets befolkning den 31 december 2008 var 1 776 personer. Befolkningsandelen är lägre än genomsnittet i åldrarna upp till 45 år och högre i åldrarna 45 år och äldre. Andelen utrikes födda är något lägre än kommungenomsnittet.

Bebyggelse

Norrängen omfattar 885 lägenheter, där hälften finns i småhus och hälften i flerbostadshus. Bostadsrättslägenheter är vanligast i flerbostadshusen.

Utbildning

Utbildningsnivån är ungefär densamma som kommunens genomsnitt. Betydligt högre andel kvinnor än män har eftergymnasial utbildning.

Sysselsättning

Bland både kvinnor och män är andelen förvärvsarbetande något högre och andelen studerande lägre än i kommunen totalt.

Öppen arbetslöshet

Arbetslösheten är högre än den är i hela kommunen i samtliga åldersgrupper och bland kvinnorna är den betydligt högre.

Inkomster

Nettoinkomsten är högre än kommunens genomsnitt.

Försörjningsstöd

Försörjningsstödet per person och månad är hälften av vad det är för kommunen som helhet.

Demokrati

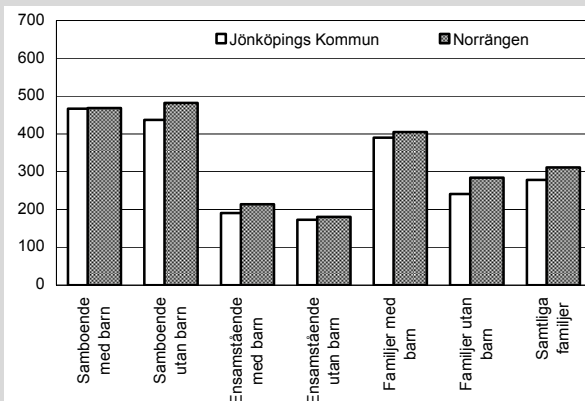
Valdeltagandet är högre än genomsnittet. Representationen i kommunala nämnder är däremot lägre än i kommunen som helhet.

Ohälsotal

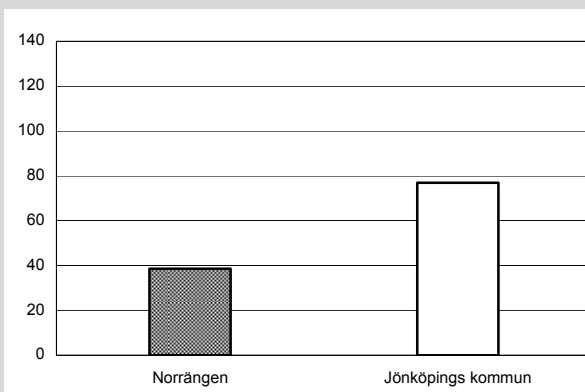
Ohälsotalet för män ligger ungefär i nivå med kommungenomsnittet medan det för kvinnor är något högre.

	Norrängen	Kommunen
Antal småhus 2008	453	24 541
Antal lgh i flerbostadshus	432	34 076
Andel utrikes födda 2008	10,4%	13,1%
Förvärvsfrekvens 20-64 år 2007	84,0%	80,9%
Öppen arbetslöshet 18-64 år 2008-10-31	2,7%	2,3%
Andel i arbetsmarknadsåtgärder 18-64 år 2008-10-31	1,0%	1,2%
Ohälsotal 16-64 år 2008	32,1 dagar	30,5 dagar
Andel 80 år och äldre med hemtjänst 2008	17,4%	17,8%
Valdeltagande i kommunvalet 2006	84%	82%
Representation i kommunala nämnder per 1000 inv. 2008	1,1	2,0
Antal bränder per 100 inv. och år 2006-2007	0,4	0,3
Inrapporterade trafikolyckor per 100 inv. och år 2006-2007	0,2	0,2
Anmälda våldsbrott per 100 inv. och år 2006-2007	0,7	1,5
Dito anmälda brott mot egendom	5,0	7,4
Familjer med bil 2008	70,4%	56,5%
Låntagare bibl. per 100 inv. 2009	24	22

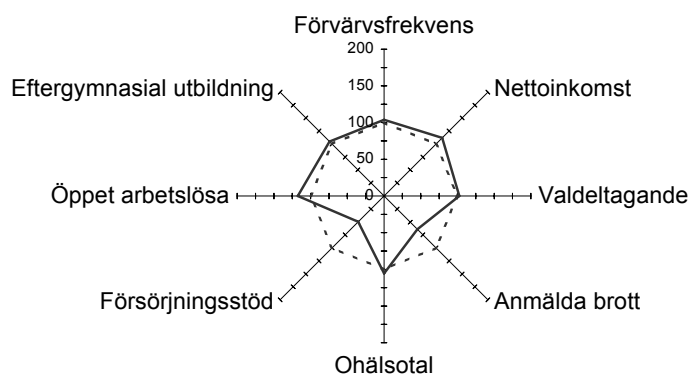
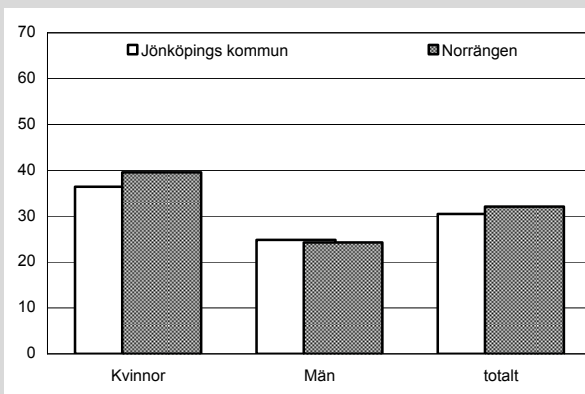
Nettoinkomst 2007 (tusental kronor)



Försörjningsstöd 2008 (kr per invånare och månad)



Ohälsotal 2008 (antal dagar)



— Norrängen
 - - - - Jönköpings kommun

Norrängen i förhållande till Jönköpings kommun

Index 100 = kommunens genomsnitt