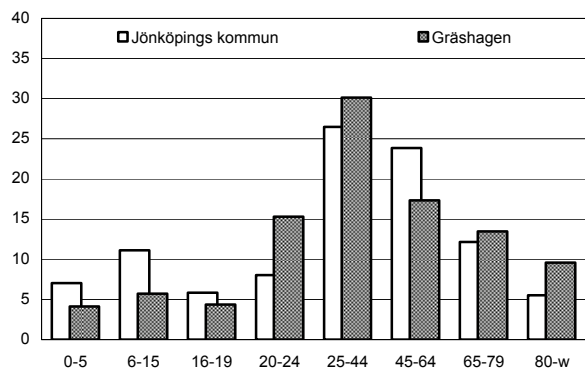
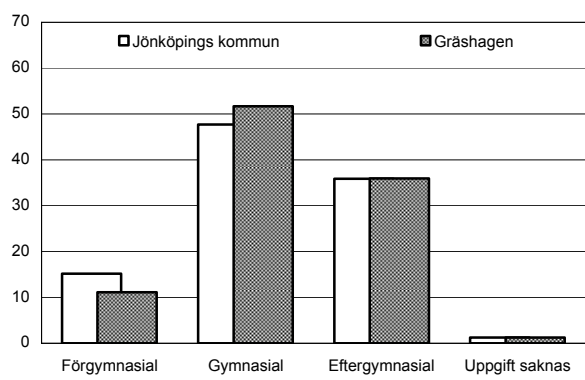


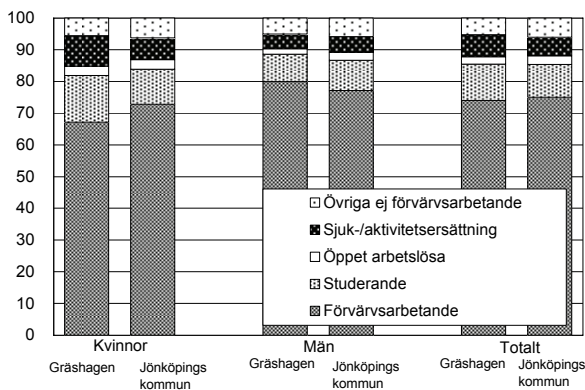
Befolkning – andel i olika åldersgrupper 2008 (%)



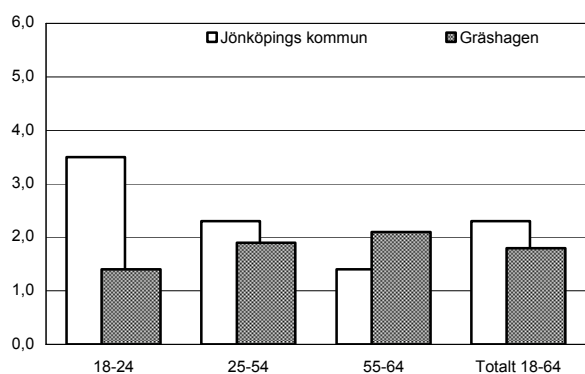
Utbildningsnivå 20-64 år 2007 (%)



Sysselsättning 16-64 år 2007 (%)



Öppen arbetslöshet 18-64 år 2008-10-31 (%)



**Sammanfattning**

Gräshagen består till största delen av flerbostadshus. Det bor många pensionärer i området, men också en hel del i åldersgruppen 20-44 år. Arbetslösheten och försörjningsstödet är lägre än kommungenomsnittet. Ohälsotalen är något högre än genomsnittet, samtidigt som både förvärvsfrekvensen och nettoinkomsten är lägre. Antalet anmälda brott i området är lågt.

**Befolkning**

Områdets befolkning den 31 december 2008 var 1 627 personer. Befolkningsandelen är betydligt högre än genomsnittet i åldersgrupperna 20-24 år samt 80 år och äldre. Andelen utrikes födda ligger något under genomsnittet.

**Bebyggelse**

Gräshagen består av knappt 1 000 lägenheter. Av dessa finns 85% i flerbostadshus, varav en majoritet är bostadsrätter. Två- och tre rumslägenheter är de vanligaste lägenhetsstorlekarna.

**Utbildning**

Utbildningsnivån är densamma som genomsnittet. Högre andel kvinnor än män har eftergymnasial utbildning.

**Sysselsättning**

Andelen förvärvsarbetande kvinnor är något lägre än i hela kommunen, medan andelen studerande och andelen med sjuk-/aktivitetsersättning är högre.

**Öppen arbetslöshet**

Arbetslösheten är totalt sett något lägre än i hela kommunen och är något högre för kvinnor än för män.

**Inkomster**

Nettoinkomsten är genomgående lägre än genomsnittet.

**Försörjningsstöd**

Försörjningsstödet per person och månad är en femtedel av vad det är för hela kommunen.

**Demokrati**

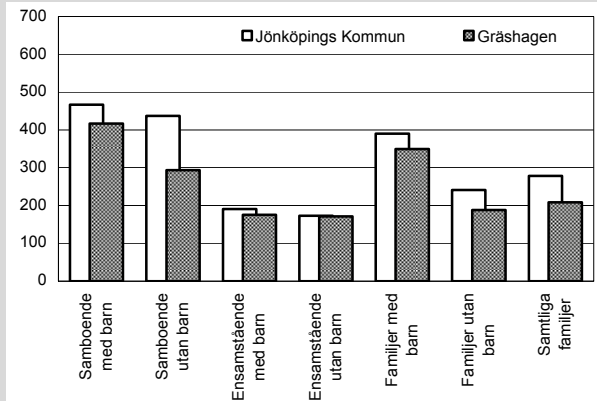
Valdeltagandet ligger ungefär på samma nivå som kommungenomsnittet. Representationen i kommunala nämnder är något lägre än genomsnittet.

**Ohälsotal**

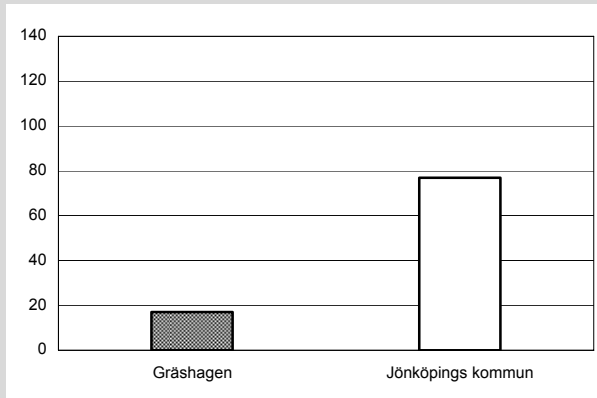
Ohälsotalen är högre än genomsnittet för kvinnor, men något lägre än genomsnittet för män.

Gräshagen Kommunen		
Antal småhus 2008	151	24 541
Antal lgh i flerbostadshus	831	34 076
Andel utrikes födda 2008	10,1%	13,1%
Förvärvsfrekvens 20-64 år 2007	76,4%	80,9%
Öppen arbetslöshet 18-64 år 2008-10-31	1,8%	2,3%
Andel i arbetsmarknadsåtgärder 18-64 år 2008-10-31	1,3%	1,2%
Ohälsotal 16-64 år 2008	31,7 dagar	30,5 dagar
Andel 80 år och äldre med hemtjänst 2008	23,1%	17,8%
Valdeltagande i kommunvalet 2006	82%	82%
Representation i kommunala nämnder per 1000 inv. 2008	1,8	2,0
Antal bränder per 100 inv. och år 2006-2007	0,3	0,3
Inrapporterade trafikolyckor per 100 inv. och år 2006-2007	0,0	0,2
Anmälda våldsbrott per 100 inv. och år 2006-2007	0,8	1,5
Dito anmälda brott mot egendom	3,7	7,4
Familjer med bil 2008	46,1%	56,5%
Låntagare bibl. per 100 inv. 2009	17	22

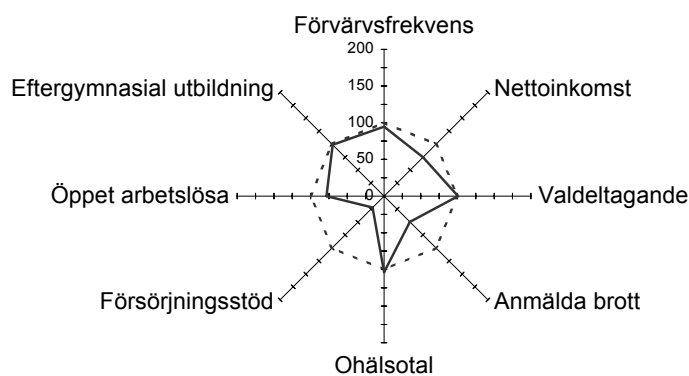
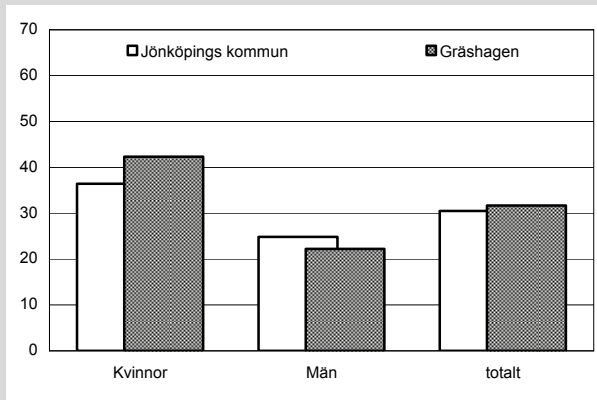
Nettoinkomst 2007 (tusental kronor)



Försörjningsstöd 2008 (kr per invånare och månad)



Ohälsotal 2008 (antal dagar)



— Gräshagen

- - - - Jönköpings kommun

Gräshagen i förhållande till Jönköpings kommun

Index 100 = kommunens genomsnitt