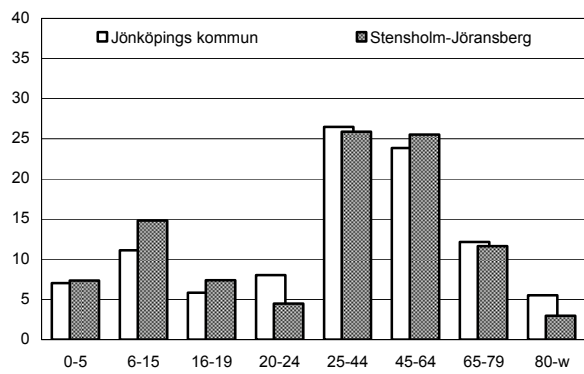
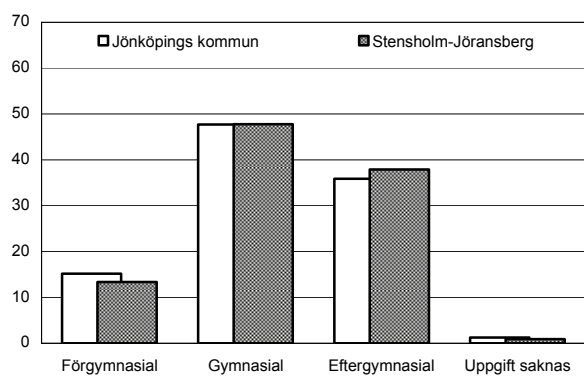


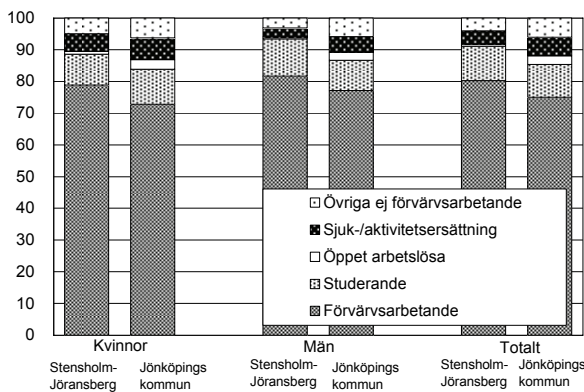
Befolkning – andel i olika åldersgrupper 2008 (%)



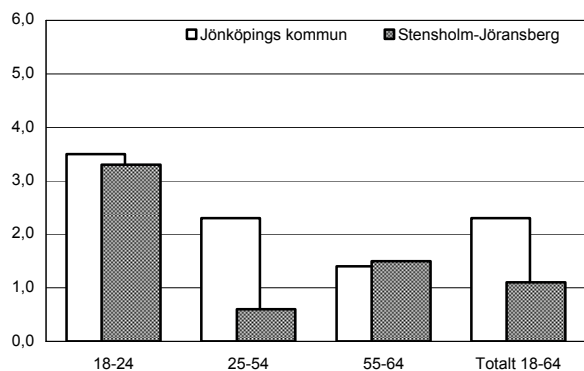
Utbildningsnivå 20-64 år 2007 (%)



Sysselsättning 16-64 år 2007 (%)



Öppen arbetslöshet 18-64 år 2008-10-31 (%)



## Sammanfattning

Stensholm – Jöransberg är till största delen ett villaområde med en hel del barnfamiljer och en låg andel unga vuxna och pensionärer. Förvärvsfrekvensen och nettoinkomsten är höga. Utbildningsnivån är något högre än genomsnittet. Både ohälsotalet och försörjningsstödet är lägre än i kommunen som helhet. Detsamma gäller arbetslösheten.

## Befolkning

Områdets befolkning den 31 december 2008 var 2 755 personer. I Stensholm – Jöransberg bor en hel del barnfamiljer, medan andelen pensionärer och unga i åldersgruppen 20-24 år är lägre än genomsnittet. Det finns något fler män än kvinnor i området. Andelen utrikes födda är mindre än hälften av kommunens genomsnitt.

## Bebyggelse

Stensholm – Jöransberg omfattar ca 1 100 lägenheter och består till 75% av småhus. I flerbostadsområdena dominerar tvårumslägenheterna, där övervägande delen är bostadsrätter.

## Utbildning

Utbildningsnivån är något högre än genomsnittet. Högre andel kvinnor än män har eftergymnasial utbildning.

## Sysselsättning

Andelen förvärvsarbetande är högre och andelen med sjuk-/aktivitetsersättning är lägre än i kommunen totalt.

## Öppen arbetslöshet

Arbetslösheten är ungefär hälften av den i kommunen totalt och särskilt låg bland kvinnor.

## Inkomster

Nettoinkomsten är högre än genomsnittet i samtliga familjekategorier.

## Försörjningsstöd

Försörjningsstödet per person och månad är drygt en fjärdedel av vad det är för hela kommunen.

## Demokrati

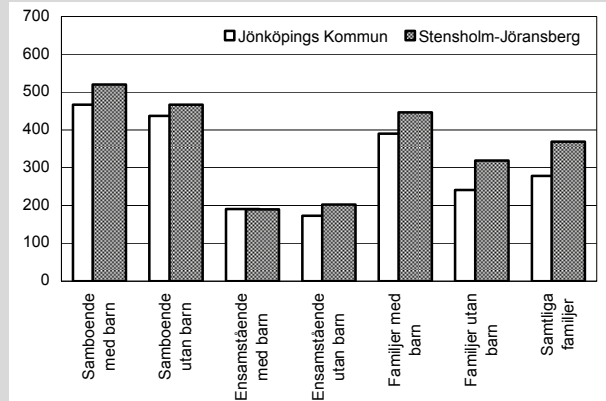
Valdeltagandet ligger över genomsnittet i kommunen och detsamma gäller representationen i kommunala nämnder.

## Ohälsotal

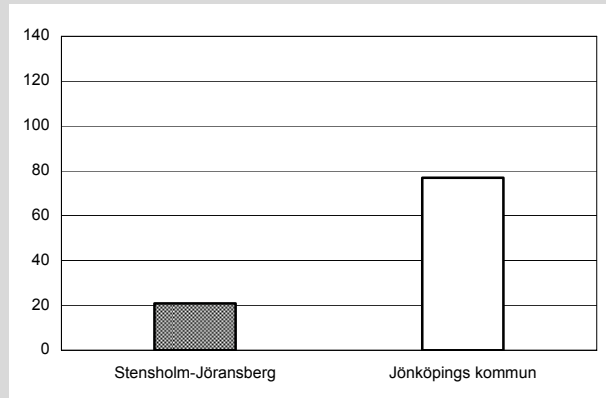
Ohälsotalet är lägre än kommunens genomsnitt, särskilt bland männen.

Stensholm – Jöransberg Kommunen		
Antal småhus 2008	817	24 541
Antal lgh i flerbostadshus	284	34 076
Andel utrikes födda 2008	6,2%	13,1%
Förvärvsfrekvens 20-64 år 2007	87,9%	80,9%
Öppen arbetslöshet 18-64 år 2008-10-31	1,1%	2,3%
Andel i arbetsmarknadsåtgärder 18-64 år 2008-10-31	0,7%	1,2%
Ohälsotal 16-64 år 2008	25,1 dagar	30,5 dagar
Andel 80 år och äldre med hemtjänst 2008	22,2%	17,8%
Valdeltagande i kommunvalet 2006	84%	82%
Representation i kommunala nämnder per 1000 inv. 2008	3,3	2,0
Antal bränder per 100 inv. och år 2006-2007	0,1	0,3
Inrapporterade trafikolyckor per 100 inv. och år 2006-2007	0,0	0,2
Anmälda våldsbrott per 100 inv. och år 2006-2007	0,4	1,5
Dito anmälda brott mot egendom	3,0	7,4
Familjer med bil 2008	78,7%	56,5%
Låntagare bibl. per 100 inv. 2009	23	22

Nettoinkomst 2007 (tusental kronor)



Försörjningsstöd 2008 (kr per invånare och månad)



Ohälsotal 2008 (antal dagar)

