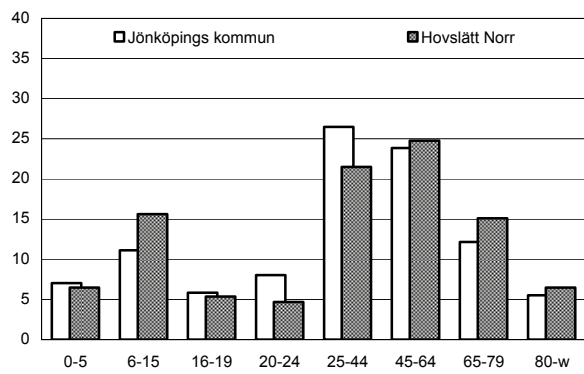
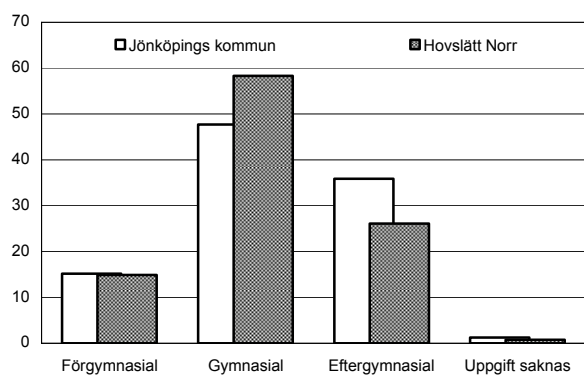


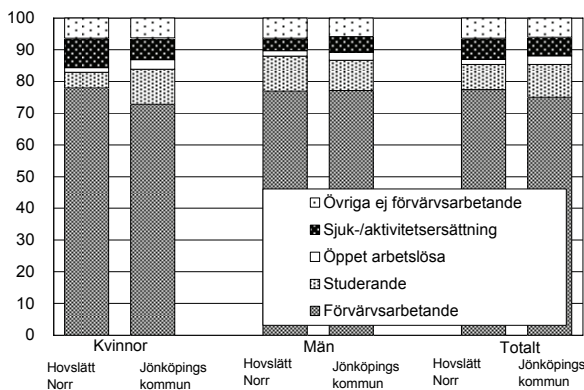
Befolkning – andel i olika åldersgrupper 2008 (%)



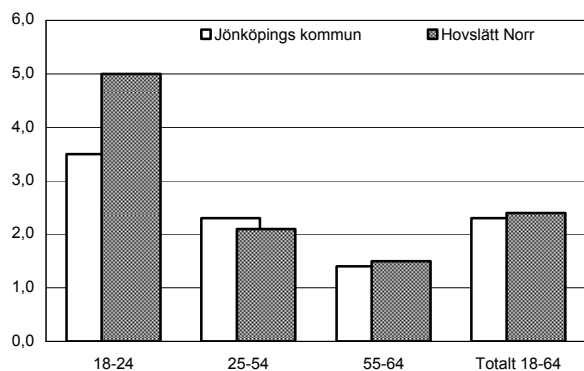
Utbildningsnivå 20-64 år 2007 (%)



Sysstämning 16-64 år 2007 (%)



Öppen arbetslöshet 18-64 år 2008-10-31 (%)



Sammanfattning

Hovslätt Norr är ett område med både småhus och flerbostadshus. Befolkningsstrukturen skiljer sig inte särskilt mycket från kommunen i övrigt med undantag av en låg andel i åldersgruppen 20-44 år. Arbetslösheten och nettoinkomsten är ungefär densamma som i hela kommunen. Utbildningsnivån är ganska låg i området. Försörjningsstödet är lågt, medan ohälsotalet för kvinnor är högt.

Befolkning

Områdets befolkning den 31 december 2008 var 1 005 personer. Befolkningsandelen är högre än genomsnittet i åldersgrupperna 6-15 år samt 65-79 år och lägre i åldrarna 20-44 år. Andelen utrikes födda är något lägre än i kommunen som helhet.

Bebyggelse

Hovslätt Norr omfattar ca 450 lägenheter. Av dessa är drygt 50% småhus. Bostadsrättslägenheter är den vanligaste upplåtelseformen i flerbostadshusen.

Utbildning

Utbildningsnivån är betydligt lägre än genomsnittet. Skillnaden mellan könen är liten.

Sysselsättning

Andelen förvärvsarbetande kvinnor och andelen kvinnor med sjuk-/aktivitetsersättning är högre än i kommunen totalt. Däremot är andelen studerande kvinnor lägre. För män är sysselsättningsfaktorerna som i kommunen totalt.

Öppen arbetslöshet

Är ungefär som i hela kommunen för både kvinnor och män.

Inkomster

Nettoinkomsten ligger totalt sett på samma nivå som kommunen som helhet. Samboende med och utan barn ligger dock under genomsnittet.

Försörjningsstöd

Försörjningsstödet per person och månad är drygt 40% av vad det är för hela kommunen.

Demokrati

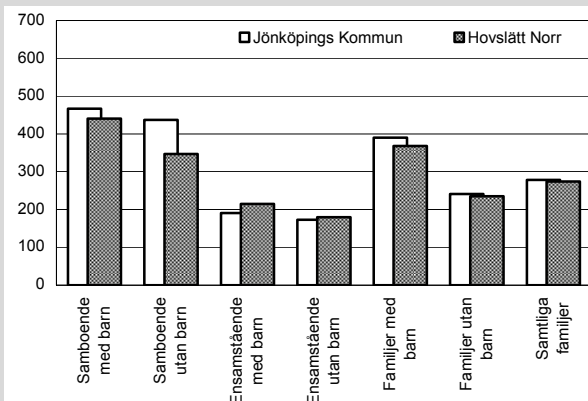
Valdeltagandet är betydligt högre än kommunens genomsnitt. Representationen i kommunala nämnder ligger på samma nivå som genomsnittet.

Ohälsotal

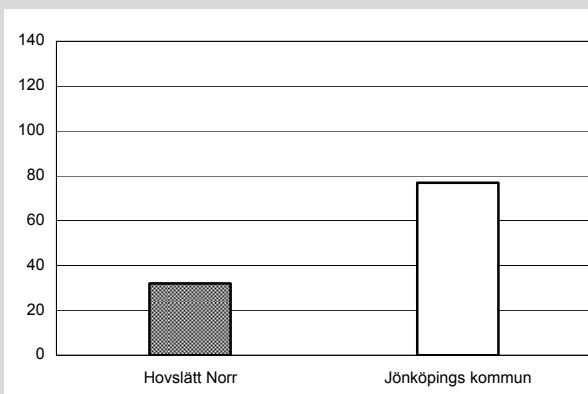
Ohälsotalet är mycket högre än kommungenomsnittet för kvinnor, medan det är lägre än genomsnittet för män.

| Hovslätt Norr Kommunen | | |
|--|------------|------------|
| Antal småhus 2008 | 231 | 24 541 |
| Antal lgh i flerbostadshus | 217 | 34 076 |
| Andel utrikes födda 2008 | 11,6% | 13,1% |
| Förvärvsfrekvens 20-64 år 2007 | 83,4% | 80,9% |
| Öppen arbetslöshet 18-64 år 2008-10-31 | 2,4% | 2,3% |
| Andel i arbetsmarknadsåtgärder 18-64 år 2008-10-31 | 0,7% | 1,2% |
| Ohälsotal 16-64 år 2008 | 35,6 dagar | 30,5 dagar |
| Andel 80 år och äldre med hemtjänst 2008 | 18,5% | 17,8% |
| Valdeltagande i kommunvalet 2006 | 88% | 82% |
| Representation i kommunala nämnder per 1000 inv. 2008 | 2,0 | 2,0 |
| Antal bränder per 100 inv. och år 2006-2007 | 0,3 | 0,3 |
| Inrapporterade trafikolyckor per 100 inv. och år 2006-2007 | 0,2 | 0,2 |
| Anmälda våldsbrott per 100 inv. och år 2006-2007 | 0,6 | 1,5 |
| Dito anmälda brott mot egendom | 6,6 | 7,4 |
| Familjer med bil 2008 | 72,0% | 56,5% |
| Låntagare bibl. per 100 inv. 2009 | 18 | 22 |

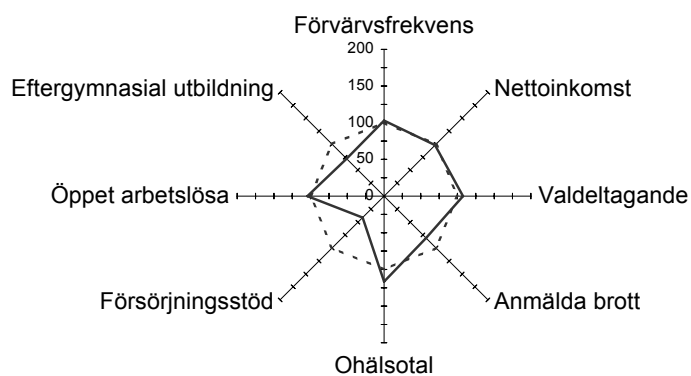
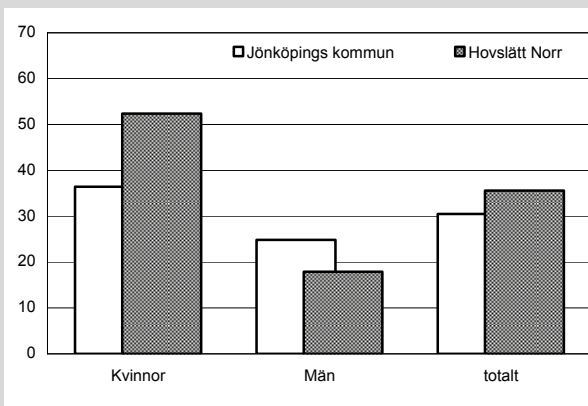
Nettoinkomst 2007 (tusental kronor)



Försörjningsstöd 2008 (kr per invånare och månad)



Ohälsotal 2008 (antal dagar)



— Hovslätt Norr
 - - - - Jönköpings kommun

Hovslätt Norr i förhållande till Jönköpings kommun

Index 100 = kommunens genomsnitt