

HÖGSTADIESKOLORNAS UPPTAGNINGSMRÅDEN



I Jönköpings kommun finns det nio skolupptagningsområden för högstadieskolor. Tre av dessa (Rosenlunds-, Ljungarums- och Ribbaskolan) är uppdelade på två områden.

Indelningen i högstadiernas skolupptagningsområden används vid redovisning av alkohol och tobak, behörighet att läsa vidare till nationellt gymnasieprogram, simkunnighet och skollunch.

ALKOHOL OCH TOBAK I ÅRSKURS 9 1999

Redovisningen bygger på den ANT-undersökning (ANT = alkohol, narkotika, tobak) som Jönköpings kommun varje år genomför i samtliga klasser i högstadiet. Här redovisas resultatet för årskurs 9 från 1999. Generellt ökar både andelen rökare och andelen som dricker alkohol successivt från årskurs 7 till årskurs 9.

I Jönköpings kommun röker i genomsnitt 15% av eleverna i årskurs 9, 18% av flickorna och 12% av pojkarna. Normalt är andelen rökare högre bland flickor än pojkar. Motsvarande genomsnitt för hela riket 1999 är 18% respektive 10%.

Andelen elever som någon gång under året har druckit alkohol är i genomsnitt 53%, nästan lika stor andel flickor som pojkar. Variationen är stor mellan de olika högstadieskolorna. Genomsnittet för riket är emellertid betydligt högre, där 78% har druckit alkohol någon gång under 2000.

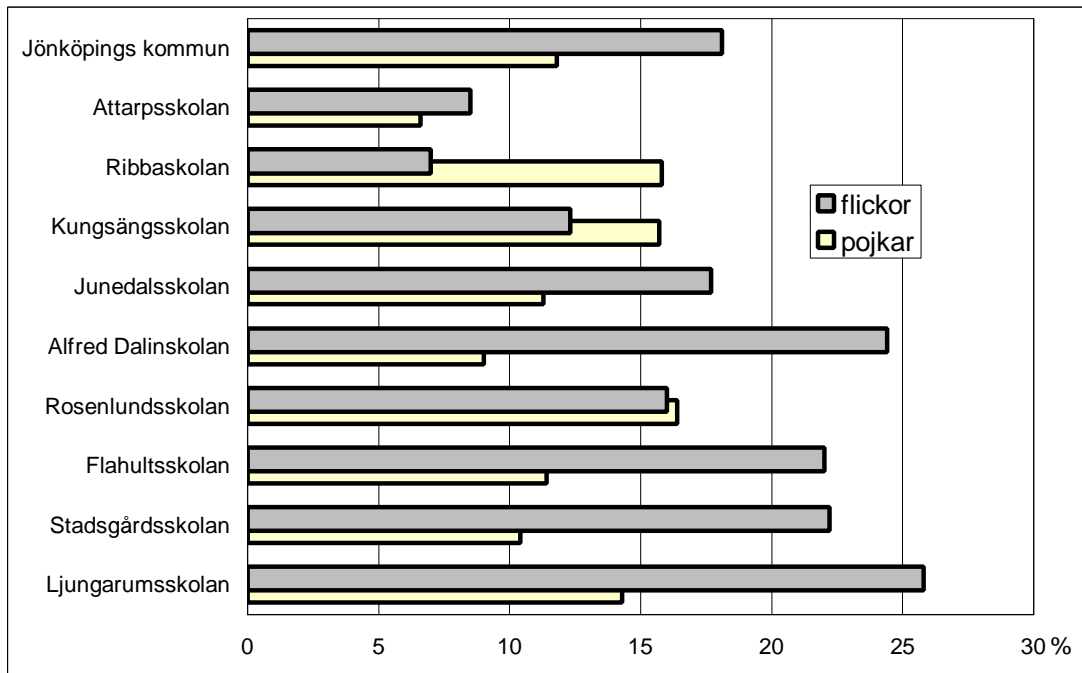
Alkohol- och tobaksanvändning i Jönköpings kommun 1999 fördelad efter kön

	pojkar	flickor	totalt
Andel som röker i årskurs 9 1999	11,8%	18,1%	14,9%
Andel som dricker alkohol i årskurs 9 1999	53,9%	52,6%	53,3%
Andel som dricker alkohol varje vecka	8,5%	5,7%	7,1%
Andel som använder snus i årskurs 9 1999	16,9%	1,8%	9,5%

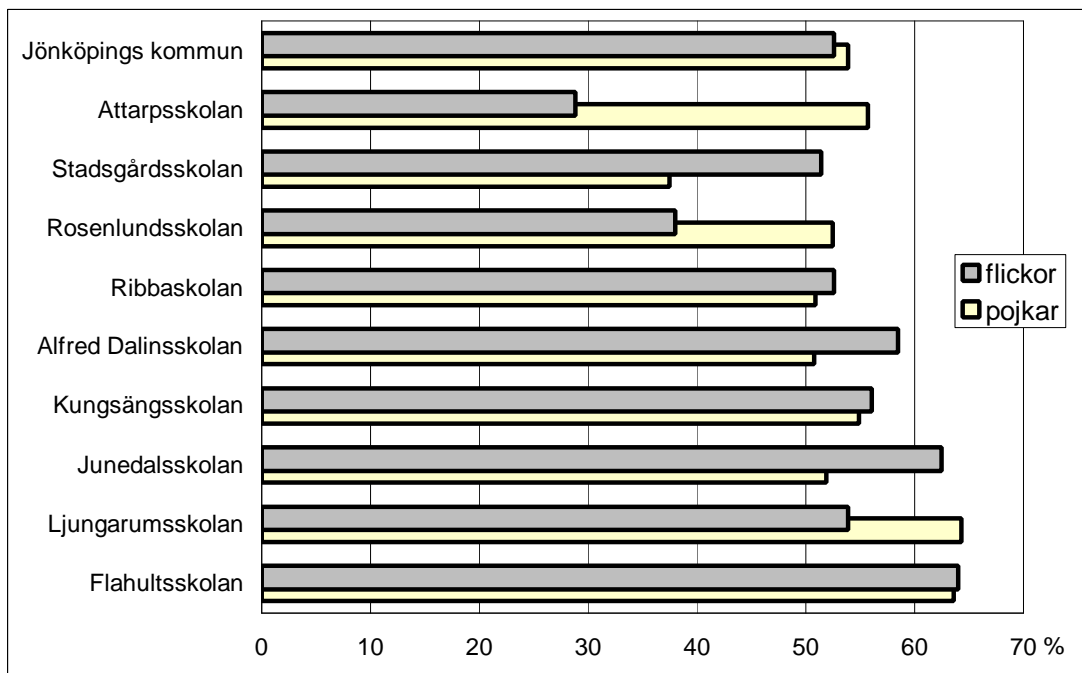
Alkohol- och tobaksanvändning 1999 fördelad efter skola

Skola	Andel rökare	Andel som någon gång smakat alkohol
Attarpsskolan	7,5%	42,5%
Ribbaskolan	11,4%	51,8%
Kungsängsskolan	13,9%	55,6%
Junedalsskolan	14,4%	56,9%
Alfred Dalinsskolan	15,2%	53,9%
Rosenlundsskolan	16,2%	45,9%
Flahultsskolan	17,0%	63,8%
Stadsgårdsskolan	17,5%	45,8%
Ljungarumsskolan	20,2%	59,0%
Jönköpings kommun	14,9%	53,3%
Riket	ca 14%	år 2000 78%

Andel rökare i årskurs 9 i Jönköpings kommun 1999



Andel som dricker alkohol i årskurs 9 i Jönköpings kommun 1999

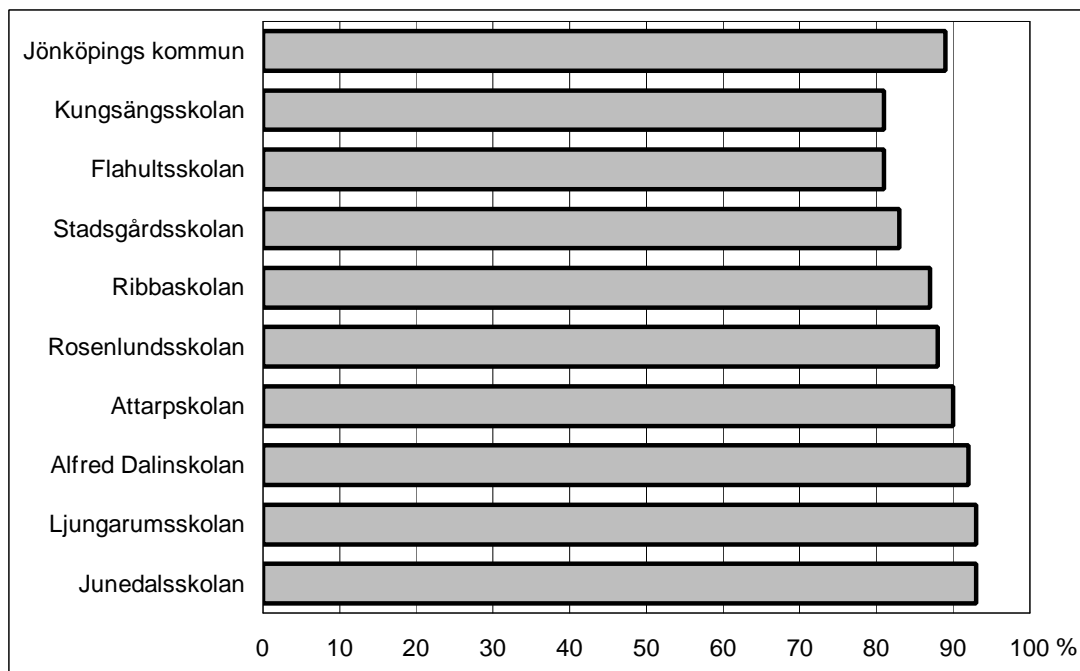


BEHÖRIGHET I ÅRSKURS 9 ATT LÄSA VIDARE TILL NATIONELLT GYMNASIEPROGRAM VT 2000

Med behörighet att läsa vidare till ett nationellt gymnasieprogram menas att eleverna skall vara godkända i ämnena svenska, engelska och matematik i årskurs 9 i högstadiet. Inför höstterminen 2000 var det sammanlagt 11% av Jönköpings kommuns elever i årskurs 9 som inte var behöriga att läsa vidare vid gymnasiet. Eleverna hade då haft möjlighet att förbättra sina resultat under sommarlovet. Före prövningen var andelen behöriga 86%, vilket kan jämföras med riksgenomsnittet som var 89%.

Andelen godkända varierar mellan de olika ämnena. I engelska och svenska är det i genomsnitt knappt 6% som inte är godkända och i matematik 8,5%. Fördelningen mellan ämnena varierar mellan de olika högstadieskolorna, men oftast är det matematik som har högst andel icke behöriga.

Andelen behöriga vid de olika högstadieskolorna i %



SIMKUNNIGHET I ÅRSKURS 5 VÅRTERMINEN 2000

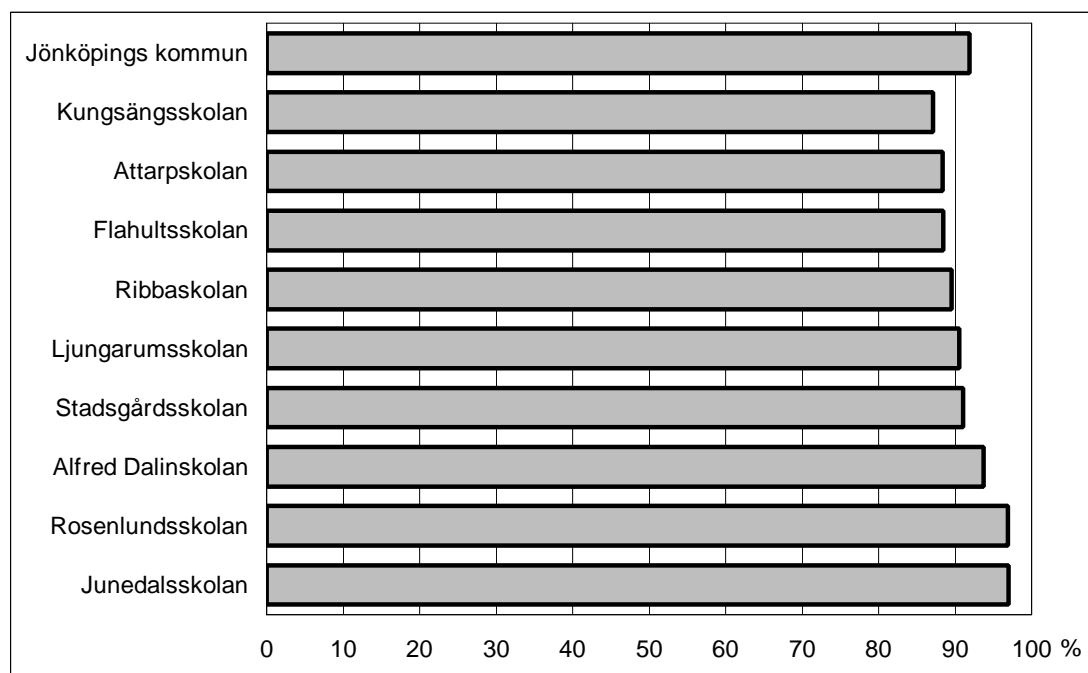
Simkunnighet är en skyddsfaktor i ett modernt samhälle och påverkar självförtroendet positivt. I läroplanen för grundskolan sägs att elever som har gått ut femte klass skall kunna simma 200 m och livrädda.

I diagrammet nedan redovisas simkunnigheten i årskurs 5 i Jönköpings kommun uppdelad på högstadieskolornas upptagningsområden. Det innebär att det finns variationer mellan skolorna inom varje område från 75 till 100% simkunnighet. Stort avstånd till simanläggning och få badtillfällen per läsår kan medverka till att simkunnigheten vid en skola blir lägre än genomsnittet.

I Jönköpings kommun kunde i genomsnitt 92% av eleverna i årskurs 5 simma vid utgången av vårterminen 2000. Bäst simkunnighet i genomsnitt hade skolorna inom upptagningsområdena Junedal och Rosenlund (97%). Bättre än genomsnittet var också Alfred Dalin i Huskvarna (94%). Lägst simkunnighet hade skolorna inom Kungsängsskolans upptagningsområde (87%) samt Attarp och Flahult (88%).

Genomsnittet för Jönköpings län var 89% och för riket 86% (årskurs 4-6).

Simkunnighet i årskurs 5 vt 2000



SKOLLUNCH VT 2000

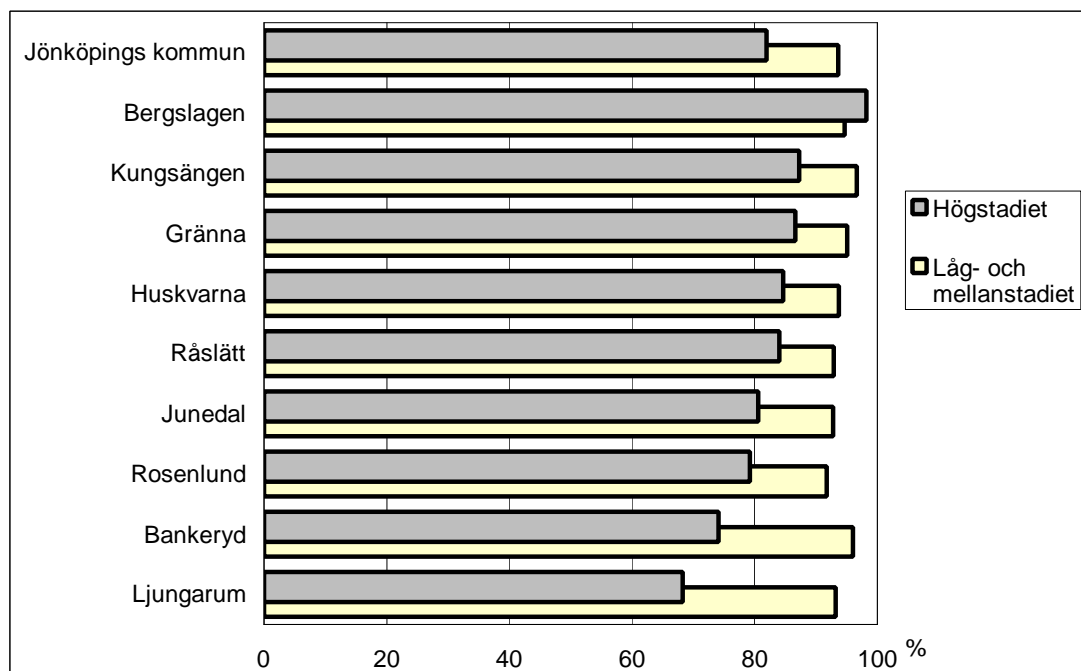
Skolan har genom skollunchen stora möjligheter att ge eleverna goda matvanor och därmed också ge dem förutsättningar för en bättre hälsa.

För Jönköpings kommun redovisas för varje högstadieskolas upptagningsområde hur stor andel av eleverna som äter skollunch. Skolorna har delats upp i låg- och mellanstadieskolor respektive högstadieskolor, då det i allmänhet är en lägre andel av eleverna på högstadiet som äter skollunch. Uppgifterna är hämtade från mars 2000 och har korrigerats med hänsyn till skolornas studiedagar, däremot inte till elevernas övriga frånvaro.

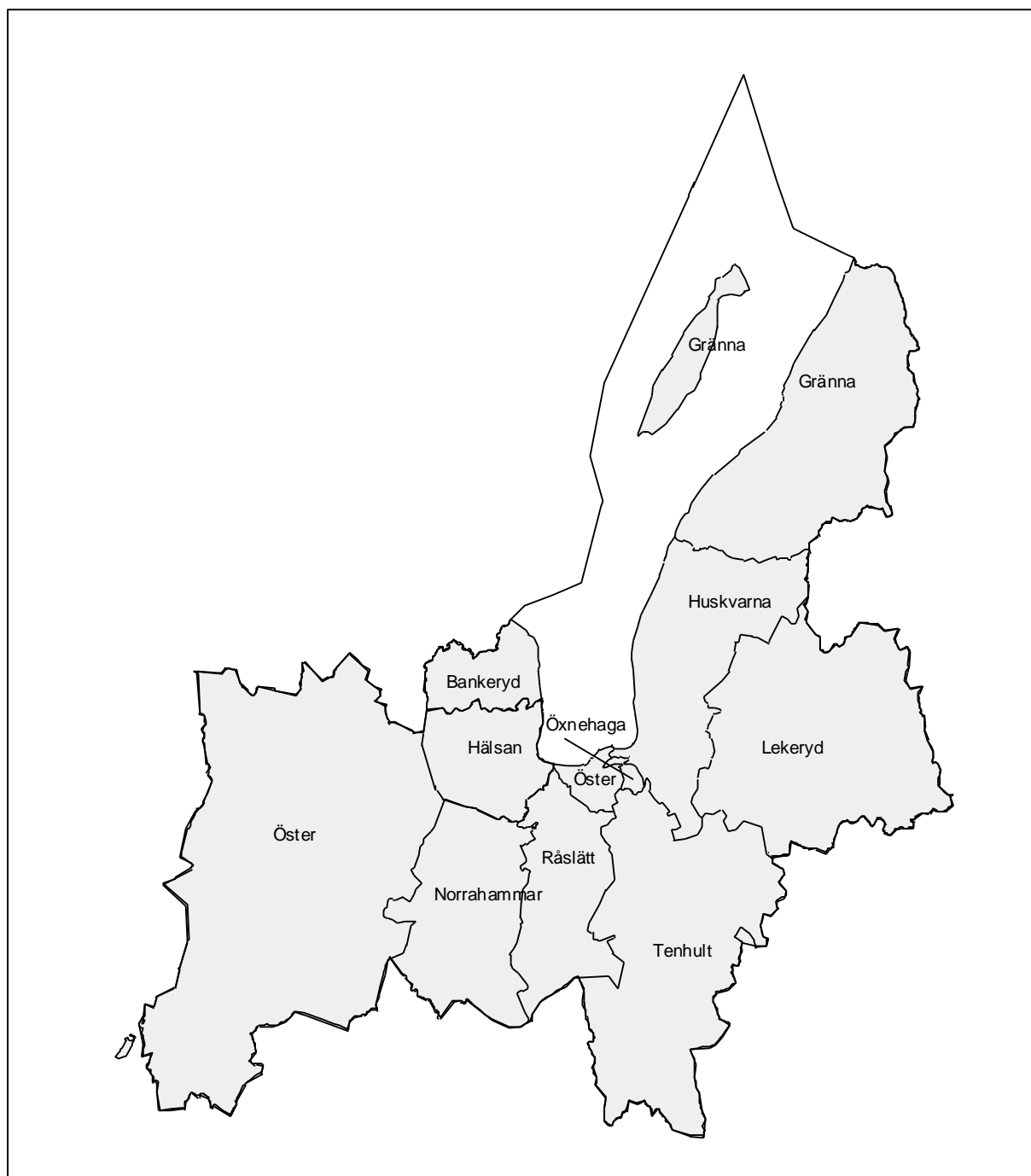
I Jönköpings kommun äter i genomsnitt 94% av låg- och mellanstadiel eleverna och 82% av högstadiel eleverna skollunch varje dag. Andelen på högstadiet påverkas av var skolan ligger och om det då finns några alternativ till skollunchen. Bland låg- och mellanstadiel eleverna finns förmodligen en del som äter i hemmet i stället för i skolan.

Högst andel elever i låg- och mellanstadiet som äter skollunch finns inom Kungsängens upptagningsområde (97%). Även andelen högstadiel elever är hög (87%), den näst högsta efter Bergslagen där andelen är betydligt högre än hos övriga (98%). Ljungarum har lägst andel på högstadiet (68%) och Rosenlund på låg- och mellanstadiet (92%).

Andel skolelever som äter skollunch i mars 2000



TANDHÄLSA



TANDVÅRDSOMRÅDEN

Jönköpings kommun är uppdelat i 10 tandvårdsområden. Två av dessa är uppdelade i två delar (Öster och Gränna).

TANDHÄLSA

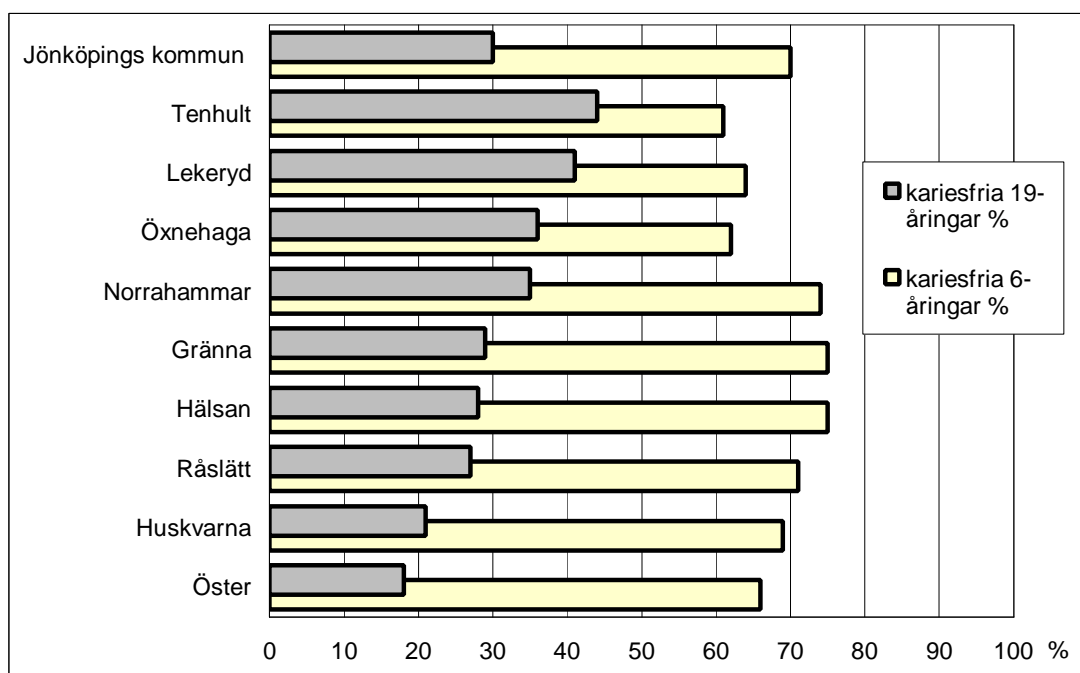
Tandhälsa redovisas som andel kariesfria 6- och 19-åringar inom varje tandvårdsområde. Under 1999 var i genomsnitt 70% av 6-åringarna och 30% av 19-åringarna kariesfria i Jönköpings kommun. Motsvarande siffror för hela riket är 72% respektive 21%.

Andelen kariesfria 6-åringar varierar från ca 75% i tandvårdsområdena Gränna och Hälsan (västra delen av Jönköping) till 61% i Tenhult. Bland 19-åringarna är spannvvidden större, där varierar andelen kariesfria från 18% på Öster (östra delarna av centrum samt landsbygdsområdena i kommunens västra del) till 44% i Tenhult. Det tycks inte finnas något samband mellan kariesfrekvensen hos 6-åringar och 19-åringar. Tenhult till exempel har lägst andel kariesfria 6-åringar men högst andel 19-åringar.

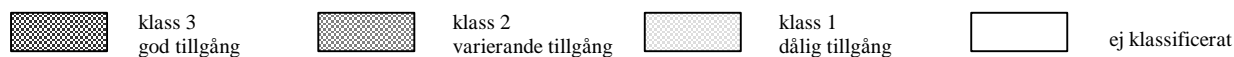
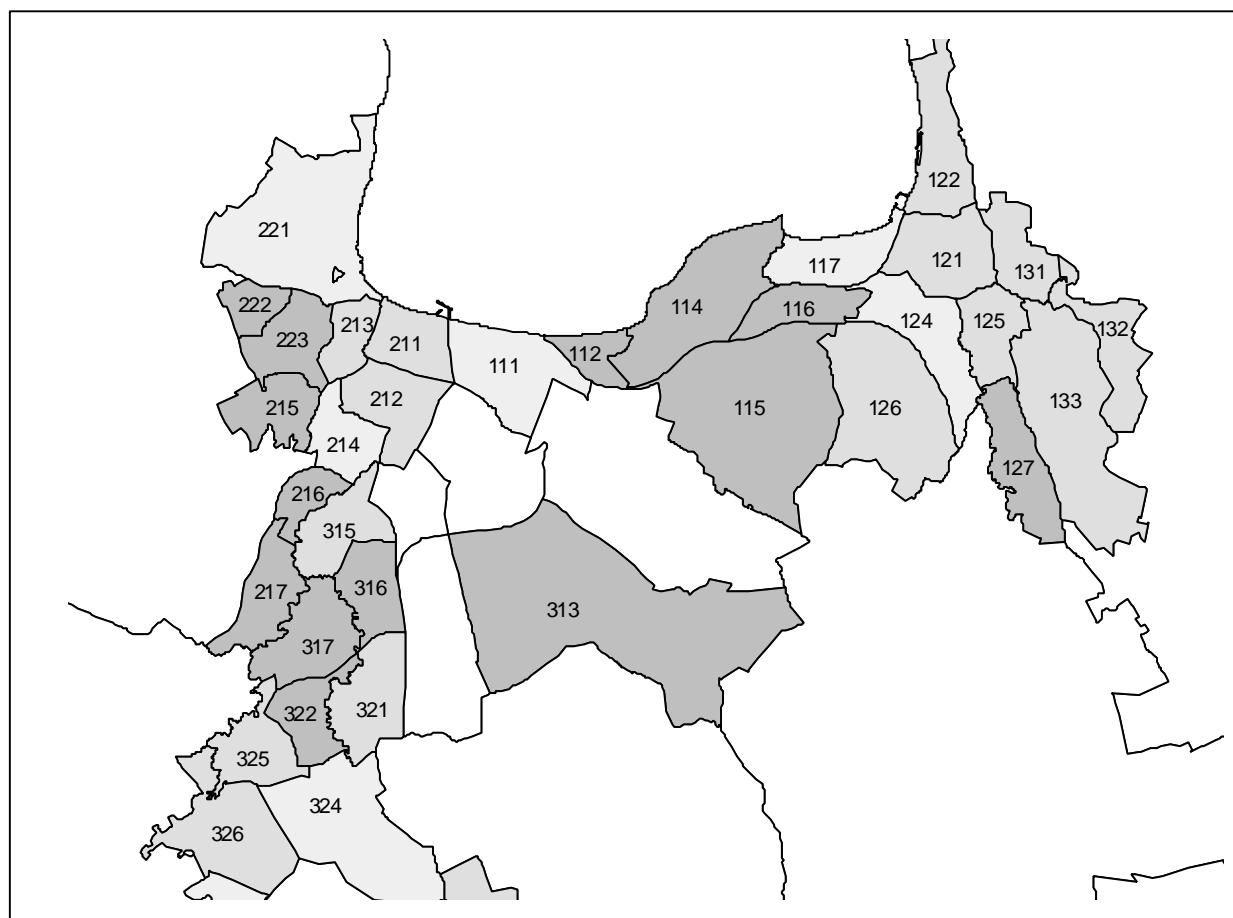
Andelen barn och ungdomar som verkligen går till tandvården varierar en hel del mellan tandvårdsområdena. I genomsnitt är det ungefär 90% av både 6- och 19-åringar som besöker tandvården någon gång under året. Bland 6-åringarna är andelen lägst i Gränna tandvårdsområde och låg andel har även Råslätt och Öxnehaga. Bland 19-åringarna är det samma områden som har låg besöksfrekvens tillsammans med Öster.

Det kan finnas flera anledningar till att inte alla barn besöker tandvården. En anledning kan vara att tandvårdsklinikerna inte hinner med alla barn under året. I några tandvårdsområden är besöksfrekvensen emellertid högre än 100%, vilket kan bero på att barnen inte alltid besöker den tandvårdsklinik som finns inom det område där de bor. Bland 6-åringarna är det Hälsan som ligger över 100% och bland 19-åringarna är det Huskvarna och Tenhult.

Andel kariesfria 6- och 19-åringar i olika tandvårdsområden 1999



TILLGÅNG PÅ GRÖNOMRÅDEN



111	Centrum Öster	1	213	Bäckalyckan	2
112	Liljeholmen	3	214	Torpa	1
114	Rosenlund	3	215	Mariebo	3
115	Ekhagen	3	216	Gräshagen	3
116	Österängen	3	217	Tokarp	3
117	Vättersnäs	1	221	Bymarken	1
121	Huskvarna Centrum	2	222	Skänkeberg	3
122	Norrängen	2	313	Ljungarums kyrkby	3
124	Gråbo-Tormenås	1	315	Haga	2
125	Huskvarna Söder	2	316	Gamla Råslätt	3
126	Öxnehaga	2	317	Kettilstorp	3
127	Bråneryd	3	321	Råslätt	2
131	Egna Hem	2	322	Grästorp	3
132	Jutaholm	2	324	Lockebo	1
133	Stensholm-Jöransberg	2	325	Hovslätt Norr	2
211	Centrum Väster	2	326	Hovslätt Söder	2
212	Jönköping Söder	2			

TILLGÅNG PÅ GRÖNOMRÅDEN

Grönska har stor betydelse för människors välbefinnande. Parker och grönområden har många viktiga funktioner, bland annat som platser dit människor kan dra sig tillbaka för att koppla av.

Ett grönområde bör finnas inom 200 meters gångavstånd från bostaden. Det skall ha ett varierat innehåll av god kvalitet och inte vara för litet. I detta sammanhang har gjorts en mycket översiktlig bedömning av tillgången på grönområden i varje delområde, och det har då inte varit möjligt att i någon större utsträckning bedöma grönområdenas kvalitet och tillgänglighet. En noggrannare analys skulle kanske ge ett annorlunda resultat. Endast Jönköpings och Huskvarna tätorter redovisas, medan däremot landsbygdsområden, mindre tätorter och industriområden inte finns med.

Tillgången på grönområden har delats in i tre klasser: *dålig tillgång* (klass 1), *varierande tillgång* (klass 2) och *god tillgång* (klass 3). Varierande tillgång innebär oftast att tillgången är god i delar av området, medan övriga delar är dåligt försörjda. Detta kan till exempel bero på att gränserna mellan olika statistikområden ofta är dragna i just grönområden, vilket medför att tillgången är god närmast områdesgränsen.

De flesta delområden som har klassificerats har god eller varierande tillgång på grönområden med några undantag. Några av villaområdena, såsom Bymarken, Torpa och Vättersnäs har relativt dålig tillgång på grönområden. Detta kompenseras delvis av villaträdgårdarna som ofta är stora och lummiga. Centrum Öster är ett annat område där tillgången är dålig, något som inte är ovanligt i centrumområden.