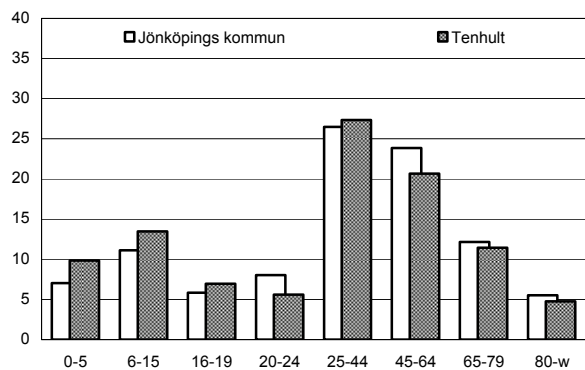
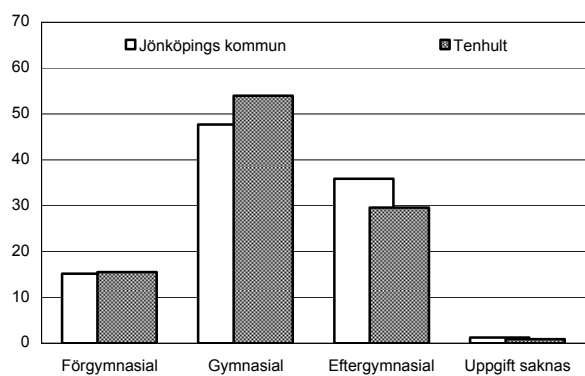


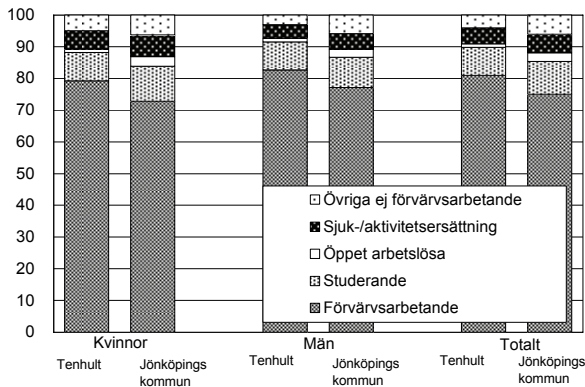
Befolkning – andel i olika åldersgrupper 2008 (%)



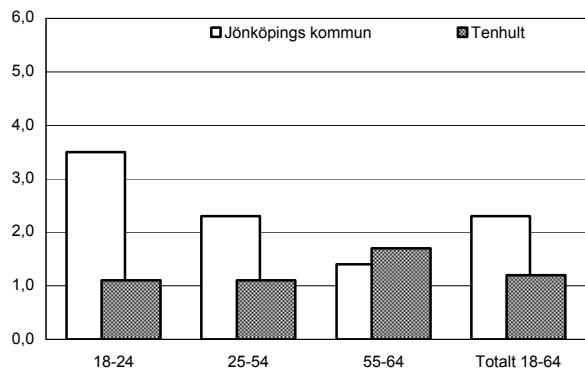
Utbildningsnivå 20-64 år 2007 (%)



Syssestättning 16-64 år 2007 (%)



Öppen arbetslöshet 18-64 år 2008-10-31 (%)



Sammanfattning

Bebyggelsen i Tenhults tätort består till övervägande del av småhus. Där bor en hög andel barnfamiljer, men låg andel utrikes födda. Andelen sysselsatta är relativt hög och arbetslösheten låg. Nettoinkomsten är något högre än i hela kommunen och försörjningsstödet är lågt. Utbildningsnivån, ohälsotalet och antalet anmälda brott är något lägre än i hela kommunen.

Befolkning

Områdets befolkning den 31 december 2008 var 3 009 personer. Befolkningsandelen är högre än genomsnittet främst i åldersgruppen 0-19 år och lägre i åldersgrupperna 20-24 år och 45-64 år. Andelen utrikes födda är knappt hälften av vad den är i hela kommunen.

Bebyggelse

Tenhult omfattar ca 1 240 lägenheter. Av dessa är knappt 70% småhus. En majoritet av lägenheterna i flerbostadshus är hyresrätter.

Utbildning

Utbildningsnivån är lägre än genomsnittet. Betydligt högre andel kvinnor än män har eftergymnasial utbildning.

Syssestättning

Andelen förvärvsarbetande är något högre än kommunens genomsnitt medan andelen med sjuk-/aktivitetsersättning är lägre.

Öppen arbetslöshet

Arbetslösheten är lägre än i hela kommunen för båda könen i nästan alla åldersgrupper.

Inkomster

Nettoinkomsten är totalt sett något högre än i kommunen som helhet.

Försörjningsstöd

Försörjningsstödet per person och månad är drygt 40% av vad det är för hela kommunen.

Demokrati

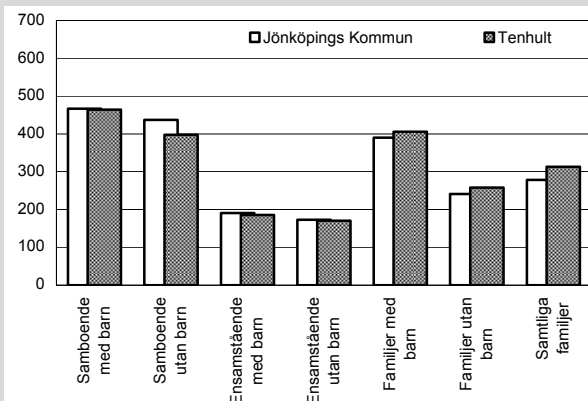
Valdeltagandet är högre än kommunens genomsnitt och det gäller också representationen i kommunala nämnder.

Ohälsotal

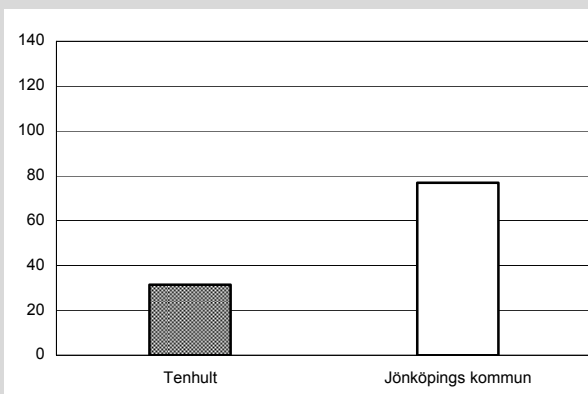
Ohälsotalet är något lägre än i hela kommunen hos både män och kvinnor.

Tenhult Kommunen		
Antal småhus 2008	866	24 541
Antal lgh i flerbostadshus	375	34 076
Andel utrikes födda 2008	5,6%	13,1%
Förvärvsfrekvens 20-64 år 2007	87,6%	80,9%
Öppen arbetslöshet 18-64 år 2008-10-31	1,2%	2,3%
Andel i arbetsmarknadsåtgärder 18-64 år 2008-10-31	0,7%	1,2%
Ohälsotal 16-64 år 2008	26,2 dagar	30,5 dagar
Andel 80 år och äldre med hemtjänst 2008	23,1%	17,8%
Valdeltagande i kommunvalet 2006	85%	82%
Representation i kommunala nämnder per 1000 inv. 2008	2,3	2,0
Antal bränder per 100 inv. och år 2006-2007	0,1	0,3
Inrapporterade trafikolyckor per 100 inv. och år 2006-2007	0,1	0,2
Anmälda våldsbrott per 100 inv. och år 2006-2007	0,7	1,5
Dito anmälda brott mot egendom	3,7	7,4
Familjer med bil 2008	67,8%	56,5%
Låntagare bibl. per 100 inv. 2009	25	22

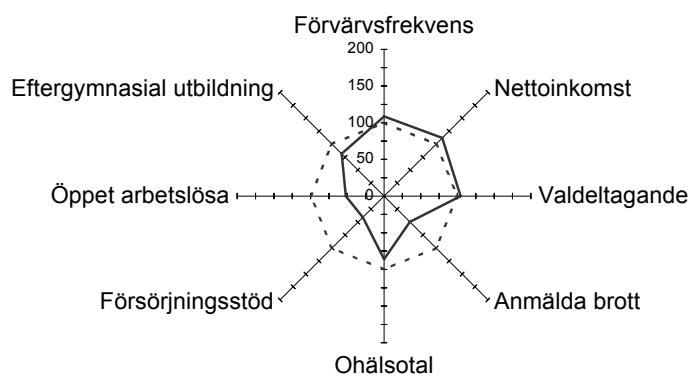
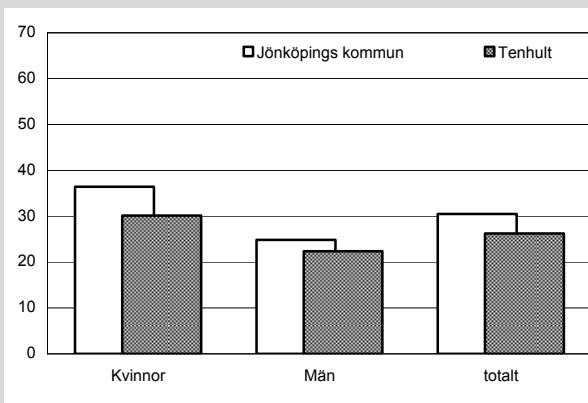
Nettoinkomst 2007 (tusental kronor)



Försörjningsstöd 2008 (kr per invånare och månad)



Ohälsotal 2008 (antal dagar)



— Tenhult

- - - - Jönköpings kommun

Tenhult i förhållande till
Jönköpings kommun

Index 100 = kommunens
genomsnitt