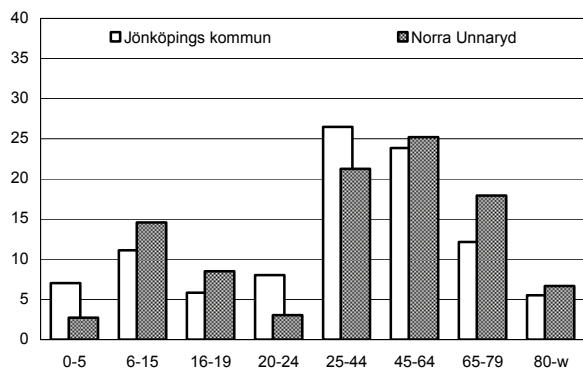
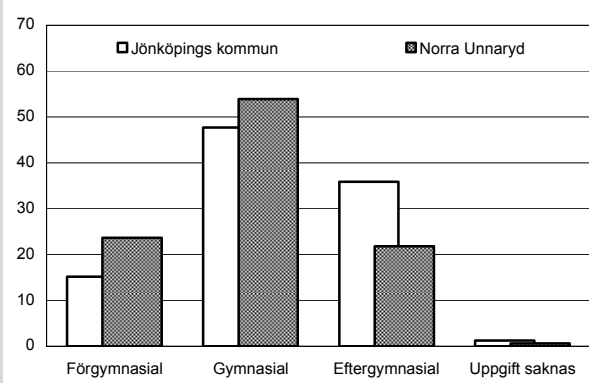


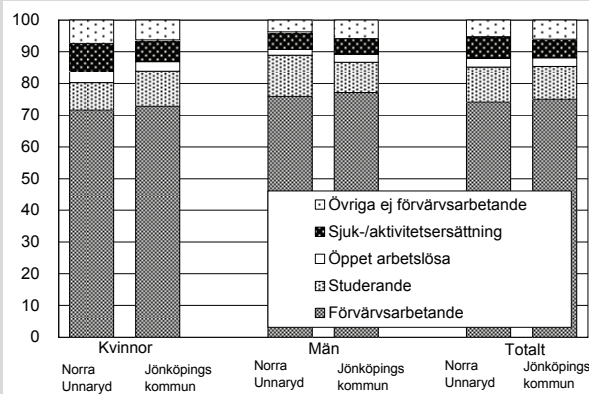
Befolkning – andel i olika åldersgrupper 2008 (%)



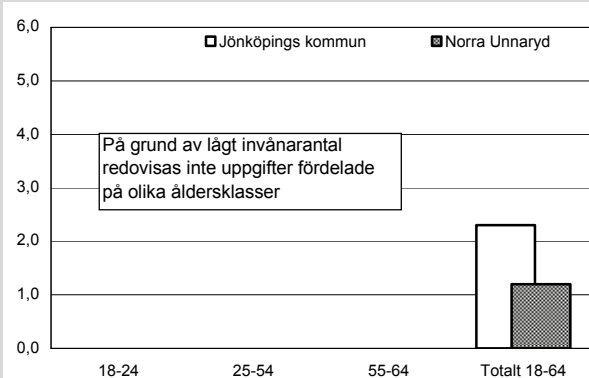
Utbildningsnivå 20-64 år 2007 (%)



Sysselsättning 16-64 år 2007 (%)



Öppen arbetslöshet 18-64 år 2008-10-31 (%)



Sammanfattning

Norra Unnaryd är ett landsbygdsområde med stor andel småhus. I området är det höga andelar unga barnfamiljer och pensionärer. Förvärvsfrekvensen är ungefär som i hela kommunen medan arbetslösheten, utbildningsnivån, försörjningsstödet och anmälda brott är betydligt lägre. Nettoinkomsten är något lägre och ohälsotalet högre än kommunens genomsnitt.

Befolkning

Områdets befolkning den 31 december 2008 var 329 personer. Befolkningsandelen är högre än genomsnittet i åldersgruppen 6-19 år och 45 år och äldre, medan andelen 0-5 år och 20-44 år är betydligt lägre. Det bor fler män än kvinnor i området. Andelen utrikes födda är nästan hälften av vad den är för hela kommunen.

Bebyggelse

Norra Unnaryd omfattar drygt 150 lägenheter. Av dessa är ca 85% småhus. Hyresrätt är den övervägande upplåtelseformen i flerbostadshusen.

Utbildning

Utbildningsnivån är mycket låg, särskilt bland männen där drygt 12% har eftergymnasial utbildning jämfört med 34% bland kvinnorna.

Sysselsättning

Andelen förvärvsarbetande är något lägre än kommungenomsnittet. Andelen studerande är lägre bland kvinnor än män, andelen med sjuk-/aktivitetsersättning högre.

Öppen arbetslöshet

Arbetslösheten är endast drygt 1% både bland kvinnor och män.

Inkomster

Nettoinkomsten ligger under genomsnittet för nästan samtliga familjekategorier.

Försörjningsstöd

Försörjningsstödet per person och månad är drygt 40% av vad det är för kommunen som helhet.

Demokrati

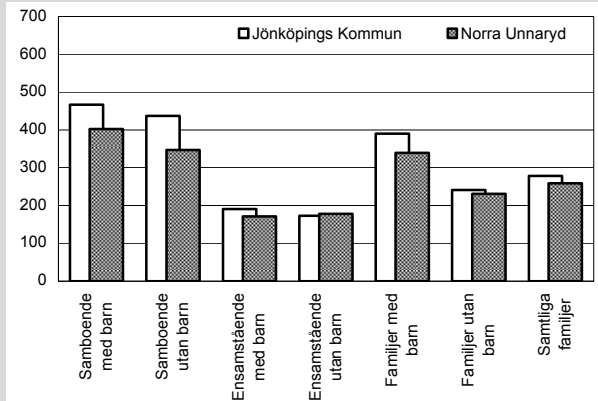
Valdeltagandet är högre än kommunens genomsnitt. Norra Unnaryd har ingen representation i de kommunala nämnderna.

Ohälsotal

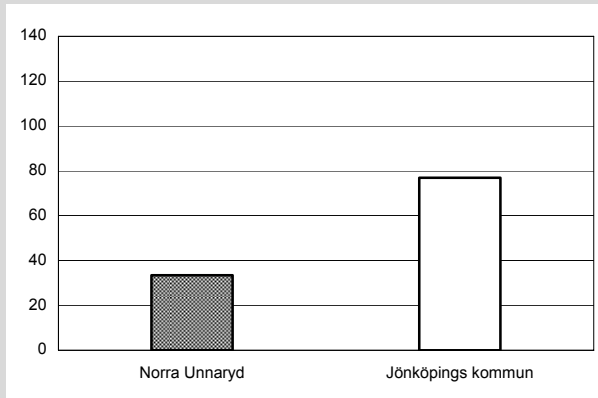
Ohälsotalet är betydligt högre bland kvinnor än kommunens genomsnitt och nästan dubbelt så högt som bland män.

Norra Unnaryd Kommunen		
Antal småhus 2008	131	24 541
Antal lgh i flerbostadshus	22	34 076
Andel utrikes födda 2008	5,8%	13,1%
Förvärvsfrekvens 20-64 år 2007	82,4%	80,9%
Öppen arbetslöshet 18-64 år 2008-10-31	1,2%	2,3%
Andel i arbetsmarknadsåtgärder 18-64 år 2008-10-31	0,6%	1,2%
Ohälsotal 16-64 år 2008	36,2 dagar	30,5 dagar
Andel 80 år och äldre med hemtjänst 2008	13,6%	17,8%
Valdeltagande i kommunvalet 2006	86%	82%
Representation i kommunala nämnder per 1000 inv. 2008	-	2,0
Antal bränder per 100 inv. och år 2006-2007	0,2	0,3
Inrapporterade trafikolyckor per 100 inv. och år 2006-2007	0,3	0,2
Anmälda våldsbrott per 100 inv. och år 2006-2007	0,3	1,5
Dito anmälda brott mot egendom	4,2	7,4
Familjer med bil 2008	66,7%	56,5%
Låntagare bibl. per 100 inv. 2009	15	22

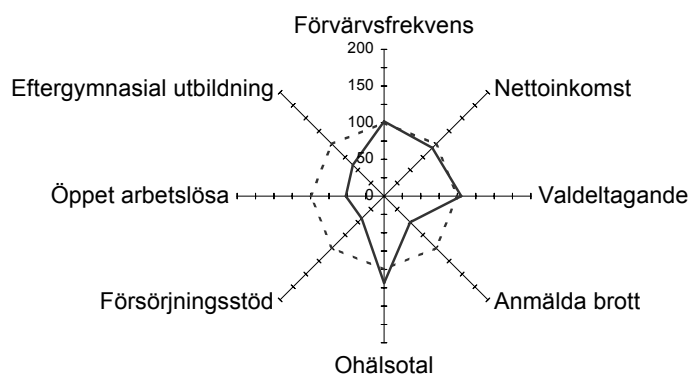
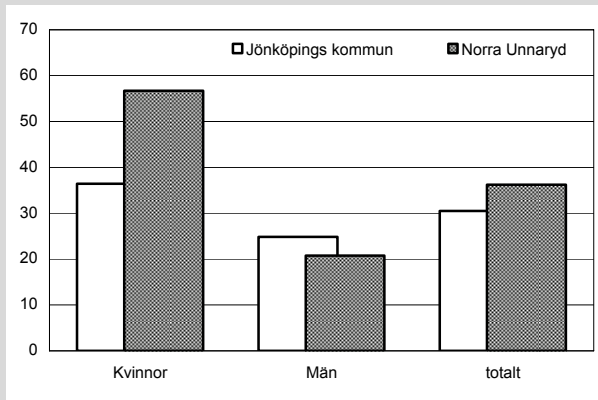
Nettoinkomst 2007 (tusental kronor)



Försörjningsstöd 2008 (kr per invånare och månad)



Ohälsotal 2008 (antal dagar)



— Norra Unnaryd

- - - - Jönköpings kommun

Norra Unnaryd i förhållande till Jönköpings kommun

Index 100 = kommunens genomsnitt