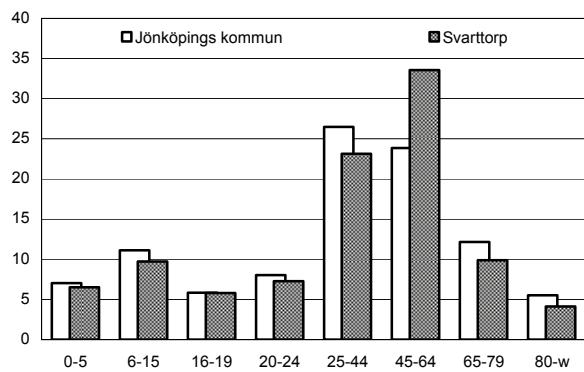
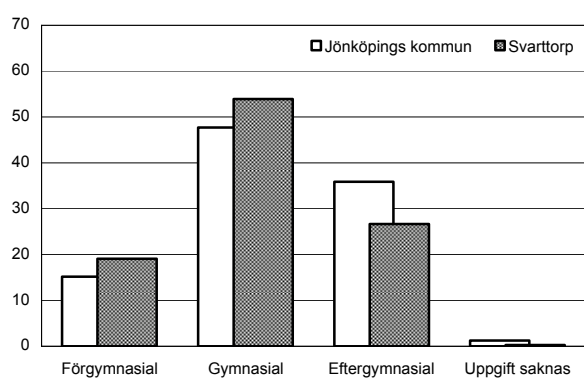


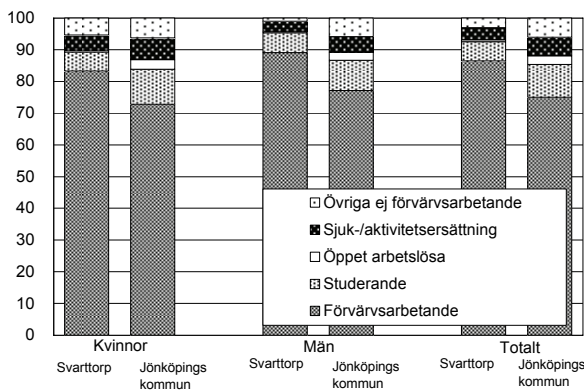
Befolkning – andel i olika åldersgrupper 2008 (%)



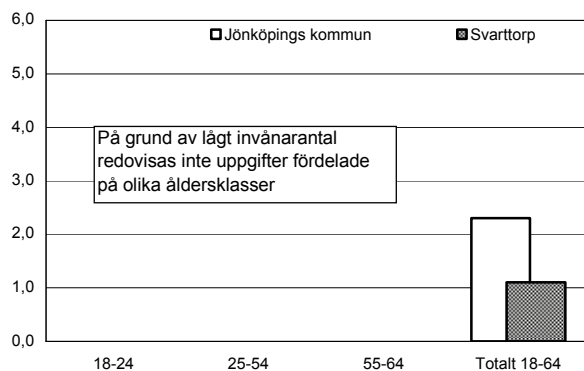
Utbildningsnivå 20-64 år 2007 (%)



Sysstelsättning 16-64 år 2007 (%)



Öppen arbetslöshet 18-64 år 2008-10-31 (%)



Sammanfattning

Svarttorp är ett landsbygdsområde med nästan enbart småhus. En hög andel av befolkningen finns i åldersgruppen 45-64 år. Förvärvsfrekvensen är hög och arbetslösheten låg. Utbildningsnivån är ganska låg liksom ohälsotalet. Nettoinkomsten är något högre än i hela kommunen och ingen har försörjningsstöd.

Befolkning

Områdets befolkning den 31 december 2008 var 536 personer. Befolkningsandelen är betydligt högre än genomsnittet i åldersgruppen 45-64 år och lägre bland pensionärer och 25-44-åringar. Det bor fler män än kvinnor i området. Andelen utrikes födda är betydligt lägre än kommunens genomsnitt.

Bebyggelse

Svarttorp omfattar drygt 210 lägenheter. Av dessa är nästan samtliga småhus.

Utbildning

Utbildningsnivån är avsevärt lägre än genomsnittet. Betydligt högre andel kvinnor än män har högre utbildning.

Sysselsättning

Andelen förvärvsarbetande är högre än i kommunen totalt, medan andelen studerande är lägre.

Öppen arbetslöshet

Arbetslösheten är hälften av kommunens genomsnitt och särskilt låg för kvinnor.

Inkomster

Nettoinkomsten ligger något högre än i kommunen som helhet.

Försörjningsstöd

Ingen person i området har försörjningsstöd under 2008.

Demokrati

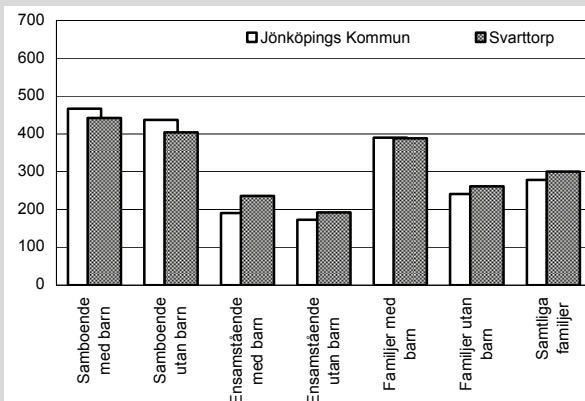
Valdeltagandet är klart över kommunens genomsnitt. Representationen i kommunala nämnder är något lägre än genomsnittet.

Ohälsotal

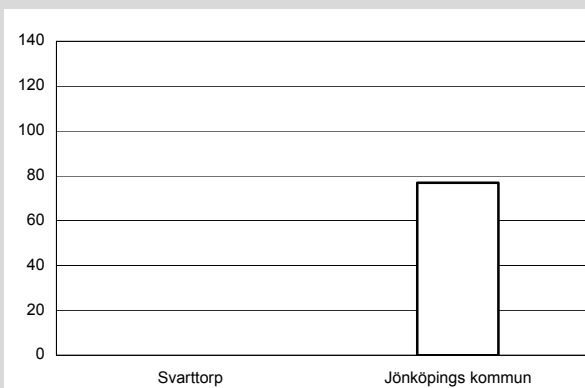
Ohälsotalet är lägre än kommunens genomsnitt, både för kvinnor och för män.

Svarttorp Kommunen		
Antal småhus 2008	207	24 541
Antal lgh i flerbostadshus	5	34 076
Andel utrikes födda 2008	1,3%	13,1%
Förvärvsfrekvens 20-64 år 2007	91,5%	80,9%
Öppen arbetslöshet 18-64 år 2008-10-31	1,1%	2,3%
Andel i arbetsmarknadsåtgärder 18-64 år 2008-10-31	-	1,2%
Ohälsotal 16-64 år 2008	21,7 dagar	30,5 dagar
Andel 80 år och äldre med hemtjänst 2008	9,1%	17,8%
Valdeltagande i kommunvalet 2006	86%	82%
Representation i kommunala nämnder per 1000 inv. 2008	1,9	2,0
Antal bränder per 100 inv. och år 2006-2007	0,6	0,3
Inrapporterade trafikolyckor per 100 inv. och år 2006-2007	0,4	0,2
Anmälda våldsbrott per 100 inv. och år 2006-2007	0,1	1,5
Dito anmälda brott mot egendom	1,3	7,4
Familjer med bil 2008	65,5%	56,5%
Låntagare bibl. per 100 inv. 2009	20	22

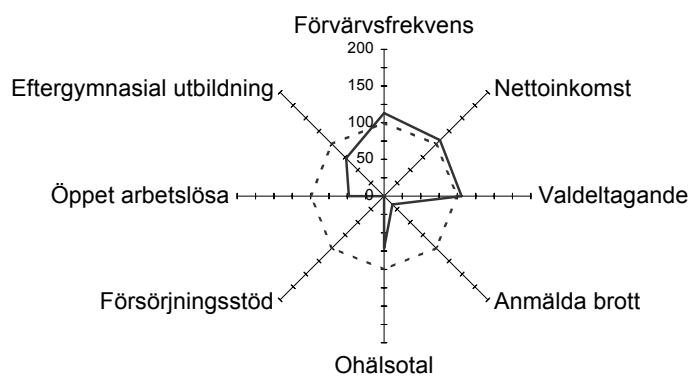
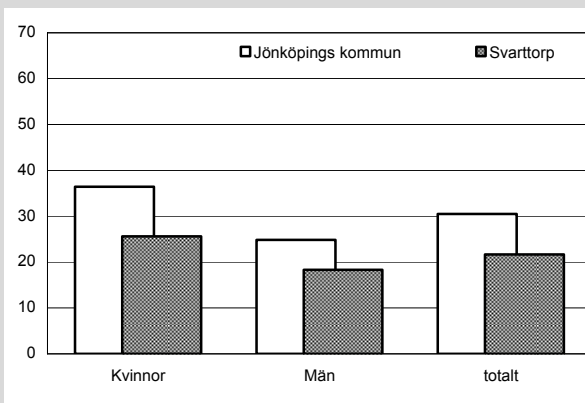
Nettoinkomst 2007 (tusental kronor)



Försörjningsstöd 2008 (kr per invånare och månad)



Ohälsotal 2008 (antal dagar)



— Svarttorp

- - - - Jönköpings kommun

Svarttorp i förhållande till Jönköpings kommun

Index 100 = kommunens genomsnitt