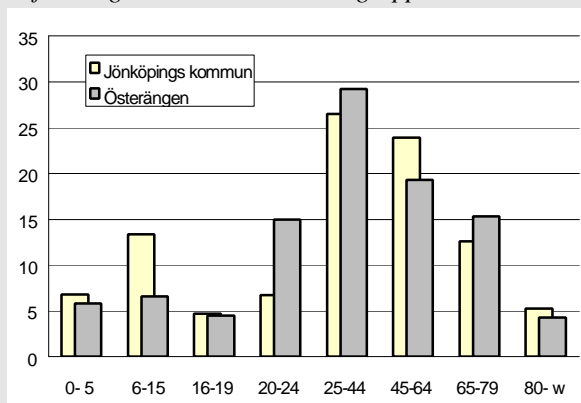
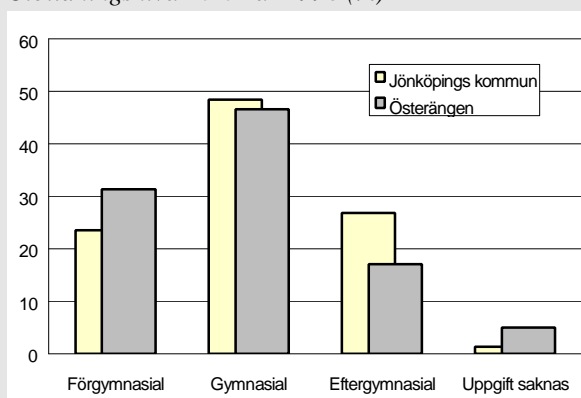


116 ÖSTERÄNGEN

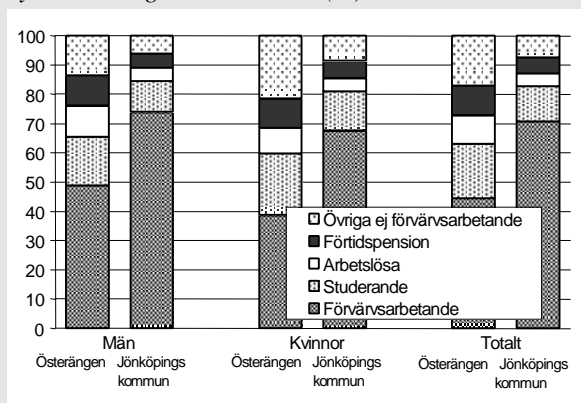
Befolkning – andel i olika åldersgrupper 1999



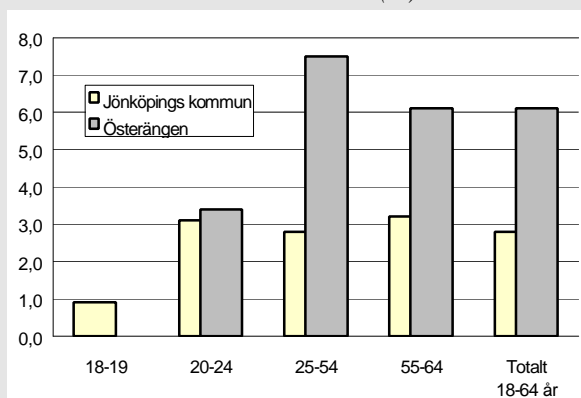
Utbildningsnivå 20-64 år 1998 (%)



Sysselsättning 16-64 år 1998 (%)



Arbetslöshet 18-64 år 2000-10-31 (%)



Sammanfattning

Österängen är ett flerbostadsområde med stor andel små lägenheter. Detta innebär att området är attraktivt för små ”unga” och små ”gamla” hushåll, vilket bidrar till en låg inkomstnivå. Hög andel utlandsfödda, låg förvärvsfrekvens och hög arbetslöshet ger också låga inkomster. Ohälsotalet är högt och socialbidragsberoendet stort. Valdeltagandet är mycket lågt.

Befolkning

Områdets befolkning den 31 december 1999 var 2 898 personer. Befolkningsandelen är högre än kommunens genomsnitt i åldrarna 20-29 år och 60-69 år. Andelen i åldrarna 0-19 år och 40-59 år är däremot lägre än genomsnittet. Det finns fler män än kvinnor i området. Andelen ensamstående är hög och nästan en tredjedel av befolkningen är född i utlandet.

Bebyggelse

Österängen har knappt 2 000 lägenheter. Bebyggelsen består till största delen av flerbostadshus byggda på 1950-talet. Ungefär hälften av lägenheterna är 2:or och 20% vardera 1:or och 3:or. De flesta är hyresrätter.

Utbildning

Utbildningsnivån är betydligt lägre än kommunens genomsnitt.

Sysselsättning

Andelen förvärvsarbete är betydligt lägre än genomsnittet. Grupper med högre andelar är studerande och övriga utan förvärvsarbete.

Arbetslöshet

Arbetslösheten är mer än dubbelt så hög som kommunens genomsnitt.

Inkomster

Den disponibla inkomsten är betydligt lägre i samtliga familjekategorier.

Socialbidrag

Socialbidraget per person och månad är ca 5 gånger så stort som kommunens genomsnitt.

Valdeltagande i kommunvalet

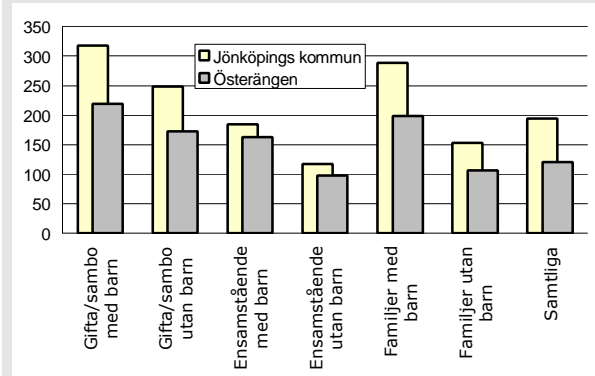
Österängen består av två valdistrikt. Valdeltagandet skiljer sig inte särskilt mycket mellan distrikten, men är betydligt lägre än kommunens genomsnitt.

Ohälsotal

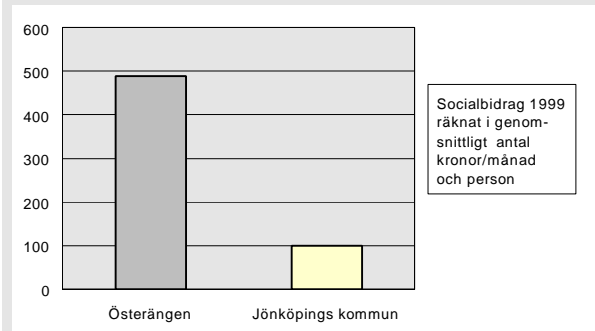
Ohälsotalet är ungefär dubbelt så högt som genomsnittet.

	Österängen	Kommunen
Andel utlandsfödda 1999:	32,5%	10,1%
Andel ensamstående 20- år 1998:	60%	34%
Förvärvsintensitet 20-64 år 1998:	46,7%	75,0%
Öppen arbetslöshet 18-64 år 2000-10-31:	6,1%	2,8%
Andel i arbetsmarknads-åtgärder 18-64 år:	4,7%	1,8%
Ohälsotal 16-64 år 1999:	87,9	43,0
Rökning under graviditeten 1991-95:	22%	17%
Andel 80 år och äldre med hemtjänst 1999:	15,3%	15,9%
Valdeltagande i kommunvalet 1998:	63%	82%
Familjer med bil 1999:	35%	58%
Antal bränder per 100 inv juli 1996-juni 2000:	1,2	1,3
Inrapporterade trafikolyckor per 100 inv 1995-1999:	1,6	1,7
Anmälda brott per 100 inv 1999:	17,1	10,8
Personer 0-20 år i kontakt med socialtjänsten per 100 inv 1999:	7,9	3,2
Missbrukarvård 18-64 år 1999:	3,6	1,1

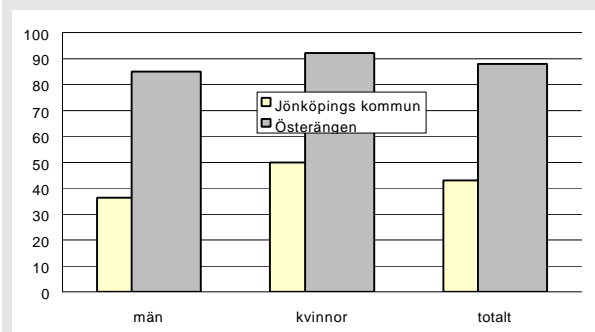
Disponibel inkomst 1998 (tusentals kronor)



Socialbidrag räknat i kronor/invånare och månad 1999



Ohälsotal 1999



Österängen i förhållande till Jönköpings kommun

index 100 = kommunens genomsnitt

