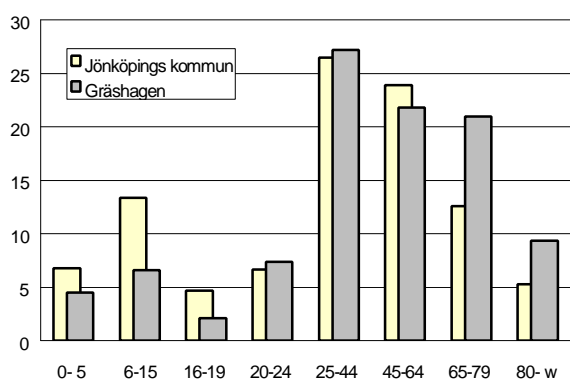
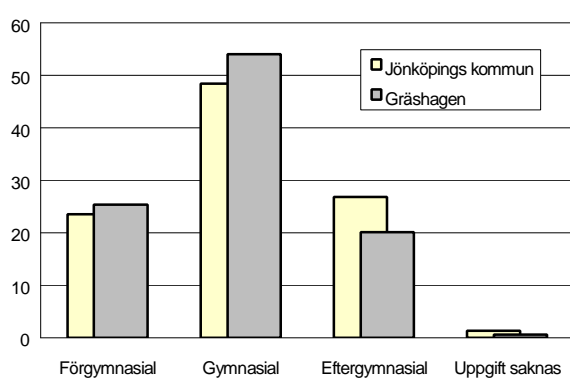


## 216 GRÄSHAGEN

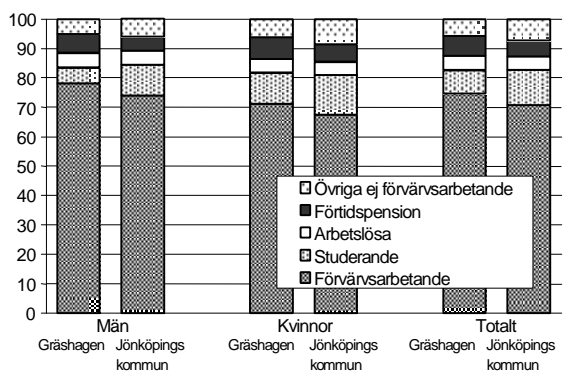
Befolkning – andel i olika åldersgrupper 1999



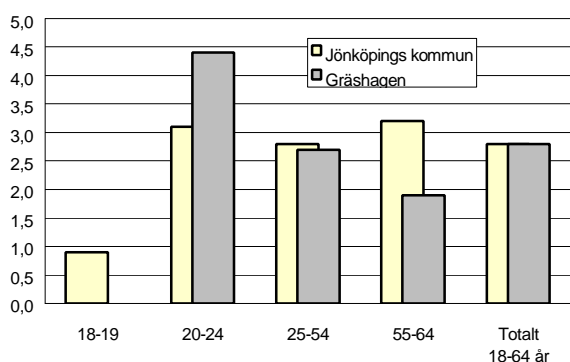
Utbildningsnivå 20-64 år 1998 (%)



Sysselsättning 16-64 år 1998 (%)



Arbetslöshet 18-64 år 2000-10-31 (%)



### Sammanfattning

Gräshagen består till största delen av flerbostadshus. Det bor många pensionärer i området, men också en hel del i åldersgruppen 20-34 år. Detta kan tyda på att en generationsväxling pågår. Andelen ensamstående är ganska hög. Utbildningsnivå och disponibel inkomst ligger betydligt under kommunens genomsnitt, medan förvärvsfrekvensen är något högre. Ohälsotalet är ganska högt.

### Befolkning

Områdets befolkning den 31 december 1999 var 1 439 personer. Befolkningsandelen är betydligt högre än genomsnittet i åldersgrupperna över 60 år, men också i gruppen 20-34 år. Andelen ensamstående är relativt hög, medan däremot andelen utlandsfödda ligger under genomsnittet.

### Bebyggelse

Gräshagen innehåller ca 870 lägenheter. Av dessa finns 83% i flerbostadshus. Två- och trerumslägenheter dominerar.

### Utbildning

Utbildningsnivån är betydligt lägre än genomsnittet, vilket kan bero på den höga andelen äldre i området.

### Sysselsättning

Andelen förvärsarbetande är något högre än kommunens genomsnitt. Andelen studerande är låg, medan däremot andelen förtidspensionerade är relativt hög.

### Arbetslöshet

Den öppna arbetslösheten är totalt sett densamma som i kommunen i övrigt. Andelen är högre i åldersgruppen 20-24 år och betydligt lägre bland 55-64-åringarna.

### Inkomster

Den disponibla inkomsten är genomgående lägre än genomsnittet.

### Socialbidrag

Socialbidraget per person och månad är ca 1/4 av kommunens genomsnitt.

### Valdeltagande i kommunvalet

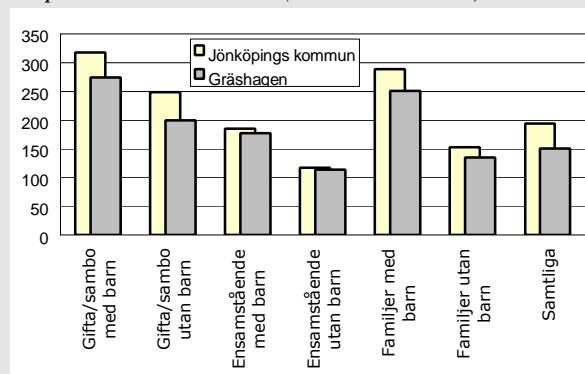
Gräshagen består av delar av två olika valdistrikt. Valdeltagandet är högre i den södra delen av området. Genomsnittet är något högre än kommunens genomsnitt.

### Ohälsotal

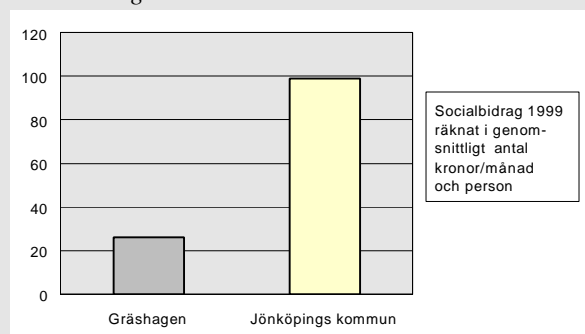
Ohälsotalet är relativt högt hos både män och kvinnor.

	Gräshagen	Kommunen
Andel utlandsfödda 1999:	8,8%	10,1%
Andel ensamstående 20- år 1998:	49%	34%
Förvärvsintensitet 20-64 år 1998:	76,9%	75,0%
Öppen arbetslöshet 18-64 år 2000-10-31:	2,8%	2,8%
Andel i arbetsmarknads-åtgärder 18-64 år:	1,7%	1,8%
Ohälsotal 1999:	51,8	43,0
Rökning under graviditeten 1991-95:	21%	17%
Andel 80 år och äldre med hemtjänst 1999:	20,7%	15,9%
Valdeltagande i kommunvalet 1998:	83%	82%
Familjer med bil 1999:	56%	58%
Antal bränder per 100 inv juli 1996-juni 2000:	0,3	1,3
Inrapporterade trafikolyckor per 100 inv 1995-1999:	1,2	1,7
Anmälda brott per 100 inv 1999:	6,5	10,8
Personer 0-20 år i kontakt med socialtjänsten per 100 inv 1999:	2,5	3,2
Missbrukarvård 18-64 år 1999:	0,7	1,1

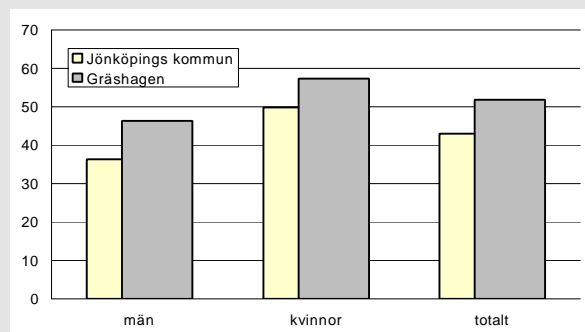
Disponibel inkomst 1998 ( tusentals kronor)



Socialbidrag räknat i kronor/invånare och månad 1999



Ohälsotal 1999



Gräshagen i förhållande till Jönköpings kommun

index 100 = kommunens genomsnitt

