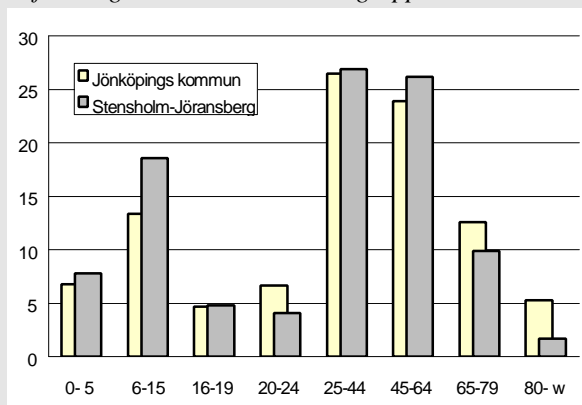
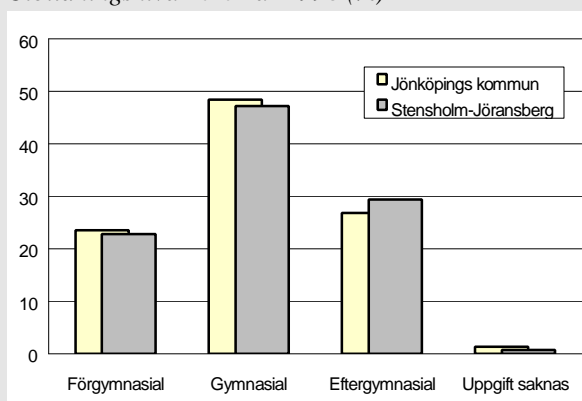


133 STENSHOLM - JÖRANSBERG

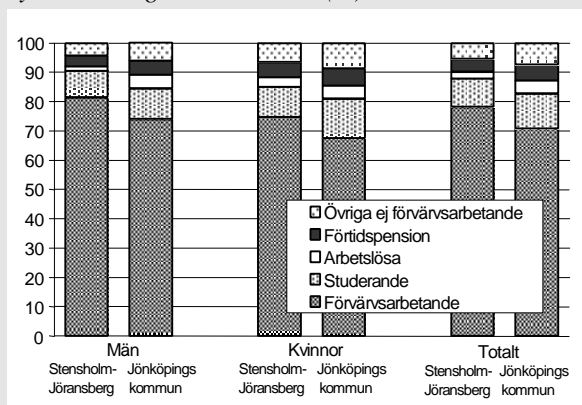
Befolkning – andel i olika åldersgrupper 1999



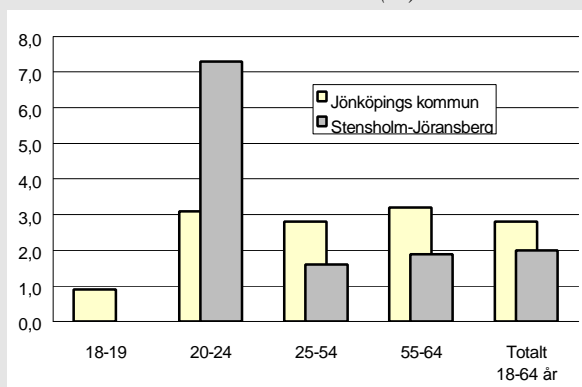
Utbildningsnivå 20-64 år 1998 (%)



Sysselsättning 16-64 år 1998 (%)



Arbetslöshet 18-64 år 2000-10-31 (%)



Sammanfattning

Stensholm-Jöransberg är till största delen ett villaområde med en hel del barnfamiljer och en låg andel ungdomar och pensionärer. Förvärvsfrekvensen och den disponibla inkomsten är höga och utbildningsnivån något högre än genomsnittet. Valdeltagandet är mycket högt.

Befolkning

Områdets befolkning den 31 december 1999 var 2 766 personer. I Stensholm-Jöransberg bor en hel del barnfamiljer, medan däremot andelen pensionärer och unga i åldersgruppen 20-29 år är lägre än genomsnittet. Andelen ensamstående är låg och andelen utlandsfödda är ungefär hälften av kommunens genomsnitt.

Bebyggelse

Stensholm-Jöransberg består till 75% av småhus. I flerbostadsområdena dominerar tvårumslägenheterna.

Utbildning

Utbildningsnivån är något högre än genomsnittet.

Sysselsättning

Andelen förvärvsarbetande är högre än genomsnittet.

Arbetslöshet

Den öppna arbetslösheten är lägre än genomsnittet med undantag av åldersgruppen 20-24 år. Antalet i denna grupp är emellertid inte så stort.

Inkomster

Den disponibla inkomsten är högre än genomsnittet i samtliga kategorier.

Socialbidrag

Socialbidraget per person och månad är mycket lågt.

Valdeltagande i kommunvalet

Valdeltagandet är mycket högt. Stensholm-Jöransberg är en del av ett större valdistrikt.

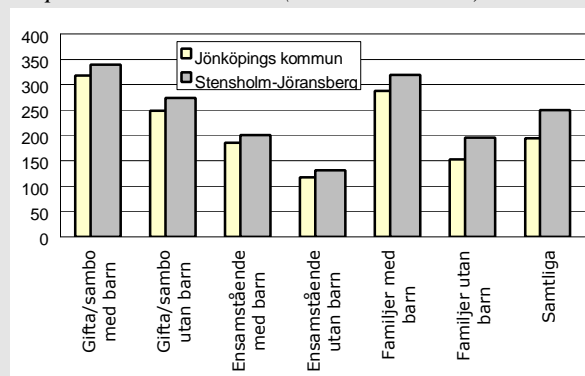
Ohälsotal

Ohälsotalen är lägre än kommunens genomsnitt, särskilt bland männen.

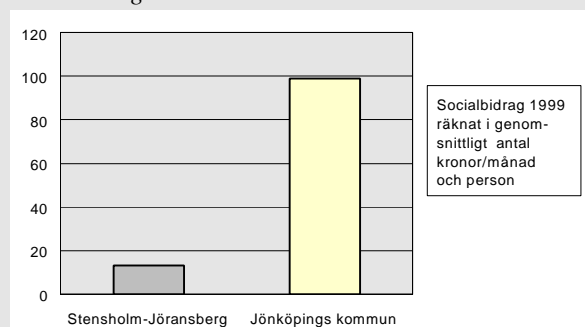
133 STENSHOLM - JÖRANSBERG

| Stensholm - Jöransberg | Kommunen | |
|---|----------|-------|
| Andel utlandsfödda 1999: | 5,0% | 10,1% |
| Andel ensamstående 20- år 1998: | 18% | 34% |
| Förvärvsintensitet 20-64 år 1998: | 83,2% | 75,0% |
| Öppen arbetslöshet 18-64 år 2000-10-31: | 2,0% | 2,8% |
| Andel i arbetsmarknads-åtgärder 18-64 år: | 1,3% | 1,8% |
| Ohälsotal 16-64 år 1999: | 36,4 | 43,0 |
| Rökning under graviditeten 1991-95: | 14% | 17% |
| Andel 80 år och äldre med hemtjänst 1999: | 23,4% | 15,9% |
| Valdeltagande i kommunvalet 1998: | 89% | 82% |
| Familjer med bil 1999: | 80% | 58% |
| Antal bränder per 100 inv juli 1996-juni 2000: | 0,7 | 1,3 |
| Inrapporterade trafikolyckor per 100 inv 1995-1999: | 1,2 | 1,7 |
| Anmälda brott per 100 inv 1999: | 3,3 | 10,8 |
| Personer 0-20 år i kontakt med socialtjänsten per 100 inv 1999: | 2,7 | 3,2 |
| Missbrukarvård 18-64 år 1999: | 0,2 | 1,1 |

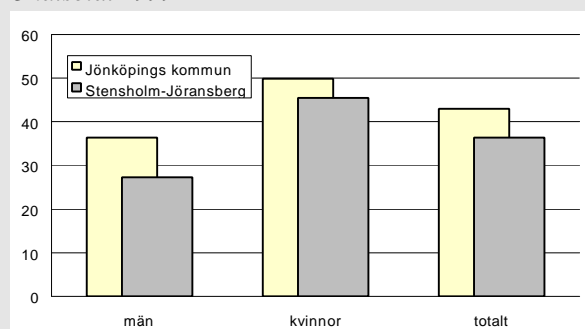
Disponibel inkomst 1998 (tusentals kronor)



Socialbidrag räknat i kronor/invånare och månad 1999



Ohälsotal 1999



Stensholm - Jöransberg i förhållande till Jönköpings kommun

index 100 = kommunens genomsnitt

