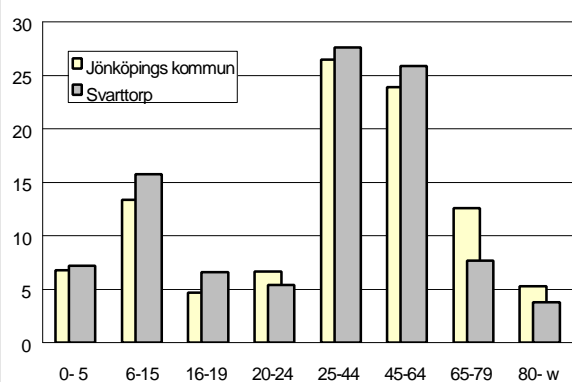
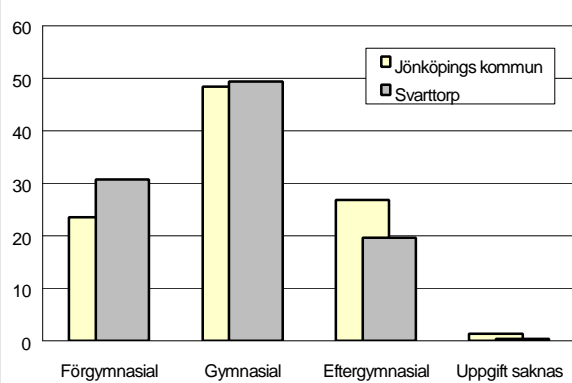


621 SVARTTORP

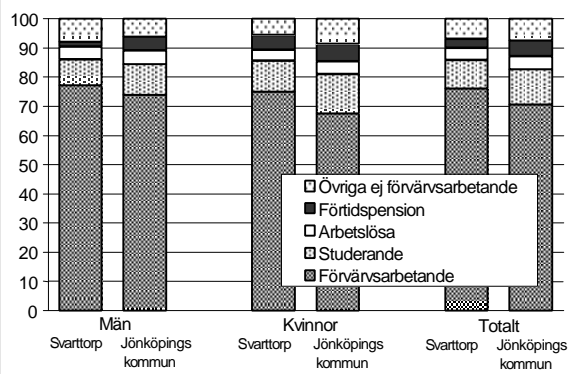
Befolkning – andel i olika åldersgrupper 1999



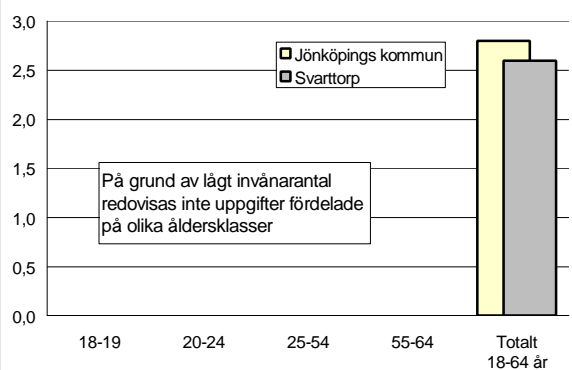
Utbildningsnivå 20-64 år 1998 (%)



Sysselsättning 16-64 år 1998 (%)



Arbetslöshet 18-64 år 2000-10-31 (%)



Sammanfattning

Svarttorp är ett landsbygdsområde med nästan enbart småhus. I området bor många barnfamiljer och få pensionärer. Förvärvsfrekvensen är hög och även den disponibla inkomsten är relativt hög. Arbetslösheten ligger runt kommunens genomsnitt, medan utbildningsnivån däremot är låg. Ohälsotalet är lågt.

Befolkning

Områdets befolkning den 31 december 1999 var 557 personer. Befolkningsandelen är högre än genomsnittet i åldersgrupperna 0-19 och 35-54 år och lägre bland pensionärer och 20-34-åringar. Andelen ensamstående är ganska låg och andelen utlandsfödda betydligt lägre än kommunens genomsnitt.

Bebyggelse

Svarttorp omfattar drygt 200 lägenheter. Av dessa är nästan samtliga småhus.

Utbildning

Utbildningsnivån är betydligt lägre än genomsnittet.

Sysselsättning

Andelen förvärvsarbetande är ganska hög. Bland övriga grupper är det främst andelen förtidspensionerade bland männen som är låg.

Arbetslöshet

Den öppna arbetslösheten är totalt sett något lägre än kommunens genomsnitt. Någon åldersindelning redovisas inte på grund av lågt invånarantal.

Inkomster

Den disponibla inkomsten är högre än genomsnittet med undantag av gruppen gifta/sambo med barn som är lägre.

Socialbidrag

Socialbidraget per person och månad är ca 15% av kommunens genomsnitt.

Valdeltagande i kommunvalet

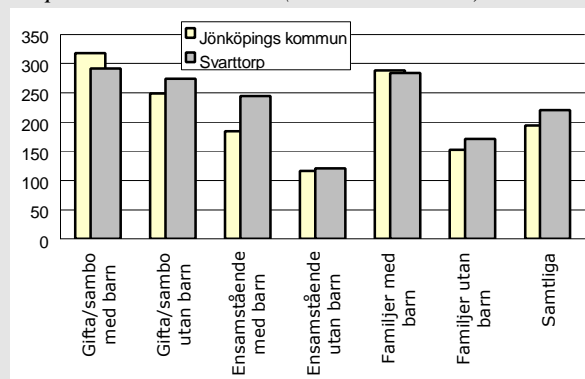
Svarttorp bildar ett eget valdistrikt. Valdeltagandet är ganska högt i området.

Ohälsotal

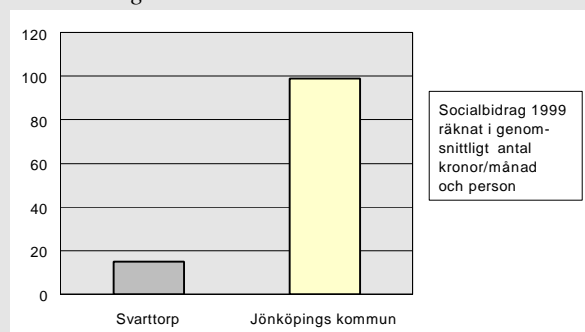
Ohälsotalet är betydligt lägre än kommunens genomsnitt, särskilt hos männen.

	Svarttorp	Kommunen
Andel utlandsfödda 1999:	2,0%	10,1%
Andel ensamstående 20- år 1998:	23%	34%
Förvärvsintensitet 20-64 år 1998:	82,6%	75,0%
Öppen arbetslöshet 18-64 år 2000-10-31:	2,6%	2,8%
Andel i arbetsmarknads-åtgärder 18-64 år:	1,7%	1,8%
Ohälsotal 16-64 år 1999:	28,8	43,0
Rökning under graviditeten 1991-95:	16%	17%
Andel 80 år och äldre med hemtjänst 1999:	9,5%	15,9%
Valdeltagande i kommunvalet 1998:	86%	82%
Familjer med bil 1999:	69%	58%
Antal bränder per 100 inv juli 1996-juni 2000:	1,1	1,3
Inrapporterade trafikolyckor per 100 inv 1995-1999:	ingen uppgift	1,7
Anmälda brott per 100 inv 1999:	2,2	10,8
Personer 0-20 år i kontakt med socialtjänsten per 100 inv 1999:	0,0	3,2
Missbrukarvård 18-64 år 1999:	0,9	1,1

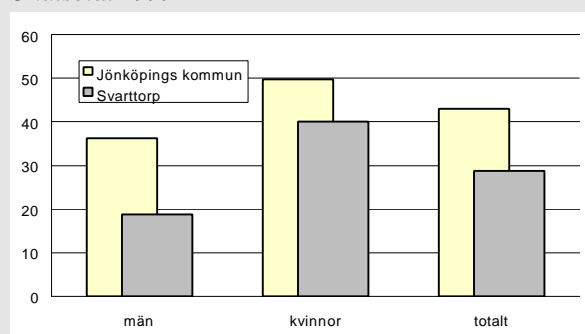
Disponibel inkomst 1998 (tusentals kronor)



Socialbidrag räknat i kronor/invånare och månad 1999



Ohälsotal 1999



Svarttorp i förhållande till Jönköpings kommun

index 100 = kommunens genomsnitt

